



บันทึกข้อความ

ส่วนราชการ ฝ่ายบริหารทั่วไป (งานธุรการ) สำนักงานชลประทานที่ ๑ โทร.๑๓๘

ที่ สชป ๑.๐๑/ ๓๖๕

วันที่ ๑๗ กรกฎาคม ๒๕๖๓

เรื่อง ขอให้พิจารณาร่างรายงานการประชุมประจำเดือนมิถุนายน ๒๕๖๓

เรียน รอง ผส.ชป.๑ ผศร. ผอ.ส่วน ผคป. ผคบ. ผคส.๑ ผสญ.๑ ผสก.๑ ผบค.๑ คก. ผจจ.๑
ผอช.ภาคเหนือตอนบน และ ผอ./หน.หน่วยงานฝาก

ตามที่สำนักงานชลประทานที่ ๑ ได้มีการประชุมประจำเดือนมิถุนายน ๒๕๖๓ เมื่อวันที่ ๓๐ มิถุนายน ๒๕๖๓ เวลา ๑๓.๓๐ น. ณ ห้องประชุมชั้น ๓ สำนักงานชลประทานที่ ๑ นั้น

บัดนี้ ฝ่ายบริหารทั่วไป ได้จัดทำร่างรายงานการประชุมดังกล่าวเสร็จเรียบร้อยแล้วและได้บรรจุขึ้นเว็บไซต์ สชป.๑ (www.rid-1.com) เพื่อให้ตรวจสอบแล้ว ทั้งนี้ หากท่านประสงค์จะแก้ไขหรือเพิ่มเติม กรุณาแจ้งได้ที่งานธุรการ ฝ่ายบริหารทั่วไป ภายในวันที่ ๒๔ กรกฎาคม ๒๕๖๓

จึงเรียนมาเพื่อโปรดพิจารณา


(นายปฐม สุริยกานต์)
ผบท.ชป.๑

ร่าง
รายงานการประชุมสำนักงานชลประทานที่ ๑
ประจำเดือนมิถุนายน ๒๕๖๓
เมื่อวันอังคารที่ ๓๐ มิถุนายน ๒๕๖๓ เวลา ๑๓.๓๐ น.
ณ ห้องประชุม ชั้น ๓ สขป.๑

ผู้มาประชุม

๑.	นายสุดชาย	พรหมมลมาศ	ผส.ขป.๑	ประธาน
๒.	นายวุฒิชัย	รักษาสุข	ผคป.ลำพูน รก. รอง ผส.ขป.๑	
๓.	นายอภิวัฒน์	ภูมิไธสง	ผจบ.ขป.๑	
๔.	นายนิธิ	วรมงคล	ผผง.ขป.๑	
๕.	นายณัฐวุฒิ	นากสุก	ผวศ.ขป.๑	
๖.	นายวิชัย	ชัยเจริญชาติ	ผคก.ขป.๑	
๗.	นายปฐม	สุรียกานต์	ผบท.ขป.๑	
๘.	นายจรินทร์	คงศรีเจริญ	ผคป.เชียงใหม่	
๙.	นายกตัญญู	ใจชื่น	ผคป.แม่ฮ่องสอน	
๑๐.	นายศักดิ์ชัย	दानบุญเรือน	ผคบ.แม่แตง	
๑๑.	นายเจนศักดิ์	ลิ้มปิติ	ผคบ.แม่กวางอุดมธารา	
๑๒.	นายเฉลิมเกียรติ	อินทกนก	ผคบ.แม่แฝก-แม่จัดฯ	
๑๓.	นายพิทยา	อิมเอม	ผคส.๑	
๑๔.	นายไพรัตน์	ทับประเสริฐ	ผศร.ห้วยฮ่องไคร้ฯ	
๑๕.	นายจิตะพล	รอดพลอย	ผสญ.๑	
๑๖.	นายอัฐวิชัย	นาควัชระ	ผสก.๑	
๑๗.	นายฤทธิ์	พรหมวิจิตร	ผจจ.๑	
๑๘.	นายสมคิด	สะเภาคำ	ผอช.ภาคเหนือตอนบน	
๑๙.	นายประเสริฐ	แสนหลี่	สร.รว.๑	
๒๐.	นายสิทธิศักดิ์	เหมือนมี	ผบค.๑ กก.	
๒๑.	นายวรเดช	ชินวงศ์ฐิติวัสส์	ทน.๑ บอ.	
๒๒.	นายสุขสวัสดิ์	นวลจันทร์	จด.๑/๑ มต.	

ผู้เข้าร่วมประชุม

๑.	นายเกื้อกุล	มานะสัมพันธ์สกุล	วศ.คป.เชียงใหม่	
๒.	นายสิรภาพ	แท่นมณี	จน.คป.เชียงใหม่	
๓.	นายคณิต	สัตย์ซื่อ	วศ.คป.ลำพูน	
๔.	นายสุภรณ์วัฒน์	สุรการ	จน.คป.ลำพูน	
๕.	นายเกษียร	สฤชดิกุล	วศ.คป.แม่ฮ่องสอน	
๖.	นายอัยยา	อรรณพเพ็ชร	วศ.คบ.แม่แตง	
๗.	นายเชษฐพงศ์	นันทิทรรก	จน.คบ.แม่แตง	
๘.	นายธีรพันธุ์	เต็ดขาด	วศ.คบ.แม่กวางอุดมธารา	
๙.	นายกิตติวีรศ	ภาคีชัยโชติ	จน.คบ.แม่กวางอุดมธารา	
๑๐.	นายพฤกษ์	เรืองไวย	วศ.คบ.แม่แฝก-แม่จัดสมบูรณ์ชล	

๑๑. นายณัฐพล...

๑๑. นายณัฐพล	อภิรักษ์โท	จน.คบ.แม่แฝก-แม่จัดสมบูรณซ์ล
๑๒. นายปารเมศ	การุณนราพร	กส.๔ ชป.๑
๑๓. นายจักรกฤษณ์	ชมภูบาง	พง.ชป.๑
๑๔. นายราชรัฐ	สัตถาผล	ยศ.ชป.๑
๑๕. นายวชิรวิทย์	กันกา	คพ.ชป.๑
๑๖. นายก่อพงศ์	เจษฎาพันธ์	ตป.ชป.๑
๑๗. นายซัชชัย	เพชรอักษร	อบ.ชป.๑
๑๘. นายมณูญ	สุขศิริพัฒน์	สป.ชป.๑
๑๙. นายจิตติ	กนกวิจิตร	ตว.ชป.๑
๒๐. นายธนิต	จำภา	บน.ชป.๑
๒๑. นายชยกร	นนตานอก	สพ.ชป.๑
๒๒. นายศุภมิตร	กฤษณมิตร	ปช.ชป.๑
๒๓. นายสัมพันธ์	นันทิทรรก	ปบ.ชป.๑
๒๔. นายปราณต์	จรมาศ	ปน.ชป.๑
๒๕. นายถนอมศักดิ์	แก้วดุศลพันธ์	วค.ชป.๑
๒๖. นายสุรพรรดี	รักชื่น	พท.ชป.๑
๒๗. นายพงศ์สวัสดิ์	มังคละ	ปย.ชป.๑
๒๘. นางสาวลินจง	คงตั้งมั่น	ชก.ชป.๑
๒๙. นางกัลยารัตน์	ลิ้มเสรี	บส.ชป.๑
๓๐. นางนภัสวรรณ	คำศรี	งบ.ชป.๑
๓๑. นางสาวณัฐริกา	เจตีย์หน่อ	ปท.ชป.๑ และ พต.ชป.๑
๓๒. นายนิรุตต์	คำชัยวงศ์	นิติกรประจำ สชป.๑
๓๓. นายปรีชา	แย้มเยือน	วป.อช.
๓๔. นายอุบลศักดิ์	ชัยวัง	วศ.๑ คก.
๓๕. นายประถม	ทองปอ	นายช่างโยธาอาวุโส
๓๖. นายปิยะพล	เกื้อเกิน	วิศวกรชลประทานปฏิบัติการ
๓๗. นายอดิชาติ	ภูโอบ	วิศวกรโยธาปฏิบัติการ
๓๘. นางสาวธมกร	วงศ์เรือง	นักวิชาการเงินและบัญชีปฏิบัติการ
๓๙. นางสาวสุภัศรา	ปิงกันถา	เจ้าพนักงานธุรการปฏิบัติงาน
๔๐. นางสาวกนกวรรณ	พันธ์ศรี	เจ้าพนักงานพัสดุปฏิบัติงาน
๔๑. นายพิพัฒ	ปฏิพัทธ์ปถวี	วิศวกรชลประทานปฏิบัติการ
๔๒. นายกฤษกร	อินตะผัด	เจ้าพนักงานการเงินและบัญชีปฏิบัติงาน
๔๓. นายวงศกร	ชัตตะเสมา	นายช่างไฟฟ้าปฏิบัติงาน

เริ่มประชุมเวลา

๑๓.๓๐ น.

ประธานกล่าวเปิดประชุมประจำเดือนมิถุนายน ๒๕๖๓ และดำเนินการประชุมตามระเบียบวาระต่าง ๆ ดังต่อไปนี้

ระเบียบวาระที่ ๑ เรื่องที่ประธานแจ้งให้ที่ประชุมทราบ

๑.๑ ด้วยกองแผนงาน ขอให้จัดเตรียมข้อมูลประกอบการชี้แจงและจัดเจ้าหน้าที่ Stand by ณ ที่ตั้งหน่วยงานเพื่อติดตามและพร้อมให้ข้อมูลในการประชุมสภาผู้แทนราษฎรเพื่อพิจารณาร่างพระราชบัญญัติ

งบประมาณ...

งบประมาณรายจ่ายประจำปีงบประมาณ พ.ศ.๒๕๖๔ วาระที่ ๑ ระหว่างวันที่ ๑ กรกฎาคม ๒๕๖๓ ถึงวันศุกร์ที่ ๓ มิถุนายน ๒๕๖๓ ตั้งแต่เวลา ๐๙.๐๐ น. ถึงเวลา ๒๔.๓๐ น. ของทุกวัน ณ ห้องประชุมสภาผู้แทนราษฎร อาคารรัฐสภา (เกียกกาย) ชั้น ๒ ถนนสามเสน แขวงถนนนครไชยศรี เขตดุสิต กรุงเทพฯ โดยหากมีประเด็นที่เกี่ยวข้อง ให้จัดส่งสรุปข้อมูลให้กองแผนงานทางไลน์ “คนทำแผน กรมชลประทาน” ภายใน ๕ นาที และได้มอบหมายเจ้าหน้าที่ให้ Stand by ณ ที่ตั้งหน่วยงาน ได้แก่ นายนิติ วรมงคล ผผ.ชป.๑ และนายจักรกฤษณ์ ชมภูบาง ผผ.ชป.๑

๑.๒ ตามที่ได้มอบนโยบายในการปฏิบัติงานในการประชุมประจำเดือนมกราคม ๒๕๖๓ เมื่อวันที่ ๙ มกราคม ๒๕๖๓ ไว้ว่า ผส.ชป.๑ ต้องทราบทุกเรื่องนั้น ปัจจุบันผู้บริหารกรมจะใช้ Application Line ในการติดต่อประสานงาน แต่ถ้ากรณีเป็นเรื่องด่วนที่สุด จะโทรศัพท์ติดต่อ ผส.ชป.๑ ซึ่งถ้า ผส.ชป.๑ ทราบเรื่องจะตอบชี้แจงทันที หากไม่ทราบจะสอบถามข้อมูลกับผู้บริหารหรือเจ้าหน้าที่ที่เกี่ยวข้องทาง Application Line หรือถ้าเป็นเรื่องด่วน ผส.ชป.๑ จะโทรศัพท์ประสานงานเพื่อสามารถตอบชี้แจงผู้บริหารได้อย่างรวดเร็ว จึงขอให้ผู้บริหาร สชป.๑ และเจ้าหน้าที่ตรวจสอบข้อความในกลุ่มไลน์ผู้บริหาร สชป.๑ และกลุ่มไลน์ทุ่งโฮเต็ลอย่างสม่ำเสมอ และขอเชิญหัวหน้ากลุ่ม/ฝ่าย/งาน เข้าร่วมกลุ่มไลน์ทุ่งโฮเต็ลด้วย และในขณะนี้เข้าสู่ช่วงฤดูฝนอาจเกิดสถานการณ์วิกฤติเร่งด่วน จึงขอให้ผู้บริหารทุกท่าน รวมถึง ผสญ.๑ ผสก.๑ ผจจ.๑ ผอช.ภาคเหนือตอนบน วศ.โครงการ จน.โครงการ และ สบ.โครงการ เปิดโทรศัพท์มือถือตลอด ๒๔ ชั่วโมง เพื่อจะได้ประสานงานแก้ไขปัญหาได้ทันต่อสถานการณ์

๑.๓ ในการประชุมคณะอนุกรรมการติดตามและวิเคราะห์แนวโน้มสถานการณ์น้ำในรูปแบบการประชุมทางไกลผ่านระบบเครือข่าย (Video Conference) ทุกต้นสัปดาห์ ซึ่ง ท่าน ธรบ.ประธานที่ประชุมมักจะสอบถามข่าวหรือสถานการณ์ต่าง ๆ ที่นอกเหนือความรับผิดชอบของสำนักงานชลประทาน ดังนั้น ก่อนกำหนดวันประชุม ขอให้ ผคป.และ ผคบ.ทุกโครงการติดตามข่าวสถานการณ์ในพื้นที่และส่งข้อมูลให้ ผส.ชป.๑ ด้วย

๑.๔ ในการประชุมร่วมกับกรมผ่านระบบเครือข่าย (Video Conference) กรมจะมีข้อสั่งการใน ๓ ลักษณะ ดังนี้

- ๑) สายบำรุงรักษา มอบ ผจบ.ชป.๑ นำเสนอข้อสั่งการในที่ประชุม
- ๒) การร้องขอสนับสนุนฝ่ายหรืออ่างเก็บน้ำ มอบ ผวศ.ชป.๑ ชี้แจงในที่ประชุม
- ๓) การเร่งรัดเบิกจ่ายงบประมาณ มอบ ผผ.ชป.๑

ทั้งนี้ ขอให้ทุกโครงการให้ความสำคัญกับการประชาสัมพันธ์ ถึงแม้ว่ากลุ่มเกษตรกรผู้ใช้น้ำจะรับทราบว่าปริมาณน้ำในเขื่อน/อ่างฯ มีน้อย ฝนแล้ง หรือฝนทิ้งช่วง แต่อาจมีเกษตรกรผู้ใช้น้ำบางกลุ่มเดินขบวนประท้วง เพื่อป้องกันการเกิดกรณีดังกล่าว จึงขอให้ ผคป. ผคบ.และเจ้าหน้าที่เกี่ยวข้องลงพื้นที่เพื่อชี้แจงการจัดสรรรอบเวรการส่งน้ำให้แก่กลุ่มเกษตรกรผู้ใช้น้ำ องค์การปกครองส่วนท้องถิ่น และหน่วยงานที่เกี่ยวข้องให้ครบถ้วนทุกหน่วยงาน โดยให้ผู้เข้าร่วมประชุมทุกท่านลงลายมือชื่อเพื่อยืนยันรับทราบผลการประชุมเพื่อเป็นหลักฐานอ้างอิงรวมทั้งประชาสัมพันธ์การดำเนินการผ่านช่องทางต่าง ๆ ด้วย

๑.๕ ขั้นตอนดำเนินการ กำหนดการ และรายละเอียดเกี่ยวกับโยกย้ายข้าราชการ ลูกจ้างประจำ และการเกลี้ยอัตรากำลังพนักงานราชการ มอบ ผบท.ชป.๑ รายงานในระเบียบวาระที่ ๕ ต่อไป

ที่ประชุม รับทราบ

ระเบียบวาระที่ ๒ เรื่องการรับรองรายงานประชุมประจำเดือนพฤษภาคม ๒๕๖๓

นายปฐม สุริยกานต์ ผบท.ชป.๑ : ฝ่ายบริหารทั่วไปได้แจ้งเวียนร่างรายงานการประชุมประจำเดือนพฤษภาคม ๒๕๖๓ เพื่อให้หน่วยงานตรวจสอบและแก้ไขภายในวันที่ ๑๗ มิถุนายน ๒๕๖๓ โดยมีผู้แจ้งขอแก้ไขรายงานการประชุม ๒ ท่าน คือ ท่าน ผส.ชป.๑ ขอแก้ไขระเบียบวาระที่ ๔ การบูรณการที่ราชพัสดุในความครอบครองของกรมชลประทาน (หน้า ๒๓) และระเบียบวาระที่ ๕ เรื่องเกี่ยวกับการไปตรวจเยี่ยมโครงการในสังกัด (หน้า ๒๕) และ ผสญ.๑ ขอแก้ไขการรายงานโครงการเพิ่มปริมาณน้ำในอ่างเก็บน้ำเขื่อนแม่กวงอุดมธารา (หน้า ๒๕)

ซึ่งได้แก้ไข...

ซึ่งได้แก้ไขเรียบร้อยแล้ว หากไม่มีผู้ใดแก้ไขเพิ่มเติม ขออนุญาตที่ประชุมรับรองรายงานการประชุมประจำเดือน พฤษภาคม ๒๕๖๓

ที่ประชุม รับรองรายงานการประชุมประจำเดือนกุมภาพันธ์ ๒๕๖๓ โดยไม่มีการแก้ไขเพิ่มเติม

ระเบียบวาระที่ ๓ เรื่องที่เสนอให้ที่ประชุมทราบ

๓.๑ สภาพภูมิอากาศ

นายสมคิด สะเกาคำ ผอช.ภาคเหนือตอนบน รายงานสภาพภูมิอากาศโดยสรุป ดังนี้
พยากรณ์อากาศประจำวัน

พยากรณ์อากาศ ๒๔ ชั่วโมงข้างหน้า ประเทศไทยยังคงมีฝนตกหนักบางแห่ง เนื่องจากมรสุมตะวันตกเฉียงใต้พัดปกคลุมทะเลอันดามันและประเทศไทย ขอให้ประชาชนบริเวณประเทศไทยระมัดระวังอันตรายจากฝนที่ตกหนักในระยะนี้ไว้ด้วย

ภาคเหนือ เมฆเป็นส่วนมากกับมีฝนฟ้าคะนอง ร้อยละ ๓๐ ของพื้นที่ ส่วนมากบริเวณจังหวัดเชียงราย น่าน อุตรดิตถ์ ตาก กำแพงเพชร สุโขทัย พิษณุโลก พิจิตร และเพชรบูรณ์ อุณหภูมิต่ำสุด ๒๕-๒๗ องศาเซลเซียส อุณหภูมิสูงสุด ๓๕-๓๗ องศาเซลเซียส ลมตะวันตกเฉียงใต้ ความเร็ว ๑๐-๒๐ กม./ชม.



พยากรณ์อากาศ ๗ วันข้างหน้า

การคาดหมาย ในวันที่ ๒๙ - ๓๐ มิ.ย. ๖๓ มรสุมตะวันตกเฉียงใต้พัดปกคลุมทะเลอันดามันและประเทศไทย ประกอบกับมีหย่อมความกดอากาศต่ำปกคลุมประเทศลาว และเวียดนามตอนบน ทำให้บริเวณประเทศไทยยังคงมีฝนตกหนักบางแห่ง

ส่วนในช่วงวันที่ ๑ - ๕ ก.ค. ๖๓ มรสุมตะวันตกเฉียงใต้ที่พัดปกคลุมทะเลอันดามันและประเทศไทยจะมีกำลังแรงขึ้น ประกอบกับร่องมรสุมพาดผ่านประเทศเมียนมา ลาว และเวียดนามตอนบน ลักษณะเช่นนี้ทำให้บริเวณประเทศไทยมีฝนเพิ่มขึ้น และมีฝนตกหนักบางแห่ง

ข้อควรระวัง ขอให้ประชาชนบริเวณประเทศไทย ระวังอันตรายจากฝนตกหนักที่เกิดขึ้นในระยะนี้ไว้ด้วย ซึ่งอาจทำให้เกิดน้ำท่วมฉับพลันและน้ำป่าไหลหลาก ในช่วงวันที่ ๓๐ มิ.ย. - ๕ ก.ค. ๖๓

ภาคเหนือ วันที่ ๒๙ มิ.ย. - ๑ ก.ค. ๖๓ มีฝนฟ้าคะนองร้อยละ ๓๐-๔๐ ของพื้นที่ลมตะวันตกเฉียงใต้ ความเร็ว ๑๐-๒๐ กม./ชม.

ส่วนในช่วงวันที่ ๒ - ๕ ก.ค. ๖๓ มีฝนฟ้าคะนองร้อยละ ๔๐-๖๐ ของพื้นที่ กับมีฝนตกหนักบางแห่ง ลมตะวันตกเฉียงใต้ ความเร็ว ๑๐-๓๐ กม./ชม. อุณหภูมิต่ำสุด ๒๔-๒๗ องศาเซลเซียส อุณหภูมิสูงสุด ๓๔-๓๗ องศาเซลเซียส

การคาดหมายลักษณะอากาศของประเทศไทยราย ๓ เดือน

เดือน มิถุนายน ถึง สิงหาคม พ.ศ.๒๕๖๓ ออกประกาศ วันที่ ๒๘ พฤษภาคม พ.ศ.๒๕๖๓

ในระยะ ๓ เดือนนี้ คาดว่าปริมาณฝนรวมทั้งประเทศส่วนใหญ่จะใกล้เคียงค่าปกติ ยกเว้นบริเวณภาคเหนือ ภาคตะวันออกเฉียงเหนือ และภาคใต้ฝั่งตะวันตก จะมีปริมาณฝนรวมต่ำกว่าค่าปกติร้อยละ ๕ ภาคเหนือจะมีปริมาณฝนรวมประมาณ ๔๘๐ - ๕๙๐ มิลลิเมตร

เดือนมิถุนายน คาดว่าปริมาณฝนรวมบริเวณประเทศไทยส่วนใหญ่จะใกล้เคียงค่าปกติ ยกเว้นภาคตะวันออกเฉียงเหนือและภาคใต้ฝั่งตะวันตก ปริมาณฝนรวมจะต่ำกว่าค่าปกติประมาณร้อยละ ๑๐ ภาคเหนือปริมาณฝนรวมประมาณ ๑๔๐ - ๑๙๐ มิลลิเมตร

เดือนกรกฎาคม คาดว่าปริมาณฝนรวมประเทศไทยส่วนใหญ่จะใกล้เคียงค่าปกติ ยกเว้นภาคตะวันออกเฉียงเหนือ และภาคเหนือ ปริมาณฝนรวมต่ำกว่าค่าปกติประมาณร้อยละ ๑๐ ภาคเหนือจะมีปริมาณฝนรวมประมาณ ๑๓๐ - ๑๘๐ มิลลิเมตร

เดือนสิงหาคม ปริมาณฝนรวมจะใกล้เคียงค่าปกติ ยกเว้นภาคตะวันออกเฉียงเหนือและภาคใต้ฝั่งตะวันตก ภาคเหนือจะมีปริมาณฝนรวมประมาณ ๒๐๐ - ๒๖๐ มิลลิเมตร



ข้อควรระวัง

เดือนมิถุนายนและเดือนกรกฎาคม มักจะมีพายุหมุนเขตร้อนก่อตัวในมหาสมุทรแปซิฟิกเหนือด้านตะวันตก และเคลื่อนตัวผ่านประเทศฟิลิปปินส์ลงสู่ทะเลจีนใต้ ส่งผลให้มรสุมตะวันตกเฉียงใต้ที่พัดปกคลุมประเทศไทยและอ่าวไทยมีกำลังแรงขึ้น ทำให้ประเทศไทยมีฝนเพิ่มขึ้น โดยเฉพาะชายฝั่งภาคตะวันออกเฉียงเหนือและภาคใต้ฝั่งตะวันตก

ช่วงปลายเดือนมิถุนายนถึงต้นเดือนกรกฎาคม มักจะเกิดสภาวะฝนทิ้งช่วงโดยปริมาณฝนและการกระจายของฝนจะลดลงอย่างมาก และอาจก่อให้เกิดการขาดแคลนน้ำด้านการเกษตรหลายพื้นที่ โดยเฉพาะพื้นที่แล้งซ้ำซากนอกเขตชลประทาน

เดือนสิงหาคม มักจะมีพายุหมุนเขตร้อนก่อตัวในมหาสมุทรแปซิฟิกเหนือด้านตะวันตกหรือทะเลจีนใต้ และมีโอกาสสูงจะเคลื่อนตัวเข้ามาใกล้หรือเคลื่อนผ่านประเทศไทยตอนบน ซึ่งจะทำให้ประเทศไทยตอนบนมีฝนตกหนาแน่นกับจะมีฝนหนักถึงหนักมากหลายพื้นที่ ก่อให้เกิดน้ำท่วมฉับพลัน น้ำป่าไหลหลากรวมทั้งน้ำล้นตลิ่งในหลายพื้นที่

การคาดหมายและผลกระทบต่อประเทศไทย

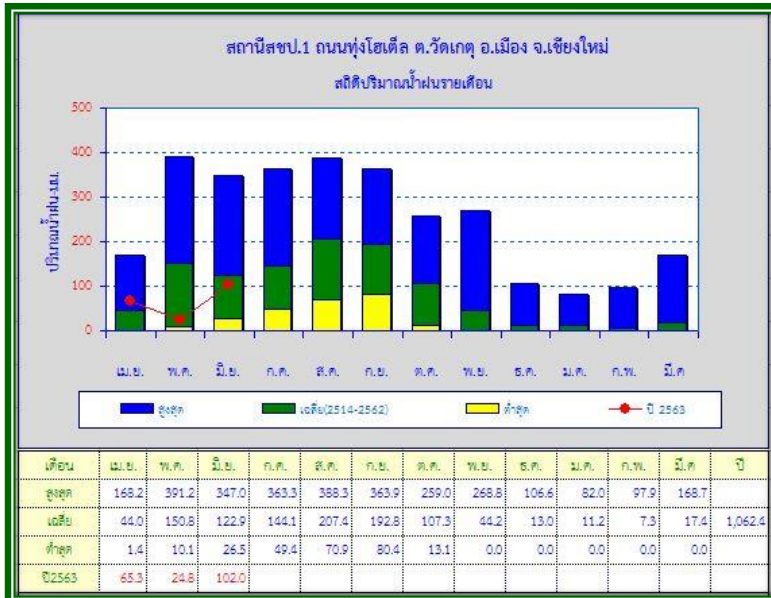
การคาดหมาย จากอุณหภูมิผิวน้ำทะเลและระบบการหมุนเวียนบรรยากาศในมหาสมุทรแปซิฟิกเขตศูนย์สูตรที่มีค่าใกล้เคียงค่าเฉลี่ยในช่วงเดือนกรกฎาคม ๒๕๖๒ ต่อเนื่องมาจนถึงต้นเดือนมิถุนายน ๒๕๖๓ ประกอบกับเมื่อวิเคราะห์ข้อมูลด้วยวิธีการทางสถิติและแบบจำลองเชิงพลวัตแล้ว คาดว่าปรากฏการณ์ ENSO จะมีสถานะเป็นกลางต่อเนื่องต่อไปถึงกลางปี ๒๕๖๓

ผลกระทบต่อประเทศไทย ปรากฏการณ์ ENSO ในภาวะเป็นกลางไม่ส่งผลต่อสภาวะอากาศของประเทศไทย โดยสภาวะอากาศของประเทศไทยต่อจากนี้ไปจนถึงกลางปี๒๕๖๓ จะขึ้นอยู่กับปัจจัยตามฤดูกาล คาดว่าในช่วง ๓ เดือนต่อจากนี้อุณหภูมิเฉลี่ยของประเทศไทยจะสูงกว่าค่าปกติเล็กน้อย สำหรับปริมาณฝนบริเวณประเทศไทยจะมีค่าใกล้เคียงค่าปกติ

รายงานสภาพน้ำฝน

สรุปข้อมูล ณ วันที่ ๒๘ มิถุนายน ๒๕๖๓

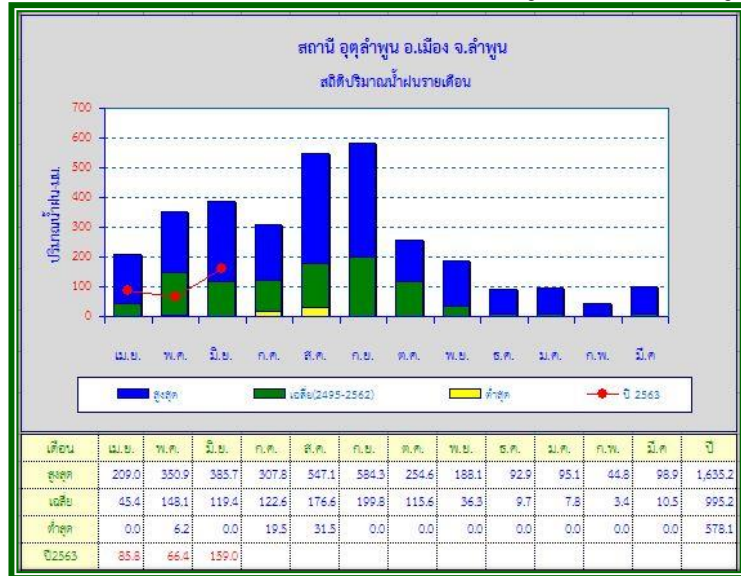
กราฟแสดงปริมาณฝนรายเดือนที่สถานี สขบ.๑ อ.เมือง จ.เชียงใหม่



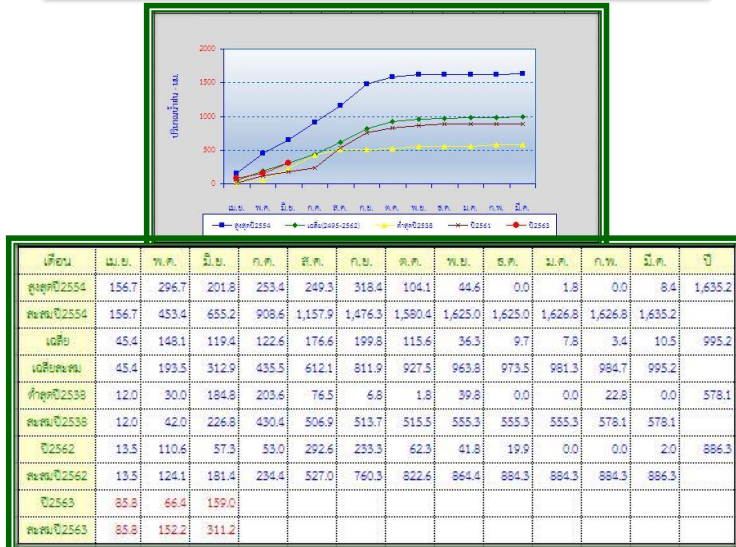
กราฟแสดงปริมาณฝนสะสมที่สถานี สขบ.๑ อ.เมือง จ.เชียงใหม่



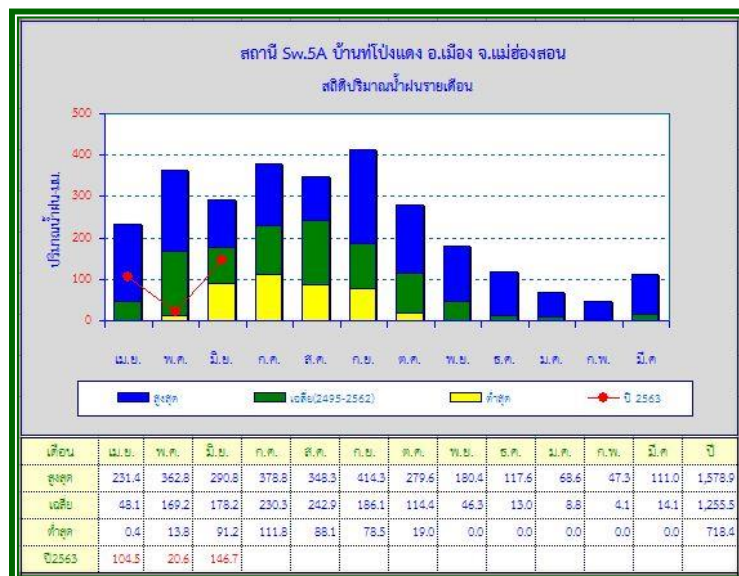
กราฟแสดงปริมาณฝนรายเดือนสถานีอุตุลำพูน อ.เมือง จ.ลำพูน



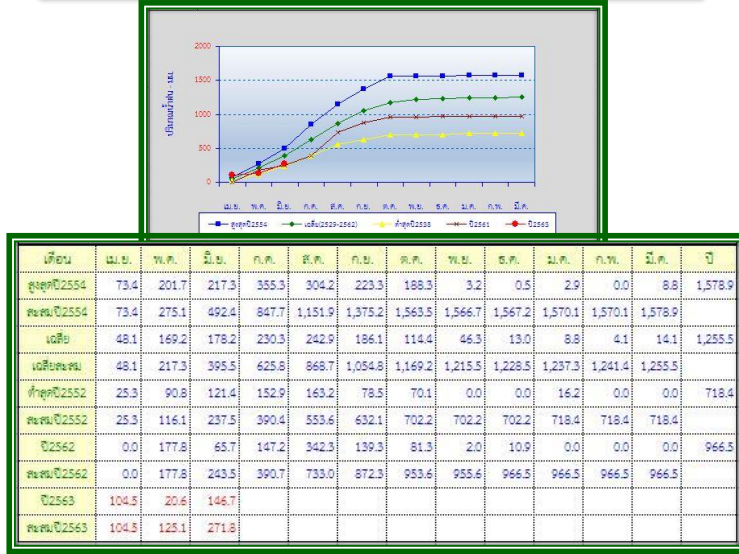
กราฟแสดงปริมาณฝนสะสมสถานีอุตุลำพูน อ.เมือง จ.ลำพูน



กราฟแสดงปริมาณฝนรายเดือนสถานี Sw.5A อ.เมือง จ.แม่ฮ่องสอน



กราฟแสดงปริมาณฝนสะสมสถานี Sw.5A อ.เมือง จ.แม่ฮ่องสอน



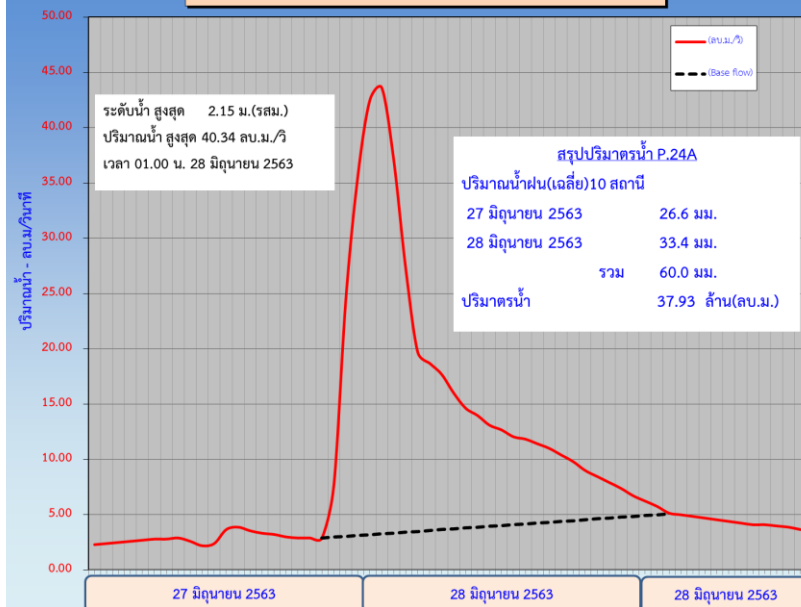
สถานการณ์น้ำ

สถานีวัดปริมาณน้ำฝนห้วยน้ำ P.24A น้ำแม่กลาง สะพานประชาอุทิศ อ.จอมทอง จ.เชียงใหม่ 26-28 มิถุนายน 2563										
จำนวน	สถานี	ชื่อ	ลุ่มน้ำ	หน่วยงาน	Lat.	Long.	26 มิ.ย 63	27 มิ.ย 63	28 มิ.ย 63	รวม
1	หน่วยพิทักษ์ (แม่ต๋อน) (จุดวัดที่ 416)	น.พิทักษ์ แม่ต๋อน	แม่กลาง	ส่วนอุทยานแห่งชาติ	18.4167	98.6293	10.0	40.0	0.0	
2	หน่วยพิทักษ์ (แม่ป) (จุดวัดที่ 415)	น.พิทักษ์ แม่ป	แม่กลาง	ส่วนอุทยานแห่งชาติ	18.4391	98.5949	15.0	30.0	0.0	
3	หน่วยพิทักษ์ (แม่กลาง) (จุดวัดที่ 420)	น.พิทักษ์ แม่กลาง	แม่กลาง	ส่วนอุทยานแห่งชาติ	18.4953	98.6685	0.0	70.0	0.0	
4	สถานีควบคุมไฟฟ้าคอตยอินทนนท์ (จุดวัดที่ 313)	ไฟฟ้า คอตยอิน	แม่กลาง	ส่วนควบคุมและปฏิบัติการไฟฟ้า	18.5394	98.5953	10.0	44.0	0.0	
5	หน่วยพิทักษ์ (น้ำตแม่ปาน) (จุดวัดที่ 418)	น.พิทักษ์ แม่ปาน	ลุ่มน้ำแม่จันตอนล่าง	ส่วนอุทยานแห่งชาติ	18.5198	98.5222	20.0	15.0	-	
6	หน่วยพิทักษ์ (ดอกต๋อง) (จุดวัดที่ 419)	ต๋อง	แม่กลาง	ส่วนอุทยานแห่งชาติ	18.5196	98.5310	27.0	28.0	0.0	
7	ต.น. แม่กลาง (จุดวัดที่ 24)	ต.น. แม่กลาง	แม่กลาง	ส่วนจัดการน้ำ	18.5331	98.5222	38.0	0.0	-	
8	อุทยานแห่งชาติคอตยอินทนนท์ (จุดวัดที่ 414)	อุทยานคอตยอิน	แม่กลาง	ส่วนอุทยานแห่งชาติ	18.5365	98.5212	32.0	35.0	0.0	
9	โครงการฯ ลุ่มน้ำแม่ปาน-ลุ่มน้ำแม่ป (จุดวัดที่ 558)	โครงการแม่ป	แม่กลาง	กลุ่มประสานงานโครงการพระราชดำริ	18.5847	98.5127	75.0	14.0	0.0	
10	หน่วยพิทักษ์ (ยอดต๋อง) (จุดวัดที่ 421)	น.พิทักษ์ ยอดต๋อง	ลุ่มน้ำแม่จันตอนบน	ส่วนอุทยานแห่งชาติ	18.5883	98.4864	65.0	29.0	0.0	
11	STN0014 แม่ป	แม่ป	แม่กลาง	กรมทรัพยากรน้ำ	18.4167	98.6293	4.0	21.5	0.0	
12	STN0252 ชุมแม่กลาง	ชุมแม่กลาง	แม่กลาง	กรมทรัพยากรน้ำ	18.4391	98.5949	0.0	21.5	25.5	
13	STN1292 แม่ต๋อน	แม่ต๋อน	แม่กลาง	กรมทรัพยากรน้ำ	18.4953	98.6685	6.5	59.5	0.0	
	รวม						292.5	367.5	25.5	
	เฉลี่ย						26.6	33.4	2.3	

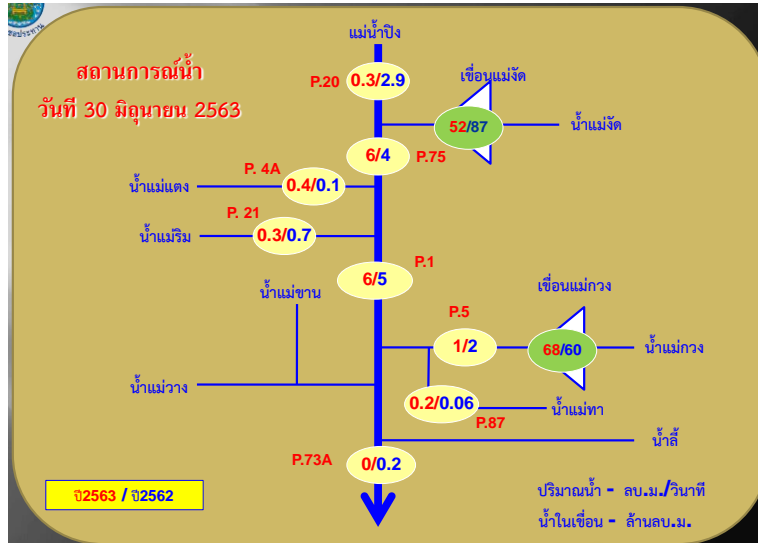
อ้างอิงจาก: Website : <http://www.fca16.com/rainmap/> ต.น. = ต้นน้ำ * ข้อมูลตาม กรมอุทยานฯ สถานีวิทยุหาวที่ 16
: สถานีวิทยุหาวที่เชียงใหม่ที่ 16 (เชียงใหม่) กรมอุทยานฯ น.พิทักษ์ฯ = หน่วยพิทักษ์
: http://ews.dwr.go.th/ews/rain_weekly.php
: ห้องปฏิบัติการมีารวรับและเตือนภัย น้ำหลาก - ดินถล่ม สำนักวิจัย พัฒนาและอุทกวิทยา กรมทรัพยากรน้ำ

* ในข้อมูลของสถานีวิทยุหาวที่ 16 จะบันทึกของวันที่ทำการตรวจวัด
ส่วนในตารางนี้ให้ทำการปรับให้เป็นข้อมูลของวันที่ยืนยันแล้ว

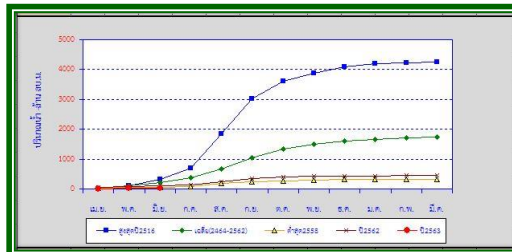
กราฟแสดงปริมาณน้ำปิงรายชั่วโมง P.24A น้ำแม่กลาง สะพานประชาอุทิศ อ.จอมทอง จ.เชียงใหม่ วันที่ 27-28 มิถุนายน 2563 (พื้นที่รับน้ำ 460 ตร.กม.)



สภาพน้ำท่า

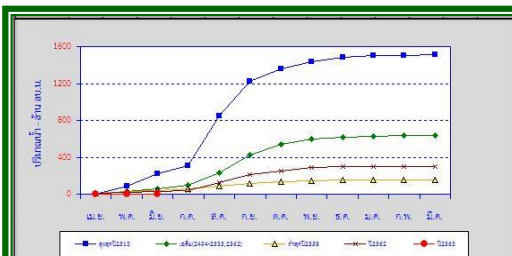


กราฟแสดงปริมาณน้ำท่าสะสมสถานี P.1 แม่ น้ำปิง สะพานนารัฐ อ.เมือง จ.เชียงใหม่



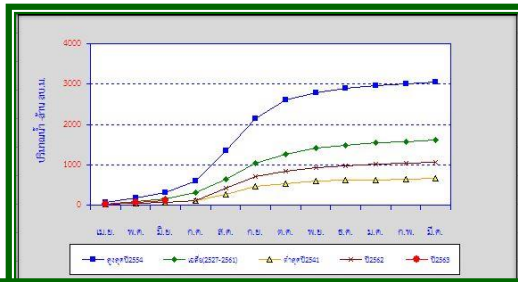
เดือน	เม.ย.	พ.ค.	มิ.ย.	ก.ค.	ส.ค.	ก.ย.	ต.ค.	พ.ย.	ธ.ค.	ม.ค.	ก.พ.	มี.ค.	ปี
สูงสุดปี 2516	7.3	96.7	217.6	377.5	1,153.3	1,173.5	571.1	282.1	209.5	99.4	36.3	25.2	4,254.3
สะสมปี 2516	7.3	104.0	321.7	699.2	1,857.5	3,030.8	3,601.9	3,884.0	4,093.5	4,192.9	4,229.2	4,254.4	
เฉลี่ย	39.5	78.3	106.6	137.7	294.1	398.4	269.2	161.1	108.1	64.6	40.6	37.0	1,735.0
เฉลี่ยสะสม	39.3	117.6	224.2	361.9	656.0	1,054.4	1,323.6	1,484.7	1,592.8	1,657.4	1,698.0	1,735.0	
ต่ำสุดปี 2538	24.3	21.6	15.1	28.3	101.7	56.2	30.4	23.9	4.9	12.1	9.2	3.2	332.9
สะสมปี 2558	24.3	48.0	63.1	91.3	193.1	249.2	279.6	303.5	308.4	320.5	329.7	332.9	
ปี 2562	53.4	36.3	23.3	18.9	108.1	106.2	58.2	18.4	7.1	8.6	10.0	9.9	458.8
สะสมปี 2562	53.4	89.7	113.5	132.4	240.5	346.7	404.9	423.3	430.4	439.0	449.0	458.9	
ปี 2563	9.1	12.8	13.3										
สะสมปี 2563	9.1	21.9	35.3										

กราฟแสดงปริมาณน้ำท่าสะสมสถานี P.5 น้ำกวาง สะพานท่านาง อ.เมือง จ.ลำพูน



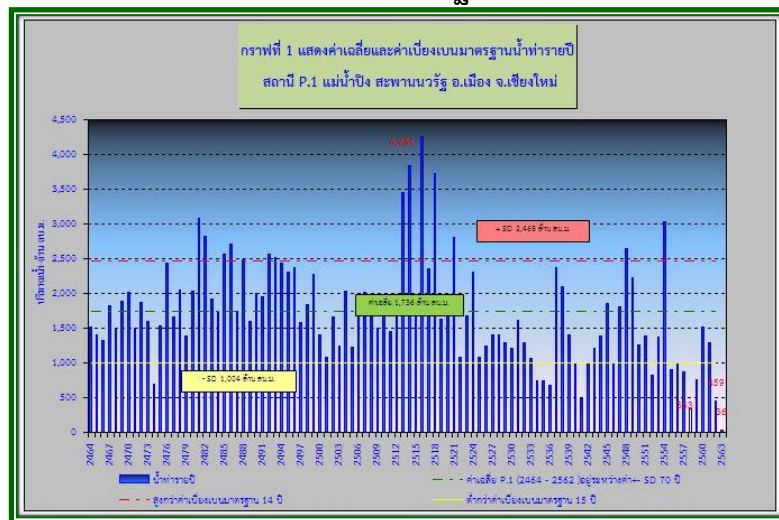
เดือน	เม.ย.	พ.ค.	มิ.ย.	ก.ค.	ส.ค.	ก.ย.	ต.ค.	พ.ย.	ธ.ค.	ม.ค.	ก.พ.	มี.ค.	ปี
สูงสุดปี 2513	3.6	84.0	137.0	85.3	535.0	382.0	133.0	78.1	47.1	14.1	7.5	3.8	1,510.8
สะสมปี 2513	3.6	87.6	224.6	309.9	844.9	1,226.9	1,359.9	1,438.0	1,485.1	1,499.2	1,506.7	1,510.8	
เฉลี่ย	7.1	21.7	25.7	43.9	136.6	191.4	115.9	59.7	16.1	7.9	5.6	4.7	636.3
เฉลี่ยสะสม	7.1	28.8	54.5	98.4	235.0	426.4	542.3	602.0	618.1	626.0	631.6	636.3	
ต่ำสุดปี 2558	14.0	15.9	6.9	16.9	33.5	24.3	19.8	17.6	2.9	0.2	0.3	0.2	152.2
สะสมปี 2558	14.0	29.8	36.7	53.5	87.0	111.3	131.1	148.7	151.5	151.7	152.0	152.2	
ปี 2562	5.2	17.4	9.6	9.3	81.6	85.4	39.6	38.6	10.6	2.7	0.1	0.2	300.3
สะสมปี 2562	5.2	22.6	32.2	41.5	123.1	208.5	248.1	286.7	297.3	300.0	300.1	300.3	
ปี 2563	0.6	0.6	2.0										
สะสมปี 2563	0.6	1.2	3.2										

กราฟแสดงปริมาณน้ำท่ารายเดือนสถานี Sw.5A น้ำปาย บ้านท่าโป่งแดง อ.เมือง จ.แม่ฮ่องสอน

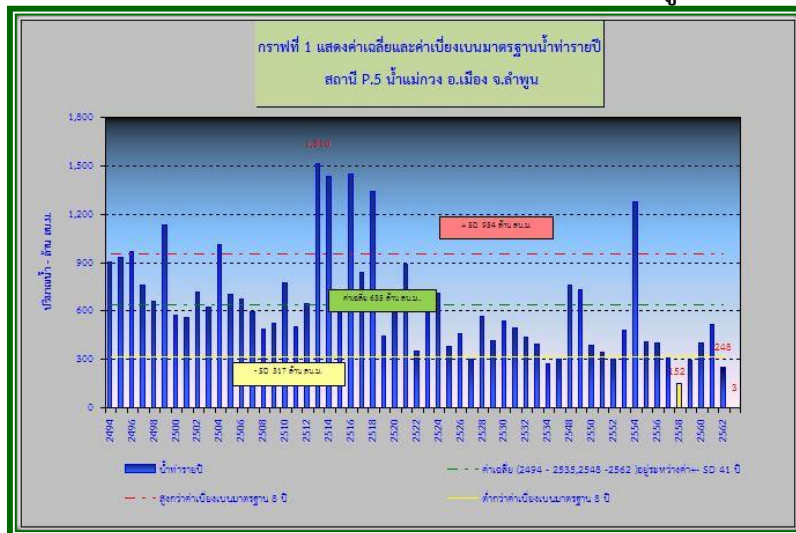


เดือน	เม.ย.	พ.ค.	มิ.ย.	ก.ค.	ส.ค.	ก.ย.	ต.ค.	พ.ย.	ธ.ค.	ม.ค.	ก.พ.	มี.ค.	ปี
สูงสุดปี 2554	58.1	113.9	146.5	288.7	741.0	805.4	455.8	184.1	94.6	67.4	45.6	39.5	3,040.7
สะสมปี 2554	58.1	172.1	318.6	607.2	1,348.3	2,153.7	2,609.4	2,793.5	2,888.1	2,955.6	3,001.2	3,040.7	
เฉลี่ย	30.7	49.7	79.1	148.9	330.9	388.8	239.7	138.6	78.5	56.5	37.4	32.8	1,611.6
เฉลี่ยสะสม	30.7	80.4	159.5	308.4	639.3	1,028.1	1,267.8	1,406.4	1,484.9	1,541.4	1,578.8	1,611.6	
ต่ำสุดปี 2541	18.6	21.4	24.6	51.7	141.2	215.0	67.9	46.3	21.1	20.6	17.3	16.8	662.5
สะสมปี 2541	18.6	40.0	64.6	116.3	257.5	472.5	540.4	586.7	607.8	628.4	645.7	662.5	
ปี 2562	16.6	21.3	30.5	44.5	316.8	267.7	146.1	83.5	49.0	37.6	27.8	24.0	1,065.4
สะสมปี 2562	16.6	37.9	68.4	112.9	429.7	697.4	843.5	927.0	976.0	1,013.6	1,041.4	1,065.4	
ปี 2563	82.2	38.8	90.0										
สะสมปี 2563	82.2	71.0	121.0										

กราฟแสดงค่าเฉลี่ยและค่าเบี่ยงเบนมาตรฐานน้ำท่ารายปี สถานี P.1 แม่น้ำปิง สะพานนารัฐ อ.เมือง จ.เชียงใหม่

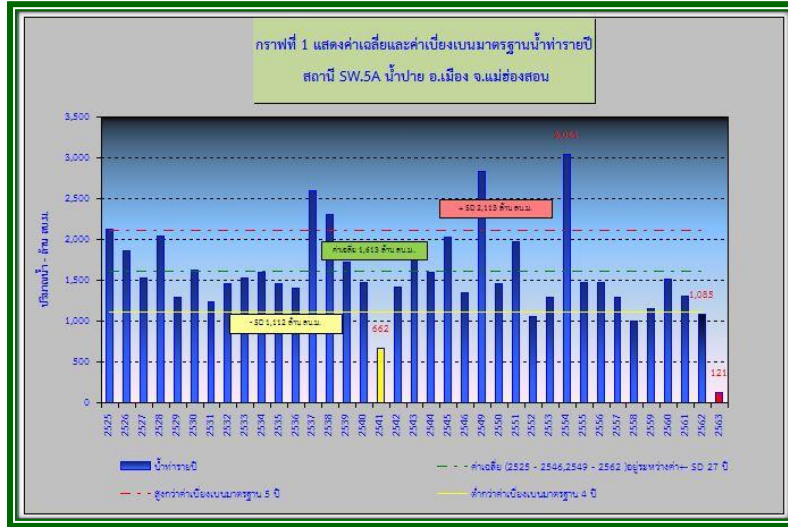


กราฟแสดงค่าเฉลี่ยและค่าเบี่ยงเบนมาตรฐานน้ำท่ารายปี สถานี P.5 น้ำแกว สะพานท่านาง อ.เมือง จ.ลำพูน



กราฟแสดงค่าเฉลี่ย...

กราฟแสดงค่าเฉลี่ยและค่าเบี่ยงเบนมาตรฐานน้ำท่ารายปี
สถานี Sw.5A น้ำปาย บ้านท่าโป่งแดง อ.เมือง จ.แม่ฮ่องสอน



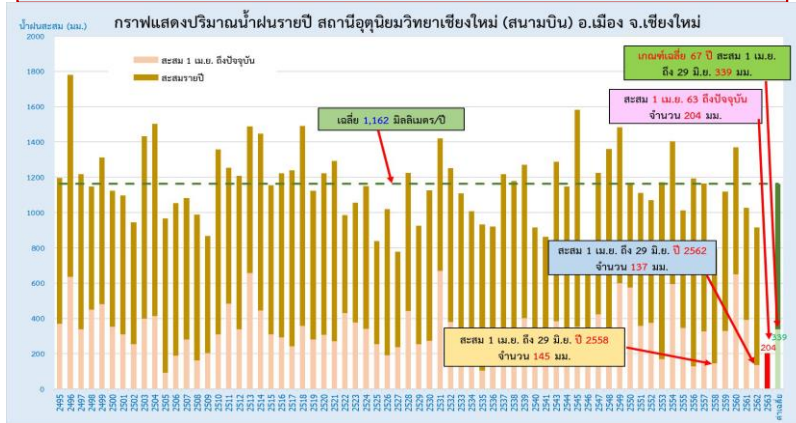
ที่ประชุม รับทราบ

๓.๒ สรุปสถานการณ์น้ำและการบริหารจัดการน้ำ

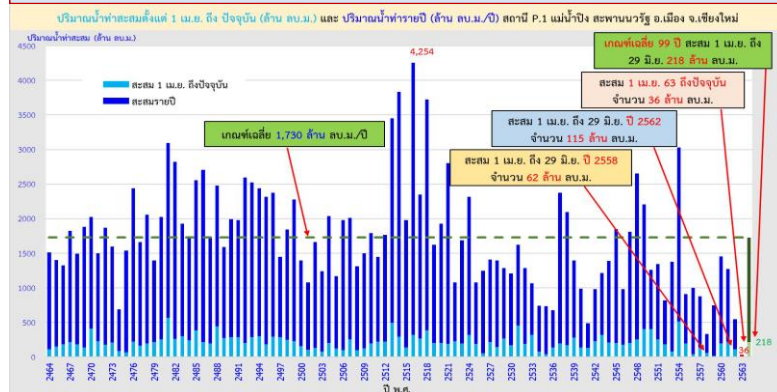
นายอภิวัฒน์ ภูมิไธสง ผจบ.ชป.๑ มอบหมาย นายฉนิต จำภา บ.ชป.๑ รายงานสรุป
สถานการณ์น้ำและการบริหารจัดการน้ำฤดูฝน ปี ๒๕๖๓ ดังนี้

๑. สถานการณ์ น้ำฝน / น้ำท่า / ปริมาณน้ำในอ่าง ปี ๒๕๖๓

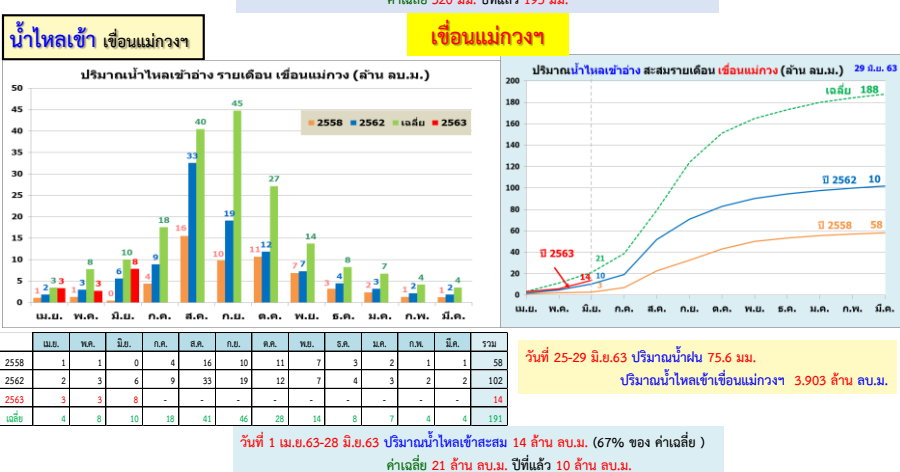
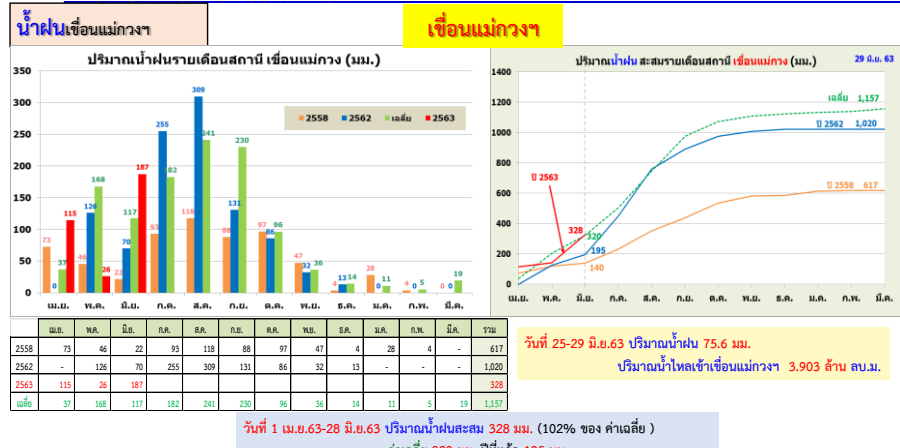
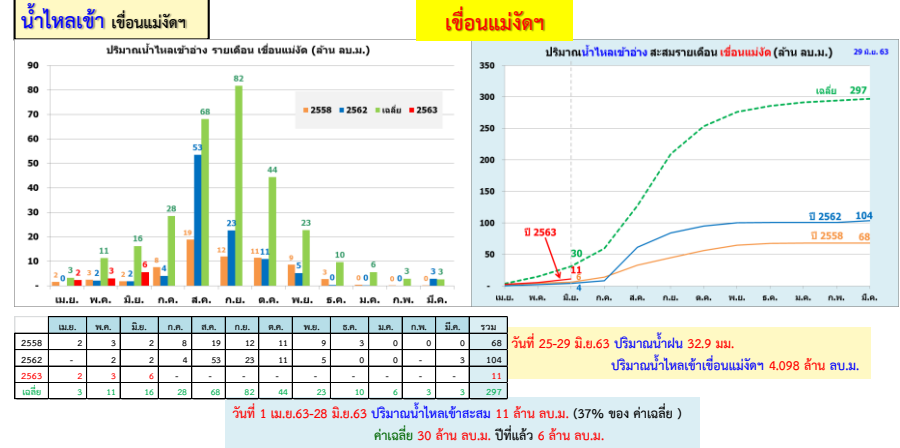
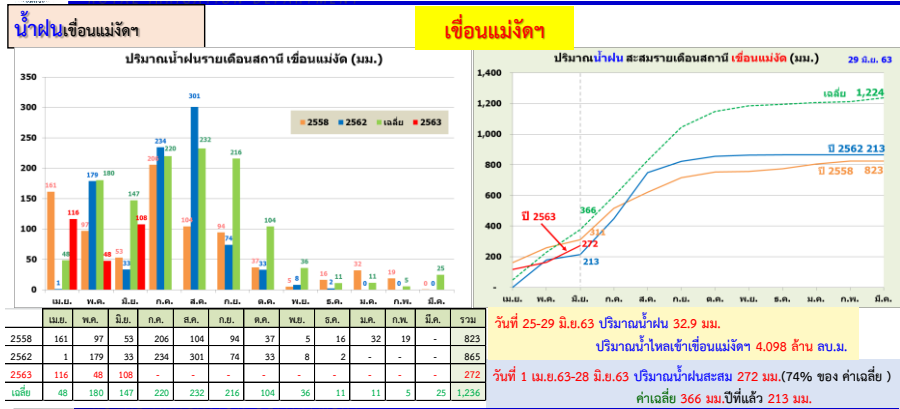
น้ำฝน จ.เชียงใหม่ ปริมาณน้ำฝนสะสม (1 เม.ย.63 ถึงวันนี้) 204 มม. คิดเป็น 60% ของค่าเฉลี่ย
(สะสม 1 เม.ย. ถึง 29 มิ.ย. ปีที่แล้ว 137 มม. / ปี 58 145 มม. / เกณฑ์เฉลี่ย (ปี2495-2562) 339 มม.)

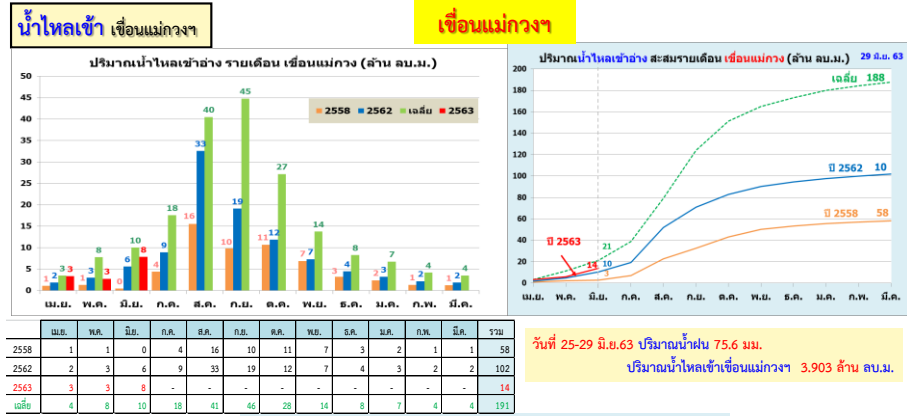


น้ำท่า แม่น้ำปิง (P.1) ที่สะพานนารัฐ ปริมาณน้ำสะสม (1 เม.ย.63 ถึงวันนี้) 36 ล้าน ลบ.ม. คิดเป็น 17% ของค่าเฉลี่ย
(สะสม 1 เม.ย. ถึง 29 มิ.ย. ปีที่แล้ว 115 ล้าน ลบ.ม. / ปี 58 62 ล้าน ลบ.ม. / เกณฑ์เฉลี่ย (ปี2464-2562) 218 ล้าน ลบ.ม.)



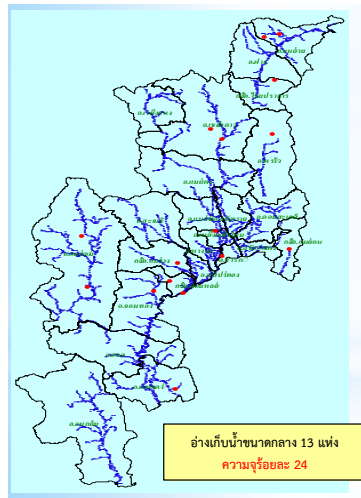
น้ำฝนเขื่อนแม่งัด...





วันที่ 1 เม.ย.63-28 มิ.ย.63 ปริมาณน้ำไหลเข้าสะสม 14 ล้าน ลบ.ม. (67% ของ ค่าเฉลี่ย)
ค่าเฉลี่ย 21 ล้าน ลบ.ม. ปีที่แล้ว 10 ล้าน ลบ.ม.

ปริมาณน้ำของอ่างเก็บน้ำขนาดกลางในเขตจังหวัดเชียงใหม่ (เผยแพร่บนเว็บไซต์ www.rid-1.com)



อ่างเก็บน้ำขนาดกลาง (ข้อมูล ณ วันที่ 29 มิ.ย. 2563)	ความจุที่ระดับเก็บกัก รนท. (ล้าน ม ³)	ปริมาณน้ำในอ่างฯ ปี 2562		ปริมาณน้ำในอ่างฯ ปัจจุบัน	
		ปริมาณน้ำ (ล้าน ม ³)	% เทียบกับ ความจุ รนท.	ปริมาณน้ำ (ล้าน ม ³)	% เทียบกับ ความจุ รนท.
โครงการชลประทานเชียงใหม่		(ต่ำกว่า 50% - 8 แห่ง)	(ต่ำกว่า 50% - 10 แห่ง)		
อ่างฯ แม่ออน อ.ดอนเหนือ อ.แม่ออน	4.53	1.00	22.08%	1.06	23.29%
อ่างฯ แม่ตะเภา อ.ทาเหนือ อ.แม่ออน	0.85	0.66	78.00%	0.84	98.35%
อ่างฯ แม่จอทรวง อ.ดอยหล่อ อ.แม่วิม	1.10	0.92	83.91%	0.60	54.36%
อ่างฯ แม่กม อ.ป่าไผ่ อ.พร้าว	5.53	1.49	26.94%	2.72	49.22%
อ่างฯ แม่สะแก อ.ป่าตอง อ.พร้าว	16.240	-	-	5.87	36.15%
อ่างฯ ห้วยมะนาว อ.บ้านนา อ.สันป่าตอง	4.30	1.41	32.84%	1.05	24.37%
อ่างฯ ปางจ้อ อ.สันติสุข อ.ดอยหล่อ	2.60	0.49	18.96%	0.46	17.77%
อ่างฯ ห้วยเตี๋ย อ.แม่งอน อ.ฝาง	4.27	2.73	63.82%	0.77	18.08%
อ่างฯ แม่เหล็กทรวง อ.แม่อาย อ.แม่อาย	3.64	1.70	46.75%	0.89	24.36%
อ่างฯ แม่สุบ อ.ป่าตอง อ.ดอยเต่า	39.00	13.63	34.95%	4.57	11.72%
อ่างฯ สันทอง อ.ช่างเคิ่ง อ.แม่แจ่ม	1.45	0.62	42.62%	0.40	27.79%
อ่างฯ แม่ซ้อ อ.เมืองจาย อ.เชิงดาว	4.08	2.60	63.82%	2.67	65.51%
อ่างฯ แม่ทะลบทรวง	15.30	4.31	28.16%	2.80	18.32%
รวม จำนวน 13 แห่ง	102.897	31.573	30.68%	24.70	24.00%

ปริมาณน้ำของอ่างเก็บน้ำขนาดกลางในเขตจังหวัดลำพูน (เผยแพร่บนเว็บไซต์ www.rid-๑.com)

ที่	อ่างเก็บน้ำขนาดกลาง (ข้อมูล ณ วันที่ 29 มิ.ย. 2563)	ความจุที่ระดับเก็บกัก รนท. (ล้าน ม ³)	ปริมาณน้ำในอ่างฯ ปี 2562		ปริมาณน้ำในอ่างฯ ปัจจุบัน	
			ปริมาณน้ำ (ล้าน ม ³)	% เทียบกับ ความจุ รนท.	ปริมาณน้ำ (ล้าน ม ³)	% เทียบกับ ความจุ รนท.
1	อ่างฯ แม่ธิ อ.เมือง	5.500	2.147	39.04%	1.58	28.76%
2	อ่างฯ แม่ติบ อ.เมือง	10.000	3.160	31.60%	1.30	13.00%
3	อ่างฯ แม่สาน อ.เมือง	16.000	2.261	14.13%	1.56	9.76%
4	อ่างฯ แม่เมย อ.แม่ทา	3.600	1.483	41.19%	0.60	16.72%
	รวมจำนวน 4 แห่ง	35.100	9.051	25.79%	5.05	14.38%

ปริมาณน้ำของอ่างเก็บน้ำขนาดกลางในเขตจังหวัดแม่ฮ่องสอน (เผยแพร่บนเว็บไซต์ www.rid-๑.com)

ที่	อ่างเก็บน้ำขนาดกลาง (ข้อมูล ณ วันที่ 29 มิ.ย. 2563)	ความจุที่ระดับเก็บกัก รนท. (ล้าน ม ³)	ปริมาณน้ำในอ่างฯ ปี 2562		ปริมาณน้ำในอ่างฯ ปัจจุบัน	
			ปริมาณน้ำ (ล้าน ม ³)	% เทียบกับ ความจุ รนท.	ปริมาณน้ำ (ล้าน ม ³)	% เทียบกับ ความจุ รนท.
1	อ่างฯ ห้วยแม่ฮ่องสอน อ.เมือง	0.834	0.494	59.23%	0.60	72.18%
2	อ่างฯ แม่สะกิด อ.เมือง	0.540	0.332	61.48%	0.31	57.59%
	รวมจำนวน 2 แห่ง	1.374	0.826	60.12%	0.91	66.45%

๒.แผนและผลการส่งน้ำจากเขื่อนแม่งัดฯ ช่วงฝนทิ้งช่วงพื้นที่สองฝั่งแม่น้ำปิง จ.เชียงใหม่-ลำพูน ปี ๒๕๖๓

แผนการส่งน้ำจากเขื่อนแม่งัดฯ ช่วงฝนทิ้งช่วง ปี 2563 (28 พ.ค. 63 ถึง 29 ก.ค. 63)

แผนส่งน้ำทั้งหมด 9 รอบเวร 10.11 ล้าน ลบ.ม.

รอบ ที่	วันที่		แผนการส่งน้ำ (ล้าน ลบ.ม.)		วันที่ส่งจากเขื่อนแม่งัดฯ (ลบ.ม./วินาที)							ผลการส่งน้ำ (ล้าน ลบ.ม.)	
	เริ่ม รอบเวร	สิ้นสุด รอบเวร	สัปดาห์	สะสม	พหลโยธิน	สุร	เสรี	อาทิตย์	จันทร์	อังคาร	พุธ	สัปดาห์	สะสม
					มี.ค. 18.00 น.	มี.ค. 18.00 น.	มี.ค. 18.00 น.	มี.ค. 18.00 น.	มี.ค. 18.00 น.	มี.ค. 18.00 น.	มี.ค. 18.00 น.		
1	28 พ.ค. 63	3 มิ.ย. 63	1.12	1.12	13	0	0	0	0	0	0	1.12	1.12
2	4 มิ.ย. 63	10 มิ.ย. 63	1.12	2.25	13	0	0	0	0	0	0	1.12	2.24
3	11 มิ.ย. 63	17 มิ.ย. 63	1.12	3.37	0	0	0	0	0	0	0	0.00	2.24
4	18 มิ.ย. 63	24 มิ.ย. 63	1.12	4.49	0	0	9	0	0	0	0	0.78	3.02
5	25 มิ.ย. 63	1 ก.ค. 63	1.12	5.62	13	0	0	0	0	0	0		
6	2 ก.ค. 63	8 ก.ค. 63	1.12	6.74	13	0	0	0	0	0	0		
7	9 ก.ค. 63	15 ก.ค. 63	1.12	7.86	13	0	0	0	0	0	0		
8	16 ก.ค. 63	22 ก.ค. 63	1.12	8.99	13	0	0	0	0	0	0		
9	23 ก.ค. 63	29 ก.ค. 63	1.12	10.11	13	0	0	0	0	0	0		
รวม				10.11								3.02	

เริ่มส่งน้ำ วันที่ 28 พ.ค. 63

- 1.นำส่งเพื่อ การอุปโภค - บริโภค (ประปา) เท่านั้น
2. สำหรับพื้นที่เพาะปลูกข้าวฤดูฝน ปี 63 ให้เริ่มเตรียมแปลง ตกกล้า หลังวันที่ 15 ก.ค.63
3. ให้โครงการชลประทานเชียงใหม่/ลำพูน ประชาสัมพันธ์ให้เกษตรกรทราบ ปริมาณน้ำที่ส่งจากเขื่อนแม่งัดฯ เพื่อการอุปโภค-บริโภค (ประปา) เท่านั้น
4. กรณีฝนตกและปริมาณน้ำในลำน้ำปิงเพียงพอ จะ คง/ลด การส่งน้ำ เพื่อเก็บน้ำไว้ในเขื่อนฯให้มากที่สุด ตามนโยบายของกรมชลประทาน

ส่งแล้ว รอบเวรที่ 1-4

รวม 3.02 ล้าน ลบ.ม.

๓.แผน/ผล การปลูกพืชฤดูฝน ปี ๒๕๖๓

แผนการจัดสรรน้ำและการเพาะปลูกพืชฤดูฝน ปี 2563

ลำดับ ที่	โครงการชลประทาน/โครงการส่งน้ำ	พื้นที่ ชลประทาน (ไร่)	ปริมาณน้ำ (ล้าน ม.)							พื้นที่คาดการณ์ (ไร่)							ระยะเวลาการปลูกพืช		
			เกษตร	อุปโภค- บริโภค	อุตสาหกรรม- นิคม	รวม	อื่นๆ	รวมปริมาณน้ำ	ข้าวปี	พืชไร่	พืชผัก	ไม้ผล	ไม้ยืนต้น	ปอปลา	อื่นๆ	รวมพื้นที่คาดการณ์	เริ่ม	สิ้นสุด	
1	โครงการชลประทานเชียงใหม่	127,139	47.50	7.33	-	-	-	54.83	35,226	320	781	27,741	666	344	-	65,078	มิ.ย.63	พ.ย.63	
2	โครงการชลประทานลำพูน	101,600	68.68	1.83	-	1.95	-	72.46	38,847	-	761	53,691	9	49	-	93,357	1 มิ.ย. 63	31 ต.ค. 63	
3	โครงการชลประทานแม่ฮ่องสอน	22,250	5.187	-	-	1.051	-	6.238	7,685	50	-	1,293	200	157	107	9,492	1 พ.ค.63	31 ต.ค. 63	
4	โครงการส่งน้ำและบำรุงรักษามแม่แฝก - แม่จัต	71,723	64.83	8.67	-	7.09	1.98	82.56	40,215	8,103	4,112	18,889	-	405	-	71,724	มิ.ย.63	พ.ย.63	
5	โครงการส่งน้ำและบำรุงรักษามแม่แก้ว	148,400	70.48	9.20	-	-	-	79.68	120,133	-	-	25,055	-	3,212	-	148,400	ก.ค.63	พ.ย.63	
6	โครงการส่งน้ำและบำรุงรักษามแม่แตง	99,298	115.83	3.60	-	-	1.20	120.63	53,326	-	-	26,208	-	726	15	80,275	มิ.ย.63	พ.ย.63	
รวม			570,410	372.52	30.62	0.00	10.08	3.18	416.40	295,432	8,473	5,654	152,877	875	4,893	122	468,326		

แผนการปลูกพืช ฤดูฝน ปี 2563 รวม 468,326 ไร่
ปริมาณน้ำรวม 416.40 ล้าน ลบ.ม.
(ปีที่แล้ว รวม 492,401 ไร่)

แผน / ผล การเพาะปลูกพืชฤดูฝน ปี 2563

ข้อมูล ณ วันที่ 23 มิ.ย.63

โครงการ	พื้นที่ชลประทาน (ไร่)	ข้าวนปี		พืชไร่ - พืชผัก		ไม้ผล - ไม้ยืนต้น		ปอปลา		อื่นๆ		รวม		% ผลเทียบ แผน
		แผน (ไร่)	ผล (ไร่)	แผน (ไร่)	ผล (ไร่)	แผน (ไร่)	ผล (ไร่)	แผน (ไร่)	ผล (ไร่)	แผน (ไร่)	ผล (ไร่)	แผน (ไร่)	ผล (ไร่)	
โครงการชลประทานเชียงใหม่	127,139	35,226	2,300	1,101	130	28,407	28,310	344	344	0	0	65,078	31,084	48%
โครงการชลประทานลำพูน	112,400	38,847	28,053	761	761	53,700	53,700	49	49	0	0	93,357	82,563	88%
- เขตจังหวัดลำพูน	92,900	35,464	25,685	761	761	45,852	45,852	49	49	0	0	82,126	72,347	88%
- เขตจังหวัดเชียงใหม่	19,500	3,383	2,368	0	0	7,848	7,848	0	0	0	0	11,231	10,216	91%
โครงการชลประทานแม่ฮ่องสอน	12,238	7,685	0	50	0	1,493	1,236	157	157	107	107	9,492	1,500	16%
โครงการส่งน้ำและบำรุงรักษามแม่แฝก - แม่จัต	71,723	40,215	0	12,215	0	18,889	18,889	405	405	0	150	71,724	19,444	27%
โครงการส่งน้ำและบำรุงรักษามแม่แก้ว	148,400	120,133	0	0	0	25,055	25,055	3,212	3,212	0	0	148,400	28,267	19%
- เขตจังหวัดเชียงใหม่	96,522	82,125	0	0	0	11,758	11,928	2,639	2,735	0	0	96,522	14,663	15%
- เขตจังหวัดลำพูน	51,878	38,008	0	0	0	13,297	13,127	573	477	0	0	51,878	13,604	26%
โครงการส่งน้ำและบำรุงรักษามแม่แตง	99,298	53,326	0	0	0	26,208	26,912	726	736	15	63	80,275	27,711	35%
รวม	571,198	295,432	30,353	14,127	891	153,752	154,102	4,893	4,903	122	320	468,326	190,569	41%
% เทียบกับแผน			10%		6%		100%		100%		262%		41%	

แผน 468,326 ไร่ / ผล 190,569 ไร่ คิดเป็น 41%

จังหวัด	พื้นที่ชลประทาน (ไร่)	ข้าวนปี		พืชไร่ - พืชผัก		ไม้ผล - ไม้ยืนต้น		ปอปลา		อื่นๆ		รวม		% ผลเทียบ แผน
		แผน (ไร่)	ผล (ไร่)	แผน (ไร่)	ผล (ไร่)	แผน (ไร่)	ผล (ไร่)	แผน (ไร่)	ผล (ไร่)	แผน (ไร่)	ผล (ไร่)	แผน (ไร่)	ผล (ไร่)	
เขตจังหวัดเชียงใหม่	414,182	214,275	4,668	13,316	130	93,110	93,887	4,114	4,220	15	213	324,830	103,118	32%
เขตจังหวัดลำพูน	144,778	73,472	25,685	761	761	59,149	58,979	622	526	0	0	134,004	85,951	64%
เขตจังหวัดแม่ฮ่องสอน	12,238	7,685	0	50	0	1,493	1,236	157	157	107	107	9,492	1,500	16%
รวม	571,198	295,432	30,353	14,127	891	153,752	154,102	4,893	4,903	122	320	468,326	190,569	41%
% เทียบกับแผน			10%		6%		100%		100%		262%		41%	

ข้อสั่งการของ รมช....

ข้อสั่งการของ รรช. และ ผส.ชป.๑ ได้มอบหมายให้จัดทำข้อมูลและดำเนินการประชาสัมพันธ์

1. ปริมาณฝนที่ตกเทียบกับสถิติค่าเฉลี่ย



เขื่อนแม่งัดตา

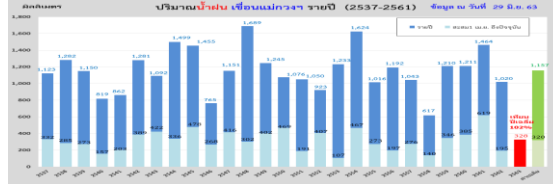
ปริมาณน้ำฝนปี 2563
272 มม.
คิดเป็น 74% ของปีเฉลี่ย

2. ปริมาณน้ำไหลเข้าอ่างปีนี้ เทียบกับสถิติค่าเฉลี่ย



ปริมาณน้ำไหลเข้าอ่างฯ 2563
11.0 ล้าน ลบ.ม.
คิดเป็น 36% ของปีเฉลี่ย

1. ปริมาณฝนที่ตกเทียบกับสถิติค่าเฉลี่ย



เขื่อนแม่งวดา

ปริมาณน้ำฝนปี 2563
328 มม.
คิดเป็น 102% ของปีเฉลี่ย

2. ปริมาณน้ำไหลเข้าอ่างปีนี้ เทียบกับสถิติค่าเฉลี่ย

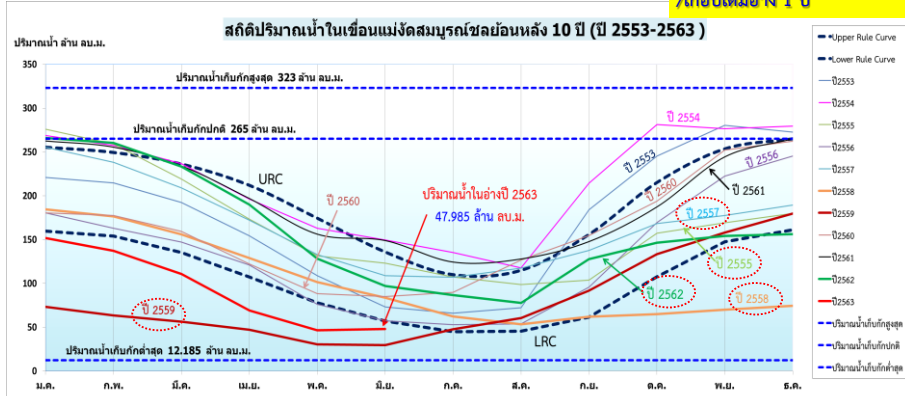


ปริมาณน้ำไหลเข้าอ่างฯ 2563
13.9 ล้าน ลบ.ม.
คิดเป็น 67% ของปีเฉลี่ย

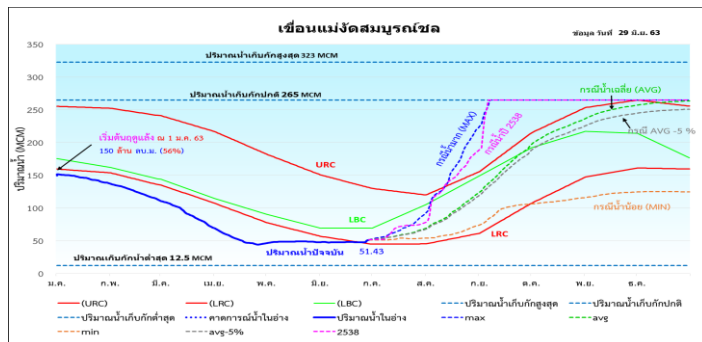
3. ปริมาณน้ำในอ่างปีนี้ เทียบกับ 5-10 ปี ย้อนหลัง

เขื่อนแม่งัดตา

น้ำน้อย 5 ปี / น้ำเต็มอ่าง 4 ปี / กว๊านเต็มอ่าง 1 ปี

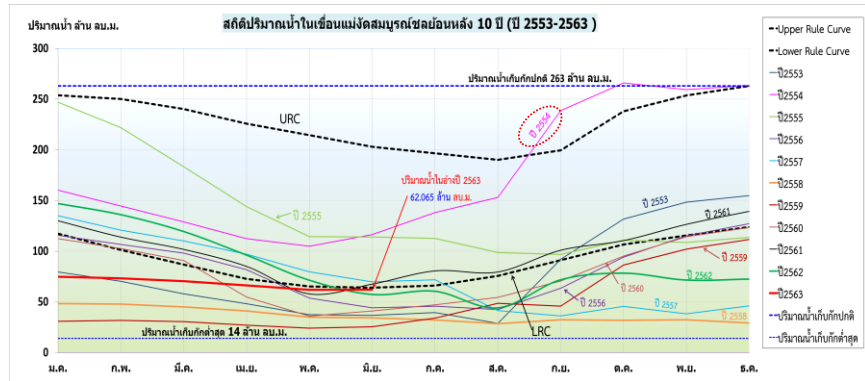


คาดการณ์ ปริมาณน้ำใน เขื่อนแม่งัดตา ปี 2563 (5 scenario)

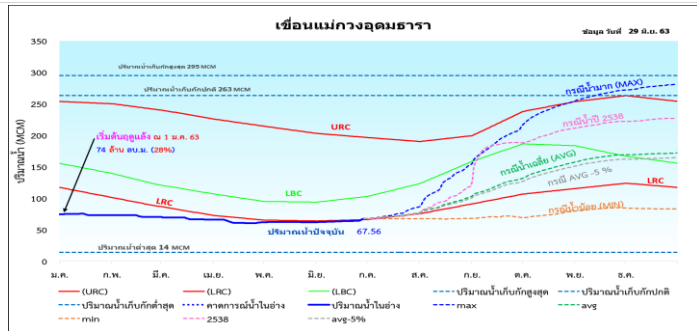


ปริมาณน้ำในเขื่อนแม่งัดตาตามเดือน โดยคาดการณ์ปริมาณน้ำในอ่าง 5 Scenario		1-ม.ค.	1-ก.พ.	1-มี.ค.	1-เม.ย.	1-พ.ค.	1-มิ.ย.	1-ก.ค.	1-ส.ค.	1-ก.ย.	1-ต.ค.	1-พ.ย.	1-ธ.ค.
ปริมาณน้ำในอ่าง	URC	255.39	252.43	241.21	216.95	182.43	150.88	130.00	120.00	155.86	215.11	253.52	265.00
	LRC	159.62	153.88	135.34	107.39	78.00	57.00	44.88	45.36	61.59	107.53	147.38	161.24
	ปี 2563	175.62	162.08	144.13	114.74	90.63	69.48	69.49	105.39	149.50	192.25	217.21	214.24
	กรณีน้ำมาก (MAX)	151.47	137.25	110.85	69.13	46.56	47.99	52.85	92.31	224.97	265.00	265.00	265.00
	กรณีน้ำเฉลี่ย (AVG)						47.99	52.14	69.06	124.40	197.82	236.89	257.30
กรณีน้ำน้อย (MIN)						47.99	51.39	54.12	74.09	106.35	116.17	124.54	
กรณีน้ำ AVG-5%						47.99	52.10	67.62	119.71	189.02	225.81	245.06	
กรณีปี 2538						47.99	51.81	78.18	189.46	265.00	265.00	265.00	

3. ปริมาณน้ำในอ่างปีนี้ เทียบกับ 5-10 ปี ย้อนหลัง **เขื่อนแม่งวงฯ** **น้ำน้อย 9 ปี / น้ำเต็มอ่าง 1 ปี**



คาดการณ์ ปริมาณน้ำใน เขื่อนแม่งวงฯ ปี 2563 (5 scenario)



ปริมาณน้ำในเขื่อนแม่งวงรวมเดือน โดยคาดการณ์ปริมาณน้ำลดลงอ่างฯ 5 Scenario

	1-ม.ค.	1-ก.พ.	1-มี.ค.	1-เม.ย.	1-พ.ค.	1-มิ.ย.	1-ก.ค.	1-ส.ค.	1-ก.ย.	1-ต.ย.	1-พ.ย.	1-ธ.ค.
URC	253.76	250.10	240.22	225.87	214.40	203.00	196.49	190.13	199.46	237.88	253.67	263.00
LRC	117.18	101.21	86.74	72.72	65.28	64.00	66.16	75.60	91.15	106.70	115.45	123.93
LBC	155.49	139.42	120.84	106.90	94.94	93.89	103.06	123.38	158.81	186.43	183.43	166.85
ปริมาณน้ำปี 2563	74.72	73.22	70.38	66.21	61.93	62.07						
กรณีน้ำมาก (MAX)						62.07	68.10	86.76	155.65	217.03	254.88	272.02
กรณีน้ำเฉลี่ย (AVG)						62.07	68.06	77.53	103.67	132.04	157.70	169.02
กรณีน้ำน้อย (MIN)						62.07	67.44	67.41	67.92	69.11	79.65	84.46
กรณีน้ำ AVG-5%						62.07	68.02	76.69	100.92	126.98	151.28	161.89
กรณีปี 2538						62.07	67.53	76.21	126.79	188.05	211.42	222.07

๔. กรมอุตุนิยมวิทยา คาดหมายว่า

“ฝนจะเริ่มลดน้อยลงหรือทิ้งช่วง ตั้งแต่ ๒๑ มิ.ย.จนถึง ๑๕ ก.ค.๖๓ และจะเริ่มตกหลัง ๑๕ ก.ค.๖๓ เป็นต้นไป จะมีฝนตกชุกในช่วงเดือน ส.ค.- ก.ย.๖๓ สิ้นสุดฤดูฝนประมาณกลาง ต.ค.๖๓ การทำนาปีของเกษตรกรในช่วงนี้ กรมชลประทาน ขอประชาสัมพันธ์ ดังนี้

❖ กรณีที่เกษตรกร มีการทำนาไปแล้ว

ทางกรมชลประทาน จะบริหารจัดการ น้ำทำนน้ำและลำคลองธรรมชาติ มาใช้ประโยชน์ให้มากที่สุด โดยการทดน้ำ/อัดน้ำ หรือสูบน้ำช่วยเหลือ

❖ กรณีที่เกษตรกร ยังไม่มีการทำนาปี

กรมชลประทานขอความร่วมมือให้เริ่มทำนาปี หลัง วันที่ ๑๕ ก.ค.๖๓ เป็นต้นไป

5.การบริหารจัดการน้ำ ในโครงการชลประทาน ให้ใช้มาตรการ ดังนี้

5.1 จัดสรรน้ำเพื่ออุปโภค-บริโภคและรักษาระบบนิเวศให้เพียงพอตลอดทั้งปี

5.2 ส่งเสริมการปลูกพืชฤดูแล้งโดยใช้น้ำฝนเป็นหลัก น้ำชลประทานเสริมกรณีฝนทิ้งช่วง

5.3 บริหารจัดการน้ำทำนน้ำให้มีประสิทธิภาพด้วยระบบและอาคารชลประทาน

5.4 กักเก็บน้ำในเขื่อนให้มากที่สุด โดยให้เป็นไปตามเกณฑ์การกักเก็บน้ำ

5.5 วางแผนป้องกันและบรรเทาอุทกภัย



พยากรณ์ฝนสะสมรายวันจากแบบจำลองบรรยากาศเชิงตัวเลข

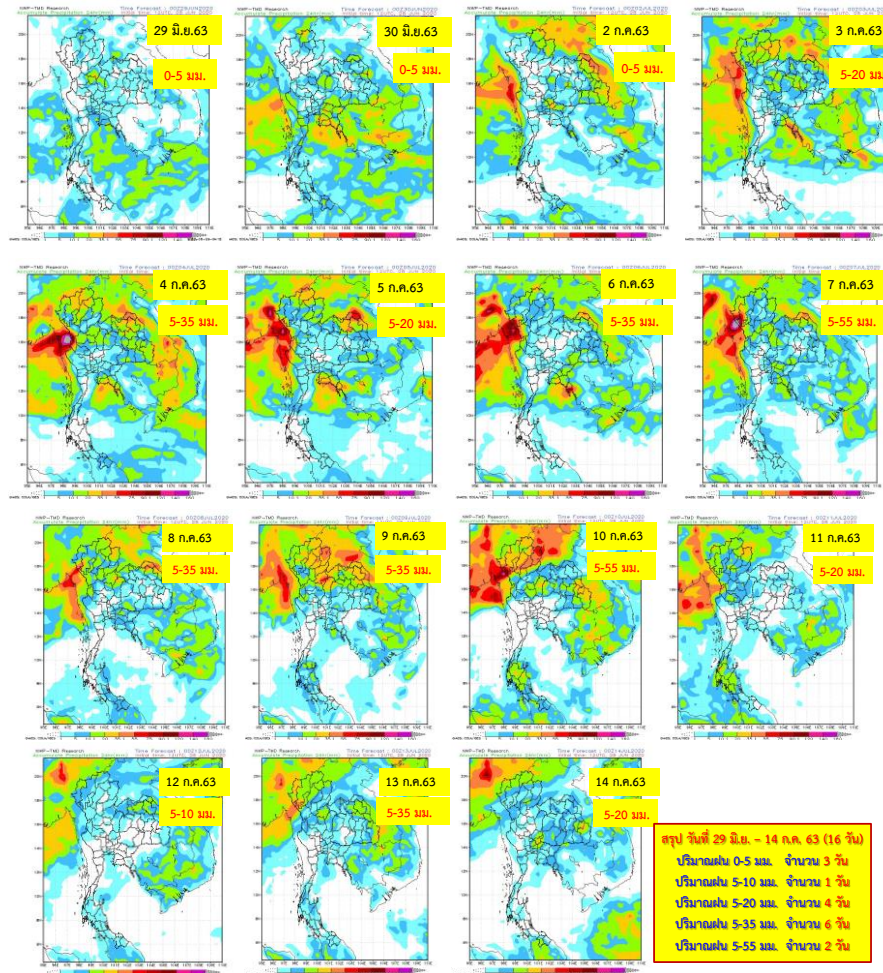
วันที่ 29 มิ.ย.- 14 ก.ค. 2563 (พยากรณ์ 16 วัน)

พยากรณ์ฝนระยะปานกลาง เพื่อการวางแผน และจัดการ

ข่าวสารผ่านทางเว็บไซต์

www.tmd.go.th,

www.satda.tmd.go.th/NCEP2



นายอภิวัฒน์ ภูมิไธสง ผจบ.ชป.๑ รายงานข้อสั่งการของ อธช. และแนวทางปฏิบัติในการป้องกันและบรรเทาอุทกภัย ในช่วงฤดูฝน ปี ๒๕๖๓ สรุปดังนี้ การประชุม SWOC เมื่อวันที่ ๒๙ กรกฎาคม ๒๕๖๓ ท่าน ธรช. ได้แจ้งให้ที่ประชุมทราบถึงข้อสั่งการของ อธช. และแนวทางปฏิบัติในการป้องกันและบรรเทาอุทกภัยในช่วงฤดูฝน ปี ๒๕๖๓ โดยขอให้ทุก สขบ. กำหนดแผนบริหารจัดการน้ำ โดยแบ่งเจ้าหน้าที่เป็น ๓ กลุ่ม : กลุ่มให้บริการกลุ่มปฏิบัติงาน และกลุ่มประชาสัมพันธ์ มีภารกิจดังนี้

๑) เมื่อเกิดเหตุอุทกภัยให้เจ้าหน้าที่เข้าพื้นที่ประสบภัยและให้ความช่วยเหลือประชาชนโดยเร่งด่วน (สบ.ในพื้นที่ ผคป.และ ผคบ.)

๒) สร้างเครือข่ายภาคประชาชน เพื่อช่วยเฝ้าระวังและรายงานสถานการณ์น้ำ จนท.จะได้รับข้อมูลมาวางแผนบริหารจัดการน้ำและให้ความช่วยเหลือได้ทันที (ทุกโครงการ)

๓) เร่งดำเนินการกำจัดวัชพืช/สิ่งกีดขวางทางน้ำในพื้นที่รับผิดชอบ เมื่อดำเนินการแล้วให้ติดป้ายประชาสัมพันธ์และจัดทำรายงานให้ ผจบ. รวบรวมเสนอกรมฯ (ทุกโครงการ)

๔) ทุกโครงการ...

๔) ทุกโครงการต้องเตรียมความพร้อมใช้งานของเครื่องจักรเครื่องมือ เพื่อให้สามารถสนับสนุน จังหวัด/ อปท. ได้ทันเวลาตามที่ร้องขอ ในกรณีที่เครื่องจักรเครื่องมือในความรับผิดชอบไม่พอ ให้พิจารณาขอความ อนุเคราะห์เพิ่มจาก สขป.-ศูนย์เครื่องจักรกล-สำนักเครื่องจักรกล ตามลำดับ (ผคป. ผคบ. ผคก.)

๕) ผส.ขป. สั่งการและมอบอำนาจในการกำกับดูแลและปฏิบัติงานเพื่อแก้ไขปัญหา/ป้องกัน อุทกภัยในแต่ละพื้นที่อย่างเป็นระบบและเหมาะสม (พื้นที่-กำลังคน-เครื่องจักรเครื่องมือ) เพื่อความคล่องตัวและ ประสิทธิภาพในการปฏิบัติงาน

๖) หากมีการรายงานหรือข้อสั่งการของทางจังหวัด ในการป้องกันและแก้ไขปัญหาอุทกภัย ขอให้ ผคป. รายงานให้ สขป.-สบอ.-กรมฯ ทราบด้วย ตามลำดับ (ผคป.ทุกโครงการ)

๗) เมื่อมีการให้ข่าว/เผยแพร่ข่าวสารที่ไม่ตรงกับข้อเท็จจริงในพื้นที่ (Fake News) ขอให้ทุก โครงการรายงานข้อเท็จจริงตามแบบฟอร์มที่กำหนดส่งให้ส่วนประชาสัมพันธ์ กรมฯ ภายใน ๑ วัน จากที่ได้รับเรื่อง (ทุกโครงการ)

ประธาน : หัวหน้าฝ่ายส่งน้ำและบำรุงรักษาในแต่ละพื้นที่เป็นผู้มีความสำคัญในการแก้ไขปัญหาและบรรเทาอุทกภัย จึงขอให้ สบ.คป. และ สบ.คป. ถ่ายทอดข้อสั่งการของ อธช. และแนวทางปฏิบัติในการป้องกันและบรรเทาอุทกภัย ในช่วงฤดูฝน ปี ๒๕๖๓ ทั้ง ๗ ข้อ ให้แก่กลุ่มผู้ใช้น้ำรับทราบด้วยเพื่อจะได้เฝ้าระวังสถานการณ์วิกฤติที่อาจเกิดขึ้นใน พื้นที่ ทั้งนี้ หากเกิดเหตุอุทกภัยในพื้นที่ที่ไม่มีอยู่ในความดูแลของกรมชลประทาน รับผิดชอบในการตอบคำถาม สื่อมวลชน ห้ามมิให้ตอบว่าพื้นที่ดังกล่าวไม่ใช่พื้นที่ในความดูแลรับผิดชอบของกรมชลประทาน ให้ตอบว่าจะประสาน ข้อมูลจากหน่วยงานที่เกี่ยวข้องแล้วแจ้งให้ทราบต่อไป และไม่ว่าจะเกิดเหตุการณ์อะไรในพื้นที่ ขอให้ สบ.คป. สบ.คป. รายงาน ผส.ขป.๑ ดังนี้ ๑) เกิดเหตุอะไร ๒) เสียหายแค่ไหน ๓) มีการแก้ไขในพื้นที่เบื้องต้นอย่างไร ใครเป็นผู้ดำเนินการ ๔) การแก้ไขระยะต่อไป จะดำเนินการอย่างไร แต่หากไม่ใช่พื้นที่รับผิดชอบของกรมชลประทาน ให้แจ้ง หน่วยงานที่รับผิดชอบแก้ไขปัญหาดังกล่าว

นายอภิวัฒน์ ภูมิไธสง ผจบ.ขป.๑ รายงานว่าสำนักงานชลประทานที่ ๑ ได้มีการจัดตั้งศูนย์ ประมวลและวิเคราะห์สถานการณ์น้ำฯ สขป. ๑ เรียบร้อยแล้วเมื่อวันที่ ๒๕ พฤษภาคม ๒๕๖๓ ดังนี้

คำสั่งการจัดตั้งศูนย์ประมวลและวิเคราะห์สถานการณ์น้ำ ป้องกันและแก้ไขปัญหาอุทกภัย ปี ๒๕๖๓ ของสำนักงานชลประทานที่ ๑

Official letter header for the 1st Division of the Ministry of Agriculture and Cooperatives, Thailand. It includes the division name, address, and contact information. The letter is dated May 25, 2020, and is addressed to the heads of various departments within the division.

Official letter body containing the appointment of staff to the Flood Management and Analysis Center. It lists names, positions, and reporting lines for various roles, including the center head, deputy head, and several staff members.

Official letter body containing the appointment of staff to the Flood Management and Analysis Center. It lists names, positions, and reporting lines for various roles, including the center head, deputy head, and several staff members. It also includes a signature and date at the bottom.

มาตรการเตรียมการ...

มาตรการเตรียมการรับมือปัญหาอุทกภัย



กำหนดพื้นที่

วิเคราะห์พื้นที่เสี่ยงน้ำท่วมซ้ำซาก/พื้นที่เกษตรเสี่ยงน้ำท่วม

- ปริมาณน้ำในอ่างเก็บน้ำ ควบคุมให้อยู่ในเกณฑ์บริหารจัดการน้ำของอ่าง
- ปริมาณน้ำในลำน้ำ และกำจัดสิ่งกีดขวางทางน้ำ
- พื้นที่เกษตรกรรม และชุมชนที่เสี่ยงเกิดอุทกภัย



กำหนดคน

กำหนดผู้รับผิดชอบในพื้นที่ต่างๆ ที่จะได้รับผลกระทบ รวมทั้งประสานงานกับหน่วยงานในพื้นที่

- ติดตามสถานการณ์น้ำ
- วิเคราะห์คาดการณ์น้ำในลำน้ำ



จัดสรรทรัพยากร

เช่น เครื่องสูบน้ำ เครื่องจักรกล รถชุด รถแทรกเตอร์ หรือเครื่องมือต่างๆ ที่กระจายอยู่ในแต่ละพื้นที่ให้เพียงพอ โดยเฉพาะจุดเสี่ยงน้ำท่วม ขอให้เตรียมพร้อมใช้งานตลอดความคืบหน้าทั้งวางไว้ และสำรองไว้ที่ส่วนกลาง



แผนการเพาะปลูกพืชในช่วงฤดูฝนปี 2563 สำนักงานชลประทานที่ 1

ข้อมูล ณ วันที่ 23 มิถุนายน 2563

โครงการ	ข้าวนาปี			พืชไร่ - พืชผัก			รวม		
	แผน (ไร่)	ผล (ไร่)	%	แผน (ไร่)	ผล (ไร่)	%	แผน (ไร่)	ผล (ไร่)	%
โครงการชลประทานเชียงใหม่	35,226	2,300	0.78	1,101	130	0.92	65,078	31,084	6.64
โครงการชลประทานลำพูน	38,847	28,053	9.50	761	761	5.39	93,357	82,563	17.63
โครงการชลประทานแม่ฮ่องสอน	7,685	-	0.00	50	-	0.00	9,492	1,500	0.32
โครงการชลประทานลำปาง	40,215	-	0.00	12,215	-	0.00	71,724	19,444	4.15
โครงการชลประทานลำปางชลประทานฝาย	120,133	-	0.00	-	-	0.00	148,800	28,267	6.04
โครงการชลประทานลำปางชลประทานฝาย	53,326	-	0.00	-	-	0.00	80,275	27,711	5.92
รวม	295,432	30,353	10.27	14,127	891	6.31	468,326	190,569	40.69



ข้อมูล ณ 23 มิ.ย. 63 เพาะปลูกแล้ว = 30,353 ไร่

ข้อมูล ณ 23 มิ.ย. 63 เพาะปลูกแล้ว = 190,569 ไร่

งานในการกิจของส่วนบริหารจัดการน้ำและบำรุงรักษา



RID no.1 EXPRESS 2020

เร่งรัดการปรับปรุงโครงสร้างของงานและปรับปรุงระดับต้นของบุคลากรให้สูงขึ้น

เร่งรัดการดำเนินงานโครงการตามพระราชดำริ

แผนปรับปรุงโครงสร้าง RID No.1 Express 2020

แผนปรับปรุงระดับต้นของบุคลากรให้สูงขึ้น

แผนการจ้างงานโครงการ JMC 26 คน

เร่งรัดการจัดตั้งคณะกรรมการจัดการชลประทาน (JMC) และอาสาสมัครชลประทานให้เต็มพื้นที่ชลประทาน

แผนจ้างงาน EEC 6 แผนงาน

ข้อเสนอเพื่อตอบสนองนโยบาย "RID No.1 EXPRESS 2020"

เป้าหมาย 2563

โครงการพัฒนาระบบเป็นนครธุรกิจพิเศษภาคตะวันออก (EEC)

การร่วมทุนภาครัฐและเอกชนในการทำชลประทาน (Public Private Partnership : PPP)

ต้นแบบ

เป้าหมาย 2563



5. เจริญการจัดตั้งกลุ่มผู้ใช้น้ำ คณะกรรมการจัดการชลประทาน (JMC) และอาสาสมัครชลประทานให้เต็มพื้นที่ชลประทาน

ที่	โครงการ... (ส่วนชลประทาน)	กลุ่มผู้ใช้น้ำชลประทาน (กลุ่มพื้นฐาน)			กลุ่มบริหารการใช้น้ำชลประทาน			สมาคมผู้ใช้น้ำชลประทาน			กองทุนชลประทาน		จำนวนคณะกรรมการชลประทาน (คน)	รวม (คน)	พื้นที่องค์กรฯ (ไร่)
		จำนวน (กลุ่ม)	พื้นที่ (ไร่)	สมาชิก (ราย)	จำนวน (กลุ่ม)	พื้นที่ (ไร่)	สมาชิก (ราย)	จำนวน (สมาคม)	พื้นที่ (ไร่)	สมาชิก (ราย)	จำนวน (กองทุน)	เงินสะสม (บาท)			
1	โครงการ เชียงใหม่	123	4,140	-	24	106	139,003	14,252	1	4	8,100	3,500	14	233	151,243
2	โครงการ แม่ฮ่องสอน	3	67	12,624	3	67	12,624	1,484					2	67	12,624
3	โครงการ ลำพูน	16	8,941	2,339	38	63	86,538	20,350					2	79	95,479
4	ผู้ใช้น้ำ ๖ แม่แจ่มแม่ใจ				4		74,044	4,925				3	130,674	0	0
5	ผู้ใช้น้ำ ๖ แม่แตง	3	705		14	295	96,156	16,187	1	298	99,298	16,187	1	298	96,861
6	ผู้ใช้น้ำ ๖ แม่แตง				18	447	148,400	13,562					1	447	148,400
	รวม				101		556,765	70,760	2	302	107,398	19,687	3	1,124	504,607

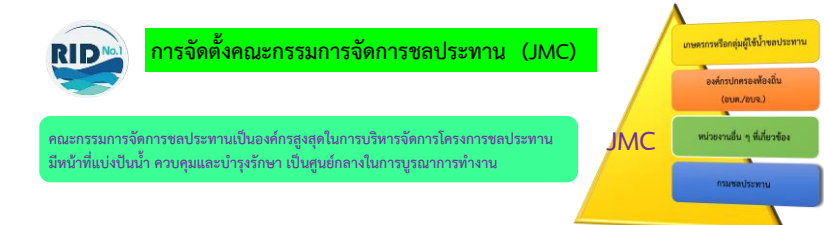
5.1 ปัจจุบันจัดตั้งกลุ่มผู้ใช้น้ำพื้นฐาน 1,124 กลุ่ม กลุ่มบริหารการใช้น้ำชลประทาน 101 กลุ่ม ครอบคลุมพื้นที่ชลประทาน 504,607 ไร่ คิดเป็นร้อยละ 81.00 ของพื้นที่ชลประทานโครงการขนาดใหญ่และขนาดกลางทั้งหมด (662,771 ไร่) ในปี 2563-2565 มีแผนจัดตั้งกลุ่มพื้นฐานเพิ่ม 54 กลุ่ม

5.2 ปัจจุบันมี JMC รวม 20 คณะ ปี 2563 ไม่แผนการจัดตั้ง (ชื่อกำหนดการจัดตั้ง JMC ยังอยู่ในดำเนินการ โดย กสข.) (เป็นหลายประเภท ไม่มีโครงการ แนะนำเข้ามา)

5. เจริญการจัดตั้งกลุ่มผู้ใช้น้ำ คณะกรรมการจัดการชลประทาน (JMC) และอาสาสมัครชลประทานให้เต็มพื้นที่ชลประทาน

สำนักงานชลประทาน/โครงการ	จำนวนอาสาสมัครชลประทานที่จัดตั้งแล้ว (คน)	เป้าหมายการจัดตั้งอาสาสมัครชลประทานเพิ่ม (คน)	แผนการดำเนินงานจัดตั้งอาสาสมัครชลประทานเพิ่ม							
			ปี 2562		ปี 2563		ปี 2564		ปี 2565	
			พื้นที่ (ไร่)	จำนวน (คน)	พื้นที่ (ไร่)	จำนวน (คน)	พื้นที่ (ไร่)	จำนวน (คน)	พื้นที่ (ไร่)	จำนวน (คน)
สำนักงานชลประทานที่ 1										
1. สังกัด แม่แตง	37	-	-	-	-	-	-	-	-	-
2. สังกัด แม่แจ่มแม่ใจ สบรวจรล	24	2			7,599	2				
3. สังกัด แม่แจ่มแม่ใจ	56	12	0	0	12,868	5	8,943	4	10,449	3
4. ชลประทานเชียงใหม่	33	-	-	-	4,650	1	-	-	-	-
5. ชลประทานลำพูน	23	21	-	-	15,600	7	17,500	7	17,500	7
6. ชลประทานแม่ฮ่องสอน	3	-	-	-	-	-	-	-	-	-
รวม	156	35	0	0	40,717	15	26,443	11	27,949	10

5.3 จัดตั้งอาสาสมัครชลประทาน ปี 63 รวม อาสาสมัคร 142 อาสาสมัคร 14 รวม 156 คน รวมทั้งพื้นที่ชลประทาน 347,808 ไร่ อาสาสมัคร 63 เพิ่มขึ้น 10 คน ครอบคลุมพื้นที่ชลประทาน 377,926 ไร่ คิดเป็นร้อยละ 74.89 ของพื้นที่ชลประทานที่มีการจัดตั้งกลุ่มผู้ใช้น้ำ (504,607 ไร่) ทั้งนี้จำนวนอาสาสมัครชลประทานในแต่ละปีที่ได้จัดตั้งขึ้นอยู่กึ่งกับปริมาณที่ได้รับจัดสรรเป็นค่าตอบแทนอาสาสมัครชลประทาน



- ขั้นตอนการจัดตั้งคณะกรรมการจัดการชลประทาน
1. การสร้างความเข้าใจถึงคณะกรรมการจัดการชลประทาน
 2. การประชุมกลุ่มผู้ใช้น้ำชลประทาน เพื่อให้ออกคิดเห็นและคัดเลือกตัวแทนกลุ่มผู้ใช้น้ำชลประทาน
 3. การเสนอขอแต่งตั้งคณะกรรมการจัดการชลประทาน
 4. การประชุมคณะกรรมการจัดการชลประทานเพื่อชี้แจงหน้าที่ความรับผิดชอบและแนวทางปฏิบัติดำเนินการ

ขั้นตอนตรวจสอบสภาพอาคารระบบชลประทาน ด้วย application RID Walk Thru

เปิด application RID Walk Thru และ Log in ด้วย Line ที่มีกระเข้าใช้งานระบบ
 โดยทาง Line จะให้รหัสการอนุญาต ว่าผู้ใช้ที่ใช้งานระบบใช่ตัวเราจริงรึเปล่า



1. แสดงรายชื่องานตรวจสอบสภาพอาคารชลประทานทั้งหมด

งานทั้งหมด

- วันที่ตรวจ
- โครงการที่รับผิดชอบ
- ชื่ออาคารที่ตรวจ
- ผู้ได้รับมอบหมาย
- สถานะของงาน

ตรวจสอบสถานะของงาน
รหัสตัว : เมื่อบันทึกงานแล้ว
 ขึ้นไม่ได้ดำเนินการ
คำสั่งสำรวจ : อยู่ระหว่างดำเนินการ
สำรวจเสร็จแล้ว : ดำเนินการเสร็จแล้ว แต่ยังไม่ขึ้นข้อมูล (ยังไม่สามารถแก้ไขข้อมูลได้)
ตรวจสอบแล้ว : ขึ้นข้อมูลแล้ว
ปิดการออกรายงาน : ปิดและบันทึกข้อมูล (โดยเมื่อคลิกขึ้นแล้ว จะไม่สามารถแก้ไขข้อมูลได้)

รายงานตรวจสอบสภาพอาคารชลประทาน Form1

เมื่อคลิกที่ชื่อแบบฟอร์มที่ 1 โดยมีรายละเอียดของแบบฟอร์มดังนี้

- รายละเอียดอาคารชลประทานที่ตรวจสอบ
- ผลการประเมินการรวมของอาคาร/ระบบชลประทาน
- ผลการประเมินแต่ละองค์ประกอบ
- คะแนนและสภาพที่ตรวจข้อมูล

โดยจะดึงมาแบบฟอร์มที่ 1 แบบภาพพร้อมค่าของปริมาณรายจ่ายประจำปี 2565 ในการของปริมาณ

รายงานตรวจสอบสภาพอาคารชลประทาน Form2

ตัวอย่างแบบฟอร์มที่ 2 เมื่อออกรายงานจะต้องการนาม

ผู้เสนอ : ตำแหน่ง ส.บ.

ผู้ตรวจสอบ : วค./จน.

ผู้อนุมัติ : ผคป./พศ.

โดยจะดึงมาแบบฟอร์มที่ 2 แบบภาพพร้อมค่าของปริมาณรายจ่ายประจำปี 2565 ในการของปริมาณ

ที่ประชุม รับทราบ

๓.๓ ผลการเบิกจ่ายตามแผนงาน ปีงบประมาณ ๒๕๖๓ และความก้าวหน้าแผนงาน ปีงบประมาณ ๒๕๖๔

นายนิธิ วรมงคล ผฝง.ชป.๑ รายงานสรุปผลการดำเนินงาน งบประมาณปีงบประมาณ พ.ศ. ๒๕๖๒-๒๕๖๔ ดังนี้

สรุปผลการดำเนินงาน งบประมาณปีงบประมาณ พ.ศ. 2562 (เงินกันเหลือปี 62)

สำนักงานชลประทานที่ 1						
ข้อมูล ณ วันที่ 25 มิถุนายน 2563						
โครงการ/แผนงาน	(รายการ)	กันเหลือปี 62 (บาท)	ผลการเบิกจ่าย (บาท)	คิดเป็น (%)	แล้วเสร็จ (รายการ)	อยู่ระหว่างดำเนินงาน (รายการ)
โครงการชลประทานเชิงใหม่	10	4,899,228.72	4,899,228.72	100.00	10	
โครงการชลประทานสำนุน	4	1,229,825.90	1,229,825.90	100.00	4	
โครงการชลประทานแม่ฮ่องสอน	2	2,726,821.33	2,177,652.13	79.86	1	1
โครงการส่งน้ำและบำรุงรักษาแม่กวงฯ	3	11,862,446.20	3,950,118.98	33.30	2	1
โครงการส่งน้ำและบำรุงรักษาแม่แตง	3	10,142,000.00	1,726,007.01	17.02	2	1
โครงการส่งน้ำและบำรุงรักษาแม่เปก-แม่ใจ	2	2,490,109.33	2,489,297.38	99.97	2	
โครงการก่อสร้าง สขป.1	1	21,056,579.12	18,531,661.80	88.01		1
ส่วนเครื่องจักรกล สขป.1	1	1,267,800.00	1,267,800.00	100.00	1	
ส่วนบริหารจัดการน้ำ สขป.1	1	1,627,117.00	1,573,641.87	96.71	1	
สขป.1 (งบดำเนินงาน หมวด 300)	1	139,932.00	93,288.00	66.67		1
รวมทั้งสิ้น	28	57,441,859.60	37,938,521.79	66.05	23	5

รายงานงานที่กันเงินไว้เบิกเหลือปี งบประมาณปีงบประมาณ พ.ศ. 2562

ข้อมูล ณ วันที่ 25 มิถุนายน 2563								
ลำดับ	หน่วยงานรับผิดชอบ	ชื่องาน	กันเหลือปี 62	เบิกจ่าย	% เบิกจ่าย	ผลงานสะสม	คงเหลือ (เงินกันเหลือปี)	หมายเหตุ
		งบ พรบ.62	21,056,579.12	18,531,661.80	88.01		2,524,917.32	
1	โครงการก่อสร้าง สขป.1	อ่างเก็บน้ำห้วยทรายขาว หรือระบบส่งน้ำ ด้านแม่ลูก อ่างอุบลุมวณ จังหวัดแม่ฮ่องสอน	21,056,579.12	18,531,661.80	88.01	80.00	2,524,917.32	อยู่ระหว่างดำเนินการก่อสร้าง คาดว่าแล้วเสร็จเดือนกันยายน 2563 (ติดปัญหาเรื่องขยชยเขตการไฟฟ้า)
		งบลงทุน เงินปี 62	16,245,901.20	93,853.70	0.58		16,152,047.50	
1	ศบ.แม่กวง	อาคารที่ทำการโครงการส่งน้ำและบำรุงรักษาแม่กวง อุดมธารา	8,005,901.20	93,853.70	1.17	35.00	7,912,047.50	แก้ไขสัญญาแล้วเสร็จ อยู่ระหว่างดำเนินการก่อสร้าง คาดว่าแล้วเสร็จเดือนกันยายน 2563
2	ศบ.แม่แตง	ถนนคั่นคลองส่งน้ำสายซอย 71 มีเสาฯ ด้านศรีเหล็ก อำเภอแม่อิง จังหวัดเชียงใหม่ ระยะทาง 3.332 กม.	8,240,000.00				8,240,000.00	อยู่ระหว่างดำเนินการยกเลิก ศบกับที่ก สขป.1/174 ลงวันที่ 6 กุมภาพันธ์ 2563
		งบกลาง กปร.62	1,065,954.95	516,785.75	48.48		549,169.20	
1	ศบ.แม่ฮ่องสอน	โครงการอนุรักษ์แหล่งพันธุกรรมไม้สักและพันธุคุณภาพพืชตระกูลปาล์มป่าอู่น้ำ - ลุ่มน้ำป่ายั้งเนื่องมาจากพระราชดำริ อำเภอเมือง จังหวัดแม่ฮ่องสอน	1,065,954.95	516,785.75	48.48	80.00	549,169.20	อยู่ระหว่างดำเนินการก่อสร้าง คาดว่าแล้วเสร็จเดือนกันยายน 2563 (ติดปัญหาพื้นที่ป่า)
		งบดำเนินงาน ค่าตอบแทน โบนัสและวัสดุ	139,932.00	93,288.00	66.67		46,644.00	
1	สขป.1	จ้างเหมากำจัดเสี้ยน (ค่าตอบแทน โบนัสและวัสดุ)	139,932.00	93,288.00	66.67	67.00	46,644.00	อยู่ระหว่างดำเนินการ วางแผนการใช้เงินสิ้นเดือนกันยายน 2563
		รวมทั้งสิ้น 5 รายการ	38,508,367.27	19,235,589.25	49.95		19,272,778.02	

ผศส.๑ : อ่างเก็บน้ำห้วยทรายขาวฯ สามารถดำเนินการแล้วเสร็จภายในเดือนกันยายน ๒๕๖๓ หากไม่ได้รับอนุมัติเรื่องการใช้พื้นที่ขยายเขตไฟฟ้าจากกรมป่าไม้ จะขอคืนเงินงบประมาณต่อไป

ประธาน : ให้ทำหนังสือสอบถามความก้าวหน้าไปยังกรมป่าไม้ทุกเดือน

ผศบ.แม่กวงฯ : อาคารที่ทำการโครงการฯ แม่กวงฯ สิ้นสุดสัญญาเดือนกรกฎาคม ๒๕๖๓ ปัจจุบันความก้าวหน้างานประมาณ ๗๐% และจะเบิกจ่ายเงินทั้งหมด ๑ งวด

ประธาน : รายงานการแก้ไขแบบอาคารที่ทำการฯ และสัญญาให้ ผศ.ชป.๑ ทราบด้วย

ผศบ.แม่ฮ่องสอน : กรมอุทยานสัตว์ป่าและพันธ์พืชอนุมัติการใช้พื้นที่โครงการอนุรักษ์พันธุกรรมไม้สักฯ ลุ่มน้ำของ-ลุ่มน้ำป่ายาฯ สัปดาห์ที่ผ่านมา สามารถดำเนินการแล้วเสร็จภายในเดือนกันยายน ๒๕๖๓

สรุปผลการจัดสรรงบประมาณ ประจำปีงบประมาณ พ.ศ. 2563

ที่	โครงการ/แผนงาน	งบประมาณที่ได้รับการจัดสรร ประจำปีงบประมาณ พ.ศ. 2563							รวมทั้งสิ้น		
		พรบ.63+งบเพิ่มเดิม(63เดิมเปลี่ยนแปลง)		งบเพิ่มเดิม 63(โอนไปเขียนแปลง) ไม่อยู่ในระบบติดตามฯ		งบกลาง Covid-19		งบกลาง กปร.2563		รายการ	รวมงบประมาณที่ได้รับจัดสรร (บาท)
		รายการ	งบประมาณ (บาท)	รายการ	งบประมาณ (บาท)	รายการ	งบประมาณ (บาท)	รายการ	งบประมาณ (บาท)		
1	ศบ.เชิงใหม่	72	241,719,592	2	5,430,000	-	-	4	23,353,355	78	270,502,947
2	ศบ.สำนุน	30	63,805,742	-	-	-	-	-	-	30	63,805,742
3	ศบ.แม่ฮ่องสอน	23	83,657,234	-	-	-	-	1	5,891,871	24	89,549,105
4	ศบ.แม่เปก-แม่ใจ	50	101,773,360	-	-	-	-	-	-	50	101,773,360
5	ศบ.แม่แตง	68	180,028,515	-	-	-	-	-	-	68	180,028,515
6	ศบ.แม่กวง	53	121,194,006	-	-	-	-	-	-	53	121,194,006
7	ศูนย์ฯ ห้วยฮ่องไคร้	12	43,976,882	1	2,618,000	-	-	7	107,325,161	20	153,920,043
8	โครงการก่อสร้าง สขป.1	5	162,947,701	-	-	2	62,141,700	1	48,456,500	8	273,545,901
9	ส่วนเครื่องจักรกล	1	1,435,700	-	-	-	-	-	-	1	1,435,700
10	ส่วนแผนงาน	3	2,350,000	-	-	-	-	-	-	3	2,350,000
11	ส่วนวิศวกรรมบริหาร	1	11,520,400	-	-	-	-	-	-	1	11,520,400
12	ส่วนบริหารจัดการน้ำ	3	43,500,000	-	-	-	-	-	-	3	43,500,000
13	ส่วนบริหาร สขป.1		25,152,900	-	20,000	-	-	-	-	-	25,172,900
	รวมทั้งสิ้น	321	1,083,062,032	3	8,068,000	2	62,141,700	13	185,026,887	339	1,338,298,619

สรุปผลการจัดสรรและเบิกจ่ายงบประมาณ
งบ พ.ร.บ. 63 + งบเพิ่มเติม 63(โอนเปลี่ยนแปลง)

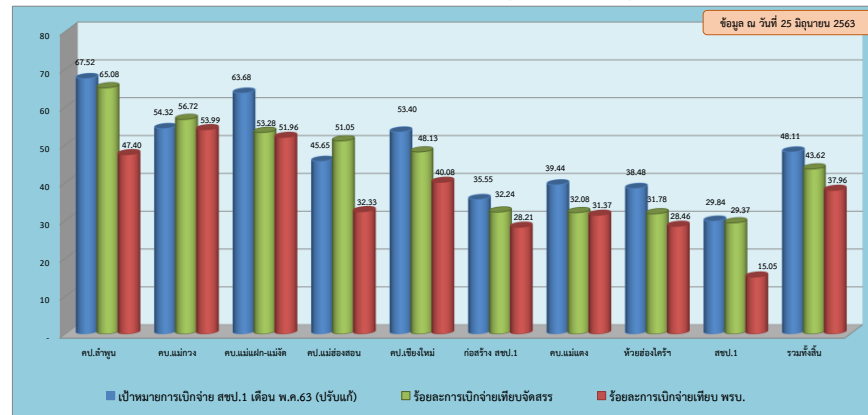
ข้อมูล ณ วันที่ 25 มิถุนายน 2563

ลำดับที่	โครงการ	พ.ร.บ.63+งบเพิ่มเติม 63 (โอนเปลี่ยนแปลง)		ได้รับจัดสรร		ผลการเบิกจ่าย			งบเงิน		
		จำนวน	วงเงิน (บาท)	จำนวน	วงเงิน (บาท)	ร้อยละเทียบกับ พ.ร.บ.	(บาท)	ร้อยละเทียบกับ จัดสรร		ร้อยละเทียบกับ พ.ร.บ.	
	แยกรายโครงการ	325	1,244,537,200	321	1,083,062,032	87.03	472,453,210	43.62	37.96	48.11	38
1	คป.ลำพูน	31	88,873,000	30	63,805,742	71.79	41,525,025	65.08	47.40	67.52	57
2	คป.แม่แก้ว	53	130,395,000	53	121,194,006	92.94	68,735,961	56.72	53.99	54.32	51
3	คป.แม่แฝก-แม่ใจ	50	107,371,700	50	101,773,360	94.79	54,225,649	53.28	51.96	63.68	48
4	คป.แม่ฮ่องสอน	25	132,750,000	23	83,657,234	63.02	42,706,175	51.05	32.33	45.65	45
5	คป.เชียงใหม่	73	298,148,500	72	241,719,592	81.07	116,337,743	48.13	40.08	53.40	46
6	โครงการก่อสร้าง สขป.1	5	186,240,000	5	162,947,701	87.49	52,530,453	32.24	28.21	35.55	20
7	คป.แม่แตง	68	189,812,000	68	180,028,515	94.85	57,760,541	32.08	31.37	39.44	27
8	ศูนย์ฯ ห้วยฮ่องไคร้	12	49,112,000	12	43,976,882	89.54	13,976,431	31.78	28.46	38.48	47
9	สขป.1	8	86,715,390	8	83,959,000	96.82	24,655,233	29.37	28.43	29.84	13

เป้าหมายเบิกจ่าย	มิ.ย. 63	เม.ย. 63	พ.ค. 63	มี.ย. 63	ก.ค. 63	ส.ค. 63	ก.ย. 63
เป้าหมาย งบฯ	40.00	48.33	56.67	65.00	76.67	88.33	100.00
เป้าหมาย ลำดับ	15.88	34.46	36.19	48.11	69.41	84.40	96.62

ข้อคิด 4 รายการ
1. ยากกว่าค้นคว้าอิสระหรือระบบส่งผ่านและปรับใช้กับ คสส. โครงการพัฒนาพื้นที่สูงแบบโครงการหลวงบนพื้นที่ 120 ไร่ ด้านถนนและอ่างเก็บน้ำบริเวณพื้นที่สูงของ อบต.แม่ฮ่องสอน งบประมาณ 9,000,000 บาท
2. ปรับปรุงฝ่ายจัดซื้อ โครงการรักษาเพื่อระบบประปาชุมชน ศูนย์แม่สะระ พื้นที่ 80 ไร่ ด้านหนองจำป๋าสถาปัตย์แม่ฮ่องสอน จัดซื้อแม่ฮ่องสอน (คป.แม่ฮ่องสอน) งบประมาณ 8,000,000 บาท
3. สถานีวิทยุโทรทัศน์กีฬา ขนาด 0.15 วัตต์/วัน/พื้นที่ ครอบคลุมพื้นที่ความยาว 1,000 เมตร ที่ตั้งอยู่ประมาณ 1,500 ไร่ ด้านแม่แล่น ด้านศูนย์ห้วยฮ่องไคร้ จ.เชียงใหม่ (คป.เชียงใหม่) งบประมาณ 18,000,000 บาท
4. สถานีวิทยุโทรทัศน์กีฬาขนาด 0.10 วัตต์/วัน/พื้นที่ ครอบคลุมพื้นที่ความยาว 1 กิโลเมตร พร้อมระบบส่งผ่านความยาว 3,000 เมตร ที่ตั้งอยู่ประมาณ 800 ไร่ บ้านใหม่ลำพูน ด้านบ้านใหม่ ด้านแม่ฮ่องสอน จ.ลำพูน (คป.ลำพูน) งบประมาณ 20,000,000 บาท

กราฟแสดงผลการจัดสรรและเบิกจ่ายงบประมาณ
งบ พ.ร.บ. 63 + งบเพิ่มเติม 63(โอนเปลี่ยนแปลง)



สรุปผลการจัดสรรและเบิกจ่าย งบเพิ่มเติม 63 (โอนเปลี่ยนแปลง) ที่ไม่อยู่ในระบบติดตาม

ที่	โครงการ	รายการ	งบประมาณตามแผน	รายการ	ได้รับจัดสรร	เบิกจ่าย	%	
1	คป.เชียงใหม่	2	5,450,000	2	5,430,000	312,945	5.76	
2	ศูนย์ฯ ห้วยฮ่องไคร้	1	2,618,000	1	2,618,000	-	-	
3	คำอำนวยการ สขป.1	-	-	-	20,000	-	-	
งบลงทุนเพิ่มเติม 63 (ไม่อยู่ในระบบ)			3	8,068,000	3	8,068,000	312,945	3.88

รายการงานงบเพิ่มเติม 63 (โอนเปลี่ยนแปลง) ที่ไม่อยู่ในระบบติดตาม

ที่	รายการ	งบประมาณตามแผน (บาท)	ได้รับจัดสรร (บาท)	เบิกจ่าย (บาท)	ร้อยละ (%)	โครงการที่รับผิดชอบ
1	ปรับปรุงฝายแม่แจ่ม พร้อมระบบส่งน้ำฝั่งขวา ระยะที่ 2 ความยาว 0.220 กิโลเมตร โครงการชลประทานเชียงใหม่ ตำบลหนอง อำเภอลด จังหวัดเชียงใหม่	5,000,000	5,000,000	-	-	คป.เชียงใหม่
2	ซ่อมแซมระบบส่งน้ำฝายบางแล	450,000	450,000	312,945.48	69.54	คป.เชียงใหม่
3	จัดทำน้ำสนับสนุนโครงการฟาร์มตัวอย่างในสมเด็จพระนางเจ้าสิริกิติ์ทรงพระบรมราชินูปถัมภ์ บ้านดงเย็น ตำบลบ้านแปะ อำเภอจอมทอง จังหวัดเชียงใหม่	2,618,000	2,618,000	-	-	ศูนย์ฯ ห้วยฮ่องไคร้

ผคป.เชียงใหม่ : ปรับปรุงฝายแม่แจ่มฯ ได้รับการโอนจัดสรรเงินงบประมาณเมื่อวันที่ ๔ มิถุนายน ๒๕๖๓ คาดว่าสามารถดำเนินการแล้วเสร็จภายในเดือนกันยายน ๒๕๖๓

ผศร.ห้วยฮ่องไคร้ : จัดหาน้ำสนับสนุนโครงการฟาร์มตัวอย่างในสมเด็จพระนางเจ้าสิริกิติ์ฯ บ้านดงเย็น เป็นงานสร้างถึงน้ำขนาด ๑๐๐ ลบ.ม. จำนวน ๕ จุด จะดำเนินการจัดทำด้านวัสดุภายในสัปดาห์นี้ ซึ่งได้เตรียมความพร้อมในพื้นที่เรียบร้อยแล้ว คาดว่าสามารถดำเนินการแล้วเสร็จภายในเดือนกันยายน ๒๕๖๓ โดย พลเรือเอก ปวิตร รุจิเทศ ผู้อำนวยการศูนย์อำนวยการใหญ่จิตอาสาพระราชทาน มีกำหนดลงพื้นที่ตรวจติดตามงานในวันที่ ๒ กรกฎาคม ๒๕๖๓

สรุปผลการจัดสรรและเบิกจ่าย งบกลาง Covid-19 ปี 2563 (งบ สทนช.)

ข้อมูล ณ วันที่ 25 มิถุนายน 2563

ที่	โครงการ	รายการ	งบประมาณตามแผน	รายการ	ได้รับจัดสรร	เบิกจ่าย	%	หมายเหตุ
1	โครงการก่อสร้าง สขป.1	2	65,000,000	2	62,141,700	33,622,674	54.11	
	งบกลาง Covid-19 ปี 2563	2	65,000,000	2	62,141,700	33,622,674	54.11	

สรุปผลการจัดสรรและเบิกจ่ายงบประมาณ งบกลาง ก.ป.ร. ปี 2563

ข้อมูล ณ วันที่ 25 มิถุนายน 2563

ที่	โครงการ	รายการ	งบประมาณตามแผน	รายการ	ได้รับจัดสรร	เบิกจ่าย	%	หมายเหตุ
1	คป.เชียงใหม่	6	40,500,000	4	23,353,355	5,886,445	25.21	
2	คป.แม่ฮ่องสอน	5	76,321,000	1	5,891,871	3,209,468	54.47	
3	โครงการก่อสร้าง สขป.1	1	48,800,000	1	48,456,500	3,633,950	7.50	
4	ศูนย์ฯ ห้วยฮ่องไคร้	7	139,233,286	7	107,325,161	39,708,655	37.00	
	งบกลาง ก.ป.ร.63	19	304,854,286	13	185,026,887	52,438,518	28.34	

ผศส.๑ : ฝ่ายห้วยหลวงพร้อมระบบส่งน้ำ ปัจจุบันมีความก้าวหน้างาน ๘๕% และฝ่ายบ้านไร่พร้อมระบบส่งน้ำ ปัจจุบันมีความก้าวหน้างาน ๘๘% สามารถดำเนินการแล้วเสร็จภายในเดือนกรกฎาคม ๒๕๖๓

ประธาน : ขอให้โครงการก่อสร้างเตรียมข้อมูลชี้แจงและนำเสนอในการประชุมคณะกรรมการติดตามเร่งรัดการใช้จ่ายงบประมาณ ประจำปีงบประมาณ พ.ศ.๒๕๖๓ สายงานส่งน้ำและบำรุงรักษา ในวันที่ ๒ กรกฎาคม ๒๕๖๓ ด้วย

ผผง.ขป.๑ : ส่วนแผนงานจะประสานโครงการก่อสร้างเพื่อปรับปรุงข้อมูลและขอให้เจ้าหน้าที่กรอกข้อมูลในระบบติดตามออนไลน์ด้วย

ประธาน : มอบส่วนแผนงานเพิ่มวันที่ได้รับอนุมัติจัดสรรเงินงบประมาณในช่องหมายเหตุของตารางสรุปผลการจัดสรรและเบิกจ่ายงบประมาณ งบกลาง ก.ป.ร.ปี ๒๕๖๓ ด้วย

สรุปงาน งบ พ.ร.บ.63 ที่ผลการดำเนินงานต่ำกว่า 50%

ข้อมูล ณ วันที่ 25 มิถุนายน 2563

ที่	โครงการ	พ.ร.บ.63+เพิ่มเติม 63 (โอนเปลี่ยนแปลง)		รายการที่มีผลการดำเนินงานต่ำกว่า 50%		รายการที่มีผลการดำเนินงานสูงกว่า 50%	
		รายการ	งบประมาณ	รายการ	งบประมาณ	รายการ	งบประมาณ
1	คป.เชียงใหม่	72	241,719,592	26	146,316,121	46	95,403,471
2	คป.ลำพูน	30	63,805,742	8	9,764,000	22	54,041,742
3	คป.แม่ฮ่องสอน	23	83,657,234	11	60,428,404	12	23,228,830
4	คป.แม่สะแก-แม่ใจ	50	101,773,360	24	72,604,278	26	29,169,083
5	คป.แม่แตง	68	180,028,515	33	146,643,767	35	33,384,748
6	คป.แม่แก้ว	53	121,194,006	14	70,872,437	39	50,321,569
7	ศูนย์ฯ ห้วยฮ่องไคร้	12	43,976,882	1	31,426,512	11	12,550,370
8	ก่อสร้าง สขป.1	5	162,947,701	5	162,947,701	-	-
9	ส่วนแผนงาน สขป.1	3	2,350,000	3	2,350,000	-	-
10	ส่วนวิศวกรรมฯ สขป.1	1	11,520,400	1	11,520,400	-	-
11	ส่วนบริหารจัดการน้ำ สขป.1	3	43,500,000	3	43,500,000	-	-
12	ส่วนเครื่องจักรกล สขป.1	1	1,435,700	-	-	1	1,435,700
	รวม	321	1,083,062,032	129	783,526,521	192	299,535,511

ผคป.เชียงใหม่ : ๑) สถานีสูบน้ำด้วยไฟฟ้าพร้อมระบบส่งน้ำบ้านม่อนฤๅษี เป็นงานจ้างเหมาทั้งโครงการ ส่งผู้รับจ้างเข้าทำงานเมื่อวันที่ ๕ มิถุนายน ๒๕๖๓ ผลการเบิกจ่าย ๑% เป็นค่าควบคุมงานซึ่งผู้รับจ้างจะขอเบิกเงินค่าจ้างล่วงหน้า ๑๕% คาดว่าจะต้องกันเงินไว้เบิกเหลือมีปี

๒) ระบบส่งน้ำเพื่อการอนุรักษ์ธรรมชาติและสนับสนุนพื้นที่บ้านแม่แรมเขตอุทยานแห่งชาติ ดอยสุเทพ-ปุย เป็นงานงบเพิ่มเติม ๖๓ และเพิ่งได้รับจัดสรรเงินงบประมาณ โดยจะก่อนนี้ผูกพันค่าวัสดุไว้ทั้งหมด และกันเงินไว้เบิกเหลือมีปีเฉพาะค่าแรง

๓) ปรับปรุงทำนบดินห้วยธาร นางเรียบ เป็นงานจ้างเหมาบางส่วนและดำเนินการเองบางส่วน อายุสัญญา ๑๒๐ วัน เพิ่มเริ่มเข้าดำเนินงาน คาดว่าจะต้องกันเงินไว้เบิกเหลือมีปี

สรุปภาพรวมรายการงานที่มีผลการเบิกจ่ายต่ำกว่า ๕๐% มี ๓ งานที่จะขอกันไว้เบิกเหลือมีปีตามรายการงานข้างต้น ส่วนรายการงานที่เหลือทั้งหมดสามารถดำเนินการแล้วเสร็จภายในสิ้นปีงบประมาณ ๒๕๖๓

ผคป.ลำพูน : รายการงานที่มีผลดำเนินงานต่ำกว่า ๕๐% จำนวน ๘ งาน ณ วันที่ ๓๐ มิถุนายน ๒๕๖๓ มีความก้าวหน้างาน ดังนี้

- ๑) ซ่อมแซมโครงการชลประทานอันเนื่องมาจากพระราชดำริตามข้อเสนอของเกษตรกร ผลการเบิกจ่าย ๕๕%
- ๒) บำรุงรักษาหัวงาน พื้นที่ ๑,๒๔๔ ไร่ ผลการเบิกจ่าย ๙๗%

๓) บริหารการส่งน้ำ...

- ๓) บริหารการส่งน้ำ โครงการชลประทานลำพูน พื้นที่ชลประทาน ๑๐๕,๘๐๐ ไร่ ผลการเบิกจ่าย ๙๗%
 - ๔) บำรุงรักษาคลองส่งน้ำ ระยะทาง ๑๑๑.๕๒๕ กม. ผลการเบิกจ่าย ๑๖% เนื่องจากสถานการณ์โควิด-๑๙ เกษตรกรจึงไม่สะดวกเข้าร่วมกิจกรรม ดำเนินการแล้วเสร็จภายในเดือนกันยายน ๒๕๖๓
 - ๕) ซ่อมแซมบำรุงรักษาระบบชลประทานตามข้อเสนอของเกษตรกรผู้ใช้น้ำชลประทาน ผลการเบิกจ่าย ๓๓%
 - ๖) ซ่อมแซมคลองส่งน้ำฝายวังตอง ผลการเบิกจ่าย ๓๒%
 - ๗) ซ่อมแซมหินก่อดาดตลิ่งอาคารสะพานอัดน้ำที่ ๓ ผลการเบิกจ่าย ๒๒%
 - ๘) ซ่อมแซมอาคารทางเข้าเหมืองไม้แดง อ่างเก็บน้ำแม่ธิ
- งานลำดับที่ ๕ - ๗ เป็นงานบำรุงรักษาปกติ และงานลำดับที่ ๘ อยู่ระหว่างปรับแผนการจัดซื้อจัดจ้าง ดำเนินการแล้วเสร็จภายในเดือนกันยายน ๒๕๖๓

วค.คป.แม่ฮ่องสอน : รายการงานที่มีผลดำเนินงานต่ำกว่า ๕๐% จำนวน ๑๑ รายการ ณ ปัจจุบันมีความก้าวหน้า ดังนี้

- ๑) ซ่อมแซมระบบท่อส่งน้ำฝายปางตองเส้นเล็ก เป็นงานดำเนินการเองและจ้างเหมาติดตั้งวางท่อ ผลการเบิกจ่าย ๙๐% ดำเนินการแล้วเสร็จภายในเดือนกันยายน ๒๕๖๓
- ๒) ซ่อมแซมบ้านพักข้าราชการระดับ ๕-๖ จำนวน ๑ หลัง ผู้พักอาศัยย้ายออกเมื่อ ๒ สัปดาห์ที่แล้ว กำลังเริ่มเข้าดำเนินการ และจะแล้วเสร็จภายในเดือนกันยายน ๒๕๖๓
- ๓) ปรับปรุงระบบส่งน้ำศูนย์ศึกษาและพัฒนาในสอยตามพระราชดำริ ผลการเบิกจ่าย ๙๐% ดำเนินการแล้วเสร็จภายในเดือนกันยายน ๒๕๖๓
- ๔) อาคารบังคับน้ำบ้านช่างหม้อหลวงพร้อมระบบส่งน้ำและบ่อเก็บน้ำ คสล. จัดหาน้ำสนับสนุนศูนย์พัฒนาโครงการหลวงแม่สะเรียง พื้นที่ ๑๒๐ ไร่ มีปัญหาอุปสรรคในพื้นที่และการขนส่งวัสดุก่อสร้าง จะเร่งดำเนินการให้แล้วเสร็จภายในเดือนกันยายน ๒๕๖๓
- ๕) ซ่อมแซมบำรุงรักษาระบบชลประทานตามข้อเสนอของเกษตรกรผู้ใช้น้ำชลประทาน เบิกจ่ายแล้ว ๘ กลุ่ม คงเหลือ ๒ กลุ่ม ดำเนินการแล้วเสร็จภายในเดือนกันยายน ๒๕๖๓
- ๖) บริหารการส่งน้ำโครงการชลประทานแม่ฮ่องสอน เป็นงานบำรุงรักษาปกติ แล้วเสร็จภายในเดือนกันยายน ๒๕๖๓
- ๗) ปรับปรุงระบบส่งน้ำฝายห้วยขาน โครงการรักษาน้ำเพื่อพระแม่ของแผ่นดิน ลุ่มน้ำแม่สะงา ผลการเบิกจ่าย ๙๐% ดำเนินการแล้วเสร็จภายในเดือนกันยายน ๒๕๖๓
- ๘) ซ่อมแซมโครงการชลประทานอันเนื่องมาจากพระราชดำริตามข้อเสนอของเกษตรกร ดำเนินการแล้วเสร็จภายในเดือนสิงหาคม ๒๕๖๓
- ๙) ปรับปรุงระบบส่งน้ำฝายห้วยเตือ ผลการเบิกจ่ายมากกว่า ๖๐% แล้วเสร็จภายในเดือนกันยายน ๒๕๖๓
- ๑๐) ปรับปรุงระบบผันน้ำอ่างเก็บน้ำม่อนตะแลงอันเนื่องมาจากพระราชดำริ (ระยะที่ ๑) ผลการเบิกจ่ายมากกว่า ๙๐% ดำเนินการแล้วเสร็จภายในเดือนกันยายน ๒๕๖๓
- ๑๑) ปรับปรุงอาคารไซฟอนห้วยสิงห์ กม.๑๖+๗๗๒ มีปัญหาอุปสรรคเรื่องน้ำและการขนส่งวัสดุก่อสร้าง ผู้รับจ้างยืนยันว่าดำเนินการแล้วเสร็จภายในกันยายน ๒๕๖๓

ผคป.แม่ฮ่องสอน : รายการงานที่ ๑๑ หากเกิดฝนตกหนักในพื้นที่ก่อสร้าง ไม่สามารถขนส่งวัสดุก่อสร้างได้ อาจต้องกันเงินไว้เบิกเหลือปี

ผคป.แม่แฝก-แม่จัน : รายการงานที่มีผลดำเนินงานต่ำกว่า ๕๐% จำนวน ๒๔ รายการ ณ ปัจจุบันมีผลการเบิกจ่าย ๕๐% ยกเว้น ๓ รายการงาน ได้แก่

- ๑) ซ่อมแซมบำรุงรักษาระบบชลประทาน (จ้างแรงงาน) ผลการเบิกจ่าย ๑๐% ความก้าวหน้างาน ๑๐%
 - ๒) ซ่อมแซมบำรุงรักษาระบบชลประทาน ตามข้อเสนอของเกษตรกรผู้ใช้น้ำชลประทาน เป็นงานขุดลอกดำเนินการระหว่างเดือนมิถุนายน - กันยายน ๒๕๖๓ คาดว่าจะดำเนินการแล้วเสร็จก่อนวันที่ ๓๐ กันยายน ๒๕๖๓
 - ๓) สะพานคอนกรีตเสริมเหล็ก คลองส่งน้ำสายใหญ่แม่แฝก กม.๒๙+๗๑๐ เพิ่งได้รับการจัดสรรงบประมาณ อยู่ระหว่างลงนามสัญญา สามารถดำเนินการแล้วเสร็จภายในเดือนกันยายน ๒๕๖๓
- ทุกรายการ...

ทุกรายการงานสามารถดำเนินการแล้วเสร็จภายในเดือนกันยายน ๒๕๖๓ ไม่มีงานที่จะกันเงินไว้เบิกเหลือในปี

ผคบ.แม่แตง : รายการงานที่มีผลดำเนินงานต่ำกว่า ๕๐% จำนวน ๓๓ รายการ ณ ปัจจุบัน มีผลการเบิกจ่ายมากกว่าที่ส่วนแผนงานรายงานและสามารถดำเนินการแล้วเสร็จภายในเดือนกันยายน ๒๕๖๓ ยกเว้น ๒ รายการงานที่อาจต้องกันเงินไว้เบิกเหลือในปี ได้แก่

๑) ปรับปรุงคลองส่งน้ำสายซอย ๒L - ๑๙L กันเงินไว้เบิกเหลือปีเป็นค่าจ้างแรงงานเดือนตุลาคม ๒๕๖๓

๒) ปรับปรุงคลองส่งน้ำ ๒๑L-RMC พร้อมอาคารประกอบ (ระยะที่ ๑) คาดว่าภายในเดือนกันยายน ๒๕๖๓ จะแล้วเสร็จเฉพาะงานอาคารและจะขอกันเงินไว้เบิกเหลือปีเป็นค่างานดินและค่าจ้างแรงงาน วงเงินประมาณ ๒,๐๐๐,๐๐๐.-บาท

ประธาน : ปรับปรุงคลองส่งน้ำ ๒๑L-RMC พร้อมอาคารประกอบ (ระยะที่ ๑) เมื่อได้ผลประกวดราคาอิเล็กทรอนิกส์ (E-Bidding) ให้เร่งรัดวัสดุหลักคือเหล็กเพราะเข้าสู่ช่วงทำนาปี ขอทราบความก้าวหน้างานรางวัล

ผคบ.แม่แตง : งานรางวัลดำเนินการแล้วเสร็จมากกว่า ๕๐% ระยะทางประมาณ ๓๐๐ เมตร ไม่มีปัญหาอุปสรรค

ผคบ.แม่แก้วฯ : รายการงานที่มีเบิกจ่ายต่ำกว่า ๕๐% จำนวน ๑๔ งาน แบ่งเป็นงานปรับปรุง ๕ งาน งานบำรุงรักษา ๓ งาน แล้วเสร็จภายในเดือนกันยายน ๒๕๖๓ งานโครงการละ ๑ ล้านบาท ๑ งาน มี ๙ รายการ เบิกจ่ายแล้ว ๔ รายการ อยู่ระหว่างเบิกจ่าย ๕ รายการ งานซ่อมแซม ๓ งาน งานขุดลอก ๑ งาน เป็นงานขุดลอกคลองโดยรถขุดดำเนินการเอง ลำน้ำกวาง ซึ่งดำเนินการโดยส่วนบริหารเครื่องจักรกลที่ ๑ ไม่มีปัญหาอุปสรรค แล้วเสร็จภายในเดือนกันยายน ๒๕๖๓ บำรุงรักษาทางลำเลียงใหญ่ ๑ งาน อยู่ระหว่างแก้ไขข้องานที่กรม เพ็งสั่งผู้รับจ้างเข้าทำงานเมื่อวันที่ ๒๖ มิถุนายน ๒๕๖๓ แล้วเสร็จภายในเดือนกันยายน ๒๕๖๓

ผสร.ห้วยฮ่องไคร้ฯ : สถานีสูบน้ำด้วยไฟฟ้า ขนาด ๐.๐๘ ลบ.ม./วินาที จำนวน ๑ เครื่อง พร้อมระบบส่งน้ำ เป็นงานสัญญาซื้อท่อส่งน้ำ ผู้รับจ้างอยู่ระหว่างส่งท่อส่งน้ำ แล้วเสร็จภายในเดือนกันยายน ๒๕๖๓

ผคส.๑ : รายการงานที่มีผลดำเนินงานต่ำกว่า ๕๐% จำนวน ๕ งาน มีความก้าวหน้างาน ดังนี้

๑) ฝ่ายหมื่นโจโกร เป็นงานดำเนินการเอง ผลการเบิกจ่าย ๕๕%

๒) ฝ่ายห้วยแม่ปะ เป็นงานดำเนินการเอง ผลการเบิกจ่าย ๔๐%

๓) ระบบส่งน้ำฝ่ายห้วยไคร้ (ลูกที่๒) ระยะสุดท้าย เป็นงานดำเนินการเอง ผลการเบิกจ่าย ๓๐%

๔) อาคารบังคับน้ำเหมืองแมดพร้อมระบบส่งน้ำ เป็นงานดำเนินการเอง ผลการเบิกจ่าย ๒๔%

งานลำดับที่ ๒ - ๔ ได้รับจัดสรรเงินงบประมาณล่าช้าเพราะแก้ไขข้องาน แล้วเสร็จภายในเดือนกันยายน ๒๕๖๓

๕) อ่างเก็บน้ำบ้านป่าดงงาม (อ่างเก็บน้ำห้วยกอลุง) พร้อมระบบส่งน้ำ เป็นงานจ้างเหมา ผู้รับจ้างเข้าทำงานเมื่อวันที่ ๑๖ มิถุนายน ๒๕๖๓ อายุสัญญา ๓๖๐ วัน ผู้รับจ้างไม่ประสงค์จะเบิกเงินค่างานล่วงหน้า ๑๕% คาดว่าต้องกันเงินไว้เบิกเหลือปี โดยจะได้ขอเชิญ ผส.ขป.๑ เยี่ยมชมพื้นที่ก่อสร้างงานห้วยปากกล้วยซึ่งกำลังจะส่งมอบภารกิจให้

โครงการชลประทานลำพูนและอ่างฯ ป่าดงงามในการตรวจเยี่ยมโครงการในวันที่ ๒๙ กรกฎาคม ๒๕๖๓

ประธาน : มอบโครงการก่อสร้างจัดประชุมเร่งงานก่อสร้างทุกเดือน

ผผ.ขป.๑ : รายการงานที่มีผลดำเนินงานต่ำกว่า ๕๐% จำนวน ๓ งาน ยืนยันแล้วเสร็จภายในเดือนกันยายน ๒๕๖๓

ผจบ.ขป.๑ : ๑) งานบริหารจัดการน้ำ ผลการเบิกจ่าย ๗๐%

๒) ปรับปรุงทำนบกั้นน้ำพร้อมฐานรากเขื่อนห้วยตาดผา ผลการเบิกจ่าย ๓๓% ดำเนินการโดยฝ่ายปฐพีและธรณีวิทยา ขณะนี้อยู่ระหว่างปรับปรุงฐานราก จะเร่งให้แล้วเสร็จตามกำหนด

๓) จัดหาและติดตั้งอุปกรณ์ตรวจวัดพฤติกรรมผลศาสตร์เขื่อนพร้อมระบบรับส่งข้อมูลอัตโนมัติเขื่อนหลักของเขื่อนแม่กวงอุดมธารา เป็นงานดำเนินการเอง และงานจัดหาและติดตั้งอุปกรณ์ตรวจวัดพฤติกรรมฯ แบ่งจ่ายเงินเป็นงวด โดยสิ้นเดือนกรกฎาคม ๒๕๖๓ เบิกจ่าย ๕๐% สิ้นเดือนสิงหาคม ๒๕๖๓ เบิกจ่าย ๓๐% แล้วเสร็จภายในกันยายน ๒๕๖๓

สรุปผลการจ้างแรงงาน เพื่อช่วยเหลือเกษตรกร

ข้อมูล ณ วันที่ 25 มิถุนายน 2563

ลำดับที่	โครงการ	รายการที่มีการจ้างแรงงาน		แผนการจ้างแรงงาน		ผลการจ้างแรงงาน		ร้อยละผลการจ้างแรงงาน		แรงงานที่สามารถรับเพิ่มได้	
		จำนวน (รายการ)	งบประมาณ (บาท)	จำนวน (คน)	ค่าจ้าง (บาท)	จำนวน (คน)	ค่าจ้าง (บาท)	จำนวนแรงงาน (%)	ค่าจ้างแรงงาน (%)	จำนวน (คน)	ค่าจ้าง (บาท)
	รวม สขป.1ทั้งสิ้น	301	1,233,231,200	6,071	381,369,494	4,612	128,966,648	75.97	33.82	1,479	252,727,359
	งบ พ.ร.บ. 63	288	1,136,551,200	5,335	350,915,700	4,120	118,005,103	77.23	33.63	1,235	233,145,258
1	โครงการชลประทานเชียงใหม่	62	253,338,500	1,237	87,732,437	1,010	26,541,924	81.65	30.25	227	61,190,513
2	โครงการชลประทานลำพูน	27	66,073,000	477	24,011,600	337	11,084,441	70.65	46.16	140	12,927,159
3	โครงการชลประทานแม่ฮ่องสอน	21	121,050,000	559	28,541,819	490	9,902,317	87.66	34.69	69	18,639,502
4	โครงการฯ แม่แตง-แม่จิด	38	92,124,700	467	44,632,500	467	16,127,227	100.00	36.13	-	28,505,273
5	โครงการฯ แม่แตง	67	186,312,000	1,030	60,771,976	892	26,891,403	86.60	44.25	138	33,880,573
6	โครงการฯ แม่แตง	50	123,431,000	776	48,595,496	516	15,191,129	66.49	31.26	260	33,404,367
7	ศูนย์ศึกษาการพัฒนาห้วยฮ่องไคร้	12	49,112,000	260	10,430,600	118	4,905,381	45.38	47.03	142	5,525,219
8	โครงการก่อสร้าง สขป.1	5	186,240,000	483	39,184,272	267	7,092,997	55.28	18.10	216	32,091,275
9	ส่วนแผนงาน	3	2,350,000	16	470,000	3	33,623	18.75	7.15	13	436,377
10	ส่วนบริหารจัดการน้ำ สขป.1	2	42,000,000	30	6,545,000	20	234,661	66.67	3.59	30	6,545,000
	งบ พ.ร.บ. 63 โอนเปลี่ยนแปลง	11	31,680,000	201	11,822,000	100	1,339,708	49.75	11.33	101	10,572,144
1	โครงการชลประทานเชียงใหม่	8	22,310,000	162	8,899,000	65	836,418	40.12	9.40	97	8,062,582
2	โครงการฯ แม่แตง-แม่จิด	2	5,870,000	29	2,234,000	29	413,438	100.00	18.51	-	1,820,562
3	โครงการฯ แม่แตง	1	3,500,000	10	689,000	6	89,852	60.00	13.04	4	689,000
	ขนส่ง Covid	2	65,000,000	535	18,631,794	392	9,621,837	73.27	51.64	143	9,009,956
1	โครงการก่อสร้าง สขป.1	2	65,000,000	535	18,631,794	392	9,621,837	73.27	51.64	143	9,009,956

รายละเอียดโครงการที่เสนอคำขอตั้งงบประมาณรายจ่าย ประจำปีงบประมาณ พ.ศ.2564

ข้อมูล ณ วันที่ 12 พฤษภาคม 2563

ลำดับ	โครงการ	เสนอคำขอตั้งงบประมาณรายจ่าย ประจำปีงบประมาณ พ.ศ.2564							
		*คำขอตั้งงบประมาณ (ส่งครั้งแรกเดือน พ.ย. 62)		ร่าง พรบ. ให้สำนักตรวจรอบ (10 พ.ค.63)		โครงการส่งยกเลิก		ส่งกลับกองแผนงาน (10 พ.ค.63)	
		รายการ	งบประมาณ (บาท)	รายการ	งบประมาณ (บาท)	รายการ	งบประมาณ (บาท)	รายการ	งบประมาณ (บาท)
1	โครงการชลประทานเชียงใหม่	92	487,120,000	75	307,792,000	9	20,533,000	66	287,259,000
2	โครงการชลประทานลำพูน	61	236,301,000	46	197,152,000	1	65,000,000	45	132,152,000
3	โครงการชลประทานแม่ฮ่องสอน	22	96,372,000	21	74,700,000	1	9,000,000	20	65,700,000
4	โครงการฯ แม่แตง	63	156,234,000	60	102,734,000	1	3,500,000	59	99,234,000
5	โครงการฯ แม่แตงอุ้มสาร	72	177,585,300	64	142,004,000			64	142,004,000
6	โครงการฯ แม่แตง-แม่จิด	59	128,717,200	50	92,882,200			50	92,882,200
7	ศูนย์ฯ ห้วยฮ่องไคร้	81	135,208,000	13	55,135,000			13	55,135,000
8	โครงการก่อสร้าง สขป.1	20	540,900,000	5	174,000,000			5	174,000,000
9	สำนักงานชลประทานที่ 1	13	89,152,000	10	82,970,000			10	82,970,000
	รวม	483	2,047,589,500	344	1,229,369,200	12	98,033,000	332	1,131,336,200

หมายเหตุ

1. งบประมาณของศูนย์ฯ ห้วยฮ่องไคร้ ยังไม่ได้รวมงบรายจ่ายอื่น วงเงินงบประมาณ 37,388,000 บาท

2. งบประมาณของสำนักงานชลประทานที่ 1 ยังไม่ได้รวมค่าซ่อมใหญ่เครื่องจักรเครื่องมือด้านบำรุงรักษา สำนักงานชลประทานที่ 1 วงเงินงบประมาณ 1,530,000 บาท

ประธาน : ในวันที่ ๑ กรกฎาคม ๒๕๖๓ ถึงวันที่ ๓ มิถุนายน ๒๕๖๓ ที่จะมีการประชุมสภาผู้แทนราษฎรเพื่อพิจารณาร่างพระราชบัญญัติตั้งงบประมาณรายจ่ายประจำปีงบประมาณ พ.ศ.๒๕๖๔ ขอให้แต่ละโครงการจัดเตรียมข้อมูลเพื่อประกอบการชี้แจง ได้แก่ งานในปีงบประมาณ ๒๕๖๔ ทั้งหมด งาน MTEF ที่คาดว่าจะอาจมีการติดตาม และงานตามนโยบาย เช่น งานอ่างเก็บน้ำมะขามป้อม ซึ่งเป็นงานของสำนักงานก่อสร้างชลประทานขนาดกลางที่ ๑ โดยขอให้จัดทำเป็นเอกสารส่งให้ ผผง.ชป.๑ ด้วย

๓.๔ การเตรียมความพร้อมด้านวิศวกรรม ปีงบประมาณ ๒๕๖๓

นายณัฐวุฒิ นากสุก ผอ.ชป.๑ รายงานการเตรียมความพร้อมด้านวิศวกรรม ปีงบประมาณ ๒๕๖๓ โดยสรุป ดังนี้

เสนอขอตั้งงบประมาณ ปี ๒๕๖๓

รายละเอียดคำขอตั้งงบประมาณ

- ค่าศึกษาพิจารณาโครงการ
- ค่าสำรวจภูมิประเทศ
- ค่าออกแบบ
- ค่าสำรวจธรณีและปฐพีวิทยา
- ค่าศึกษารายงานวิเคราะห์ความปลอดภัยเขื่อน

กรอบวงเงิน...

กรอบวงเงิน งบประมาณ ปี ๒๕๖๓

สขป.๑	วงเงิน	กรอบปี ๒๕๖๓	
		ค่าศึกษา สํารวจ ออกแบบ	ค่าศึกษา สํารวจ ออกแบบ
	๑๔,๕๒๐,๐๐๐	๘๐ %	๒๐ %
		๑๑,๖๑๖,๐๐๐	๒,๙๐๔,๐๐๐

จำนวน ๑๙๘ โครงการ ๓๑๔ รายการ

กรมฯอนุมัติ

สขป.๑	วงเงิน	กรอบปี ๒๕๖๓	
		ศึกษา สํารวจ ออกแบบ	สํารวจปรุทีและธรณีวิทยา
	๑๗,๒๑๐,๐๐๐	๑๓,๔๗๕,๔๐๐	๓,๗๓๔,๖๐๐

จำนวน ๒๒๔ โครงการ ๓๒๖ รายการ

วงเงินที่ได้รับจัดสรร ณ 22 มิ.ย.2563

ลำดับ	รายการ	วงเงินงบประมาณ	วงเงินงบประมาณที่ได้รับปัจจุบัน	วงเงินคงค้าง	หมายเหตุ
๑	ฝ่ายพิจารณาโครงการ	๑,๕๒๐,๐๐๐	๑,๓๔๐,๐๐๐	๐	
๒	ฝ่ายสำรวจภูมิประเทศ	๕,๔๕๐,๕๐๐	๔,๗๑๖,๕๐๐	๗๓๔,๐๐๐	
๓	ฝ่ายปรุทีและธรณีวิทยา	๓,๗๓๔,๖๐๐	๓,๗๓๔,๖๐๐	๐	
๔	ฝ่ายออกแบบ	๖,๑๘๕,๐๐๐	๕,๖๙๐,๐๐๐	๔๙๕,๐๐๐	
๕	ฝ่ายตรวจสอบและวิเคราะห์ด้านวิศวกรรม	-	-	-	
๖	ฝ่ายจัดการด้านความปลอดภัยอื่นๆ	๖๐๐,๐๐๐	๕๘๐,๐๐๐	๐	ยกเลิก ๑ งาน
	รวมทั้งสิ้น	๑๗,๔๘๐,๐๐๐	๑๖,๐๖๑,๐๐๐ (๙๒.๙%)	๑,๔๑๙,๐๐๐	

ลำดับ	รายการ	จำนวนงบประมาณที่ได้รับ (บาท)	ผลการเบิกจ่าย ณ มิ.ย. ๖๓	%	หมายเหตุ
๑	ฝ่ายพิจารณาโครงการ	๑,๓๔๐,๐๐๐	๗๕๓,๒๑๐.๖๐	๕๖.๒๑	
๒	ฝ่ายสำรวจภูมิประเทศ	๔,๘๕๐,๕๐๐	๒,๓๘๗,๖๕๑	๕๓.๗๐	
๓	ฝ่ายปรุทีและธรณีวิทยา	๓,๗๓๔,๖๐๐	๒,๑๒๑,๖๐๓.๒๕	๕๖.๘๑	
๔	ฝ่ายออกแบบ	๕,๙๗๐,๐๐๐	๓,๕๘๘,๖๓๙.๕๕	๖๐.๑๑	
๕	ฝ่ายตรวจสอบและวิเคราะห์ด้านวิศวกรรม	๘๐,๐๐๐	๕๐,๐๐๐	๖๒.๕๐	ทดสอบเอง ๒๑๙ ตัวอย่าง ส่ง สวท. - ตัวอย่างทดสอบในสนาม ๔ โครงการ
	รวม	๑๙,๕๗๕,๐๐๐	๘,๙๐๑,๑๐๓.๖๐	๖๑.๑๐	

แผนงานเตรียมความพร้อมปี ๒๕๖๓(ต่างหน่วย,ต่าง งบประมาณ.)

ลำดับ	รายการ	จำนวนงบประมาณที่ได้รับ (บาท)	ผลการเบิกจ่าย ณ มิ.ย. ๖๓	%	หมายเหตุ
๑	ฝ่ายจัดการด้านความปลอดภัยอื่นๆ	๕๘๐,๐๐๐	๑๘๕,๐๐๐.๐๐	๓๑.๙๐	
๒	ค่าสำรวจภูมิประเทศ(ปลายคลองแม่แตง)	๒๖๖,๐๐๐	๒๑๖,๕๕๗.๖๐ (๘๑.๔๒๐)	๘๑.๓๐	โครงการแม่แตงดำเนินการเบิกจ่าย ๑๐๐% ภายใน มิ.ย.
๓	ค่าออกแบบ (ปลายคลองแม่แตง)	๗๒๐,๐๐๐	๖๕๕,๔๖๕.๕๐	๙๑.๐๕	
	รวม	๑,๕๖๖,๐๐๐	๑,๐๕๗,๐๒๓.๑๐	๖๗.๕๐	

- สำหรับการเตรียมความพร้อมด้านวิศวกรรม ปี ๒๕๖๓ จะใช้กรอบวงเงินของปีงบประมาณ ๒๕๖๓ เป็นเกณฑ์ในการจัดทำแผนเตรียมความพร้อมด้านวิศวกรรมปี ๒๕๖๓ หากโครงการใดมีข้อมูลของงานที่จะเตรียมความพร้อมหรืองานเพิ่มเติม ขอให้จัดส่งให้ส่วนวิศวกรรมดำเนินการต่อไป

- ปัจจุบันกรมกิจการพิเศษ สำนักพระราชวัง ติดตามงานที่ราษฎรถวายฎีกา โดยการประสานผ่านผู้ว่าราชการจังหวัด และจังหวัดจะส่งเรื่องให้โครงการชลประทานจังหวัด ดังนั้น จึงขอให้โครงการชลประทานจังหวัดเร่งประสานกับฝ่ายพิจารณาโครงการตรวจสอบรายละเอียดเพื่อสรุปข้อมูลเบื้องต้นตอบชี้แจงจังหวัด ซึ่งบางฎีกาไม่ใช่งานในความรับผิดชอบของกรมชลประทาน

ประธาน : งาน RID No.1 Express จำนวน ๒ งาน ความก้าวหน้างานเป็นอย่างไร

ผฝ.สขป.๑ : ๑) โครงการจัดหาแหล่งน้ำสนับสนุนการจัดตั้งโรงพยาบาลแม่แจ่ม (แห่งใหม่) อ่างเก็บน้ำห้วยหลวงแม่ปาน งบกลาง กปร.๒๕๖๓ เป็นงานในความรับผิดชอบของโครงการก่อสร้าง ผลการเบิกจ่าย ๕๓%

๒)โครงการจัดหาน้ำ...

๒) โครงการจัดหาน้ำสนับสนุนศูนย์การเรียนรู้ตำรวจตระเวนชายแดน บ้านดอยแสง ฝ่ายบ้านดอยแสงพร้อมระบบ
ส่งน้ำ งบกลาง กปร.๒๕๖๓ เป็นงานในความรับผิดชอบของโครงการฯ แม่ฮ่องสอน ผลการเบิกจ่าย ๕๓%

ผลส.๑ : โครงการจัดหาแหล่งน้ำสนับสนุนการจัดตั้งโรงพยาบาลแม่แจ่ม (แห่งใหม่) อ่างเก็บน้ำห้วยหลวงแม่ปาน
ได้รับการจัดสรรงบประมาณเมื่อวันที่ ๒๔ เมษายน ๒๕๖๓ ขณะนี้กำลังปรับเส้นทางไปยังศูนย์กลางเขื่อนซึ่งมี
ระยะทาง ๑ กิโลเมตร ได้ผลงานประมาณ ๖๐๐ เมตร คาดว่าสิ้นเดือนมิถุนายน ๒๕๖๓ จะถึงศูนย์กลางตัวเขื่อน และ
ได้ปรับแผนวางท่อส่งน้ำ pvc ระยะทาง ๔ กิโลเมตร และบ่อกักน้ำ ซึ่งได้สั่งเพิ่มเครื่องจักรเครื่องมือเข้าพื้นที่ก่อสร้าง
เพื่อเร่งดำเนินการแล้ว อย่างไรก็ตาม จะต้องกันเงินไว้เบิกเหลือมปีเพราะใช้เวลาดำเนินงานประมาณ ๑ ปี ๖ เดือน
คาดว่าแล้วเสร็จเดือนเมษายน ๒๕๖๔

ผลป.แม่ฮ่องสอน : โครงการจัดหาน้ำสนับสนุนศูนย์การเรียนรู้ตำรวจตระเวนชายแดน บ้านดอยแสง ฝ่ายบ้านดอย
แสงพร้อมระบบส่งน้ำ ขณะนี้อยู่ระหว่างดำเนินงาน พื้นที่โครงการอยู่ที่ดอยแดนแต่ได้กำชับให้เร่งดำเนินการแล้ว
คาดว่าแล้วเสร็จภายในเดือนกันยายน ๒๕๖๓

ประธาน : ๑) ขอให้โครงการก่อสร้างและโครงการฯ แม่ฮ่องสอน รายงานความก้าวหน้างานรายสัปดาห์เพื่อจะได้
รายงานท่าน อชช.ต่อไป

๒) ขอทราบความก้าวหน้าการแจ้งความต้องการใช้แผนที่ภาพถ่ายดาวเทียม แผนที่ภาพถ่ายจากอากาศยานไร้คนขับ
(UAV) และแผนที่ภูมิประเทศเชิงเลข ประจำปีงบประมาณ พ.ศ.๒๕๖๔ ตามที่สำนักสำรวจด้านวิศวกรรมและ
ธรณีวิทยา ได้มีบันทึกให้จัดส่งรายละเอียดแผนงาน

ผลจ.ขป.๑ : นอกจากนี้สำนักสำรวจฯ ได้ขอให้จัดส่งรายละเอียดแผนงานสำรวจปักหลักเขตชลประทาน งานซ่อมเขต
ชลประทาน งานรังวัดเพื่อการชลประทานและงานรังวัดเพื่อออกหนังสือสำคัญที่หลวง ประจำปีงบประมาณ พ.ศ.๒๕๖๔
ซึ่งส่วนบริหารจัดการน้ำฯ ได้มีบันทึกถึงโครงการฯ ให้จัดส่งข้อมูลเพื่อรวบรวมส่งสำนักสำรวจฯ แต่ยังไม่ครบถ้วนทุก
โครงการ โดยได้ส่งข้อมูลให้สำนักสำรวจฯ แล้วเฉพาะโครงการที่ส่งข้อมูลมาให้

ประธาน : โครงการใดที่ยังไม่ส่งข้อมูลรายละเอียดแผนงานดังกล่าว ให้แจ้งความต้องการที่ส่วนบริหารจัดการน้ำฯ

ระเบียบวาระที่ ๔ เรื่องที่เสนอให้ที่ประชุมพิจารณา

๔.๑ การปฏิบัติงานเหลื่อมเวลาและการปฏิบัติงานจากบ้าน (Work from Home)

นายปฐม สุริยกานต์ ผบ.ท.ขป.๑ : สืบเนื่องจากศูนย์ประสานการปฏิบัติภายใต้
สถานการณ์แพร่ระบาด COVID-19 กรมชลประทาน มีบันทึก ที่ พิเศษ (COVID-19)/๔๔ ลงวันที่ ๒๙ มิถุนายน
๒๕๖๓ สรุปผลการประชุมติดตามสถานการณ์และรายงานผลการดำเนินงานตามมาตรการเฝ้าระวังป้องกันการแพร่
ระบาดของโรคติดเชื้อไวรัสโคโรนา 2019 (COVID-19) เมื่อวันที่ ๒๙ มิถุนายน ๒๕๖๓ ณ ห้องประชุม สบค. กรม
ชลประทานสามเสน ซึ่งมีท่าน ธร.เป็นประธานการประชุม โดยสรุปผลด้านการปฏิบัติงานยังคงให้มีการปฏิบัติงาน
เหลื่อมเวลาและการปฏิบัติงานจากบ้าน (Work from Home) โดยขึ้นอยู่กับความเหมาะสมของแต่ละหน่วยงาน
ทั้งนี้ต้องไม่เกิดผลกระทบกับการบริหารงบประมาณและตัวชี้วัดของกรมชลประทาน รวมทั้งต้องไม่กระทบกับการ
บริหารจัดการน้ำที่จะให้บริการเกษตรกรในช่วงฤดูฝน รวมถึงการเฝ้าระวังป้องกันและบรรเทาภัยที่เกิดจากน้ำ
ตลอดจนการบริหารทรัพยากรบุคคลของหน่วยงาน จึงขอหารือที่ประชุมถึงแนวทางการปฏิบัติงานเหลื่อมเวลาและ
การปฏิบัติงานจากบ้าน (Work from Home) ของสำนักงานชลประทานที่ ๑ และหน่วยงานในสังกัด

ประธาน : ตั้งแต่วันที่ ๒๒ มีนาคม ๒๕๖๓ ถึงวันที่ ๓๐ มิถุนายน ๒๕๖๓ ข้าราชการ เจ้าหน้าที่ สขป.๑ ไม่มีผู้ติด
เชื้อไวรัสโคโรนา 2019 (COVID-19) ถึงแม้ว่าจะมีผู้ไปติดต่อราชการต่างจังหวัดก็ตาม จึงเห็นสมควรให้เสนอเรื่อง
ขออนุมัติกรมเพื่อยกเลิกการปฏิบัติงานเหลื่อมเวลาและการปฏิบัติงานจากบ้าน (Work from Home) ทั้งนี้ หาก
โครงการใดยังคงให้มีการปฏิบัติงานเหลื่อมเวลาและการปฏิบัติงานจากบ้าน (Work from Home) ให้แจ้งความ
ประสงค์ได้ที่ฝ่ายบริหารทั่วไป

ที่ประชุม เห็นชอบ

๔.๒ การบริหาร...

๔.๒ การบริหารสินทรัพย์

นายปฐม สุริยกานต์ ผบท.ขป.๑ รายงานการบริหารสินทรัพย์ สรุปสาระสำคัญ ดังนี้ กองพัสดุ เร่งรัดให้ทุกหน่วยงานดำเนินการ ดังนี้

๑. ตรวจสอบรายการงานที่อยู่ในความรับผิดชอบผ่านระบบฐานข้อมูลครุภัณฑ์และสิ่งก่อสร้าง (<http://asset.rid.go.th>) และยืนยันข้อมูลพร้อมรายงานความก้าวหน้า ภายในวันที่ ๑๕ กรกฎาคม ๒๕๖๓ กรณีการตรวจสอบรายการครุภัณฑ์หรืองานระหว่างก่อสร้างในระบบ asset แล้ว พบปัญหาหรือต้องการให้ทีมงานกองพัสดุแก้ไขปัญหาอุปสรรคให้ รบกวนให้แจ้งข้อมูลผ่านลิงก์นี้ <https://forms.gle/ufWiNTtb๑gxZcUcN๗>

๒. ให้ตรวจสอบข้อมูลครุภัณฑ์ที่อยู่ในความครอบครอง กับครุภัณฑ์ในระบบ GFMS ระบุหน่วยงานเจ้าของครุภัณฑ์ ระบุรหัสครุภัณฑ์ ระบุหมายเลขรถ หรือ หมายเลข ขป หากเป็นซ่อมใหญ่ ให้ระบุ “ซ่อมใหญ่”

๓. การสำรวจและนำเข้าข้อมูลสินทรัพย์ ประเภทอาคาร สิ่งก่อสร้าง กรมชลประทาน ประจำปีงบประมาณ พ.ศ.๒๕๖๓ ของ สขป.๑ ต้องดำเนินการให้เสร็จ หรือเก็บข้อมูล AC1 เข้าระบบให้ได้มากที่สุด ภายในวันที่ ๑๑ สิงหาคม ๒๕๖๓

ฝ่ายบริหารทั่วไป ขอความร่วมมือทุกหน่วยงานโดยเฉพาะโครงการฯ แม่แตง และโครงการก่อสร้างเร่งดำเนินการสำรวจสินทรัพย์แบบฟอร์ม Ac1 และจัดส่งเอกสารที่เกี่ยวข้องให้งานพัสดุ สขป.๑ ตรวจสอบเบื้องต้น ทั้งนี้ กองพัสดุ แจกกำหนดการจัดส่งทีมงานเข้าสำรวจสินทรัพย์ให้ สขป.๑ ประมาณวันที่ ๒๙ กรกฎาคม ๒๕๖๓ - ๑๑ สิงหาคม ๒๕๖๓ โดย สขป.๑ ต้องดำเนินการให้เสร็จหรือเก็บข้อมูลแบบฟอร์ม AC1 และนำเข้าระบบให้ได้มากที่สุดภายในวันที่ ๑๑ สิงหาคม ๒๕๖๓

ประธาน : ขอให้ทุกโครงการจัดทำแผนว่าภายในวันที่ ๑๑ สิงหาคม ๒๕๖๓ สามารถนำเข้าข้อมูลสินทรัพย์ได้ก็รายการ โดยรายการที่มีข้อมูลครบถ้วนให้ดำเนินการทันที รายการที่ข้อมูลไม่ครบถ้วน ให้รายงานปัญหาอุปสรรคได้ที่ฝ่ายบริหารทั่วไป (งานพัสดุ) เพื่อตรวจสอบทุกสัปดาห์

ผศบ.แม่กวงฯ : ขอให้งานพัสดุ โครงการ และงานพัสดุ ฝ่ายบริหารทั่วไป ประสานว่าจะใช้รูปแบบข้อมูลอย่างไร เพื่อให้เป็นไปในแนวทางเดียวกันทั้งสำนักฯ และขอให้งานพัสดุ ฝ่ายบริหารทั่วไป ชี้แจง สบ.โครงการ ด้วย

ประธาน : มอบ ผบท.ขป.๑ จัดประชุมชี้แจงผู้เกี่ยวข้อง วศ.โครงการ สบ.โครงการ และ พด.โครงการ ในวันที่ ๒ กรกฎาคม ๒๕๖๓ โดยเชิญ ผศบ.แม่กวงฯ เป็นที่ปรึกษา

ผศบ.แม่กวง : ขอให้โครงการแต่งตั้งคณะกรรมการสำรวจและประเมินราคาสินทรัพย์ถาวรที่มีใช้ครุภัณฑ์แต่ละโครงการเพื่อดำเนินการเรื่องดังกล่าว

๔.๓ บัญชีตำแหน่งข้าราชการที่ว่างและการเกลี้ยอัตรากำลังพนักงานราชการ

นางกัลยารัตน์ ลิ้มเสรี บส.ขป.๑ รายงานบัญชีตำแหน่งข้าราชการที่ว่างและการเกลี้ยอัตรากำลังพนักงานราชการ สรุปได้ดังนี้

บัญชีตำแหน่งว่าง สำนักงานชลประทานที่ 1 ณ วันที่ 30 มิถุนายน 2563 (จำนวน 8 อัตรา)							
ลำดับที่	ตำแหน่งว่าง	ชื่อ - สกุล	ตำแหน่ง	ประเภท	ระดับ	สังกัด	หมายเหตุ
ฝ่ายบริหารทั่วไป							
1	ตำแหน่งว่าง เลขานุการปฐม สุริยกานต์	นักจัดการงานทั่วไป	วิชาการ	ชำนาญการ	ฝ่ายบริหาร	บส.สองโคก	ว่าง
ส่วนวิศวกรรม							
1	ตำแหน่งว่าง (เลขานุการนายทรงศักดิ์ วงศ์ทรัพย์)	นายช่างชลประทาน	ทั่วไป	ชำนาญงาน	วิศวกรรม	ปฏิบัติงานประจำฝ่ายสำรวจภูมิประเทศ	กรมนำไปบรรจุข้าราชการ
2	ตำแหน่งว่าง (เลขานุการนายพุทธ สอนคำมูล)	นายช่างชลประทาน	ทั่วไป	ชำนาญงาน	วิศวกรรม	ปฏิบัติงานประจำฝ่ายสำรวจและวิเคราะห์	กรมกำกับตำแหน่งเป็นวิศวกร
โครงการชลประทานสำนุน							
1	ตำแหน่งว่าง เลขานุการ นายเชษฐา	นายช่างชลประทาน	ทั่วไป	ปฏิบัติงาน	สำนุน	ฝ่ายวิศวกรรม	รับย้ายนายศิริวัฒน์ วงศ์วิริยะ จากสำนักออกแบบ
โครงการชลประทานแม่ฮ่องสอน							
1	ตำแหน่งว่าง (กำกับคนขับรถ/ขอใช้สจ.ได้)	นายช่างชลประทาน	ทั่วไป	ชำนาญงาน	แม่ฮ่องสอน	ปฏิบัติงานที่ฝ่าย จน.ค.มส.	ว่าง
โครงการส่งน้ำและบำรุงรักษาแม่ริ้ว							
1	ตำแหน่งว่าง รับโอนนายสิริศักดิ์ ปัญญาถิ่น	นายช่างชลประทาน	ทั่วไป	ชำนาญงาน	แม่ฮ่องสอน	ปฏิบัติงานที่ จน. แม่ฮ่องสอน	รอคำสั่งรับโอน
2	ตำแหน่งว่าง (กำกับคนขับรถ/ขอใช้สจ.ได้)	นายช่างชลประทาน	ทั่วไป	ชำนาญงาน	แม่ฮ่องสอน	ปฏิบัติงานที่ รท แม่ฮ่องสอน	อยู่ระหว่างประสานรับย้ายข้าราชการจากสำนักออกแบบ
โครงการก่อสร้าง							
1	ตำแหน่งว่าง (ตำแหน่งเดิมนายชวรงค์ ทองคำ)	นายช่างชลประทาน	ทั่วไป	ปฏิบัติงาน	ก่อสร้าง	ปฏิบัติงานฝ่ายก่อสร้างที่ 2	กรมนำไปบรรจุข้าราชการ
2	ตำแหน่งว่าง (ตำแหน่งเดิมนายบรรจบ ปิ่นนิต)	นายช่างชลประทาน	ทั่วไป	ชำนาญงาน	ก่อสร้าง	ปฏิบัติงานฝ่ายก่อสร้างที่ 3	กรมนำไปบรรจุข้าราชการ

บัญชีตำแหน่ง...

บัญชีตำแหน่งว่างเลขที่ ๑๖๐๗ และ ๑๗๓๒ สำนักงานชลประทานที่ ๑ เปิดรับย้ายหรือรับโอนผู้ที่มีความประสงค์ และคุณสมบัติตามตำแหน่งดังกล่าว

ประธาน : ๑) ตำแหน่งว่างเลขที่ ๑๖๐๗ และ ๑๗๓๒ หากโครงการมีผู้ที่มีความประสงค์จะย้ายมาดำรงตำแหน่งดังกล่าว ขอให้เสนอเรื่องมาที่ฝ่ายบริหารทั่วไป

๒) ตำแหน่งว่างเลขที่ ๑๖๖๓ ๑๗๖๔ และ ๑๗๗๔ สำนักงานชลประทานที่ ๑ ได้แจ้งเวียนสรรหาผู้ที่มีความประสงค์จะโอนย้ายแล้ว แต่ไม่มีผู้ใดแจ้งความประสงค์ จึงได้เสนอให้กรมนำไปบรรจุข้าราชการ

บัญชีรายชื่อการเกลี้ยอัตรากำลังสำนักงานราชการ								
กรมชลประทาน กระทรวงเกษตรและสหกรณ์								
ดำเนินการเพื่อส่งกรม ภายในวันที่ ๕ สิงหาคม ๒๕๖๓ (สำนักแจ้งเวียนให้สำนักกองฯฯ ๕ เรื่องเกี่ยวกับอัตรากำลังให้ สป.๑ ภายในวันที่ ๑๐ กรกฎาคม ๒๕๖๓)								
ลำดับ	เลขที่	กรอบอัตรากำลังที่กำหนดไว้เดิม			กรอบอัตรากำลังที่กำหนดใหม่			เหตุผลในการขอเกลี้ยอัตรากำลัง
ที่	ตำแหน่ง	สังกัด / ชื่อ-สกุล	ชื่อตำแหน่ง	กลุ่มงาน	สังกัด / ชื่อ-สกุล	ชื่อตำแหน่ง	กลุ่มงาน	
๑	๑๓๓๒	สำนักงานชลประทานที่ ๑ โครงการชลประทานส่วน ศูนย์วิศวกรรม นายณัฐสิทธิ์ นันททรัพย์	นายช่างสำรวจ	เทคนิค	สำนักงานพัฒนาแหล่งชลประทานใหญ่ สำนักงานก่อสร้างชลประทานขนาดใหญ่ที่ ๔ ศูนย์วิศวกรรม นายณัฐสิทธิ์ นันททรัพย์	นายช่างสำรวจ	เทคนิค	เกลี้ยอัตรากำลังตามหลักเกณฑ์ข้อ ๑๒ เพื่อความเหมาะสม ชำเป็น และประโยชน์ ของราชการ ประกอบกับ ผู้ครอง ตำแหน่งมีภูมิลำเนาในสังกัดโครงการ
๒	๑๖๖๓	สำนักงานพัฒนาแหล่งชลประทานใหญ่ สำนักงานก่อสร้างชลประทานขนาดใหญ่ที่ ๔ ศูนย์วิศวกรรม นายดิเรกชัย ปิ่นเมืองคน	นายช่างสำรวจ	เทคนิค	สำนักงานชลประทานที่ ๑ โครงการชลประทานส่วน ศูนย์วิศวกรรม นายดิเรกชัย ปิ่นเมืองคน	นายช่างสำรวจ	เทคนิค	เกลี้ยอัตรากำลังตามหลักเกณฑ์ข้อ ๑๒ เพื่อความเหมาะสม ชำเป็น และประโยชน์ ของราชการ ประกอบกับ ผู้ครอง ตำแหน่งมีภูมิลำเนาในสังกัดโครงการ
๓	๑๓๓๓	สำนักงานชลประทานที่ ๑ โครงการชลประทานแม่ฮ่องสอน ตำแหน่งว่าง	นายช่างชลประทาน	เทคนิค	กองส่งเสริมการมีส่วนรวมชลประทาน ส่วนส่งเสริมการมีส่วนรวมพัฒนาแหล่งน้ำ ตำแหน่งว่าง	นายช่างชลประทาน	เทคนิค	
๒	๑๖๖๔	กองส่งเสริมการมีส่วนรวมชลประทาน ส่วนส่งเสริมการมีส่วนรวมพัฒนาแหล่งน้ำ นายสุทธิพงษ์ ไทสุชาติ	นายช่างชลประทาน	เทคนิค	สำนักงานชลประทานที่ ๑ โครงการชลประทานแม่ฮ่องสอน นายสุทธิพงษ์ ไทสุชาติ	นายช่างชลประทาน	เทคนิค	เกลี้ยอัตรากำลังตามหลักเกณฑ์ข้อ ๑๒ เพื่อความเหมาะสม ชำเป็น และประโยชน์ ของราชการ ประกอบกับ ผู้ครอง ตำแหน่งมีภูมิลำเนาในสังกัดโครงการ
๑	๑๖๖๕	สำนักงานชลประทานที่ ๑ ส่วนบริหารจัดการน้ำและบำรุงรักษา ตำแหน่งว่าง	นายช่างชลประทาน	เทคนิค	สำนักงานชลประทานที่ ๑๓ โครงการส่งน้ำและบำรุงรักษาเขื่อนจุฬา ตำแหน่งว่าง	นายช่างชลประทาน	เทคนิค	
๒		สำนักงานชลประทานที่ ๑๓ โครงการส่งน้ำและบำรุงรักษาเขื่อนจุฬา อยู่ระหว่างขั้นตอนการ การขอเกลี้ยอัตรากำลัง	นายช่างชลประทาน	เทคนิค	สำนักงานชลประทานที่ ๑๓ ส่วนบริหารจัดการน้ำและบำรุงรักษา อยู่ระหว่างขั้นตอนการ การขอเกลี้ยอัตรากำลัง	นายช่างชลประทาน	เทคนิค	เกลี้ยอัตรากำลังตามหลักเกณฑ์ข้อ ๑๒ เพื่อความเหมาะสม ชำเป็น และประโยชน์ ของราชการ ประกอบกับ ผู้ครอง ตำแหน่งมีภูมิลำเนาในสังกัดโครงการ
๑	๑๓๓๗	สำนักงานชลประทานที่ ๑ ศูนย์ศึกษาการพัฒนาห้วยฮ่องไคร้ลุ่มน้ำจากพระราชดำริ ศูนย์วิศวกรรม นายยอดชาย แซ่โค้ว	นักวิชาการเกษตร	งานบริหาร ทั่วไป	สำนักงานชลประทานที่ ๑๓ ส่วนบริหารจัดการน้ำและบำรุงรักษา ศูนย์ส่งเสริมและพัฒนาการใช้ นายยอดชาย แซ่โค้ว	นักวิชาการเกษตร	งานบริหาร ทั่วไป	เกลี้ยอัตรากำลังตามหลักเกณฑ์ข้อ ๑๒ เพื่อความเหมาะสม ชำเป็น และประโยชน์ ของราชการ ประกอบกับ ผู้ครอง ตำแหน่งมีภูมิลำเนาในสังกัดโครงการ

ประธาน : นายยอดชาย แซ่โค้ว นักวิชาการเกษตร สังกัดศูนย์ฯ ห้วยฮ่องไคร้ฯ ขอย้ายไปปฏิบัติงานที่สำนักชลประทานที่ ๑๑ หากสำนักงานชลประทานที่ ๑๑ มีตำแหน่งที่ศูนย์ฯ ห้วยฮ่องไคร้ฯ เห็นว่ามีความเหมาะสมและเป็นประโยชน์ต่อการดำเนินงานของศูนย์ฯ ก็ขอเกลี้ยตำแหน่งนั้นมาได้

บส.ชป.๑ : นายชัยวัฒน์ อยู่ดี นายช่างเครื่องกล สังกัดส่วนเครื่องจักรกล จะขอย้ายไปปฏิบัติงานที่โครงการฯ แม่แฝก-แม่จันฯ โดย ผคบ.แม่แฝก-แม่จันฯ ไม่ขัดข้อง ขอให้เสนอเรื่องนำเรียน ผส.ชป.๑

ผคป.เชียงใหม่ : เจ้าหน้าที่ตรวจพบรอยรั่วที่สันทำนบดินฝั่งซ้าย ความยาว ๕.๐๐ เมตร กว้าง ๐.๑๐ เมตร ลึกประมาณ ๑.๒๐ เมตร เชื้อนอ่างเก็บน้ำแม่เฮียน อ.ฝาง ซึ่งเป็นโครงการพระราชดำริ ก่อสร้างแล้วเสร็จเมื่อปี พ.ศ. ๒๕๖๒ พื้นที่รับผิตชอบของฝ่ายส่งน้ำและบำรุงรักษาที่ ๔ แต่ยังไม่พบรอยรั่วของน้ำ โครงการฯ เชียงใหม่ จะประสานฝ่ายปลอดภัยเขื่อนฯ เพื่อเข้าไปตรวจสอบและหาแนวทางแก้ไขต่อไป

ผคบ.แม่กวงฯ : วันที่ ๒ กรกฎาคม ๒๕๖๓ พลเรือเอก ปวิตร รุจิเทศ ผู้อำนวยการศูนย์อำนวยการใหญ่จิตอาสาพระราชทาน จะลงพื้นที่ตรวจเยี่ยมติดตามงานถ่ายทำสารคดีโครงการพัฒนาคลองแม่ข่า และฟาร์มตัวอย่างในสมเด็จพระนางเจ้าสิริกิติ์ พระบรมราชินีนาถ ได้ประสานผู้เกี่ยวข้องประจำจุดตามที่ ผส.ชป.๑ สั่งการเรียบร้อยแล้ว วศ.คบ.แม่กวงฯ จะเป็นผู้บรรยายที่ฝายน้ำล้นแม่สา ผคป.เชียงใหม่ บรรยายที่สบแม่ข่า ผคบ.แม่แตง และ วศ.คบ.แม่แตง ประจำจุดที่คลองซอย ๑๔ หน่วยงานที่เกี่ยวข้องได้จัดเตรียมพื้นที่เสร็จเรียบร้อยแล้ว โดยพรุ่งนี้ (วันที่ ๑ กรกฎาคม ๒๕๖๓) จะมีการซ่อมใหญ่ตามกำหนดการ ผส.ชป.๑ ได้มอบหมาย...

ประธาน : ผศ.ชป.๑ ได้มอบหมายโครงการฯ ที่เกี่ยวข้องแล้ว (หนังสือ สชป.๑ วันที่ E๒๘๘๐/๒๕๖๓) ซึ่งในการ
 ซ่อมใหญ่วันพรุ่งนี้ ผวจ.จังหวัดเชียงใหม่ จะเป็นผู้นำคณะ

ระเบียบวาระที่ ๕ เรื่องอื่นๆ (ถ้ามี)

ผลญ.๑ : รายงานความก้าวหน้าโครงการเพิ่มปริมาณน้ำในอ่างเก็บน้ำเขื่อนแม่กวงอุดมธารา จังหวัดเชียงใหม่
 โดยสรุป ดังนี้



งานก่อสร้างอุโมงค์ส่งน้ำช่วงแม่แตง - แม่จัต สัญญาที่ 2

สัญญาที่ 2
ค่าจ้างก่อสร้าง (บาท)

สถานะก่อสร้าง (รายกิจกรรม)

- อุโมงค์ดำ-ออก หมายเลข 4 ความยาว 577.763 ม. ผลงาน 281,000 ม. (48.636%)
- อุโมงค์ส่งน้ำ ความยาว 12,024 ม. ผลงาน 3,136.151 ม. (26.082%)
- แปลงอาคารสูบน้ำออกจากอุโมงค์แม่แตง-แม่จัต ความลึก 40 ม. ผลงาน 35,450 ม. (88.625%)

ลักษณะโครงการ
อุโมงค์ส่งน้ำช่วงแม่แตง - แม่จัต สัญญาที่ 2 กม.13+600 - 25+624.378
ที่ตั้ง อ.แม่จัน จ.แม่ฮ่องสอน
วิธีการก่อสร้าง : เจาะและระเบิด (Drilling & Blasting - D&B)
: เครื่องเจาะอุโมงค์ (Tunneling Boring Machine - TBM)
ขนาดอุโมงค์ : ø 4.0 เมตร ความยาว 12,024 ม.

สถานภาพโครงการ
สัญญาเลขที่ : กอ.22/2559 (ตท.) ลงวันที่ 16 มิถุนายน 2559
ผู้รับจ้าง : บริษัท ฮิตาชิสึมิทสึ จำกัด (มหาชน)
วงเงินสัญญา : 2,134,000,000.00 บาท
ระยะเวลา : 1,850 วัน (23 มิถุนายน 2559 - 27 พฤษภาคม 2564)
ผลการดำเนินงาน : แผน 93.918%, ๓๒ 27.413% (ค่าจ้าง 66.505%)
ปัญหาและอุปสรรค : ผู้รับจ้างไม่มีความพร้อมที่ด้านเครื่องจักร-เครื่องมือ ขาดการวัดจุดปริมาตรที่ใช้ทำงาน โดยปัจจุบันขออนุญาตดำเนินการของเจ้าพนักงานแผนกการปฏิบัติงาน (Action Plan) อย่างต่อเนื่อง

งานก่อสร้างอุโมงค์ส่งน้ำช่วงแม่จัต - แม่กวาง

สัญญาที่ 1
ค่าจ้างก่อสร้าง (บาท)

สัญญาที่ 2
ค่าจ้างก่อสร้าง (บาท)

สถานะก่อสร้าง (รายกิจกรรม)

- อุโมงค์ดำ-ออก หมายเลข 6 ความยาว 677.644 ม. (ดำเนินการเกินครึ่ง) (2,283,350 บาท)
- อุโมงค์ส่งน้ำ ความยาว 12,500 ม. ผลงาน 2,818.350 ม. (22.547%)

ลักษณะโครงการ
อุโมงค์ส่งน้ำช่วงแม่จัต - แม่กวาง สัญญาที่ 1 กม.0+000 - 12+500
ที่ตั้ง อ.แม่จัน จ.แม่ฮ่องสอน
วิธีการก่อสร้าง : เจาะและระเบิด (Drilling & Blasting - D&B)
ขนาดอุโมงค์ : ø 4.20 เมตร ความยาว 12,500 ม.

สถานภาพโครงการ
สัญญาเลขที่ : กอ.22/2558 (ตท.) ลงวันที่ 10 มีนาคม 2558
ผู้รับจ้าง : บจก. ฮิตาชิเอชซี เอ็นจิเนียริ่ง
วงเงินสัญญา : 2,334,600,000.00 บาท
ระยะเวลา : 2,340 วัน (24 มิถุนายน 2558 - 18 สิงหาคม 2564)
ผลการดำเนินงาน : แผน 81.804%, ๓๒ 26.264% (ค่าจ้าง 55.546%)
ปัญหาและอุปสรรค : 1. การปฏิบัติงานและบริหารจัดการงานก่อสร้างขาดประสิทธิภาพ
ปัจจุบัน อยู่ระหว่างประเมินประสิทธิภาพการดำเนินงานโดยการเก็บข้อมูลการบริการจัดการโครงการและปริมาณ (D&B)
2. พื้นที่ก่อสร้างบางส่วนอยู่ระหว่างการขออนุญาตก่อสร้างเพื่อเปิดพื้นที่สู่ชุมชนแม่จันศิรินา

งานก่อสร้างอุโมงค์ส่งน้ำช่วงแม่จัต - แม่กวาง สัญญาที่ 1

สัญญาที่ 1
ค่าจ้างก่อสร้าง (บาท)

สถานะก่อสร้าง (รายกิจกรรม)

- อุโมงค์ดำ-ออก หมายเลข 6 ความยาว 677.644 ม. (ดำเนินการเกินครึ่ง)
- อุโมงค์ส่งน้ำ ความยาว 12,500 ม. ผลงาน 2,818.350 ม. (22.547%)

ลักษณะโครงการ
อุโมงค์ส่งน้ำช่วงแม่จัต - แม่กวาง สัญญาที่ 1 กม.0+000 - 12+500
ที่ตั้ง อ.แม่จัน จ.แม่ฮ่องสอน
วิธีการก่อสร้าง : เจาะและระเบิด (Drilling & Blasting - D&B)
ขนาดอุโมงค์ : ø 4.20 เมตร ความยาว 12,500 ม.

สถานภาพโครงการ
สัญญาเลขที่ : กอ.26/2558 (ตท.) ลงวันที่ 10 มีนาคม 2558
ผู้รับจ้าง : บจก. ฮิตาชิเอชซี เอ็นจิเนียริ่ง
วงเงินสัญญา : 2,334,600,000.00 บาท
ระยะเวลา : 2,340 วัน (24 มิถุนายน 2558 - 18 สิงหาคม 2564)
ผลการดำเนินงาน : แผน 81.804%, ๓๒ 26.264% (ค่าจ้าง 55.546%)
ปัญหาและอุปสรรค : 1. การปฏิบัติงานและบริหารจัดการงานก่อสร้างขาดประสิทธิภาพ
ปัจจุบัน อยู่ระหว่างประเมินประสิทธิภาพการดำเนินงานโดยการเก็บข้อมูลการบริการจัดการโครงการและปริมาณ (D&B)
2. พื้นที่ก่อสร้างบางส่วนอยู่ระหว่างการขออนุญาตก่อสร้างเพื่อเปิดพื้นที่สู่ชุมชนแม่จันศิรินา

งานก่อสร้างอุโมงค์ส่งน้ำช่วงแม่จัต - แม่กวาง สัญญาที่ 2

สัญญาที่ 2
ค่าจ้างก่อสร้าง (บาท)

สถานะก่อสร้าง (รายกิจกรรม)

- อุโมงค์ดำ-ออก หมายเลข 6 ความยาว 677.644 ม. (ดำเนินการเกินครึ่ง)
- อุโมงค์ส่งน้ำ ความยาว 12,500 ม. ผลงาน 2,818.350 ม. (22.547%)

ลักษณะโครงการ
อุโมงค์ส่งน้ำช่วงแม่จัต - แม่กวาง สัญญาที่ 2 กม.12+500 - 22+975
ที่ตั้ง อ.แม่จัน จ.แม่ฮ่องสอน
วิธีการก่อสร้าง : เจาะและระเบิด (Drilling & Blasting - D&B)
: เครื่องเจาะอุโมงค์ (Tunneling Boring Machine - TBM)
ขนาดอุโมงค์ : ø 4.20 เมตร ความยาว 10,473 ม.

สถานภาพโครงการ
สัญญาเลขที่ : กอ.29/2558 (ตท.) ลงวันที่ 10 เมษายน 2558
ผู้รับจ้าง : บจก. ฮิตาชิเอชซี เอ็นจิเนียริ่ง แอนด์คอนสตรัคชั่น
วงเงินสัญญา : 1,880,800,000.00 บาท
ระยะเวลา : 1,650 วัน (28 เมษายน 2558 - 22 สิงหาคม 2562)
ผลการดำเนินงาน : แผน 100%, ๓๒ 93.325% (ค่าจ้าง 6.675%)
ปัญหาและอุปสรรค : ไม่ไปเปิดหน้าตัวเครื่อง TBM เก็บค่าซ่อมแซมที่ค่าความถี่ ทำให้มีรถบรรทุกหลายคัน เมื่อวันที่ 1 ต.ค.61 ทำให้ต้องหยุดแก้ไขข้อบกพร่องตามเงื่อนไขในการขออนุญาตเมื่อวันที่ 4 เม.ย.62

งานดำเนินการเองปีงบประมาณ พ.ศ.2563





กิจกรรมงานวางท่อ

ระบบท่อน้ำแม่จิด - แม่แดง และอาคารประกอบ (ระยะที่ 4)
 วงเงินงบประมาณ พ.ศ. 2563 : 160,000,000 บาท
 ระยะทางที่ดำเนินการ : กม.4+680 ถึง 7+080 (2,400 ม.)
 ผลการดำเนินงาน : แผนงาน 73.17% ผลงาน 91.76%
 ปัจจุบัน : ดำเนินการก่อสร้าง : กม.4+680 ถึง กม.5+943 (1,263 ม.)
 และ กม.5+994.30 ถึง กม.7+071.30 (1,077 ม.)
 รวมระยะทาง= 2,340 ม.
 เชื่อมท่อ : กม.6+978 ถึง กม.6+002 และ กม.5+943 ถึง กม.4+680
 กลบดิน : กม.6+978 ถึง กม.6+002 และ กม.5+943 ถึง กม.4+680



กิจกรรมงานก่อสร้างฝายเชิงหิน

งานก่อสร้างฝายน้ำห่างอุทกที่ 2 (ฝายเชิงหิน) พร้อมระบบส่งน้ำ
 วงเงินงบประมาณ พ.ศ. 2563 : 35,000,000 บาท
 ผลการดำเนินงาน : แผนงาน 44.25% ผลงาน 35.92%
 ปัญหาอุปสรรค : มีฝนตกสะสมจำนวนมากบริเวณคันน้ำทำให้มีน้ำไหลผ่านพื้นที่ก่อสร้างปริมาณมาก เป็นอุปสรรคต่อการดำเนินงาน

ผลก.๑ : รายงานความก้าวหน้างานในความรับผิดชอบ ดังนี้

- ๑) งานจ้างเหมาทำนบดินห้วงงานอาคารประกอบโครงการอ่างเก็บน้ำแม่วาง งบประมาณ ๗๒ ล้านบาท อยู่ระหว่างการลงนามในสัญญาภายในวันที่ ๑๐ กรกฎาคม ๒๕๖๓
- ๒) งานก่อสร้างอาคารประกอบอ่างเก็บน้ำแม่ยาวาง งบประมาณ ๗๐ ล้านบาท อยู่ระหว่างเปลี่ยนแปลงการใช้พื้นที่ ผลเบิกจ่าย ๕% คาดว่ากันเงินไว้เบิกเหลือในปี
- ๓) งานก่อสร้างท่อน้ำพร้อมอาคารประกอบอ่างเก็บน้ำแม่สะลม งบประมาณ ๑๐๐ ล้านบาท แบ่งเป็น ๑) งบประมาณรายจ่ายประจำปีงบประมาณ พ.ศ.๒๕๖๒ ไปพลางก่อน ๓๕ ล้านบาท ผลเบิกจ่าย ๘๐% ความก้าวหน้างาน ๘๐% ๒) งบประมาณรายจ่ายประจำปีงบประมาณ พ.ศ.๒๕๖๓ เป็นงานระบบท่อ ผลเบิกจ่าย ๑๐% เนื่องจากงานส่วนใหญ่เป็นการซื้อท่อ จะลงนามในสัญญาประมาณต้นเดือนกรกฎาคม ๒๕๖๓ คาดว่าแล้วเสร็จภายในกันยายน ๒๕๖๓ ๓) ค่าควบคุมงานจ้างเหมา ๑๔%
- ๔) งานคันกันน้ำพร้อมอาคารประกอบประตูระบายน้ำแม่สอย งบประมาณ ๒๙ ล้านบาท ความก้าวหน้างาน ๘๕% สิ้นสุดอายุสัญญาเดือนพฤศจิกายน ๒๕๖๓ ขณะนี้อยู่ระหว่างการขออนุมัติในหลักการเพื่อดำเนินงานเพิ่มเติมคืองานบันไดหินก่อ แล้วเสร็จภายในเดือนพฤศจิกายน ๒๕๖๓
- ๕) งานป้องกันตลิ่งฝายวังปาน งบประมาณ ๖๑ ล้านบาท ผลเบิกจ่าย ๓๓% คาดว่าแล้วเสร็จภายในอายุสัญญา
- ๖) ค่าควบคุมงานจ้างเหมาประตูระบายน้ำแม่สอย ผลเบิกจ่าย ๑๐๐%
- ๗) งานกันลื่นลอมปี อาคารป้องกันตลิ่งฝายบ้านใหม่ปางเดิม ได้รับการจัดสรรงบประมาณเมื่อกลางเดือนพฤษภาคม ๒๕๖๓ ผลเบิกจ่าย ๑๐% แล้วเสร็จภายในวันที่ ๓๐ กันยายน ๒๕๖๓

ผลจ.๑ : รายงานความก้าวหน้างานในความรับผิดชอบ ดังนี้

- ๑) งานจัดระบบน้ำโครงการอ่างเก็บน้ำแม่หลงหลวง อ.แม่เมาะ จ.เชียงใหม่ ความก้าวหน้างาน ๗๐% คาดว่าแล้วเสร็จภายในเดือนกันยายน ๒๕๖๓
- ๒) งานจัดระบบน้ำโดยระบบท่อโครงการโป่งจ้อ อ.ดอยหล่อ จ.เชียงใหม่ ความก้าวหน้างาน ๖๐%
- ๓) งานปรับปรุงระบบกระจายน้ำโครงการฝายน้ำยวม จ.แม่ฮ่องสอน แล้วเสร็จภายในเดือนกันยายน ๒๕๖๓

ประธาน : หากระบบกระจายน้ำในแปลงนาในพื้นที่โครงการฯ ชำรุดเสียหาย ขอให้ ผคป. และ ผคบ. ประสานงานการซ่อมแซมปรับปรุงกับ ผลจ.๑

ผบท.ขป.๑ : ขอให้เจ้าของงบประมาณที่เบิกจ่ายที่หน่วยเบิกจ่าย สขป.๑ ตรวจสอบยอดเงินงบประมาณที่ได้เบิกจ่ายและยอดเงินคงเหลือ และขอให้แจ้งงานการเงินและบัญชี ฝ่ายบริหารทั่วไป

ประธานกล่าวขอบคุณและปิดประชุม

เลิกประชุมเวลา ๑๖.๐๐ น.

(นางสาวลินจง คงตั้งมั่น)
 นักจัดการงานทั่วไปชำนาญการ
 ผู้จัดรายงานการประชุม