

ต้นฉบับ

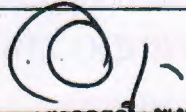
เลขที่เอกสารในระบบ E กษ1304.01/ว653

วันที่ 29 พ.ค. 2562 สงค 4016/30พ.ค.๒๕
๗๕.บอ. ๒๕14/๒

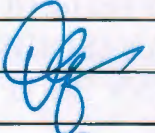
ฝ่ายบริหารทั่วไป (สคค. รับเอกสารจากภายนอก) รับที่ ขป 6507
เรื่อง ส่งรายงานภาวะเศรษฐกิจการเกษตรไตรมาส 1 ปี 2562

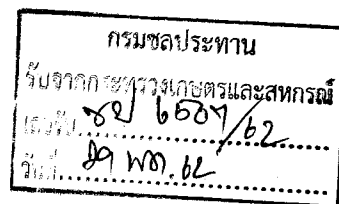
เรียน ผู้บริหารกรม		วันที่กำหนด
<input type="checkbox"/> เพื่อโปรดพิจารณา	<input type="checkbox"/> เพื่อโปรดดำเนินการ	<input checked="" type="checkbox"/> เพื่อโปรดทราบ
		หมายเหตุ

วิลาสินี


(นางสาวอรุณี พงษ์พรประเสริฐ)
ผ.ท.ลค. ปฏิบัติราชการแทน ลนค.
๒๕ พค ๒๕๖๒

เขียน ผอ.ส่วน, ผอ.ภาค, ทท.๑-๕ บอ. และ ผบ.ท.บอ.
เมื่อโปรดทราบ


(นายธีระพล ตั้งสมบุญ)
ผส.บอ. ๓๐ พค. ๒๕๖๒



ที่ กษ ๑๓๐๔.๐๑/๖ ๖๕๗

ถึง กรมชลประทาน

สำนักงานเศรษฐกิจการเกษตร ขอส่งรายงานภาวะเศรษฐกิจการเกษตรไตรมาส ๑ ปี ๒๕๖๒ และแนวโน้มปี ๒๕๖๒ จำนวน ๑ ฉบับ มาเพื่อใช้ประโยชน์ในหน่วยงานของท่าน ทั้งนี้ สามารถดาวน์โหลดเอกสารเพิ่มเติมได้ที่ www.oae.go.th ในหัวข้อ ข้อมูลเศรษฐกิจการเกษตร หัวข้อย่อย ภาวะเศรษฐกิจการเกษตร > ภาวะเศรษฐกิจการเกษตรปี ๒๕๖๒ > ภาวะเศรษฐกิจการเกษตร ไตรมาส ๑ ปี ๒๕๖๒ และแนวโน้มปี ๒๕๖๒

จึงเรียนมาเพื่อโปรดทราบ



กองนโยบายและแผนพัฒนาการเกษตร

โทร. ๐-๒๙๔๐-๖๔๘๘

โทรสาร. ๐-๒๙๔๐-๖๔๘๘



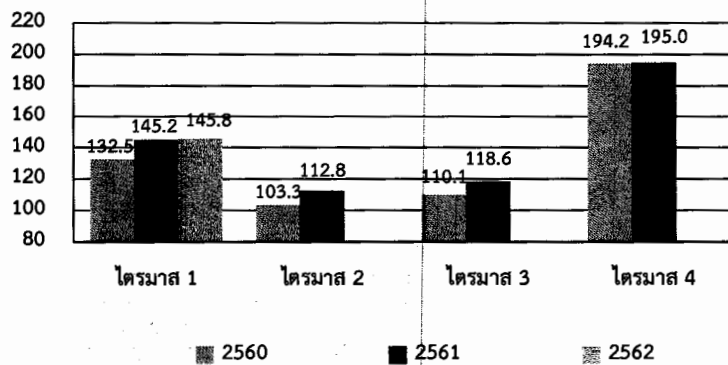
ภาวะเศรษฐกิจการเกษตรไตรมาส 1 ปี 2562

สำนักงานเศรษฐกิจการเกษตร ได้วิเคราะห์และประมาณการภาวะเศรษฐกิจการเกษตรในไตรมาสที่ 1 ของปี 2562 (เดือนมกราคม - มีนาคม 2562) เปรียบเทียบกับช่วงเดียวกันของปี 2561 โดยมีรายละเอียดดังนี้

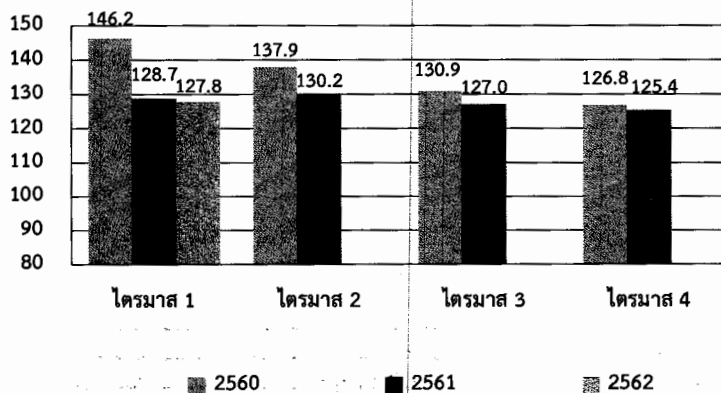
1. เครื่องชี้ภาวะเศรษฐกิจการเกษตร

1.1 ดัชนีผลผลิตสินค้าเกษตร ในช่วงเดือนมกราคม - มีนาคม 2562 เฉลี่ยอยู่ที่ระดับ 145.8 เพิ่มขึ้นร้อยละ 0.4 จากช่วงเดียวกันของปี 2561 ซึ่งอยู่ที่ระดับ 145.2 ขณะที่ดัชนีราคาสินค้าเกษตรที่เกษตรกรขายได้ เฉลี่ยอยู่ที่ระดับ 127.8 ลดลงจากช่วงเดียวกันของปี 2561 ซึ่งอยู่ที่ระดับ 128.7 หรือลดลงร้อยละ 0.7

ดัชนีผลผลิตสินค้าเกษตร (ปีฐาน 2548)



ดัชนีราคาสินค้าเกษตรที่เกษตรกรขายได้

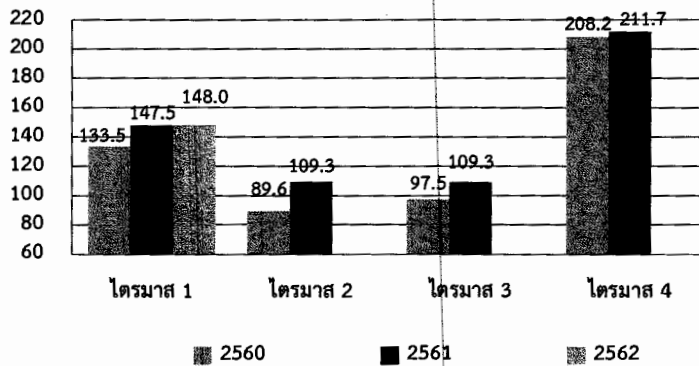


ที่มา: ศูนย์ปฏิบัติการเศรษฐกิจการเกษตร สำนักงานเศรษฐกิจการเกษตร

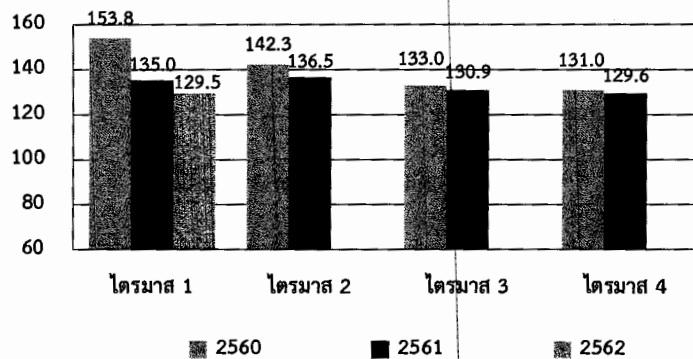


1.2 ดัชนีผลผลิตหมวดพืชผล ในช่วงเดือนมกราคม - มีนาคม 2562 เฉลี่ยอยู่ที่ระดับ 148.0 เพิ่มขึ้นร้อยละ 0.3 จากช่วงเดียวกันของปี 2561 ซึ่งอยู่ที่ระดับ 147.5 ขณะที่ดัชนีราคาหมวดพืชผลที่เกษตรกรขายได้ เฉลี่ยอยู่ที่ระดับ 129.5 ลดลงจากช่วงเดียวกันของปี 2561 ซึ่งอยู่ที่ระดับ 135.0 หรือลดลงร้อยละ 4.1

ดัชนีผลผลิตหมวดพืชผล (ปีฐาน 2548)



ดัชนีราคาหมวดพืชผล

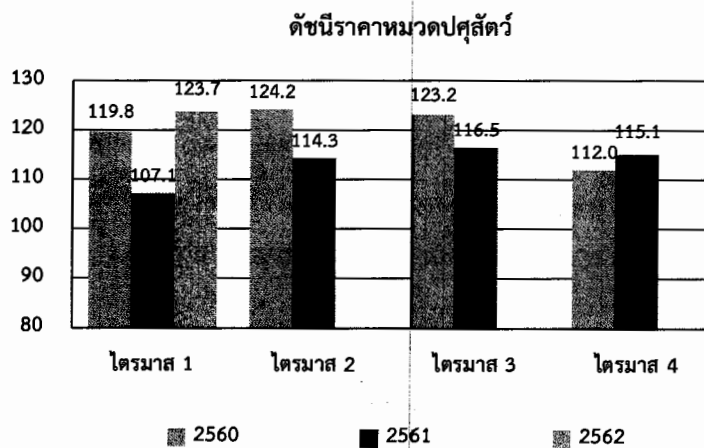
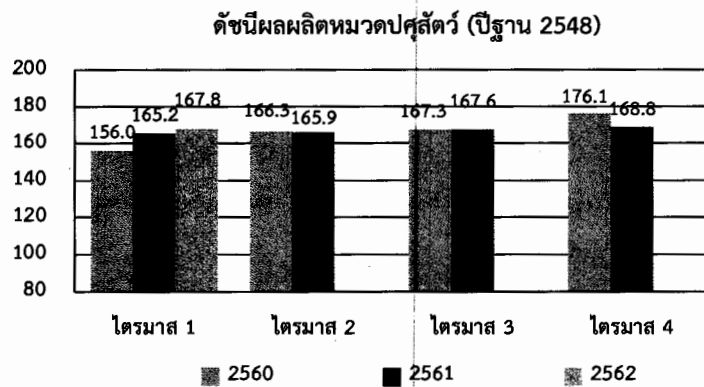


ที่มา: ศูนย์ปฏิบัติการเศรษฐกิจการเกษตร สำนักงานเศรษฐกิจการเกษตร



รายงานภาวะเศรษฐกิจการเกษตรไตรมาส 1 ปี 2562 และแนวโน้มปี 2562
Agricultural Economic Report: 1st Quarter 2019 and Outlook for 2019

1.3 ดัชนีผลผลิตหมวดปศุสัตว์ ในช่วงเดือนมกราคม – มีนาคม 2562 เฉลี่ยอยู่ที่ระดับ 167.8 เพิ่มขึ้นร้อยละ 1.5 จากช่วงเดียวกันของปี 2561 ซึ่งอยู่ที่ระดับ 165.2 ขณะที่ดัชนีราคาหมวดปศุสัตว์ที่เกษตรกรขายได้ เฉลี่ยอยู่ที่ระดับ 123.7 เพิ่มขึ้นจากช่วงเดียวกันของปี 2561 ซึ่งอยู่ที่ระดับ 107.1 หรือเพิ่มขึ้นร้อยละ 15.5



ที่มา: ศูนย์ปฏิบัติการเศรษฐกิจการเกษตร สำนักงานเศรษฐกิจการเกษตร



2. อัตราการเติบโตทางเศรษฐกิจการเกษตร

ภาวะเศรษฐกิจการเกษตรในไตรมาส 1 ปี 2562 ขยายตัวร้อยละ 0.5 เมื่อเทียบกับช่วงเดียวกันของปี 2561 โดยภาวะเศรษฐกิจการเกษตรในไตรมาสนี้ขยายตัวได้ในระดับต่ำหรือค่อนข้างทรงตัว เป็นผลมาจากอัตราการขยายตัวของสาขาพืชที่ชะลอลงเป็นหลัก (มูลค่าการผลิตของสาขาพืชมีสัดส่วนสูงสุดในภาคเกษตร) ขณะที่สาขาปศุสัตว์ สาขาประมง สาขาบริการทางการเกษตร และสาขาป่าไม้ ยังคงขยายตัวเพิ่มขึ้น

การผลิตพืชเศรษฐกิจหลายชนิดเพิ่มขึ้นทั้งข้าวนาปี ข้าวโพดเลี้ยงสัตว์ มันสำปะหลัง ยางพารา ปาล์มน้ำมัน และลำไย ยกเว้นอ้อยโรงงาน ซึ่งมีมูลค่าการผลิตสูงสุดในสาขาพืชไตรมาสแรก กลับมีผลผลิตลดลงค่อนข้างมาก ด้านการผลิตสินค้าปศุสัตว์โดยรวมเพิ่มขึ้น เนื่องจากมีการขยายการผลิตเพื่อรองรับความต้องการของตลาด รวมทั้งมีการจัดการฟาร์มที่ได้คุณภาพมาตรฐาน ส่วนการผลิตสินค้าประมง ผลผลิตกุ้งทะเลเพาะเลี้ยงเริ่มปรับตัวดีขึ้น ขณะที่การทำประมงทะเลและการเลี้ยงสัตว์น้ำจืดมีทิศทางเพิ่มขึ้น สำหรับรายละเอียดในแต่ละสาขา มีดังนี้

2.1 สาขาพืช ในไตรมาส 1 ปี 2562 ขยายตัวร้อยละ 0.1 เมื่อเทียบกับช่วงเดียวกันของปี 2561 แม้ว่าผลผลิตพืชส่วนใหญ่มีแนวโน้มเพิ่มขึ้น เช่น ข้าวนาปี ข้าวนาปรัง ข้าวโพดเลี้ยงสัตว์ มันสำปะหลัง ยางพารา ปาล์มน้ำมัน และลำไย แต่ผลผลิตอ้อยโรงงาน ซึ่งเป็นสินค้าที่มีมูลค่าทางเศรษฐกิจสูงสุดในไตรมาส 1 กลับมีแนวโน้มลดลงอย่างมาก ส่งผลให้สาขาพืชในไตรมาสนี้ค่อนข้างทรงตัว สำหรับ **ข้าวนาปี** มีผลผลิตเพิ่มขึ้น เนื่องจากราคาข้าวในปีที่ผ่านมาอยู่ในเกณฑ์ดี โดยเฉพาะราคาข้าวหอมมะลิที่ปรับตัวสูงขึ้นมาก จึงใจให้เกษตรกรขยายเนื้อที่เพาะปลูกในนาที่เคยปล่อยว่าง **ข้าวนาปรัง** มีผลผลิตเพิ่มขึ้น เนื่องจากเกษตรกรมีการจัดการดูแลที่เหมาะสม และมีปริมาณน้ำเพียงพอในช่วงการเพาะปลูกและเจริญเติบโตของต้นข้าว **ข้าวโพดเลี้ยงสัตว์** มีผลผลิตเพิ่มขึ้น เนื่องจากราคาอยู่ในเกณฑ์ดี ทำให้เกษตรกรขยายพื้นที่เพาะปลูก ประกอบกับภาครัฐมีนโยบายส่งเสริมให้เกษตรกรปลูกข้าวโพดเลี้ยงสัตว์หลังฤดูทำนา ทำให้พื้นที่เพาะปลูกและเก็บเกี่ยวเพิ่มขึ้น **มันสำปะหลัง** มีผลผลิตเพิ่มขึ้น เนื่องจากราคาในปีที่ผ่านมาปรับตัวสูงขึ้นมาก จึงใจให้เกษตรกรขยายพื้นที่เพาะปลูกในพื้นที่ปลูกเดิมที่ปล่อยว่าง และปลูกทดแทนพืชอื่น เช่น อ้อยโรงงานและข้าวโพดเลี้ยงสัตว์ ประกอบกับเกษตรกรมีการดูแลเอาใจใส่แปลงปลูกและเฝ้าระวังโรคมากขึ้น **ยางพารา** มีผลผลิตเพิ่มขึ้น เนื่องจากมีเนื้อที่กรี๊ดได้เพิ่มขึ้นจากต้นยางพาราที่ปลูกตั้งแต่ปี 2556 โดยปลูกแทนในพื้นที่พืชไร่ นาข้าว ไม้ผล และต้นยางพาราที่มีอายุมาก ประกอบกับเนื้อที่ที่กรี๊ดได้ส่วนใหญ่เป็นต้นยางพาราที่อยู่ในช่วงอายุที่ให้ผลผลิตสูง **ปาล์มน้ำมัน** มีผลผลิตเพิ่มขึ้น เนื่องจากเนื้อที่ให้ผลเพิ่มขึ้น และต้นปาล์มน้ำมันส่วนใหญ่อยู่ในช่วงอายุที่ให้ผลผลิตสูง ประกอบกับสภาพอากาศเอื้ออำนวยและปริมาณน้ำเพียงพอ **ลำไย** มีผลผลิตเพิ่มขึ้น เนื่องจากต้นลำไยที่ปลูกในปี 2559 เริ่มให้ผลผลิตในปี นี้ และเกษตรกรมีการปรับเปลี่ยนมาผลิตลำไยนอกฤดูเพิ่มขึ้น ประกอบกับสภาพอากาศเหมาะสม ปริมาณน้ำเพียงพอ และเกษตรกรมีการบำรุงดูแลรักษาที่ดี ต้นลำไยจึงออกดอกติดผลมากกว่าปีที่ผ่านมา สำหรับ**ผลผลิตพืชสำคัญที่ลดลง** ได้แก่ อ้อยโรงงาน และสับปะรดโรงงาน โดย **อ้อยโรงงาน** มีผลผลิตลดลง เนื่องจากสภาพอากาศที่แห้งแล้ง ส่งผลให้การแตกกอและการเจริญเติบโตของต้นอ้อยไม่สมบูรณ์ ประกอบกับในช่วงปลายปี 2561 มีการเปิดหีบอ้อยเร็วขึ้น ทำให้เกษตรกรบางส่วนเร่งตัดอ้อยไปในช่วงก่อนหน้า **สับปะรดโรงงาน** มีผลผลิตลดลง เนื่องจากราคาสับปะรดลดลงอย่างต่อเนื่องตั้งแต่เดือนพฤษภาคม 2560 ถึงเดือนกรกฎาคม 2561 ทำให้เกษตรกรปรับเปลี่ยนไปปลูกพืชอื่น เช่น มันสำปะหลัง อ้อยโรงงาน และข้าวโพดเลี้ยงสัตว์ เป็นต้น



ด้านราคา สินค้าพืชที่มีราคาเฉลี่ยในช่วงเดือนมกราคม - มีนาคม 2562 เพิ่มขึ้น ได้แก่ ข้าวโพดเลี้ยงสัตว์ มันสำปะหลัง และสับปะรดโรงงาน โดย **ข้าวโพดเลี้ยงสัตว์** มีราคาเพิ่มขึ้น เนื่องจากความต้องการใช้เป็นวัตถุดิบในการผลิตอาหารสัตว์ยังมีอย่างต่อเนื่อง ประกอบกับมีการกำหนดราคารับซื้อข้าวโพดเลี้ยงสัตว์ในราคาไม่ต่ำกว่ากิโลกรัมละ 8 บาท (ความชื้นไม่เกิน 14.5%) ภายใต้โครงการตามนโยบายประชารัฐ **มันสำปะหลัง** มีราคาเพิ่มขึ้น เนื่องจากปริมาณผลผลิตเพิ่มขึ้นไม่มากนัก ขณะที่ความต้องการของตลาดมีอย่างต่อเนื่อง และ**สับปะรดโรงงาน** มีราคาเพิ่มขึ้น เนื่องจากปริมาณผลผลิตยังมีไม่เพียงพอต่อความต้องการของตลาด

สินค้าพืชที่มีราคาเฉลี่ยในช่วงเดือนมกราคม - มีนาคม 2562 ลดลง ได้แก่ ข้าว อ้อยโรงงาน ยางแผ่นดิบ ปาล์มน้ำมัน และลำไย โดย **ข้าว** มีราคาลดลง เนื่องจากมีปริมาณผลผลิตเพิ่มขึ้น ขณะที่ความต้องการของตลาดต่างประเทศลดลง ทำให้ผู้ประกอบการชะลอการสั่งซื้อ **อ้อยโรงงาน** มีราคาลดลงตามราคาน้ำตาลในตลาดโลก เนื่องจากปริมาณน้ำตาลของโลกอยู่ในภาวะล้นตลาด **ยางแผ่นดิบ** มีราคาลดลง เนื่องจากปริมาณผลผลิตที่เพิ่มขึ้นจากเนื้อที่เปิดกรีดยางใหม่ ขณะที่ผู้ประกอบการภายในประเทศชะลอการสั่งซื้อยาง รวมถึงผลกระทบจากอุปทานส่วนเกินของผลผลิตยางพาราโลก **ปาล์มน้ำมัน** มีราคาลดลง เนื่องจากปริมาณผลผลิตปาล์มน้ำมันออกมาสู่ตลาดมาก รวมทั้งสต็อกน้ำมันปาล์มมีปริมาณสูงกว่าสต็อกเพื่อความมั่นคงที่ประเมินไว้ และ**ลำไย** มีราคาลดลง เนื่องจากปริมาณผลผลิตลำไยที่ออกสู่ตลาดจำนวนมากจากการปรับเปลี่ยนมาผลิตลำไยนอกฤดูเพิ่มขึ้น

ด้านการส่งออก ในช่วงเดือนมกราคม - มีนาคม 2562 สินค้าพืชและผลิตภัณฑ์ที่มีปริมาณและมูลค่าส่งออกเพิ่มขึ้น ได้แก่ ลำไยและผลิตภัณฑ์ เนื่องจากมีการส่งออกไปยังตลาดหลักเพิ่มขึ้น ได้แก่ เวียดนาม จีน อินโดนีเซีย และฮ่องกง สำหรับ**สินค้าพืชที่มีปริมาณและมูลค่าส่งออกลดลง** ได้แก่ ข้าวรวม ข้าวโพดเลี้ยงสัตว์ มันสำปะหลังและผลิตภัณฑ์ยางพารา และน้ำมันปาล์ม โดย **ข้าวรวม** มีปริมาณและมูลค่าส่งออกลดลง เนื่องจากตลาดต่างประเทศชะลอการสั่งซื้อ ส่วนหนึ่งเป็นผลจากการที่ค่าเงินบาทแข็งค่าขึ้น ทำให้ข้าวไทยมีราคาสูงกว่าประเทศคู่แข่งค่อนข้างมาก เช่น เวียดนามและอินเดีย **ข้าวโพดเลี้ยงสัตว์** มีปริมาณและมูลค่าส่งออกลดลง เนื่องจากอุตสาหกรรมอาหารสัตว์ภายในประเทศยังมีความต้องการข้าวโพดเลี้ยงสัตว์อีกเป็นจำนวนมาก **มันสำปะหลังและผลิตภัณฑ์** มีปริมาณและมูลค่าส่งออกลดลง เนื่องจากจีนซึ่งเป็นประเทศคู่ค้าหลักนำเข้าจากไทยลดลง โดยเฉพาะมันเส้น ซึ่งมีการนำเข้าลดลงประมาณร้อยละ 50 ประกอบกับราคาส่งออกผลิตภัณฑ์มันสำปะหลังของไทยที่อยู่ในระดับสูง ทำให้ขยายตลาดใหม่ได้ยาก **ยางพารา** มีปริมาณและมูลค่าส่งออกลดลง เนื่องจากประเทศจีนซึ่งเป็นตลาดหลัก มีการนำเข้าลดลงตามภาวะเศรษฐกิจจีนที่ชะลอตัว โดยเฉพาะความต้องการใช้ยางพาราในการผลิตยางล้อที่ลดลงตามยอดขายรถยนต์ในประเทศจีน และ**น้ำมันปาล์ม** มีปริมาณและมูลค่าส่งออกลดลง เนื่องจากประเทศคู่ค้าสำคัญ คือ อินเดีย มีการปรับขึ้นภาษีนำเข้า เพื่อปกป้องเกษตรกรผู้ปลูกปาล์มภายในประเทศ ขณะที่ยุโรปมีความต้องการนำเข้าน้ำมันปาล์มลดลง เนื่องจากหันไปใช้เชื้อเพลิงชีวภาพชนิดใหม่ทดแทนมากขึ้น ส่วน**น้ำตาลและผลิตภัณฑ์** มีปริมาณส่งออกเพิ่มขึ้น แต่มูลค่าส่งออกลดลง เนื่องจากราคาส่งออกลดลงตามราคาน้ำตาลในตลาดโลก



2.2 สาขาปศุสัตว์ ไตรมาส 1 ปี 2562 ขยายตัวร้อยละ 1.0 เมื่อเทียบช่วงเดียวกันของปี 2561 เป็นผลจากการเพิ่มปริมาณการผลิตตามความต้องการบริโภคของตลาดทั้งในและต่างประเทศ ประกอบกับการเฝ้าระวัง ควบคุมโรคระบาด และการจัดการฟาร์มที่ได้มาตรฐาน ทำให้สินค้าปศุสัตว์หลัก ได้แก่ ไก่เนื้อ สุกร ไข่ไก่ และนํ้านมดิบ มีผลผลิตเพิ่มขึ้น สำหรับปริมาณการผลิตไก่เนื้อเพิ่มขึ้น เนื่องจากการขยายการผลิตเพื่อตอบสนองความต้องการของตลาดหลัก เช่น ญี่ปุ่น สหภาพยุโรป และอาเซียน ซึ่งมีความต้องการนำเข้าเพิ่มขึ้น ขณะที่การท่องเที่ยวและภาวะเศรษฐกิจในประเทศที่ปรับตัวดีขึ้น ส่งผลให้ความต้องการบริโภคเนื้อไก่เพิ่มขึ้นด้วย ปริมาณการผลิตสุกรเพิ่มขึ้น เนื่องจากราคาสุกรมีชีวิตเริ่มปรับตัวสูงขึ้นจากปี 2561 ทำให้เกษตรกรมีแรงจูงใจในการผลิต ประกอบกับเกษตรกรมีการจัดการฟาร์มและป้องกันโรคระบาดในสุกรได้อย่างมีประสิทธิภาพ ส่งผลให้ปริมาณผลผลิตเพิ่มขึ้น ทั้งนี้ การระบาดของโรคคอตีบแอฟริกาในสุกร (African Swine Fever: ASF) ในจีน และเวียดนาม ทำให้มีการเฝ้าระวังการระบาดของโรค ASF อย่างเข้มงวดมากขึ้น ผลผลิตไข่ไก่เพิ่มขึ้น เนื่องจากเกษตรกรมีการจัดการฟาร์มที่มีประสิทธิภาพมากขึ้น สำหรับการผลิตนํ้านมดิบเพิ่มขึ้น เนื่องจากจำนวนแม่โคนมและอัตราการให้นํ้านมเพิ่มขึ้นจากแรงจูงใจของราคารับซื้อนํ้านมดิบตามคุณภาพนํ้านม ประกอบกับเกษตรกรมีการปรับปรุงและพัฒนาคุณภาพการผลิตที่ดีขึ้น

ด้านราคา ในช่วงเดือนมกราคม - มีนาคม 2562 สินค้าปศุสัตว์ส่วนใหญ่ ได้แก่ ไก่เนื้อ สุกร ไข่ไก่ และนํ้านมดิบ มีราคาเฉลี่ยเพิ่มขึ้นเมื่อเทียบกับช่วงเดียวกันของปี 2561 เนื่องจากมีการวางแผนการผลิตให้สอดคล้องกับความต้องการของตลาดได้ดีขึ้น โดยราคาไก่เนื้อเพิ่มขึ้นจากความต้องการบริโภคเพิ่มขึ้น และตลาดส่งออกเติบโตได้ดี สำหรับราคาสุกรเพิ่มขึ้น เนื่องจากเกษตรกรมีการบริหารจัดการผลผลิตที่ออกสู่ตลาดได้มีประสิทธิภาพมากขึ้น ส่วนราคาไข่ไก่สูงขึ้นจากการดำเนินมาตรการส่งเสริมการบริโภคไข่ไก่ภายในประเทศ และมาตรการระบายผลผลิตส่วนเกินออกจากระบบ โดยการผลักดันการส่งออกและการปลดแม่ไก่ไข่ รวมทั้งการจัดทำแผนการนำเข้าพ่อแม่พันธุ์ไก่ไข่ที่เหมาะสมเพื่อรักษาเสถียรภาพราคาไข่ไก่ในประเทศ ขณะที่ราคานํ้านมดิบที่เกษตรกรขายได้เพิ่มขึ้นตามคุณภาพและมาตรฐานที่ดีขึ้น

ด้านการส่งออก ในช่วงเดือนมกราคม - มีนาคม 2562 ปริมาณและมูลค่าการส่งออกสินค้าปศุสัตว์โดยรวมเพิ่มขึ้น โดยการส่งออกเนื้อไก่และผลิตภัณฑ์ขยายตัวได้ดีตามความต้องการของประเทศคู่ค้าที่เพิ่มขึ้น โดยเฉพาะญี่ปุ่นและสหภาพยุโรป รวมถึงการส่งออกไปยังตลาดที่มีศักยภาพอื่น ๆ เช่น จีน เกาหลีใต้ และมาเลเซีย ขยายตัวได้ดีขึ้น ด้านการส่งออกเนื้อสุกรและผลิตภัณฑ์ลดลง เนื่องจากการส่งออกเนื้อสุกรปรุงแต่งและเนื้อสุกรแช่เย็นแช่แข็งไปยังประเทศคู่ค้าสำคัญ ได้แก่ ญี่ปุ่น ฮองกง สิงคโปร์ เวียดนาม และเกาหลีใต้ ลดลง สำหรับการส่งออกนมและผลิตภัณฑ์ขยายตัวเพิ่มขึ้น เนื่องจากประเทศคู่ค้าในอาเซียน เช่น กัมพูชา สิงคโปร์ ฟิลิปปินส์ ลาว เมียนมา มีความเชื่อมั่นในคุณภาพนมและผลิตภัณฑ์นมของไทย

2.3 สาขาประมง ไตรมาส 1 ปี 2562 ขยายตัวร้อยละ 1.5 เมื่อเทียบกับช่วงเดียวกันของปี 2561 เป็นผลมาจากผลผลิตประมงทะเลและประมงน้ำจืดมีแนวโน้มเพิ่มขึ้น โดยปริมาณสัตว์น้ำที่นำขึ้นท่าเทียบเรือมีทิศทางเพิ่มขึ้น ในขณะที่ผลผลิตกุ้งทะเลเพาะเลี้ยงมีปริมาณออกสู่ตลาดมากขึ้น เนื่องจากเกษตรกรมีการบริหารจัดการฟาร์มที่ดี มีการปล่อยลูกกุ้งในอัตราที่เหมาะสม รวมทั้งมีการพัฒนาระบบการเลี้ยงให้เหมาะสมกับพื้นที่ ส่วนผลผลิตประมงน้ำจืด เช่น ปลานิล และปลาดุกเพิ่มขึ้น เนื่องจากเกษตรกรขยายพื้นที่เพาะเลี้ยง เพิ่มรอบการเลี้ยง มีการจัดการบ่อที่ดี ประกอบกับภาครัฐส่งเสริมการเลี้ยงปลานิลและปลาดุกในหลายพื้นที่ ส่งผลให้ผลผลิตประมงน้ำจืดเพิ่มขึ้น



ด้านราคา ในช่วงเดือนมกราคม - มีนาคม 2562 ราคาข้าวแวนนาไม (ขนาด 70 ต่อกิโลกรัม) โดยเฉลี่ยลดลงเมื่อเทียบกับช่วงเดียวกันของปี 2561 ซึ่งเป็นการลดลงตามปริมาณผลผลิตที่ออกสู่ตลาดเพิ่มขึ้น สำหรับปลานิลขนาดกลางมีราคาเฉลี่ยเพิ่มขึ้น เนื่องจากความต้องการบริโภคยังคงมีอย่างต่อเนื่อง ส่วนปลาตูกบักอูย (ขนาด 2-4 ต่อกิโลกรัม) มีราคาเฉลี่ยลดลงตามปริมาณการผลิตที่เพิ่มขึ้น

ด้านการส่งออก ในช่วงเดือนมกราคม - มีนาคม 2562 ปลาและผลิตภัณฑ์มีปริมาณและมูลค่าส่งออกเพิ่มขึ้น โดยตลาดส่งออกหลักที่มีความต้องการเพิ่มขึ้น ได้แก่ ซาอุดีอาระเบีย เกาหลีใต้ มาเลเซีย และแคนาดา ในขณะที่ปลาหมึกและผลิตภัณฑ์มีปริมาณและมูลค่าส่งออกลดลงจากการที่ประเทศคู่ค้า เช่น ญี่ปุ่น อิตาลี แคนาดา และเวียดนาม มีการนำเข้าลดลงสำหรับกุ้งและผลิตภัณฑ์มีปริมาณและมูลค่าส่งออกลดลงเช่นเดียวกัน เนื่องจากประเทศคู่แข่ง โดยเฉพาะอินเดียสามารถผลิตกุ้งได้มากขึ้นและมีราคาถูกกว่าไทย ส่งผลให้ความสามารถในการแข่งขันของไทยในตลาดโลกลดลง

2.4 สาขาบริการทางการเกษตร ในไตรมาส 1 ปี 2562 ขยายตัวร้อยละ 2.6 เมื่อเทียบกับช่วงเดียวกันของปี 2561 ซึ่งเป็นผลจากการจ้างบริการเครื่องจักรกลและอุปกรณ์ทางการเกษตรในการผลิตข้าว ข้าวโพดเลี้ยงสัตว์ และมันสำปะหลังเพิ่มขึ้น ทั้งในด้านการเตรียมดิน การเพาะปลูก การดูแลรักษา และการเก็บเกี่ยว นอกจากนี้ เกษตรกรในบางพื้นที่ เช่น ภาคกลาง ภาคเหนือตอนล่าง และภาคตะวันออกเฉียงเหนือ เริ่มสนใจและหันมาใช้เทคโนโลยีและนวัตกรรมด้านการเกษตรเพื่อลดต้นทุนการผลิตและประหยัดเวลาในการทำงาน รวมถึงมีการใช้บริการโดรนสำหรับฉีดพ่น และสำรวจสภาพผลผลิตในไร่อ้อย มันสำปะหลัง และข้าวมากขึ้น

2.5 สาขาป่าไม้ ในไตรมาส 1 ปี 2562 ขยายตัวร้อยละ 2.2 เมื่อเทียบกับช่วงเดียวกันของปี 2561 เนื่องจากปริมาณไม้ยูคาลิปตัส ไม้ยางพารา และรังนก เพิ่มขึ้น โดยไม้ยูคาลิปตัสเพิ่มขึ้นจากต้องการของตลาดทั้งภายในประเทศและต่างประเทศ เพื่อนำไปใช้เป็นวัตถุดิบในการผลิตกระดาษ และแปรรูปเป็นเชื้อเพลิงชีวมวลอัดเม็ด (wood pellet) สำหรับผลิตไม้ยางพาราขยายตัวตามพื้นที่การตัดโค่นสวนยางพาราเก่า เพื่อปลูกทดแทนด้วยยางพาราพันธุ์ดีและพืชอื่น ประกอบกับมีความต้องการจากตลาดต่างประเทศมากขึ้น โดยเฉพาะประเทศญี่ปุ่นที่มีความต้องการนำไปผลิตเป็นเชื้อเพลิงชีวมวลอัดเม็ด ด้านผลผลิตรังนกเพิ่มขึ้นตามความต้องการนำเข้าของประเทศจีนที่เพิ่มขึ้น เนื่องจากรังนกของประเทศไทยมีคุณภาพสูง เนื้อรังนกมีกลิ่นหอม นุ่ม และขนาดรังใหญ่กว่าของประเทศเพื่อนบ้าน ส่วนผลผลิตครั้งและถ่านไม้ลดลง เนื่องจากได้รับผลกระทบจากสภาพอากาศที่แปรปรวนและร้อนจัด



3. แนวโน้มภาวะเศรษฐกิจการเกษตรปี 2562

แนวโน้มเศรษฐกิจการเกษตรในปี 2562 คาดว่าจะขยายตัวอยู่ในช่วงร้อยละ 2.5 - 3.5 เมื่อเทียบกับปี 2561 โดยทุกสาขาการผลิต ได้แก่ สาขาพืช สาขาปศุสัตว์ สาขาประมง สาขาบริการทางการเกษตร และสาขาป่าไม้ ขยายตัวเพิ่มขึ้น โดยมีปัจจัยสนับสนุน คือ การดำเนินนโยบายด้านการเกษตรต่าง ๆ ของกระทรวงเกษตรและสหกรณ์อย่างต่อเนื่อง อย่างไรก็ตาม สถานการณ์ภัยแล้งที่เกิดขึ้นเร็วกว่าปีที่ผ่านมา รวมทั้งสภาพอากาศที่ร้อนจัด ส่งผลให้ปริมาณน้ำต้นทุนสะสมและแหล่งน้ำธรรมชาติในบางพื้นที่มีไม่เพียงพอต่อการผลิตทางการเกษตร และอาจส่งผลกระทบต่อการผลิตทางการเกษตรในระยะถัดไป ทั้งนี้ กระทรวงเกษตรและสหกรณ์ ได้มีการติดตามสถานการณ์ภัยแล้งในพื้นที่ต่าง ๆ อย่างใกล้ชิด เพื่อเตรียมพร้อมรับมือและบรรเทาความเดือดร้อนให้แก่เกษตรกร

ตารางที่ 1 อัตราการเติบโตของภาคเกษตร

หน่วย: ร้อยละ

สาขา	ไตรมาส 1/2562
	(เดือนมกราคม - มีนาคม 2562)
ภาคเกษตร	0.5
พืช	0.1
ปศุสัตว์	1.0
ประมง	1.5
บริการทางการเกษตร	2.6
ป่าไม้	2.2

ที่มา: กองนโยบายและแผนพัฒนาการเกษตร สำนักงานเศรษฐกิจการเกษตร



ตารางที่ 2 ผลผลิตสินค้าเกษตรที่สำคัญ (ปีปฏิทิน)

หน่วย: ล้านตัน

สินค้า	ไตรมาส 1 (เดือนมกราคม - มีนาคม)		การเปลี่ยนแปลง (ร้อยละ)
	2561**	2562**	
ข้าวนาปี	0.92	1.03	11.84
ข้าวนาปรัง	3.25	3.42	5.02
ข้าวโพดเลี้ยงสัตว์	0.33	0.40	21.51
มันสำปะหลัง	20.03	21.14	5.55
สับปะรดโรงงาน	0.70	0.54	-23.22
ยางพารา	1.01	1.03	2.11
ปาล์มน้ำมัน	4.00	4.75	18.74
ลำไย (พื้ต้น)	215.32	257.03	19.37
โก๋เนื้อ (ล้านตัว)	388.84	398.06	2.37
สุกรมีชีวิต (ล้านตัว)	4.98	5.00	0.47
ไข่ไก่ (ล้านฟอง)	3,425.14	3,506.99	2.39
น้ำนมดิบ	0.32	0.34	4.92
กุ้งทะเลเพาะเลี้ยง* (พื้ต้น)	49.84	51.18	2.68

ที่มา: ศูนย์สารสนเทศการเกษตร สำนักงานเศรษฐกิจการเกษตร

* กรมประมง (ข้อมูลตามใบอนุญาตเคลื่อนย้ายสัตว์น้ำในเดือนมกราคม - มีนาคม) ณ วันที่ 29 เมษายน 2562

หมายเหตุ : ** ข้อมูลพยากรณ์ ณ เดือนมีนาคม 2562



ตารางที่ 3 ราคาสินค้าเกษตรที่เกษตรกรขายได้

หน่วย: บาท/กิโลกรัม

สินค้า	2561		2562	การเปลี่ยนแปลง (ร้อยละ)
	ทั้งปี	ม.ค.-มี.ค.	ม.ค.-มี.ค.	
ข้าวเปลือกเจ้า ความชื้น 15% (บาท/ตัน)	7,892	7,694	7,667	-0.36
ข้าวนาปีหอมมะลิ (บาท/ตัน)	15,199	13,523	15,209	12.47
ข้าวโพดเลี้ยงสัตว์ความชื้น 14.5%	7.97	8.14	8.65	6.19
หัวมันสำปะหลังสดคละ	2.25	2.15	2.17	0.97
สับปะรดโรงงาน	2.97	3.81	3.83	0.61
ยางแผ่นดิบ ชั้น 3	40.96	42.74	41.26	-3.46
ผลปาล์มน้ำมันทั้งทะลายมีน้ำหนัก >15 กก.	3.11	3.10	2.36	-23.83
ลำไยเกรด A	26.72	27.77	26.48	-4.63
ไก่อร่นพันธุ์เนื้อ	34.40	35.67	36.20	1.48
สุกร น้ำหนัก 100 กก. ขึ้นไป	55.68	47.56	62.61	31.66
ไข่ไก่สดคละ (บาท/ร้อยฟอง)	268	258	270	4.55
น้ำมันดิบ	18.21	18.07	18.35	1.55
กุ้งขาวแวนนาไม ขนาด 70 ตัว/กก.	151	181	161	-11.21
ปลานิลขนาดกลาง	49.09	50.86	52.35	2.93
ปลาดุกบิ๊กอุย ขนาด 2-4 ตัว/กก.	39.09	44.44	44.05	-0.88

ที่มา: ศูนย์สารสนเทศการเกษตร สำนักงานเศรษฐกิจการเกษตร



รายงานภาวะเศรษฐกิจการเกษตรไตรมาส 1 ปี 2562 และแนวโน้มปี 2562
 Agricultural Economic Report: 1st Quarter 2019 and Outlook for 2019

ตารางที่ 4 ปริมาณและมูลค่าการส่งออกสินค้าเกษตรและผลิตภัณฑ์ที่สำคัญ

สินค้า	ปริมาณ (พันตัน)				มูลค่า (ล้านบาท)			
	2561		2562	%Δ	2561		2562	%Δ
	ทั้งปี	ม.ค.-มี.ค.	ม.ค.-มี.ค.		ทั้งปี	ม.ค.-มี.ค.	ม.ค.-มี.ค.	
สินค้าเกษตรและผลิตภัณฑ์	-	-	-		1,355,501.07	331,555.50	326,378.20	-1.56
ข้าวรวม (ล้านตัน)	11.09	2.79	2.41	-13.51	180,270.06	44,179.03	39,606.96	-10.35
ข้าวโพดเลี้ยงสัตว์	82.43	16.85	0.05	-99.71	685.41	131.25	0.20	-99.85
มันสำปะหลังและผลิตภัณฑ์ (ล้านตัน)	6.97	2.52	1.87	-25.85	73,983.67	23,044.37	19,634.83	-14.80
น้ำตาลและผลิตภัณฑ์ (ล้านตัน)	8.66	1.79	1.91	6.91	97,018.39	22,050.64	19,080.42	-13.47
ยางพารา (ล้านตัน)	3.09	0.78	0.66	-16.18	155,099.42	40,643.02	30,661.99	-24.56
น้ำมันปาล์ม	472.04	212.51	135.11	-36.42	10,799.10	4,817.23	2,360.14	-51.01
สับปะรดและผลิตภัณฑ์	640.13	170.10	150.50	-11.52	19,102.08	5,159.63	4,156.64	-19.44
ลำไยและผลิตภัณฑ์	771.77	252.37	262.75	4.11	28,765.37	7,473.36	10,197.41	36.45
เนื้อไก่และผลิตภัณฑ์	839.43	201.94	223.54	10.70	100,389.35	23,481.25	25,977.73	10.63
เนื้อสุกรและผลิตภัณฑ์	16.12	4.31	3.50	-18.68	2,397.71	578.44	567.89	-1.82
นมและผลิตภัณฑ์	310.31	61.15	73.13	19.58	10,977.27	2,566.70	2,801.21	9.14
ปลาและผลิตภัณฑ์	941.27	218.79	228.21	4.31	112,787.26	26,235.92	27,028.85	2.95
ปลาหมึกและผลิตภัณฑ์	44.12	11.63	10.69	-8.11	11,195.77	2,899.95	2,590.95	-10.66
กุ้งและผลิตภัณฑ์	189.55	40.70	38.36	-5.75	58,894.64	12,647.14	11,278.59	-10.82
ผลิตภัณฑ์จากป่า	39.94	9.74	10.62	8.95	1,537.95	457.29	387.52	-15.26

ที่มา: ศูนย์สารสนเทศการเกษตร สำนักงานเศรษฐกิจการเกษตร โดยความร่วมมือของกรมศุลกากร

หมายเหตุ: สินค้าเกษตรและผลิตภัณฑ์ หมายถึง สินค้าในพิกัดศุลกากร ตอนที่ 1-24, 35.05.10, 35.05.20, 40.01, 40.05, 44.03, 50.01 - 50.03, 52.01

ผู้จัดทำ

ส่วนวิเคราะห์และประมาณการเศรษฐกิจการเกษตร
 กองนโยบายและแผนพัฒนาการเกษตร
 สำนักงานเศรษฐกิจการเกษตร
 โทร. 0-2940-6487-8