



ความที่สุด

บันทึกข้อความ

พ.ศ. ๒๕๖๒/๖๒

ส่วนราชการ ส่วนติดตามและประเมินผล กองแผนงาน โทร ๒๒๘๖

ที่ กผง ๐๖/๒๖๘/๒๕๖๒ วันที่ ๒๑ พฤษภาคม ๒๕๖๒

เรื่อง ผลการจัดซื้อจัดจ้างและการเบิกจ่ายงบประมาณ รายจ่ายประจำปี พ.ศ. ๒๕๖๒ (งบ พ.ร.บ.) ๓๖ ๓๗๑๘

เรียน ผอ.ผง.

ส่วนติดตามและประเมินผล ได้จัดทำสรุปผลการจัดซื้อจัดจ้างและผลการเบิกจ่ายงบประมาณ รายจ่ายประจำปี พ.ศ. ๒๕๖๒ ณ วันที่ ๑๕ พฤษภาคม ๒๕๖๒ จำแนกตามสายงาน และสำนัก/กอง พร้อมทั้งสรุปและวิเคราะห์ปัญหาอุปสรรคการเบิกจ่ายงบประมาณไม่เป็นไปตามเป้าหมายที่รัฐบาลกำหนดเรียบร้อยแล้ว ตามเอกสารที่แนบ พร้อมนี้ได้อัปเดตข้อมูลดังกล่าวบนเว็บไซต์กองแผนงานด้วยแล้ว

จึงเรียนมาเพื่อโปรดพิจารณา ลงนามเสนอ อธช. เพื่อโปรดทราบ

(นางธัญปณีย์ จิรานนิตศาสตร์)

ผตป.ผง.

เรียน อธช. สำเนาเรียน รองอธิบดี และผู้อำนวยการสำนัก/กอง/ศูนย์/กลุ่ม

เพื่อโปรดทราบ

(นางธัญปณีย์ จิรานนิตศาสตร์)
ผตป.ผง. รักษาการแทน ผอ.ผง.

- ทราบ

- เรียน ผอ. สอ.น., ผอ.ทค.

เพื่อโปรดทราบ. และพิจารณาเรื่องดังกล่าว

(นายอดิศร จำปาทอง)

ผอท.บอ.รักษาราชการแทน ผส.บอ.

๒๑ พ.ค. ๒๕๖๒

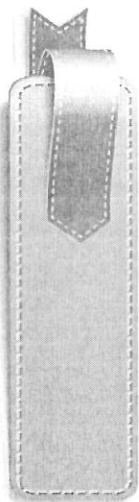


ผลการจัดซื้อจัดจ้างและการเบิกจ่ายงบประมาณ
รายจ่ายประจำปี พ.ศ. 2562 (งบ พ.ร.บ.)

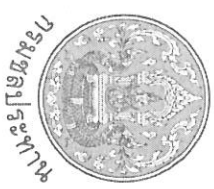
จัดทำโดย

ส่วนติดตามและประเมินผล กองแผนงาน

ข้อมูล ณ วันที่ 15 พฤษภาคม 2562



รายละเอียดข้อมูล



ประกอบด้วย

1. สรุปผลการจัดซื้อจัดจ้าง งบ พ.ร.บ. ปึงงบประมาณ พ.ศ. 2562 จำแนกตามสายงาน
2. สรุปผลการจัดซื้อจัดจ้าง งบ พ.ร.บ. ปึงงบประมาณ พ.ศ. 2562 จำแนกตามผลิตภัณฑ์
3. ผลการเบิกจ่ายงบประมาณกรมชลประทาน ปึงงบประมาณ พ.ศ. 2562
4. สถิติการเบิกจ่ายงบประมาณภาพรวมของกรมชลประทาน ปึงงบประมาณ พ.ศ. 2557 - 2562
5. สถิติการเบิกจ่ายงบรายจ่ายลงทุนของกรมชลประทาน ปึงงบประมาณ พ.ศ. 2557 - 2562
6. ผลการเบิกจ่ายงบรายจ่ายลงทุน (พ.ร.บ.62) ของสำนัก/กอง จำแนกตามสายงาน
7. ผลการเบิกจ่ายงบรายจ่ายลงทุน (พ.ร.บ.62) ของสำนัก/กอง
8. ผลการเบิกจ่ายงบรายจ่ายลงทุน (พ.ร.บ. 62) ของสำนักพัฒนาแหล่งน้ำขนาดใหญ่
9. ผลการเบิกจ่ายงบรายจ่ายลงทุน (พ.ร.บ. 62) ของกองพัฒนาแหล่งน้ำขนาดกลาง
10. ผลการเบิกจ่ายงบรายจ่ายลงทุน ของกระทรวงเกษตรและสหกรณ์ และกรมผู้เทียบ
ปึงงบประมาณ พ.ศ. 2562

1. สรุปผลการจัดซื้อจัดจ้าง งบ พ.ร.บ. งบประมาณ พ.ศ. 2562 จำแนกตามสายงาน (ข้อมูลจากระบบติดตาม online ณ วันพุธที่ 15 พฤษภาคม 2562)

สายงาน/สำนัก/กอง	งบประมาณ (ล้านบาท)				จำนวนรายการทั้งหมด	ยังไม่ดำเนินการ (รายการ)		อยู่ระหว่างจัดซื้อจัดจ้าง (รายการ)		อยู่ระหว่างดำเนินการ (รายการ)											
	งบประมาณที่สนับสนุน	งบประมาณที่สนับสนุน	เบิกจ่าย	ยอดเบิกจ่าย		จำนวนรายการ	จำนวนรายการ	จำนวนรายการ	จำนวนรายการ	ทำสัญญา	จำนวน	อายุระหว่างดำเนินการ (รายการ)									
												0-19 %	20-39 %	40-59 %	60-79 %	80-99 %	100%				
รวมทั้งสิ้น	58,466.14	47,796.50	22,669.90	47,43	7,536	267	1,744.43	680	4,980.06	6,589	51,741.65	999	503	706	795	1,334	2,252				
บริหาร	4,265.21	3,710.28	3,180.45	85.72	576	21	84	144	171.11	411	4,010.53	199	23	23	23	15	128				
สมต.	3,303.00	2,793.73	2,581.04	92.39	46	-	-	-	-	46	3,303.00	13	5	7	5	10	6				
สถก.	962.21	916.55	599.41	65.40	530	21	83.57	144	171.11	365	707.53	186	18	16	18	5	122				
สำนักงานและข้าราชการ	33,492.04	25,914.34	11,551.47	44.58	6,507	210	747.04	487	3,423.89	5,810	29,321.11	704	419	606	694	1,289	2,098				
สถป.1	1,472.40	1,226.97	796.41	64.91	378	3	11.79	28	203.28	347	1,257.33	13	25	84	44	69	112				
สถป.2	1,587.87	1,231.75	597.38	48.50	323	12	52.34	33	375.65	278	1,159.89	34	24	27	28	83	82				
สถป.3	1,151.37	830.21	418.18	50.37	238	1	7.00	7	26.80	230	1,117.57	13	17	30	44	48	78				
สถป.4	1,274.44	947.75	413.35	43.61	298	34	71.51	4	8.22	260	1,194.71	33	22	29	45	60	71				
สถป.5	2,102.73	1,648.50	960.37	58.26	416	16	24.09	25	218.09	375	1,860.55	46	15	48	47	57	162				
สถป.6	2,579.01	1,977.61	989.85	50.05	439	13	47.99	11	86.85	415	2,444.18	59	35	25	38	87	171				
สถป.7	3,004.53	2,247.84	1,368.49	60.88	383	3	15.05	30	225.18	350	2,764.30	45	11	34	62	35	163				
สถป.8	3,061.43	2,022.34	663.52	32.81	498	21	44.26	60	652.64	417	2,364.52	64	25	27	46	107	148				
สถป.9	2,802.93	2,316.55	792.53	34.21	463	21	117.29	18	181.56	424	2,504.07	28	24	33	32	107	200				
สถป.10	1,997.57	1,521.14	628.27	41.30	407	3	110.05	19	142.05	385	1,745.47	46	28	30	31	134	116				
สถป.11	1,747.92	1,464.83	525.83	35.90	453	46	31.99	47	105.93	360	1,610.00	48	27	22	36	128	99				
สถป.12	2,021.49	1,824.20	685.45	37.58	419	-	-	35	291.63	384	1,729.85	46	38	41	37	76	146				
สถป.13	1,369.47	1,145.74	593.68	51.82	479	4	34.44	16	41.75	459	1,293.28	60	36	54	90	144	75				
สถป.14	2,260.60	1,730.93	593.85	34.31	248	-	-	12	246.10	236	2,014.50	54	13	21	18	32	98				
สถป.15	1,546.90	988.43	387.53	39.21	339	-	-	23	100.18	316	1,446.73	67	32	27	35	49	106				
สถป.16	1,977.72	1,666.38	738.39	44.31	348	12	34.96	6	137.03	330	1,805.72	12	14	39	27	46	192				
สถป.17	1,270.55	953.58	306.75	32.17	238	16	114.73	18	223.37	204	932.45	25	32	28	28	16	75				
สบอ.	263.10	169.59	91.62	54.02	140	5	29.55	95	157.56	40	75.99	11	1	7	6	11	4				
ก่อสร้าง	19,482.70	17,392.96	7,542.65	43.37	365	27	513.32	35	1,288.75	303	17,680.63	89	59	66	46	30	13				
กพท.	9,015.79	8,351.54	4,602.55	55.11	179	11	68.80	6	67.88	162	8,879.12	42	34	40	22	20	4				
สพญ.	10,466.91	9,041.42	2,940.10	32.52	186	16	444.52	29	1,220.87	141	8,801.51	47	25	26	24	10	9				
วิชาการ	1,077.20	778.92	395.32	25.53	85	6	251.50	14	96.32	65	729.38	7	2	11	32	-	13				
สพท.	486.79	297.38	75.92	25.53	23	5	231.50	3	22.00	15	233.29	-	1	2	7	-	5				
สสส.	467.94	376.65	294.82	78.28	44	1	20.00	5	61.11	38	386.84	1	-	4	25	-	8				
สอธ.	103.47	104.89	24.58	23.43	6	-	-	-	-	6	103.47	-	1	5	-	-	-				
ศพท.	8.79	-	-	-	7	-	-	1	3.00	6	5.79	6	-	-	-	-	-				
ศพว.	10.21	-	-	-	5	-	-	5	10.21	-	-	-	-	-	-	-	-				
หมายเหตุ : งบค่าเช่า	149.00	-	-	-	3	3	149.00	-	-	-	-	-	-	-	-	-	-				

หมายเหตุ : 1. รายการที่ยังไม่ดำเนินการและอยู่ระหว่างจัดซื้อจัดจ้าง ส่วนใหญ่เป็นรายการที่มาจากโครงการโอนเปลี่ยนแหล่งงบประมาณเหลือจ่าย/ยกเลิก มาตรฐานการ
2. งบประมาณ (พ.ร.บ.) รายการการที่มาจากโครงการโอนเปลี่ยนแหล่งจากงบประมาณเหลือจ่าย/ยกเลิก มาตรฐานการ

2. สรุปผลการจัดซื้อจัดจ้าง งบ พ.ร.บ. ปึ่งงบประมาณ พ.ศ. 2562 แยกตามผลิตภัณฑ์

(ข้อมูลจากระบบติดตาม online ณ วันพุธที่ 15 พฤษภาคม 2562)

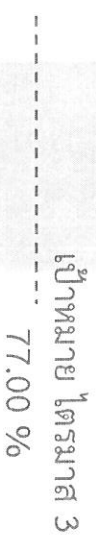
ผลผลิต/โครงการ	งบประมาณ (ล้านบาท)				ดำเนินการดำเนินงาน				อัตราระหว่างดำเนินการ (รายการ)								
	งบประมาณ	งบประมาณที่ตรงจัดสรร	เบิกจ่าย	ร้อยละเบิกจ่าย	จำนวนรายการทั้งหมด	ยังไม่ดำเนินการ		อัตราระหว่างจัดซื้อจัดจ้าง		อัตราระหว่างดำเนินการ (รายการ)							
						จำนวนรายการ	งบประมาณ (ล้านบาท)	จำนวนรายการ	งบประมาณ (ล้านบาท)	ทำสัญญาทัน (รายการ)	งบประมาณ (ล้านบาท)	0-19 %	20-39 %	40-59 %	60-79 %	80-99 %	100%
รวม	58,466.14	47,796.50	22,669.90	47.53	7,536	267	1,744	680	4,980.06	6,589	51,742	999	503	706	795	1,334	2,252
ผลผลิตการจัดหารับงบประมาณ	1,534.52	1,404.92	801.91	57.08	1,246	8	17	162	201.30	1,076	1,316	210	118	193	208	121	226
โครงการส่งเสริมการค้าเมืองมาจากพระราชดำริ	1,482.59	1,335.58	729.43	54.61	514	21	107	12	45.20	481	1,330	28	32	84	46	77	214
โครงการส่งเสริมการใช้ยางในหน่วยงานภาครัฐ	6,264.95	3,036.37	502.97	16.56	605	53	226	162	2,196.71	390	3,842	222	27	23	23	31	64
แผนงานบูรณาการพัฒนาด้านที่ระดับภาค	7,569.26	6,291.21	2,472.23	39.30	203	5	198	12	37.13	186	7,334	43	44	36	38	23	2
โครงการปรับปรุงงานชลประทาน	10,571.87	9,352.76	5,404.69	59.02	4,089	101	495	258	528.36	3,730	9,548	329	155	227	338	999	1,682
โครงการจัดหาแหล่งน้ำและเพิ่มพื้นที่ชลประทาน	15,919.44	13,472.14	8,042.15	59.69	440	10	123	28	606.92	402	15,189	74	76	92	99	46	15
โครงการป้องกันและบรรเทาภัยจากน้ำ	6,321.29	5,415.60	2,159.41	39.87	199	15	113	12	211.67	172	5,997	57	30	34	21	20	10
โครงการจัดการคุณภาพน้ำ	275.53	228.01	45.44	19.93	96	33	5	7	29.00	56	242	7	2	2	4	11	30
โครงการพัฒนากลุ่มน้ำตาปี - พุมดวง จังหวัดสุราษฎร์ธานี	174.93	170.80	122.72	71.85	6	1	3	-	-	5	172	-	-	-	4	1	-
โครงการบรรเทาภัยภัยแล้งด้วยฝายกั้นน้ำ จังหวัดชัยภูมิ (ระยะที่ 1)	120.00	115.56	11.97	10.36	2	-	-	-	-	2	120	-	-	2	-	-	-
โครงการอ่างเก็บน้ำลำตะเพอง อันเนื่องมาจากพระราชดำริ จังหวัดชัยภูมิ	200.08	200.08	128.37	64.16	2	-	-	-	-	2	200	-	1	-	-	-	1
โครงการเพิ่มปริมาณน้ำในอ่างเก็บน้ำเขื่อนแก่งเสือเต้น จังหวัดเชียงใหม่	1,664.87	1,440.93	635.99	44.14	23	6	32	1	15.00	16	1,618	3	8	1	3	-	1
โครงการทดลองระบบน้ำชลประทานบางบาล-บางโพธิ์ จังหวัดพระนครศรีอยุธยา	351.92	351.92	139.73	39.71	4	1	1	-	-	3	351	2	-	-	-	1	-
โครงการพัฒนากลุ่มน้ำห้วยหลวงตอนล่าง จังหวัดหนองคาย	233.98	233.98	2.74	1.17	2	-	-	1	230.00	1	4	-	-	1	-	-	-
โครงการเชื่อมต่อน้ำจาก จังหวัดอุดรธานี	820.55	862.26	390.30	45.26	19	2	305	10	21.33	7	494	2	2	-	1	-	2
โครงการอ่างเก็บน้ำบ้านไร่อันเนื่องมาจากพระราชดำริ จังหวัดพะเยา	413.30	433.43	61.68	14.23	9	-	-	1	2.79	8	411	1	4	2	1	-	-
โครงการทิวเขื่อนเมืองมิ่งเมืองมาจากพระราชดำริ จังหวัดปทุมธานี	413.13	520.52	138.64	26.63	15	-	-	-	-	15	413	3	3	2	6	-	2
ผลผลิตโครงการอ่างเก็บน้ำคลองหลวง จังหวัดชลบุรี	189.87	139.94	41.80	29.87	9	3	41	3	43.99	3	105	3	-	-	-	-	-
โครงการบรรเทาอุทกภัยเมืองนครศรีธรรมราช อันเนื่องมาจากพระราชดำริ จังหวัดนครศรีธรรมราช	1,045.36	118.63	102.09	86.06	13	7	70	4	657.66	2	318	1	1	-	-	-	-
โครงการบรรเทาอุทกภัยอันมหาศาลใหญ่ (ระยะที่ 2) จังหวัดสงขลา	1,511.29	1,465.96	265.13	18.09	14	1	8	5	141.48	8	1,362	3	-	1	4	-	-
โครงการอ่างเก็บน้ำห้วยน้ำร้อนเมืองมาจากพระราชดำริ จังหวัดอุดรธานี	701.91	540.67	394.04	72.88	16	-	-	-	-	16	702	6	1	1	5	2	1
โครงการบูรณะเขื่อนศรีนครินทร์อันเนื่องมาจากพระราชดำริ อำเภอเขียงคาน จังหวัดเลย	650.51	637.58	74.21	11.64	8	-	-	1	2.52	7	648	4	-	1	-	-	2
โครงการอ่างเก็บน้ำลำน้ำชี อันเนื่องมาจากพระราชดำริ จังหวัดชัยภูมิ	35.00	27.64	2.27	8.21	2	-	-	1	9.00	1	26	1	-	-	-	-	-

หมายเหตุ : 1. รายการที่ยังไม่ดำเนินการและอยู่ระหว่างจัดซื้อจัดจ้าง ส่วนใหญ่เป็นรายการที่มาจากโครงการโอนเปลี่ยนแปลงจากงบประมาณเหลือจ่าย/ยกเลิก มาดำเนินการ
 2. งบประมาณ (พ.ร.บ.) รวมรายการที่มาจากโครงการโอนเปลี่ยนแปลงจากงบประมาณเหลือจ่าย/ยกเลิก มาดำเนินการ

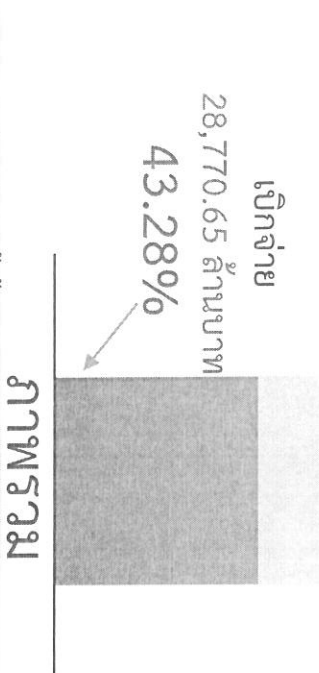
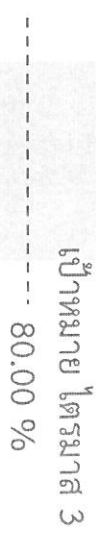
3. ผลการเบิกจ่ายงบประมาณกรมชลประทาน ปีงบประมาณ พ.ศ. 2562

(ข้อมูลจากระบบ GFMS ณ วันที่ 15 พฤษภาคม 2562)

งบประมาณ (พ.ร.บ.)
66,472.19 ล้านบาท



งบประมาณ (พ.ร.บ.)
8,278.69 ล้านบาท

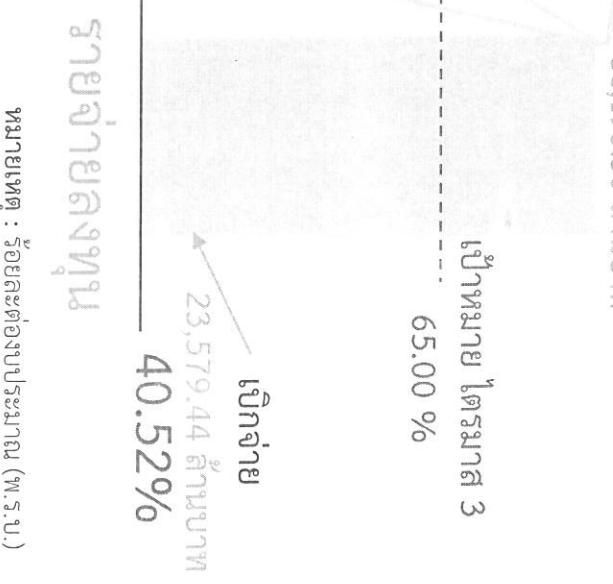


รายการปีเดียว จำนวนทั้งสิ้น 7,402 รายการ งบประมาณ 48,063.20 ล้านบาท ก่อหนี้แล้ว 6,266 รายการ (84.65%) งบประมาณ 41,498.64 ล้านบาท (86.34%)

รายการปีเดียว จำนวนทั้งสิ้น 7,402 รายการ งบประมาณ 48,063.20 ล้านบาท ก่อหนี้แล้ว 6,266 รายการ (84.65%) งบประมาณ 41,498.64 ล้านบาท (86.34%)

รายการผูกพันข้ามปีงบประมาณ

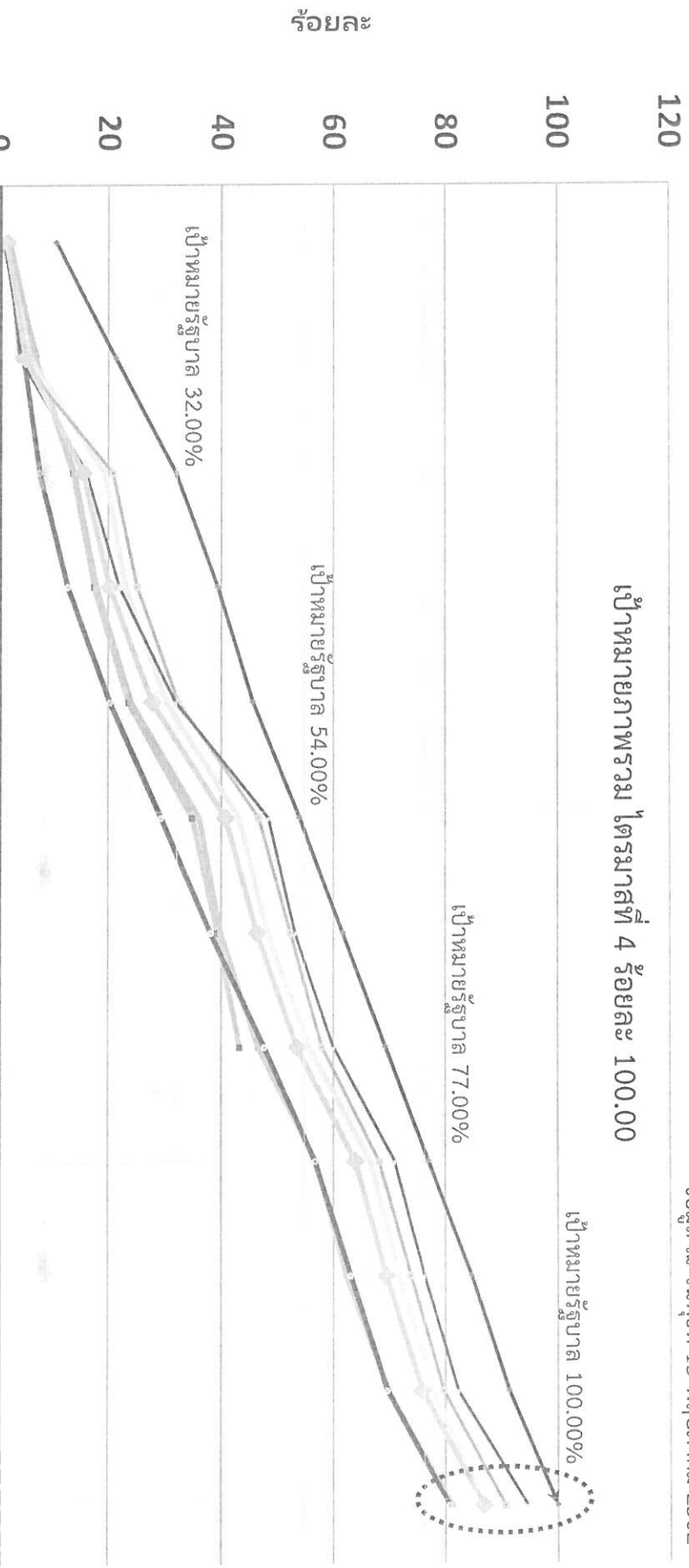
- ผูกพันเดิม จำนวนทั้งสิ้น 101 รายการ งบประมาณ 8,054.24 ล้านบาท ก่อหนี้แล้ว 100 รายการ (99.01%) งบประมาณ 7,824.24 ล้านบาท (97.14%) และอยู่ระหว่างจัดซื้อจัดจ้าง จำนวน 1 รายการ (0.99%) งบประมาณ 230.00 ล้านบาท (2.86%) ได้แก่ โครงการพัฒนาลุ่มน้ำห้วยหลวงตอนล่าง จังหวัดหนองคาย
- ผูกพันใหม่ จำนวนทั้งสิ้น 21 รายการ งบประมาณ 2,078.06 ล้านบาท ก่อหนี้แล้ว 19 รายการ (90.48%) งบประมาณ 1,729.03 ล้านบาท (83.20%) ได้แก่
 1. จ้างที่ปรึกษาสำรวจออกแบบ โครงการพัฒนาลุ่มน้ำห้วยหลวงตอนล่าง จังหวัดอุดรธานี 2. ระบบส่งน้ำสายใหญ่ฝั่งขวา ระยะที่ 2 ความยาว 11.645 กม. โครงการระบบสูบน้ำข้ามป่าจากบ้านป่าจาก ตำบลบ้านเพชร อำเภอบ้านหมี่จังหวัดชัยภูมิ 3. คลองผันน้ำร่องช้างเชิงเขื่อนห้วยยาง และอาคารประกอบ โครงการประตูล้อมน้ำลำน้ำพุง-น้ำท่า อันเนื่องมาจากพระราชดำริ ตำบลโคกโพธิ์พระยา จังหวัดสกลนคร 4. ระบบระบายน้ำฝั่งซ้ายพร้อมอาคารประกอบ (จ้างเหมา) โครงการเชื่อมฝายเดิมอันเนื่องมาจากพระราชดำริ จังหวัดบุรีรัมย์ 5. คลองระบายน้ำคลองห้วยอ้อมอาคารประกอบ โครงการบริหารจัดการน้ำคลองสะพานหิน จังหวัดตราด 7. คลองระบายน้ำคลองโคกทอง อำเภอศรีณรงค์ จังหวัดสงขลา 6. ระบบส่งน้ำพร้อมอาคารประกอบ โครงการระบบส่งน้ำอ่างเก็บน้ำคลองสะพานหิน จังหวัดตราด 7. คลองระบายน้ำคลองโคกทอง-หัวคลอง พร้อมอาคารประกอบ ความยาว 4.663 กม. โครงการบริหารจัดการน้ำคลองโคกทอง จังหวัดนครราชสีมา 8. ทำนบดินห้วยวังนและอาคารประกอบ ความจุ 36.575 ล้าน ลบ.ม. โครงการอ่างเก็บน้ำคลองอั้งยี่ อันเนื่องมาจากพระราชดำริ จังหวัดชัยภูมิ 9. อาคารจอดรถ กรมชลประทาน สานเสน สูง 9 ชั้น พื้นที่ไม่น้อยกว่า 19,900 ตารางเมตร แขวงถนนนครไชยศรี เขตดุสิต กรุงเทพมหานคร 10. ทำนบทรงงานและอาคารประกอบ ความจุ 8.55 ล้าน ลบ.ม. โครงการอ่างเก็บน้ำแม่แคม อันเนื่องมาจากพระราชดำริ จังหวัดนคร 11. ประตูระบายน้ำ ขนาดบานระบาย 8.00x8.00 เมตร จำนวน 2 ช่อง และอาคารประกอบพร้อมส่วนประกอบอื่น โครงการประตูล้อมน้ำปากคลองระพีพัฒน์ ตำบลท่าหลวง อำเภอท่าเรือ จังหวัดพระนครศรีอยุธยา 12. โครงการพัฒนาแหล่งน้ำลำน้ำสาขาแม่น้ำป่าสัก อันเนื่องมาจากพระราชดำริ อำเภอจอมทอง จังหวัดเชียงใหม่ 13. โครงการศึกษาความเหมาะสมและวิเคราะห์ผลกระทบสิ่งแวดล้อม อาคารบังคับน้ำในแม่น้ำป่าสัก เชียงใหม่ 14. โครงการศึกษาความเหมาะสมและวิเคราะห์ผลกระทบสิ่งแวดล้อม การพัฒนาระบบชลประทานบริเวณพื้นที่ห้วยเขื่อนรัชชประภา จังหวัดสุราษฎร์ธานี 16. จ้างที่ปรึกษาสำรวจออกแบบ โครงการพัฒนาลุ่มน้ำห้วยหลวงตอนล่าง จังหวัดอุดรธานี 17. ประตูระบายน้ำ ขนาดบานระบาย 15.00x13.20 เมตร จำนวน 5 ช่อง ก่อสร้างประตูระบายน้ำ และอาคารประกอบพร้อมส่วนประกอบอื่น (จ้างเหมา) โครงการประตูระบายน้ำศรีสองรักอันเนื่องมาจากพระราชดำริ จังหวัดเลย 18. ค่าจ้างบริษัทที่ปรึกษาควบคุมงานประตูระบายน้ำ และอาคารประกอบพร้อมส่วนประกอบอื่น โครงการประตูระบายน้ำศรีสองรัก อันเนื่องมาจากพระราชดำริ จังหวัดเลย 19. งานคลองระบายน้ำสาย 3 ความยาว 4.820 กิโลเมตร พร้อมอาคารประกอบ สัญญาที่ 3 (จ้างเหมา) โครงการบรรเทาอุทกภัยเมืองนครศรีธรรมราช อันเนื่องมาจากพระราชดำริ จังหวัดนครศรีธรรมราช



หมายเหตุ : ร้อยละต่องบประมาณ (พ.ร.บ.)

4. สถิติการเบิกจ่ายงบประมาณรวมของกรมชลประทานปีงบประมาณ พ.ศ. 2557 - 2562

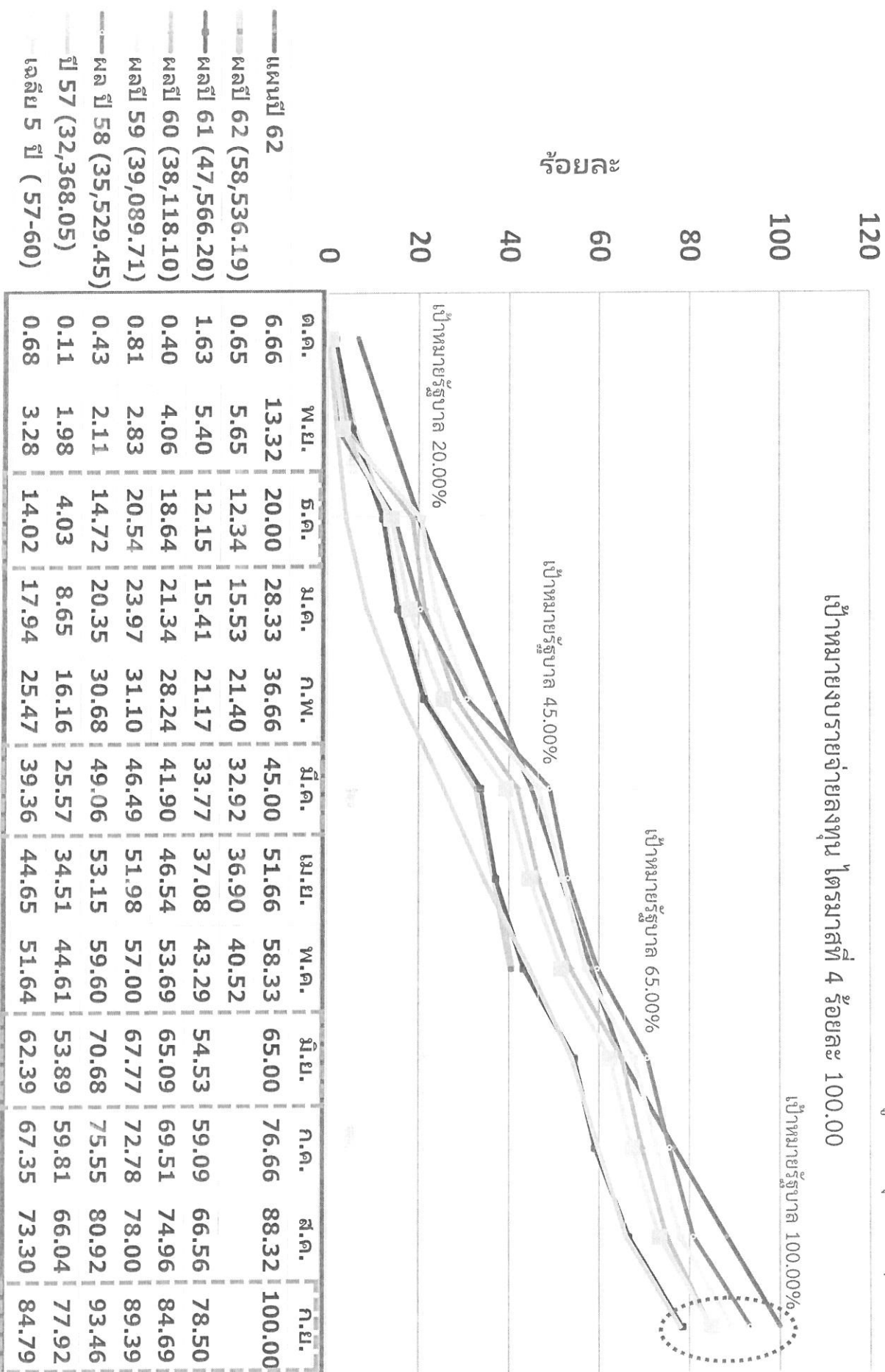
ข้อมูล ณ วันพุธที่ 15 พฤษภาคม 2562



ปีงบประมาณ	ต.ค.	พ.ย.	ธ.ค.	ม.ค.	ก.พ.	มี.ค.	เม.ย.	พ.ค.	มิ.ย.	ก.ค.	ส.ค.	ก.ย.
→ แผนปี 62	10.66	21.33	32.00	39.33	45.66	54.00	61.66	69.32	77.00	84.66	91.32	100.00
— ผลปี 62 (66,472.19)	1.36	6.82	13.73	17.52	23.68	34.85	39.31	43.28				
— ผลปี 61 (55,620.32)	2.36	6.89	13.92	17.98	24.08	36.13	39.97	46.57	56.97	62.30	69.87	81.39
— ผลปี 60 (47,004.27)	1.50	5.94	19.46	23.11	30.30	43.12	48.35	55.72	66.56	71.83	77.86	86.95
— ผลปี 59 (46,708.92)	2.04	3.91	20.86	25.19	32.46	46.68	52.40	58.02	68.24	73.86	79.68	90.69
— ผลปี 58 (43,054.76)	1.76	4.21	16.07	22.04	31.89	48.43	53.28	60.04	71.00	76.28	82.33	94.64
— ผลปี 57 (40,094.61)	1.54	4.73	7.67	12.82	20.33	29.41	38.14	47.74	56.80	63.13	69.69	80.86
— เฉลี่ย 5 ปี (57-61)	1.84	5.14	15.60	20.23	27.81	40.75	46.43	53.62	63.91	69.48	75.89	86.91

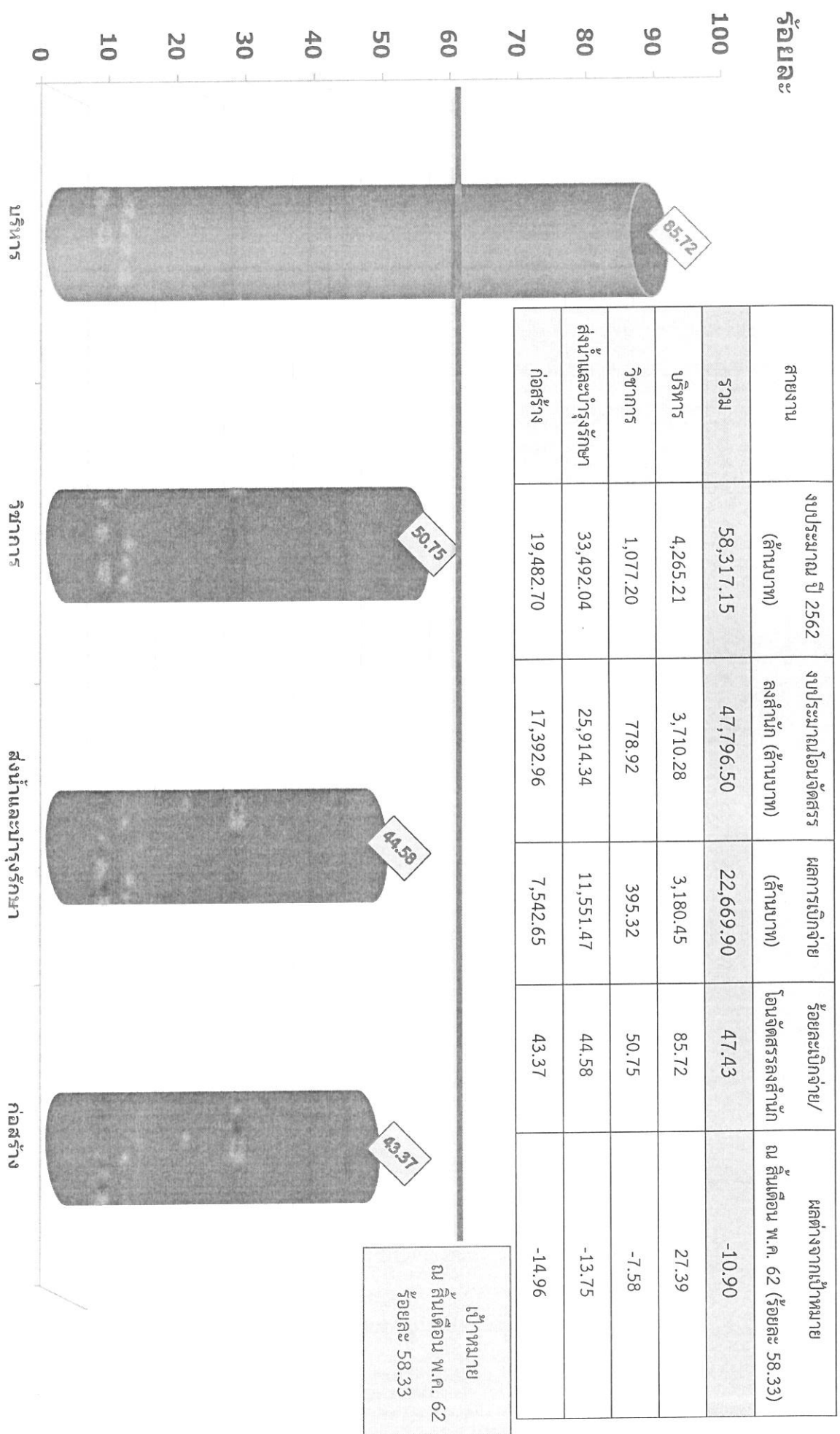
5. สถิติการเบิกจ่ายงบประมาณของกรมชลประทานปีงบประมาณ พ.ศ. 2557 - 2562

ข้อมูล ณ วันพุธที่ 15 พฤษภาคม 2562



6. ผลการเบิกจ่ายงบรายจ่ายลงทุน (พ.ร.บ.62) ของสำนัก/กอง จำแนกตามสายงาน

(ข้อมูลจากระบบ ติดตาม online ณ วันที่ 15 พฤษภาคม 2562)

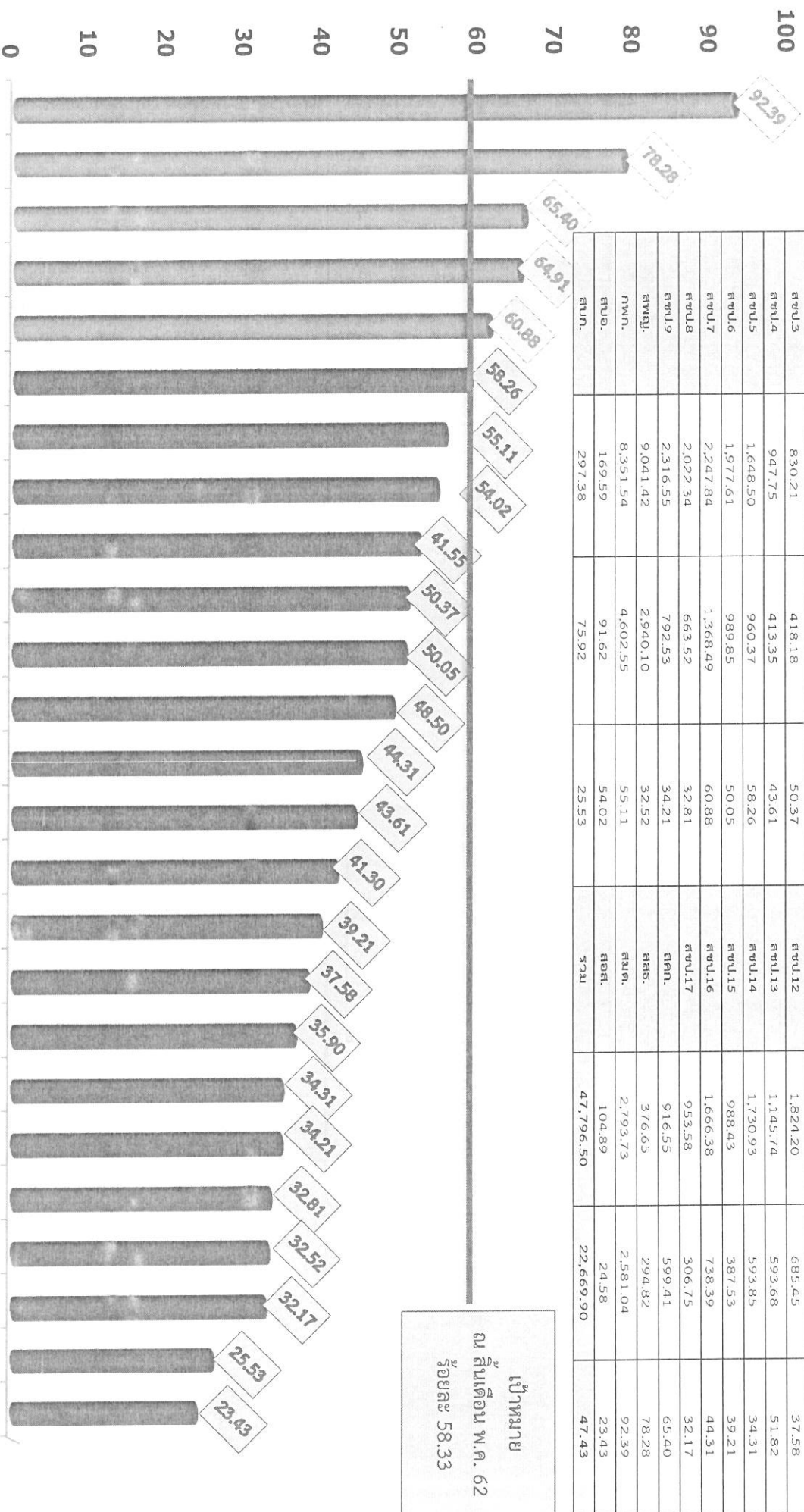


ผลการเบิกจ่ายสูงกว่าเป้าหมายรัฐบาล ผลการเบิกจ่ายต่ำกว่าเป้าหมายรัฐบาล

หมายเหตุ : งบประมาณปี 2562 ยังไม่รวมงบล่าช้า

7. ผลการเบิกจ่ายรายจ่ายลงทุน (พ.ร.บ.62) ของสำนัก/กอง (ข้อมูลจากระบบ ติดตาม online ณ วันที่ 15 พฤษภาคม 2562)

ร้อยละ



หน่วยงาน	จำนวนเงินเบิกจ่าย/พัสดุ (ล้านบาท)	ผลการเบิกจ่าย (ล้านบาท)	ร้อยละเบิกจ่าย/พัสดุ	หน่วยงาน	จำนวนเงินเบิกจ่าย/พัสดุ (ล้านบาท)	ผลการเบิกจ่าย (ล้านบาท)	ร้อยละเบิกจ่าย/พัสดุ
สบป.1	1,226.97	796.41	64.91	สบป.10	1,521.14	628.27	41.30
สบป.2	1,231.75	597.38	48.50	สบป.11	1,464.83	525.83	35.90
สบป.3	830.21	418.18	50.37	สบป.12	1,824.20	685.45	37.58
สบป.4	947.75	413.35	43.61	สบป.13	1,145.74	593.68	51.82
สบป.5	1,648.50	960.37	58.26	สบป.14	1,730.93	593.85	34.31
สบป.6	1,977.61	989.85	50.05	สบป.15	988.43	387.53	39.21
สบป.7	2,247.84	1,368.49	60.88	สบป.16	1,666.38	738.39	44.31
สบป.8	2,022.34	663.52	32.81	สบป.17	953.58	306.75	32.17
สบป.9	2,316.55	792.53	34.21	สคค.	916.55	599.41	65.40
สพอ.	9,041.42	2,940.10	32.52	สอ.ส.	376.65	294.82	78.28
กพท.	8,351.54	4,602.55	55.11	สมท.	2,793.73	2,581.04	92.39
สบอ.	169.59	91.62	54.02	สอ.จ.	104.89	24.58	23.43
สทท.	297.38	75.92	25.53	รวม	47,796.50	22,669.90	47.43

☐ ผลการเบิกจ่ายสูงกว่าเป้าหมายร้อยละ

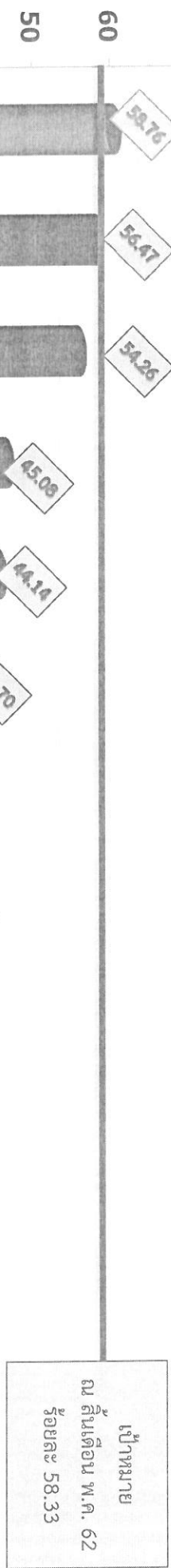
■ ผลการเบิกจ่ายต่ำกว่าเป้าหมายร้อยละ

กองแผนงาน

8. ผลการเบิกจ่ายงบประมาณแหล่งน้ำขนาดใหญ่

(ข้อมูลจากระบบติดตาม online ณ วันที่ 15 พฤษภาคม 2562)

ร้อยละ	หน่วยงาน	งบประมาณโอนจัดสรร (ล้านบาท)	ผลการเบิกจ่าย (ล้านบาท)	หน่วยงาน	งบประมาณโอนจัดสรร (ล้านบาท)	ผลการเบิกจ่าย (ล้านบาท)
100	กส.1 แมกวง	1,440.93	635.99	กส.9 อุทกภัยเมืองจันทบุรีบางซวก , อุบลโครงการขนาดกลางและโครงการป้องกันและบรรเทาภัยจากน้ำ	264.74	143.64
	กส.2 มวกเหล็ก, ปตร.ปากคลองบางบาล	503.96	71.72	กส.10 ต.ป่าชุมตวง, รังสิต , บรรเทาอุทกภัยเมืองนครศรีธรรมราช, อุบลโครงการขนาดกลางและโครงการป้องกันและบรรเทาภัยจากน้ำ	375.04	220.36
90	กส.3 อุบลโครงการขนาดกลาง, ห้วยหลวงตอปล่าง	768.41	166.55	กส.11 อุทกภัยหาดใหญ่, อุบลโครงการป้องกันและบรรเทาภัยจากน้ำ	1,802.53	286.31
	กส.4 ผาสุก	851.41	383.84	กส.12 ห้วยน้ำรี	1,177.32	467.36
	กส.5 ฝายน้ำขาว, น้ำขี้	557.39	124.38	กส.13 อุบลโครงการขนาดกลาง	158.62	89.58
	กส.6 อุบลโครงการขนาดกลางและโครงการป้องกันและบรรเทาภัยจากน้ำ	269.51	93.21	รวม	9,041.42	2,940.10
	กส.7 ห้วยโสมง	518.72	136.90			
	กส.8 คลองหลวงรัชชโลธร, ลาตาวารี PR1	352.84	120.28			



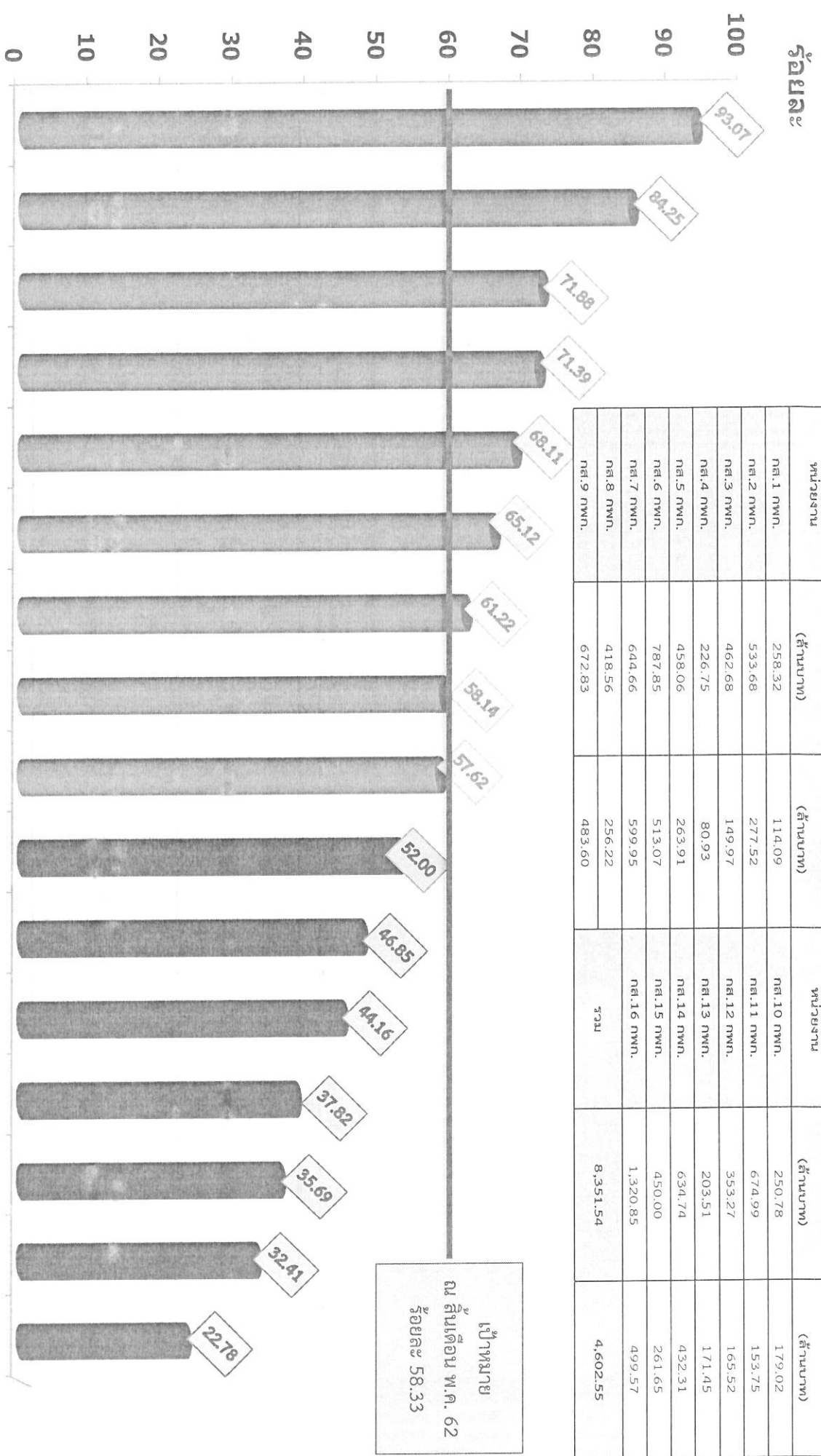
ผลการเบิกจ่ายสูงกว่าเป้าหมายรัฐบาล

ผลการเบิกจ่ายต่ำกว่าเป้าหมายรัฐบาล

9. ผลการเบิกจ่ายงบประมาณ (พ.ร.บ. 62) ของกองพัฒนาแหล่งน้ำขนาดกลาง

(ข้อมูลจากระบบ ติดตาม online ณ วันที่ 15 พฤษภาคม 2562)

หน่วยงาน	งบประมาณโอนจัดสรร (ล้านบาท)	ผลการเบิกจ่าย (ล้านบาท)	หน่วยงาน	งบประมาณโอนจัดสรร (ล้านบาท)	ผลการเบิกจ่าย (ล้านบาท)
กส.1 กวก.	258.32	114.09	กส.10 กวก.	250.78	179.02
กส.2 กวก.	533.68	277.52	กส.11 กวก.	674.99	153.75
กส.3 กวก.	462.68	149.97	กส.12 กวก.	353.27	165.52
กส.4 กวก.	226.75	80.93	กส.13 กวก.	203.51	171.45
กส.5 กวก.	458.06	263.91	กส.14 กวก.	634.74	432.31
กส.6 กวก.	787.85	513.07	กส.15 กวก.	450.00	261.65
กส.7 กวก.	644.66	599.95	กส.16 กวก.	1,320.85	499.57
กส.8 กวก.	418.56	256.22	รวม	8,351.54	4,602.55
กส.9 กวก.	672.83	483.60			



ผลการเบิกจ่ายสูงกว่าเป้าหมายรัฐบาล

ผลการเบิกจ่ายต่ำกว่าเป้าหมายรัฐบาล

10. ผลการเบิกจ่ายงบรายจ่ายลงทุน ของกระทรวงเกษตรและสหกรณ์และกรมคู่เทียบ ปีงบประมาณ พ.ศ. 2562

ที่	หน่วยงาน	งบประมาณหลังโอน เปลี่ยนแปลง (ล้านบาท)	เบิกจ่าย (ล้านบาท)	ร้อยละ
ระดับกระทรวง (ที่มีงบเกิน 10,000 ล้านบาท)				
1	กระทรวงคมนาคม	166,998.03	72,083.04	43.16
2	กระทรวงเกษตรและสหกรณ์	65,631.15	26,420.67	40.26
3	กระทรวงมหาดไทย	66,657.91	15,656.40	23.49
ระดับกรมในกระทรวงเกษตรและสหกรณ์				
1	กรมพัฒนาที่ดิน	2,980.24	1,482.32	49.74
2	กรมชลประทาน	58,193.50	23,102.65	39.70
3	กรมฝนหลวงและการบินเกษตร	1,410.41	246.45	17.47
ระดับกรม (คู่เทียบ)				
1	กรมทางหลวงชนบท	45,070.70	23,654.30	52.48
2	กรมทางหลวง	111,296.64	45,902.00	41.24
3	กรมชลประทาน	58,193.50	23,102.65	39.70
4	กรมโยธาธิการและผังเมือง	24,489.16	7,986.78	32.61

หมายเหตุ : 1. ข้อมูลจากกรมบัญชีกลาง ณ วันที่ 10 พฤษภาคม 2562

2. ค่าเฉลี่ยผลเบิกจ่ายระดับกระทรวง (19 กระทรวง 5 หน่วยงาน) เฉลี่ย 37.57%

3. ค่าเฉลี่ยผลเบิกจ่ายหน่วยงานที่มีงบรายจ่ายลงทุนเกิน 1,000 ล้านบาท (44 หน่วยงาน) เฉลี่ย 36.14%

ปัญหาอุปสรรคการเบิกจ่ายไม่เป็นไปตามเป้าหมายที่รัฐบาลกำหนด

กรมชลประทาน มีงบประมาณรายจ่ายลงทุน ปีงบประมาณ พ.ศ. ๒๕๖๒ วงเงินงบประมาณหลังโอนเปลี่ยนแปลง จำนวน ๕๘,๑๙๓.๕๐ ล้านบาท เบิกจ่ายแล้ว จำนวน ๒๓,๕๗๙.๔๔ ล้านบาท คิดเป็นร้อยละ ๔๐.๕๒ ซึ่งต่ำกว่าเป้าหมายที่รัฐบาลกำหนด ณ สิ้นเดือนพฤษภาคม ๒๕๖๒ ร้อยละ ๑๗.๘๑ จากการตรวจสอบพบปัญหาอุปสรรค ดังนี้

- แก้ไขแบบ/แก้ไขสัญญา ร้อยละ ๓๘.๑๐
- ติดปัญหาเรื่องที่ดิน ร้อยละ ๒๖.๑๙
- ต้องประกาศจัดซื้อจัดจ้างหลายครั้ง ร้อยละ ๑๙.๐๕
- อื่นๆ ร้อยละ ๑๖.๖๖ เช่น เกษตรกรร้องขอให้ส่งน้ำเพื่อทำการเกษตรก่อน เมื่อเกษตรกรเก็บเกี่ยวผลผลิตแล้วเสร็จ จึงจะดำเนินการก่อสร้างได้ ฝนตกหนักในพื้นที่ดำเนินการ งานที่ข้อผูกพันตามสัญญา/งานจ้างเหมา มีเงื่อนไขและระยะเวลาการเบิกจ่ายตามสัญญาไม่สามารถเร่งแผนเบิกจ่ายได้ ติดปัญหาเรื่องการขออนุญาตเข้าศึกษาจากกรมอุทยานฯ และกรมป่าไม้ กระทบต่อการเข้าศึกษาในแต่ละช่วงฤดู รอหมดฤดูกาลเพาะปลูกของเกษตรกรตามข้อตกลง และผู้รับจ้างไม่นำเครื่องจักร เครื่องมือ เข้าปฏิบัติงานตามแผนที่วางไว้ เป็นต้น

โดยจำแนกตามประเภทรายการงานที่มีผลการเบิกจ่ายต่ำกว่าเป้าหมายที่รัฐบาลกำหนด ดังนี้

- งานปรับปรุง ร้อยละ ๓๒.๘๘
- งานยางพารา ร้อยละ ๑๙.๒๔
- งานโอนเปลี่ยนแปลง ร้อยละ ๑๓.๑๓
- งานขุดลอกลำน้ำ ร้อยละ ๗.๘๔
- งานระบบผันน้ำ ร้อยละ ๓.๖๓
- อื่นๆ เช่น งานก่อสร้าง และงานโครงการศึกษา สสำรวจออกแบบ เป็นต้น ร้อยละ ๒๓.๒๘

ปัญหาอุปสรรคการเบิกจ่ายไม่เป็นไปตามเป้าหมายที่รัฐบาลกำหนด จำแนกตามสายงาน ดังนี้

๑. สายงานบริหาร ไม่มีปัญหาอุปสรรคในการเบิกจ่าย เนื่องจากสายงานบริหารเบิกจ่ายได้ร้อยละ ๘๕.๗๒ ซึ่งสูงกว่าเป้าหมายที่รัฐบาลกำหนด ณ สิ้นเดือนพฤษภาคม ๒๕๖๒ ร้อยละ ๓๖.๑๕

๒. สายงานส่งน้ำและบำรุงรักษา เบิกจ่ายได้ร้อยละ ๒๘.๕๑ ซึ่งต่ำกว่าเป้าหมายที่รัฐบาลกำหนด ณ สิ้นเดือนพฤษภาคม ๒๕๖๒ ร้อยละ ๑๖.๔๙ เนื่องจาก

- งานสัญญาดำเนินการล่าช้ากว่าแผน/งานจ้างเหมา มีเงื่อนไขและระยะเวลาการเบิกจ่ายตามสัญญาไม่สามารถเร่งแผนเบิกจ่ายได้

- มีการแก้ไขแบบ/แก้ไขสัญญา

- ต้องประกาศจัดซื้อจัดจ้างหลายครั้ง

- ติดปัญหาเรื่องที่ดิน เช่น อยู่ระหว่างขออนุญาตเข้าใช้พื้นที่/อยู่ระหว่างเวนคืนที่ดิน

- เกษตรกรร้องขอให้ส่งน้ำเพื่อทำการเกษตรก่อน เมื่อเกษตรกรเก็บเกี่ยวผลผลิตแล้วเสร็จ จึงจะดำเนินการก่อสร้างได้

- ฝนตกหนักในพื้นที่ดำเนินการ

๓. สายงานวิชาการ เบิกจ่ายได้ร้อยละ ๒๘.๒๔ ซึ่งต่ำกว่าเป้าหมายที่รัฐบาลกำหนด ณ สิ้นเดือนพฤษภาคม ๒๕๖๒ ร้อยละ ๑๖.๗๖ เนื่องจาก

- ติดปัญหาเรื่องการขออนุญาตเข้าศึกษาจากกรมอุทยานฯ และกรมป่าไม้ กระทบต่อการเข้าศึกษาในแต่ละช่วงฤดู

- แก้ไขสัญญา

๔. สายงานก่อสร้าง เบิกจ่ายได้ร้อยละ ๒๖.๗๗ ซึ่งต่ำกว่าเป้าหมายที่รัฐบาลกำหนด ณ สิ้นเดือน พฤษภาคม ๒๕๖๒ ร้อยละ ๑๘.๒๓ เนื่องจาก
- มีการแก้ไขแบบ/แก้ไขสัญญา
 - ต้องประกาศจัดซื้อจัดจ้างหลายครั้ง
 - ติดปัญหาเรื่องที่ดิน
 - ผู้รับจ้างไม่นำเครื่องจักร เครื่องมือ เข้าปฏิบัติงานตามแผนที่วางไว้

หมายเหตุ : เป้าหมายที่รัฐบาลกำหนด ณ สิ้นเดือนพฤษภาคม พ.ศ. ๒๕๖๒ ร้อยละ ๕๘.๓๓