



เลขที่เอกสาร 11/2565

บันทึกข้อความ

สำนักงานชลประทานที่ ๑
รับที่ E. 1927 / 65
วันที่ 26 เม.ย. 2565

ส่วนราชการ ศูนย์ประสานการปฏิบัติภายใต้สถานการณ์ (COVID-19) กรมชลประทาน โทร. ๐ ๒๒๕๑ ๑๓๕๕
ที่ พ ๑๑/๒๕๖๕ วันที่ ๒๕ เมษายน ๒๕๖๕

เรื่อง รายงานสถานการณ์การแพร่ระบาดของโรคติดเชื้อไวรัสโคโรนา ๒๐๑๙ (COVID-19) กรมชลประทาน

เรียน อช. สำเนา รสบ. รตส. รธร. รธว. ผทว. ผชช. ผู้อำนวยการสำนัก/กอง ศูนย์ กลุ่ม สถาบัน และ คณะทำงานศูนย์

ศูนย์ประสานการปฏิบัติภายใต้สถานการณ์การแพร่ระบาดของโรคติดเชื้อไวรัสโคโรนา ๒๐๑๙ (COVID-19) กรมชลประทาน ขอรายงานสถานการณ์โรคติดเชื้อไวรัสโคโรนา ๒๐๑๙ (COVID-19) ประจำวันจันทร์ที่ ๒๕ เมษายน ๒๕๖๕ ดังนี้

๑) สถานการณ์โรคติดเชื้อ COVID-19 ของโลก มีผู้ป่วยติดเชื้อสะสม ๕๐๙.๕๔๒ ล้านราย รักษาหายแล้ว ๔๖๒.๒๐๐ ล้านราย เสียชีวิต ๖.๒๔๓ ล้านราย

๒) สถานการณ์โรคติดเชื้อ COVID-19 ของประเทศไทย มีผู้ป่วยติดเชื้อสะสม ๔.๑๘๐ ล้านราย รักษาหายแล้ว ๓.๙๗๘ ล้านราย เสียชีวิต ๖,๒๐๑ ราย

๓) สถานการณ์โรคติดเชื้อ COVID-19 ของกรมชลประทาน จากระบบรายงานผลการปฏิบัติงาน ตามมาตรการการป้องกัน COVID-19 (nwfh.rid.go.th) มีผู้ป่วยติดเชื้อสะสม ตั้งแต่ ๑ เม.ย. ๖๔ ถึงปัจจุบัน จำนวน ๓,๑๓๒ ราย รักษาหายแล้ว ๒,๖๐๗ ราย อยู่ระหว่างรักษา ๕๒๕ ราย เป็นเจ้าหน้าที่ส่วนภูมิภาค ๔๕๖ ราย และ ส่วนกลาง ๖๙ ราย โดยในช่วงเดือน เม.ย. ๖๕ มีเจ้าหน้าที่ติดเชื้อ COVID-19 สูงสุดในวันที่ ๒๑ เม.ย. ๖๕ จำนวน ๓๗๕ ราย

๔) ศบค. ปรับพื้นที่สถานการณ์ย่อยและมาตรการป้องกันควบคุมโรคโควิด โดยมีมติปรับระดับพื้นที่ ทั่วประเทศเป็นเฝ้าระวังสูง ๖๕ จังหวัด และนำร่องท่องเที่ยว ๑๒ จังหวัด โดยเริ่มใช้ ๑ พ.ค. ๖๕

๕) แนวทางการจัดการผู้สัมผัสเสี่ยงสูงและผู้ติดเชื้อ COVID-19 จากกระทรวงสาธารณสุข

จึงเรียนมาเพื่อโปรดทราบ

(นางสาวนันทนา เฟื่องคำ)

ผอ.กพร.

เลขานุการศูนย์ประสานการปฏิบัติภายใต้สถานการณ์การแพร่ระบาดของ
ของโรคติดเชื้อไวรัสโคโรนา ๒๐๑๙ (COVID-19) กรมชลประทาน

เรียน รอง ผส.ชป.๑ ผศร. ผอ.ส่วน ผอ.โครงการ ทน.หน่วยงานฝาก และ ทน.ฝ่ายฯส่วนบริหารทั่วไป
เพื่อทราบและแจ้งผู้เกี่ยวข้องทราบต่อไป

(นายสุตชาย พรหมมลมาศ)

ผส.ชป.๑ ๒๖ เม.ย. ๒๕๖๕

นายปฐม สุริยกานต์
ผทท.ชป.๑



COVID-19

@RID



รายงานสถานการณ์การแพร่ระบาดของ
ของโรคติดเชื้อไวรัสโคโรนา 2019 (COVID-19)
ประจำวันจันทร์ที่ 25 เมษายน พ.ศ. 2565



ศูนย์ประสานการปฏิบัติภายใต้สถานการณ์การแพร่ระบาดของ
ของโรคติดเชื้อไวรัสโคโรนา 2019 (COVID-19) กรมชลประทาน



ศูนย์ข้อมูล COVID-19 กรมประชาสัมพันธ์

สถานการณ์ COVID-19 ทั่วโลก

ประจำวันที่ 25 เมษายน 2565 เวลา 10.00 น.

ข้อมูล : Worldometers

ผู้ป่วยติดเชื้อรวม

509,542,737
ราย
+400,058

อาการรุนแรง

42,430
ราย
-214

รักษาหายแล้ว

462,200,736
ราย
+522,016

ผู้เสียชีวิตรวม

6,243,199
ราย
+977

ประเทศไทยอยู่อันดับที่



อันดับที่ Thailand

24

4,180,868
ราย

5 ประเทศ ตามอันดับจำนวนผู้ป่วยสะสม

	1 USA	82,662,748 ราย	+12,969
	2 India	43,059,821 ราย	+2,276
	3 Brazil	30,349,463 ราย	+3,809
	4 France	28,303,931 ราย	+58,954
	5 Germany	24,140,700 ราย	+31,267



ศูนย์ข้อมูล COVID-19 กรมประชาสัมพันธ์

สถานการณ์ COVID-19 ในประเทศไทย

ข้อมูลวันที่ 1 มกราคม - 25 เมษายน 2565

ข้อมูล : กรมควบคุมโรค กระทรวงสาธารณสุข

ผู้ป่วยรายใหม่ในวันนี้

+14,994
ราย

ผู้ป่วยรายใหม่จากระบบเฝ้าระวังและระบบบริการฯ 14,904

ค้นหาผู้ติดเชื้อเชิงรุกในชุมชน 28

จากเรือนจำ / ที่ต้องพึ่ง 19

ผู้เดินทางจากต่างประเทศเข้าสถานกักกันที่รัฐจัดให้ 43

หายป่วยวันนี้

+23,524
ราย

หายป่วยสะสม 1,809,975

หายป่วยสะสมตั้งแต่ปี 63 3,978,469

ผู้ป่วยรักษาอยู่ 174,500

อาการหนัก 1,876 ใส่เครื่องช่วยหายใจ 903

ผู้ป่วยยืนยันสะสม

1,957,433 ราย

ผู้ป่วยยืนยันสะสมตั้งแต่ปี 63

4,180,868 ราย

เสียชีวิตสะสม

6,201 ราย

เพิ่มขึ้น 124 ร้อยละ 0.32

เสียชีวิตสะสมตั้งแต่ปี 63 27,899 ร้อยละ 0.67

จำนวนฉีดวัคซีนสะสม (โดส)

132,633,387 โดส +6,987

ยอดผู้รับวัคซีนเมื่อวันที่ 24 เมษายน 2565

2 +21,225

3 +40,554

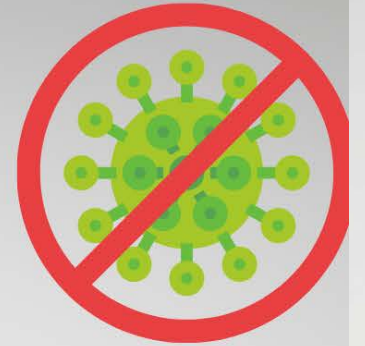
ที่มา : MOPH-IC





ศูนย์ประสานการปฏิบัติภายใต้สถานการณ์การแพร่ระบาดของ
ของโรคติดเชื้อไวรัสโคโรนา 2019 (COVID-19) กรมชลประทาน

สถานการณ์ COVID-19 ใน กรมชลประทาน



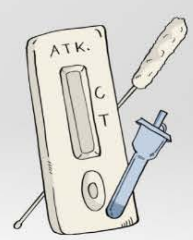
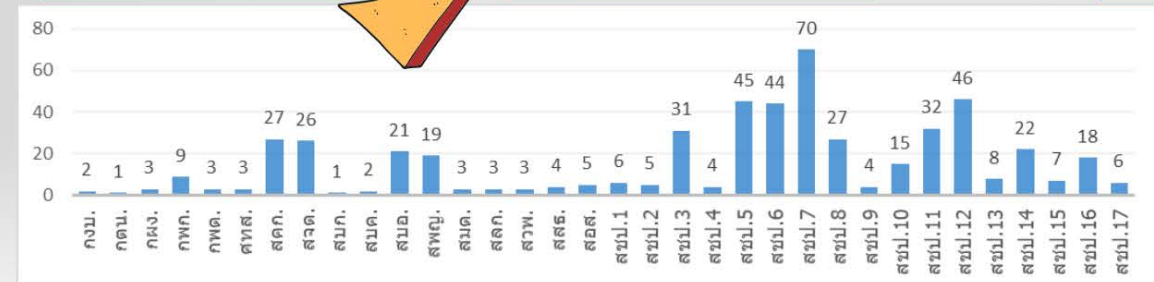
ประจำวันจันทร์ที่ 25 เมษายน พ.ศ. 2565

ผู้ป่วยติดเชื้ออยู่
ระหว่างการรักษา
525 ราย

ส่วนกลาง 69 ราย
ร้อยละ 13.142
ส่วนภูมิภาค 456 ราย
ร้อยละ 86.86



รักษาหายแล้ว
(ตั้งแต่ 1 เม.ย. 64)
2,607 ราย



จำนวน
บุคลากรทั้งหมด
18,483 คน

ส่วนกลาง
6,146 คน
ส่วนภูมิภาค
12,337 คน

ผู้มีความเสี่ยง
อยู่ระหว่างสังเกตอาการ
รวม 59 ราย

ส่วนกลาง 9 ราย
ร้อยละ 15.25
ส่วนภูมิภาค 50 ราย
ร้อยละ 84.75

มาตรการลดความแออัด
ในที่ทำงาน

บันทึก ด่วนที่สุด ที่ 0212/ว 1386
ลงวันที่ 11 เม.ย. 65
ตั้งแต่วันที่ 19 เม.ย. - 6 พ.ค. 65
ให้หน่วยงานวางแผนบุคลากรในองค์กร
ปฏิบัติราชการที่บ้าน
(Work from Home) ร้อยละ 80



ข้อมูลจาก rwfh.rid.go.th

บุคลากรกรมชลประทาน

ปฏิบัติงาน ณ ที่ทำการ
ร้อยละ 36.49

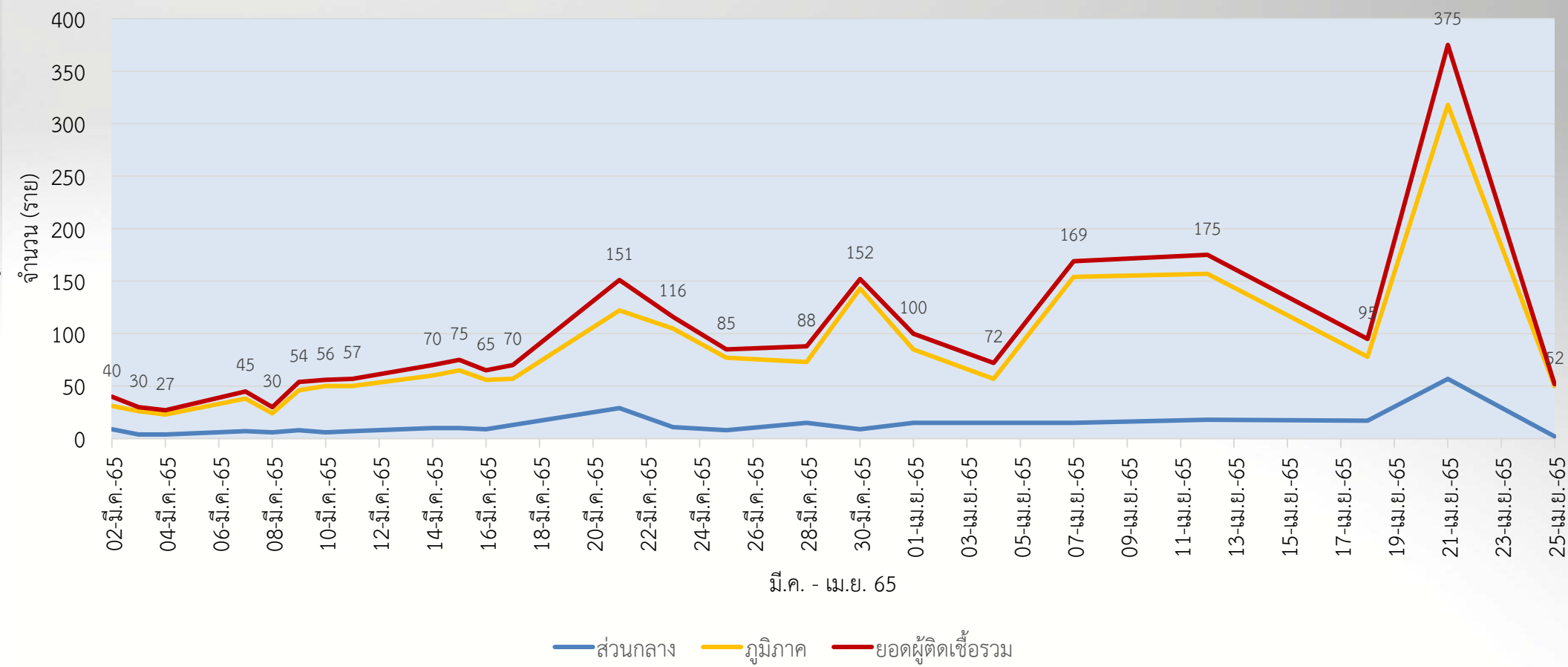


ปฏิบัติงานจากบ้าน
ปฏิบัติงานภาคสนาม
ร้อยละ 63.51



ข้อมูล ณ วันที่ 25 เมษายน 2565
(ส่งข้อมูลให้ กระทรวงฯ ทุกวันจันทร์)

จำนวนผู้ติดเชื้อ COVID-19 เดือน มี.ค. - เม.ย. 65 กรมชลประทาน



— ส่วนกลาง — ภูมิภาค — ยอดผู้ติดเชื้อรวม

ตารางแสดงจำนวนผู้ติดเชื้อ COVID-19 ของสำนัก/กอง ในเดือน เม.ย. 65

หน่วยงาน	เดือน เม.ย. 65		
	จำนวนบุคลากรทั้งหมด	จำนวนผู้ป่วยติดเชื้อ อยู่ระหว่างการรักษา	ร้อยละการติดเชื้อ
ส่วนกลาง			
สลก.	202	3	1.49
กงบ.	142	2	1.41
กผง.	109	3	2.75
กพก.	706	9	1.27
กพด.	102	3	2.94
ศทส.	96	3	3.13
สคก.	1,787	27	1.51
สจด.	462	26	5.63
สบค.	150	2	1.33
สพญ.	681	19	2.79
สสธ.	371	4	1.08
สอส.	219	5	2.28
สมด.	249	3	1.20
สบอ.	488	21	4.30
สบก.	146	1	0.68
สวพ.	122	3	2.46
กตน.	27	1	3.70
กพร.	11	0	0.00
กสช.	22	0	0.00
กปพ.	23	0	0.00
สพช.	31	0	0.00
รวม	6,146	135	2.20

หน่วยงาน	เดือน เม.ย. 65		
	จำนวนบุคลากรทั้งหมด	จำนวนผู้ป่วยติดเชื้อ อยู่ระหว่างการรักษา	ร้อยละการติดเชื้อ
ส่วนภูมิภาค			
สขป.1	636	6	0.94
สขป.2	685	5	0.73
สขป.3	825	31	3.76
สขป.4	630	4	0.63
สขป.5	748	45	6.02
สขป.6	945	44	4.66
สขป.7	612	70	11.44
สขป.8	921	27	2.93
สขป.9	858	4	0.47
สขป.10	1,012	15	1.48
สขป.11	708	32	4.52
สขป.12	1,058	46	4.35
สขป.13	878	8	0.91
สขป.14	494	22	4.45
สขป.15	531	7	1.32
สขป.16	429	18	4.20
สขป.17	367	6	1.63
รวม	12,337	390	3.16



ส่วนกลาง
 จำนวนผู้ป่วย 135 ราย

ส่วนภูมิภาค
 จำนวนผู้ป่วย 390 ราย

รวมทั้งสิ้น 525 ราย
 ข้อมูลจากระบบ rwfh.rid.go.th



ศูนย์ข้อมูล
COVID-19
กรมชลประทาน

ศบค. ปรับระดับพื้นที่สถานการณ์ย่อย ทั่วราชอาณาจักร เริ่ม 1 พ.ค. 65

- พื้นที่เฝ้าระวังสูง 65 จังหวัด
 - พื้นที่นำร่องท่องเที่ยว 12 จังหวัด
- **ไม่มีพื้นที่ควบคุมสูงสุดและเข้มงวด พื้นที่ควบคุมสูงสุด
พื้นที่ควบคุม และพื้นที่เฝ้าระวัง

1. พื้นที่เฝ้าระวังสูง 65 จังหวัด

กาฬสินธุ์ กำแพงเพชร จันทบุรี ฉะเชิงเทรา
ชัยนาท ชัยภูมิ ชุมพร เชียงราย ตรัง ตราด ตาก
นครนายก นครปฐม นครพนม นครราชสีมา
นครศรีธรรมราช นครสวรรค์ นราธิวาส น่าน บึงกาฬ
บุรีรัมย์ ประจวบคีรีขันธ์ ปราจีนบุรี ปัตตานี
พระนครศรีอยุธยา พะเยา พัทลุง พิจิตร พิษณุโลก
เพชรบูรณ์ เพชร มหาสารคาม มุกดาหาร แม่ฮ่องสอน
ยโสธร ยะลา ร้อยเอ็ด ระนอง ราชบุรี ลพบุรี ลำปาง
ลำพูน เลย ศรีสะเกษ สกลนคร สตูล สมุทรปราการ
สมุทรสงคราม สมุทรสาคร สระแก้ว สระบุรี สิงห์บุรี
สุโขทัย สุพรรณบุรี สุราษฎร์ธานี สุรินทร์หนองคาย
หนองบัวลำภู อ่างทอง อำนาจเจริญ อุตรดิตถ์
อุทัยธานี อุบลราชธานี

2. พื้นที่นำร่องท่องเที่ยว 12 จังหวัด

กรุงเทพมหานคร กระบี่ กาญจนบุรี ชลบุรี เชียงใหม่
นนทบุรี ปทุมธานี พังงา เพชรบุรี ภูเก็ต ระยอง สงขลา
(จังหวัดอื่นดำเนินการบางพื้นที่) ใช้มาตรการเดียวกับพื้นที่เฝ้าระวัง



มาตรการป้องกันควบคุมโรคโควิด 19

สำหรับพื้นที่นำร่องการท่องเที่ยว และพื้นที่เฝ้าระวังสูง

ประชุมศบค. 22 เม.ย. 65

1. คงมาตรการป้องกันควบคุมโรคโควิด 19 แบบบูรณาการ ตามระดับพื้นที่สถานการณ์ทั่วราชอาณาจักร 1 พฤศจิกายน 2564 ทั้งนี้ทุกพื้นที่ ปิดสถานบริการ สถานบันเทิง และสถานบริการอื่นในลักษณะคล้ายกัน
2. ปรับมาตรการบริโภคเครื่องดื่มที่มีแอลกอฮอล์ในร้านอาหาร หรือสถานที่ที่มีลักษณะเดียวกัน ทั้งในพื้นที่นำร่องการท่องเที่ยว และพื้นที่เฝ้าระวังสูง ดังนี้
 - การจำกัดเวลาในการบริโภคเครื่องดื่มที่มีแอลกอฮอล์ จากไม่เกิน 23.00 น. เป็น **ไม่เกิน 24.00 น.**
 - คงการจำกัดประเภทร้านอาหารที่บริโภคเครื่องดื่มที่มีแอลกอฮอล์ได้ ต้องเป็นร้านอาหารที่ผ่าน SHA+ หรือ Thai Stop COVID 2 Plus เท่านั้น และตามมาตรการ COVID Free Setting
3. คงมาตรการสำหรับสถานบริการ สถานประกอบการคล้ายสถานบริการ สถานบันเทิง ผับ บาร์ คาราโอเกะ ให้ผู้ประกอบการ **เปิดดำเนินการในรูปแบบร้านอาหารได้ตามมาตรการที่กำหนด** โดยขออนุญาตจากคณะกรรมการโรคติดต่อจังหวัด/กทม. ได้ เมื่อมีความพร้อมโดยไม่กำหนดระยะเวลา
4. Work From Home ให้เป็นไปตามความเหมาะสม และการพิจารณาของหน่วยงาน



แนวทางการจัดการ ผู้สัมผัสเสี่ยงสูงของผู้ป่วย/ผู้ติดเชื้อโควิด-19

ผู้สัมผัสใกล้ชิดเสี่ยงสูง



กักตัวที่บ้าน
Home Quarantine
5 วัน



สังเกตอาการตนเอง
Self-Monitoring
5 วัน



กักตัวอยู่ที่บ้าน
ตรวจสอบอาการป่วยทุกวัน

- ตรวจ ATK **วันที่ 5**
หลังสัมผัสใกล้ชิดผู้ป่วยครั้งสุดท้าย
- หรือหากมีอาการ ตรวจ ATK ทันที



หากพบติดเชื้อด้วย ATK
ให้ลงทะเบียน โทร. 1330 สปสช.
เพื่อรับการดูแลแบบผู้ป่วยนอก
และแยกกักกันตนเอง
(Outpatient with Self
Isolation)

ออกนอกพื้นที่ได้
ตรวจ ATK **วันที่ 10**
หลังสัมผัสใกล้ชิดผู้ป่วยครั้งสุดท้าย

1. ไปทำงานได้ แยกพื้นที่กับผู้อื่น
2. ปฏิบัติตามมาตรการ Universal Prevention
3. งดไปสถานที่สาธารณะ
4. งดร่วมกิจกรรมรวมกลุ่มคนจำนวนมาก
5. งดใช้ขนส่งสาธารณะที่หนาแน่น

สแกนเพื่ออ่าน
คู่มือฉบับประชาชน
การรักษาแบบผู้ป่วยนอก
และแยกกักกันตนเอง
(Outpatient
with Self
Isolation)

- สัมผัสใกล้ชิด กับ**
- 1 ผู้ป่วยเข้าข่าย (Probable)
พบผลบวก ตรวจด้วย ATK หรือ
 - 2 ผู้ป่วยยืนยัน (Confirm)
พบผลบวก ตรวจด้วย RT-PCR
 - 3 ผู้ติดเชื้อไม่แสดงอาการ
พบผลบวก ตรวจด้วย RT-PCR / ATK



มาตรการสำหรับผู้สัมผัส ของผู้ป่วย/ผู้ติดเชื้อโควิด 19

ปรับปรุง วันที่ 20 เมษายน 2565



หมายถึง

นิยามผู้สัมผัสใกล้ชิดเสี่ยงสูง

ผู้ที่ไม่สวมหน้ากาก หรือไม่ได้ใส่ Personal Protective Equipment (PPE)
ตามมาตรฐานตลอดช่วงเวลาที่มีการสัมผัส และ



- **ใกล้ชิด/พูดคุย** กับผู้ป่วย/ผู้ติดเชื้อโควิด-19 ในระยะ 2 เมตร
นานกว่า 5 นาที (หรือถูกไอจามรดจากผู้ป่วย) ในวันเริ่มป่วย หรือ
ก่อนมีอาการ 2-3 วัน หรือ
- **อยู่ในสถานที่ปิด** ไม่มีอากาศถ่ายเท ร่วมกับผู้ป่วย/
ผู้ติดเชื้อโควิด-19 นานกว่า 30 นาที

