



บันทึกข้อความ

ส่วนราชการ ฝ่ายตะกอนและคุณภาพน้ำ ส่วนอุทกวิทยา โทร. ๐ ๒๖๖๗ ๐๙๖๙

๕๐๓. 10๙๖ / ๓๕.๒ ๖๓

ที่ E สบอ(ตค.)๐๓/ ๕๐๓/๓๕๖๓

วันที่ ๓ เมษายน ๒๕๖๓

เรื่อง ขอกความอนุเคราะห์ตอบแบบสอบถามเกี่ยวกับการให้ลำดับความสำคัญในการเลือกจุดติดตั้ง
สถานีสำรวจตะกอนแขวนลอยของผู้ปฏิบัติการ

เรียน ผอช.ภาค ๑-๘ ผ่าน ผอท.บอ.

ด้วยฝ่ายตะกอนและคุณภาพน้ำ ส่วนอุทกวิทยา มีความประสงค์ที่จะขอสำรวจการให้ลำดับความสำคัญในการเลือกจุดติดตั้งสถานีสำรวจตะกอนแขวนลอยของผู้ปฏิบัติ เพื่อนำผลการวิเคราะห์ข้อมูลไปใช้ประโยชน์ในการปรับปรุง พัฒนา ในการติดตั้งสถานีสำรวจตะกอนแขวนลอยสถานีเปิดใหม่/ปรับปรุงสถานีเดิม ให้มีความถูกต้อง ปลอดภัย และสะดวกในการปฏิบัติงาน เพื่อได้มาซึ่งข้อมูลตะกอนแขวนลอยที่ถูกต้องสมบูรณ์ตามหลักวิชาการ

ดังนั้น จึงขอกความอนุเคราะห์บุคลากรที่เกี่ยวข้องของศูนย์อุทกวิทยาชลประทานภาค ๑-๘ คือ หัวหน้าฝ่ายปฏิบัติการอุทกวิทยา และหัวหน้าหน่วยสำรวจอุทกวิทยา ตอบแบบสอบถามภายในวันที่ ๒๐ เมษายน พ.ศ. ๒๕๖๓ ดังเอกสารแนบ หากมีข้อสงสัยสามารถสอบถามข้อมูลได้ที่ ฝ่ายตะกอนและคุณภาพน้ำ เบอร์โทรศัพท์ ๐ ๒๖๖๗ ๐๙๖๙ และส่งกลับแบบสอบถามทางอีเมล sedridwq@gmail.com หรือทางโทรสาร ๐ ๒๒๔๓ ๖๙๓๒

จึงเรียนมาเพื่อโปรดพิจารณา ให้ความอนุเคราะห์แจ้งเวียนบุคลากรในสังกัดตอบแบบสอบถามดังกล่าว และขอขอบคุณมา ณ. โอกาสนี้

ผ่าน

(นายอดิศร จำปาทอง)
ผอท.บอ.

- 3 ๓๓.๘. 2563

(นางสาวอารีรัตน์ อนุชน)
ตค.บอ.



ฝ่ายตะกอนและคุณภาพน้ำ ส่วนอุทกวิทยา
สำนักอุทกวิทยาและบริหารจัดการน้ำ
กรมชลประทาน

สำรวจการให้ลำดับความสำคัญในการเลือกจุดติดตั้งสถานีสำรวจตะกอนแขวนลอยของผู้ปฏิบัติการ

ศูนย์อุทกวิทยาชลประทานภาค.....หน่วยวัดน้ำที่.....
ผู้ตอบแบบสอบถาม.....ตำแหน่ง.....

คำชี้แจง ขอความร่วมมือในการตอบแบบสอบถามให้ตรงกับข้อเท็จจริง ซึ่งแบบสอบถามนี้ไม่ส่งผลกระทบต่อศูนย์ฯ ใดๆ ทั้งสิ้น
โดยขอให้ท่านกรอกข้อมูลตรงกับคำตอบของท่าน และเติมค่าลงในช่องว่างที่ตรงกับคำตอบของท่าน

วัตถุประสงค์ : เพื่อประเมินปัจจัยที่ผู้ปฏิบัติการเล็งเห็นว่ามีความสำคัญต่อการเลือกตำแหน่งจุดติดตั้งสถานีสำรวจตะกอนแขวนลอย

ให้ท่านกรอกคะแนนตามลำดับความสำคัญในการเลือกจุดติดตั้งสถานีสำรวจตะกอนแขวนลอย ตามประสบการณ์การทำงานของท่าน

ปัจจัย	ระดับ ความสำคัญ ¹	เรียงลำดับ ²
1.ตั้งสถานีตรวจวัดตะกอนแขวนลอยควบคู่กับสถานีตรวจวัดน้ำ		
2.การตั้งสถานีตรวจวัดตะกอนแขวนลอยหลังสบน้ำ ควรตั้งห่างจากสบน้ำเป็นระยะ 5-10 เท่า ของความกว้างหน้าตัดลำน้ำบริเวณน้ำสบกัน (รูปที่ 1)		
3.หลีกเลี่ยงการตั้งสถานีตรวจวัดน้ำบริเวณน้ำนิ่ง หรือน้ำเห่อ		
4.ลักษณะของหน้าตัดลำน้ำมีผลต่อการไหลของน้ำในลำน้ำและบริเวณที่ราบน้ำท่วมถึง		
5.ไม่ตั้งสถานีตรวจวัดตะกอนแขวนลอยในบริเวณโค้งน้ำที่เกิดการกัดเซาะ หรือ บริเวณตลิ่งที่เกิดการกัดเซาะ (รูปที่ 2)		
6.ไม่ตั้งสถานีตรวจวัดในบริเวณที่มีการรบกวนการไหลของน้ำ เช่น บริเวณสะพาน หรือ บริเวณที่มีการสูบน้ำจำนวนมาก		
7.สถานีที่ติดตั้งจะต้องเข้าถึงง่าย สะดวก และปลอดภัย		
8.การติดตั้งสถานีควรเป็นสถานที่จุดเดิมตลอดไม่ควรเปลี่ยนแปลงๆ		

¹ ระดับความสำคัญ มี 5 ระดับคือ

ระดับ 5 สำคัญมากที่สุด

ระดับ 4 สำคัญมาก

ระดับ 3 สำคัญปานกลาง

ระดับ 2 สำคัญน้อย

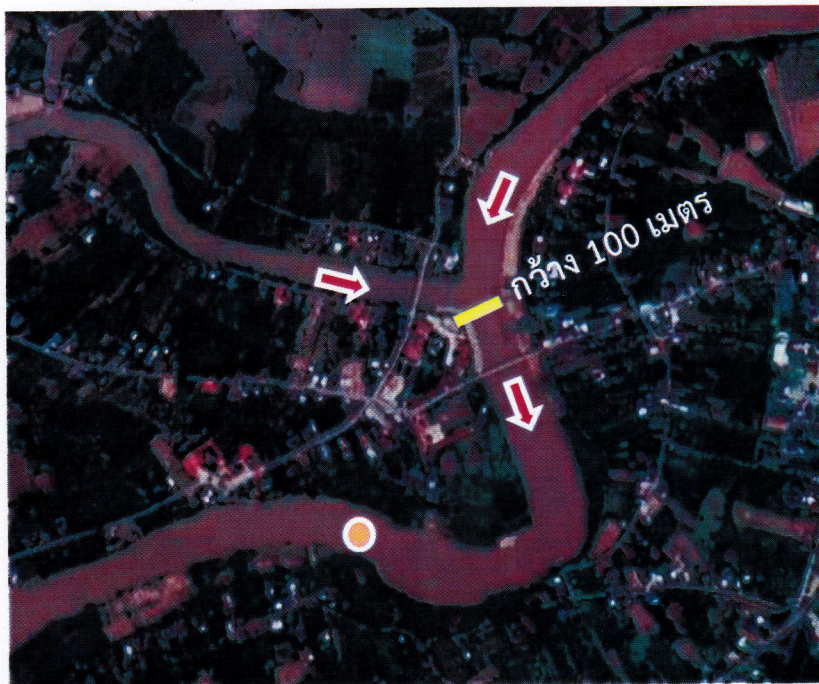
ระดับ 1 สำคัญน้อยที่สุด

² ให้เรียงลำดับความสำคัญจาก 1 ไป 8 โดย 8 มีความสำคัญมากที่สุด 7,6,4,4,3,2,1 รองลงไปตามลำดับ 1 คือสำคัญในลำดับสุดท้าย

ท่านคิดว่าควรมีการบันทึกภาพลักษณะและการเปลี่ยนแปลงของสถานีตรวจวัดทุกครั้งที่ทำ การสำรวจหรือไม่

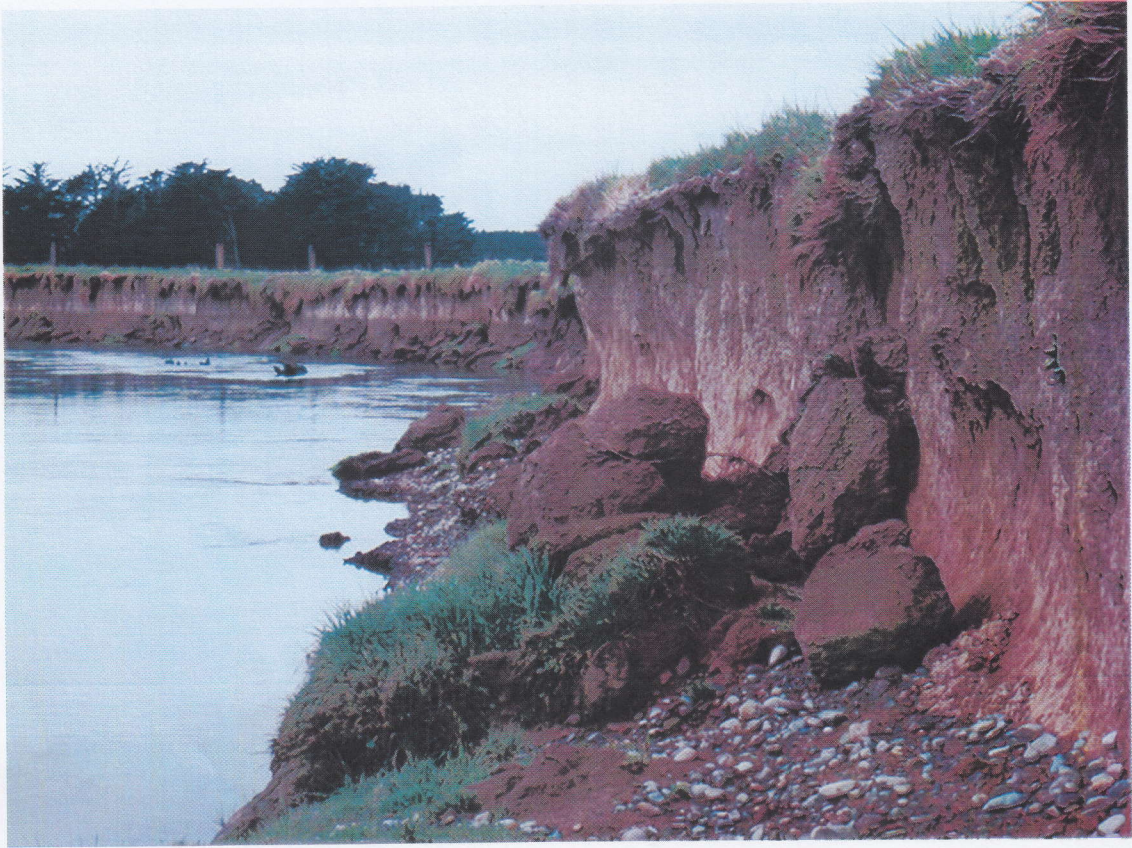
ข้อเสนอแนะ

-ขอขอบคุณทุกท่านที่ให้ความร่วมมือในการตอบแบบสอบถาม-



รูปที่ 1 แสดงหน้าตัดบริเวณสบน้ำที่มีความกว้างประมาณ 100 เมตร

ดังนั้นควรตั้งสถานีที่บริเวณจุดสี่มุมที่อยู่ห่างจากจุดสบน้ำ 10 เท่า ซึ่งก็คือระยะ 1000 เมตร (ที่มา: google earth)



รูปที่ 2 แสดงตลิ่งที่เกิดการกัดเซาะโดยลำน้ำ (ที่มา : <https://www.landcareresearch.co.nz>)