



บันทึกข้อความ

ส่วนราชการ ศูนย์ประสานการปฏิบัติภายใต้สถานการณ์ (COVID-19) กรมชลประทาน โทร. ๐ ๒๒๔๑ ๑๓๙๙
ที่ พ ๕/๒๕๖๕ วันที่ ๑๔ มีนาคม ๒๕๖๕

เรื่อง รายงานสถานการณ์การแพร่ระบาดของโรคติดเชื้อไวรัสโคโรนา ๒๐๑๙ (COVID-19) กรมชลประทาน
เรียน อธช. สำเนา รธบ. รธส. รธร. รธว. ผทว. ผชช. ผู้อำนวยการสำนัก/กอง ศูนย์ กลุ่ม สถาบัน และ คณะทำงานศูนย์

ศูนย์ประสานการปฏิบัติภายใต้สถานการณ์การแพร่ระบาดของโรคติดเชื้อไวรัสโคโรนา ๒๐๑๙ (COVID-19) กรมชลประทาน ขอรายงานสถานการณ์โรคติดเชื้อไวรัสโคโรนา ๒๐๑๙ (COVID-19) ประจำวันจันทร์ที่ ๑๔ มีนาคม ๒๕๖๕ ดังนี้

๑) สถานการณ์โรคติดเชื้อ COVID-19 ของโลก มีผู้ป่วยติดเชื้อสะสม ๔๕๘.๕๒๒ ล้านราย รักษาหายแล้ว ๓๙๑.๕๙๐ ล้านราย เสียชีวิต ๖.๐๖๖ ล้านราย

๒) สถานการณ์โรคติดเชื้อ COVID-19 ของประเทศไทย มีผู้ป่วยติดเชื้อสะสม ๓.๒๐๖ ล้านราย รักษาหายแล้ว ๒.๙๕๗ ล้านราย เสียชีวิต ๒,๐๘๐ ราย

๓) สถานการณ์โรคติดเชื้อ COVID-19 ของกรมชลประทาน จากระบบรายงานผลการปฏิบัติงาน ตามมาตรการการป้องกัน COVID-19 (rwfh.rid.go.th) มีผู้ป่วยติดเชื้อสะสม ตั้งแต่ ๑ เม.ย. ๖๔ ถึงปัจจุบัน จำนวน ๑,๒๕๗ ราย รักษาหายแล้ว ๙๐๕ ราย อยู่ระหว่างรักษา ๓๕๒ ราย เป็นเจ้าหน้าที่ส่วนภูมิภาค ๓๐๒ ราย และ ส่วนกลาง ๕๐ ราย โดยในช่วงเดือน มี.ค. ๖๕ มีเจ้าหน้าที่ติดเชื้อ COVID-19 สูงสุดในวันที่ ๑๔ มี.ค. ๖๕ จำนวน ๗๐ ราย

๔) กระทรวงเกษตรและสหกรณ์ให้ส่วนราชการพิจารณาวางแผนให้บุคลากรปฏิบัติราชการ ที่บ้าน (Work from Home) ภายใต้สถานการณ์การติดเชื้อไวรัสโคโรนา ๒๐๑๙ (COVID-19) ตั้งแต่วันที่ ๑๖ - ๓๑ มีนาคม ๒๕๖๕ ในสัดส่วนร้อยละ ๘๐ ตามบันทึก กษ ๐๒๑๒/ว๙๖๗ ลงวันที่ ๑๑ มีนาคม ๒๕๖๕

๕) แนวทางการเข้าสู่ระบบการรักษาเมื่อตรวจพบเชื้อ COVID-19 กรณีผลตรวจ ATK เป็นบวก จากสำนักงานปลัดกระทรวงสาธารณสุข

จึงเรียนมาเพื่อโปรดพิจารณา

เรียน ผอ.ส่วน ผอช.ภาค และ ทน.๑-๙ บอ.

(นางสาวนันทนา เพ็งคำ)

เพื่อโปรดทราบ

ผอ.กพร.

เลขานุการศูนย์ประสานการปฏิบัติภายใต้สถานการณ์การแพร่ระบาดของ
ของโรคติดเชื้อไวรัสโคโรนา ๒๐๑๙ (COVID-19) กรมชลประทาน

(นางจิตตาภา ทุมวงษา)

ผบท.บอ.

๑๕ มีนาคม ๒๕๖๕



COVID-19

@RID

รายงานสถานการณ์การแพร่ระบาดของ
ของโรคติดเชื้อไวรัสโคโรนา 2019 (COVID-19)
ประจำวันจันทร์ที่ 14 มีนาคม พ.ศ. 2565



ศูนย์ประสานการปฏิบัติภายใต้สถานการณ์การแพร่ระบาดของ
ของโรคติดเชื้อไวรัสโคโรนา 2019 (COVID-19) กรมชลประทาน



ศูนย์ข้อมูล COVID-19 กรมประชาสัมพันธ์

สถานการณ์ COVID-19 ทั่วโลก

ประจำวันที่ 15 มีนาคม 2565 เวลา 10.00 น.

ข้อมูล : Worldometers

ผู้ป่วยติดเชื้อรวม

458,522,738
ราย
+1,326,815

อาการรุนแรง

65,529
ราย
-210

รักษาหายแล้ว

391,590,397
ราย
+1,125,728

ผู้เสียชีวิตรวม

6,066,047
ราย
+3,514

ประเทศไทยอยู่อันดับที่


อันดับที่ Thailand
17
ราย
สะสมทั้งหมด 3,206,955

5 ประเทศ ตามอันดับจำนวนผู้ป่วยสะสมรวมย้อนหลัง 7 วัน

	ยอดรวมผู้ป่วยย้อนหลัง 7 วัน	ผู้ป่วยสะสมทั้งหมด
 1 South Korea	+2,100,189 ราย	6,866,222
 2 Germany	+1,412,024 ราย	17,240,479
 3 Vietnam	+1,205,748 ราย	6,112,648
 4 Netherlands	+460,981 ราย	7,168,183
 5 France	+456,818 ราย	23,514,144



ศูนย์ข้อมูล COVID-19 กรมประชาสัมพันธ์

สถานการณ์ COVID-19 ในประเทศไทย

ข้อมูลวันที่ 1 มกราคม - 14 มีนาคม 2565

ข้อมูล : กรมควบคุมโรค กระทรวงสาธารณสุข

ผู้ป่วยรายใหม่ในวันนี้

+22,130
ราย

ผู้ป่วยรายใหม่จากระบบเฝ้าระวังและระบบบริการฯ 21,767

ค้นหาผู้ติดเชื้อเชิงรุกในชุมชน 267

จากเรือนจำ / ที่ต้องพึ่ง 69

ผู้เดินทางจากต่างประเทศเข้าสู่สถานที่กักกันที่รัฐจัดให้ 27

ผู้ป่วยยืนยันสะสม

983,520 ราย

ผู้ป่วยยืนยันสะสมตั้งแต่ปี 63

3,206,955 ราย

หายป่วยวันนี้

+23,508
ราย

หายป่วยสะสม 788,794

หายป่วยสะสมตั้งแต่ปี 63 2,957,288

ผู้ป่วยรักษาอยู่ 225,889

อาการหนัก 1,353 ใส่เครื่องช่วยหายใจ 453

เสียชีวิตสะสม

2,080 ราย

เพิ่มขึ้น 69 ร้อยละ 0.21

เสียชีวิตสะสมตั้งแต่ปี 63 23,778 ร้อยละ 0.74

จำนวนฉีดวัคซีนสะสม (โดส)

126,158,379 +28,868

ยอดผู้รับวัคซีนเมื่อวันที่ 13 มีนาคม 2565

2 +5,984
ที่นำ : MOPH-IC

3 +36,303





ศูนย์ประสานการปฏิบัติภายใต้สถานการณ์การแพร่ระบาดของ
ของโรคติดเชื้อไวรัสโคโรนา 2019 (COVID-19) กรมชลประทาน

สถานการณ์ COVID-19 ใน กรมชลประทาน



ประจำวันจันทร์ที่ 14 มีนาคม พ.ศ. 2565



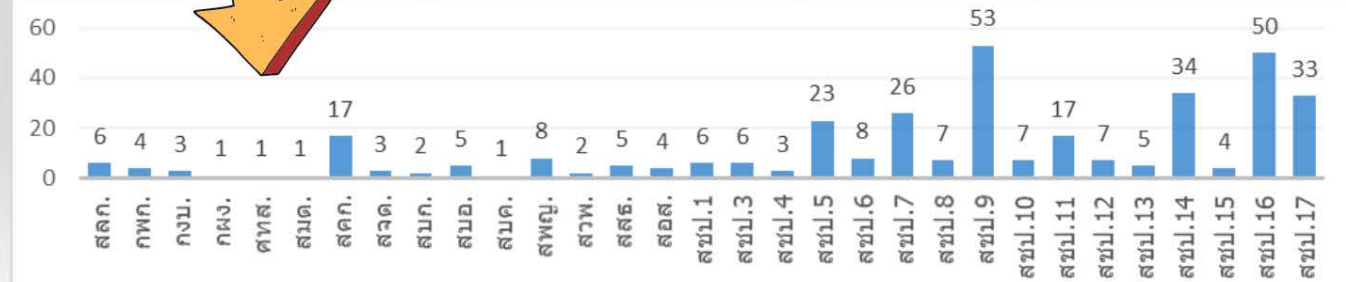
ผู้ป่วยติดเชื้ออยู่
ระหว่างการรักษา
352 ราย

ส่วนกลาง 50 ราย
ร้อยละ 14.20

ส่วนภูมิภาค 302 ราย
ร้อยละ 85.80



รักษาหายแล้ว
(ตั้งแต่ 1 เม.ย. 64)
905 ราย



ผู้มีความเสี่ยง
อยู่ระหว่างสังเกตอาการ
รวม 287 ราย

ส่วนกลาง 52 ราย
ร้อยละ 18.12

ส่วนภูมิภาค 235 ราย
ร้อยละ 85.80

ผู้มีความเสี่ยงสะสม
ตั้งแต่ 1 เม.ย. 64
รวม 2,731 ราย

ส่วนกลาง 641 ราย
ร้อยละ 23.47

ส่วนภูมิภาค 2,090 ราย
ร้อยละ 76.53

มาตรการลดความแออัด
ในที่ทำงาน

บันทึกด่วนที่สุด ที่ 0212/ว 772
ลงวันที่ 28 ก.พ. 65
ตั้งแต่วันที่ 1 - 15 มี.ค. 65
ให้หน่วยงานวางแผนบุคลากรในองค์กร
ปฏิบัติราชการที่บ้าน
(Work from Home) ร้อยละ 80

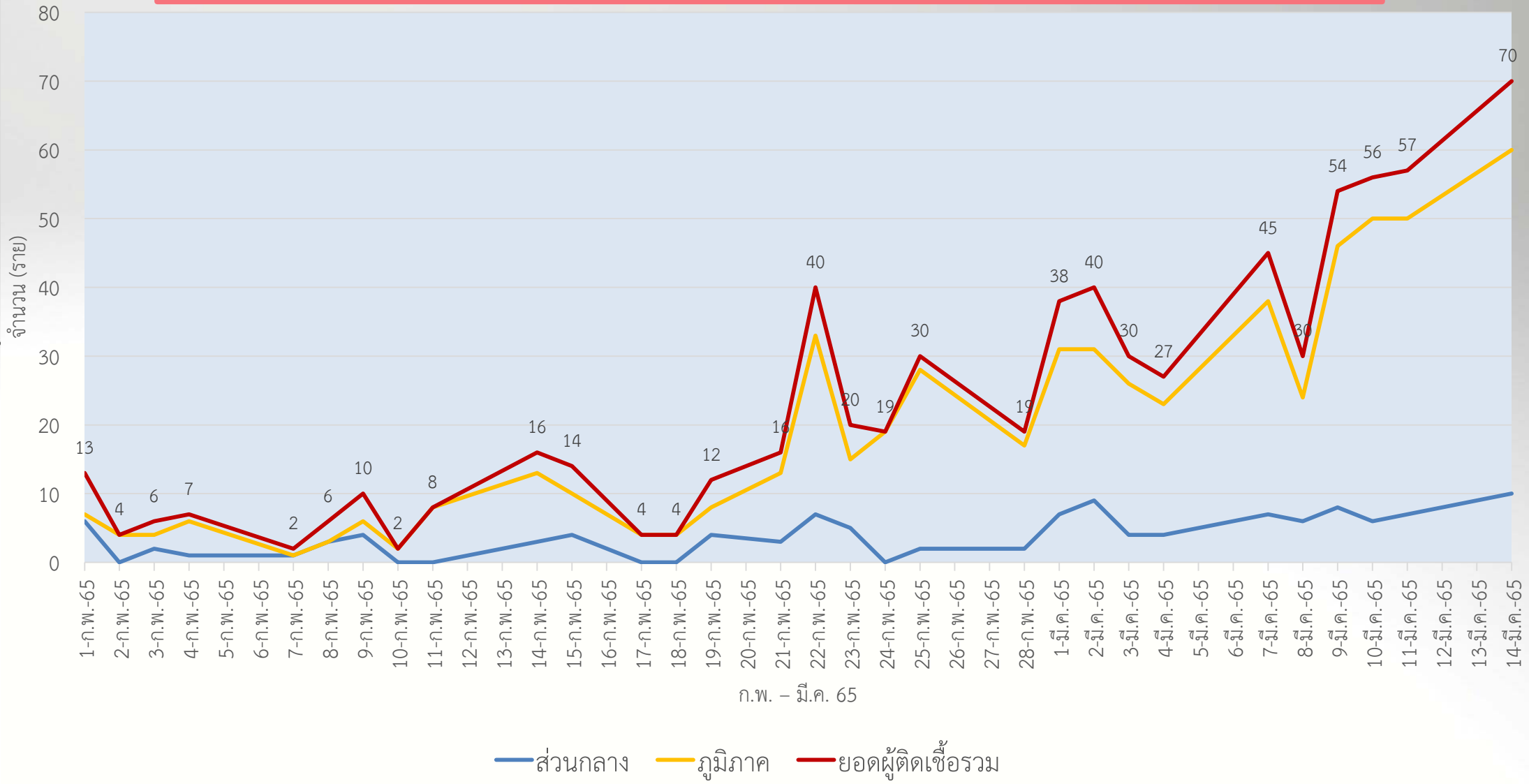


ข้อมูลจาก rwfh.rid.go.th



ข้อมูล ณ วันที่ 14 มี.ค. 65
(ส่งข้อมูลให้ กระทรวงฯ ทุกวันจันทร์)

จำนวนผู้ติดเชื้อ COVID-19 เดือน ก.พ. - มี.ค. 65 กรมชลประทาน



— ส่วนกลาง — ภูมิภาค — ยอดผู้ติดเชื้อรวม

ตารางแสดงจำนวนผู้ติดเชื้อ COVID-19 ของสำนัก/กอง ในเดือน มี.ค. 65

หน่วยงาน	เดือน มี.ค. 65		
	จำนวนบุคลากรทั้งหมด	จำนวนผู้ป่วยติดเชื้อ อยู่ระหว่างการรักษา	ร้อยละการติดเชื้อ
ส่วนกลาง			
สลก.	199	6	3.02
กงบ.	144	3	2.08
กผง.	112	1	0.89
กพก.	707	4	0.57
กพด.	99	0	0.00
ศทส.	92	1	1.09
สคก.	1,787	17	0.95
สจด.	448	3	0.67
สบค.	153	1	0.65
สพญ.	681	8	1.17
สสธ.	371	5	1.35
สอส.	219	4	1.83
สมด.	258	1	0.39
สบอ.	507	5	0.99
สบก.	144	2	1.39
สวพ.	121	2	1.65
กตน.	28	0	0.00
กพร.	11	0	0.00
กสช.	22	0	0.00
กปพ.	22	0	0.00
สพช.	32	0	0.00
รวม	6,157	63	1.02

หน่วยงาน	เดือน มี.ค. 65		
	จำนวนบุคลากรทั้งหมด	จำนวนผู้ป่วยติดเชื้อ อยู่ระหว่างการรักษา	ร้อยละการติดเชื้อ
ส่วนภูมิภาค			
สขป.1	636	6	0.94
สขป.2	568	0	0.00
สขป.3	827	6	0.73
สขป.4	630	3	0.48
สขป.5	747	23	3.08
สขป.6	945	8	0.85
สขป.7	613	26	4.25
สขป.8	921	7	0.79
สขป.9	856	53	6.19
สขป.10	1,007	7	0.70
สขป.11	709	17	2.40
สขป.12	1,060	7	0.66
สขป.13	882	5	0.57
สขป.14	490	34	6.94
สขป.15	526	4	0.75
สขป.16	430	50	11.63
สขป.17	367	33	8.94
รวม	12,187	289	2.37

รวมยอดผู้ติดเชื้อ COVID-19 เดือน มี.ค. 65 ทั้งสิ้น 352 ราย จากระบบ (rwfh.rid.go.th)

- > ส่วนกลาง : 63 ราย
- > ส่วนภูมิภาค : 289 ราย





ด่วนที่สุด บันทึกข้อความ

ส่วนราชการ กระทรวงเกษตรและสหกรณ์ สำนักงานปลัดกระทรวงเกษตรและสหกรณ์ โทร. ๐๒-๖๒๙๙-๙๖๖๐
ที่ กษ.๐๒๑๒/วส.๑๗๓๗ วันที่ ๑๑ มีนาคม ๒๕๖๕

เรื่อง การปฏิบัติงานของบุคลากรภายใต้สถานการณ์การแพร่ระบาดของโรคติดเชื้อไวรัสโคโรนา ๒๐๑๙ (COVID-19)
ตั้งแต่วันที่ ๑๖ - ๓๑ มีนาคม ๒๕๖๕

เรียน อธิบดีกรมชลประทาน

ตามที่ได้ขอความร่วมมือการปฏิบัติงานของบุคลากรภายใต้สถานการณ์การแพร่ระบาดของโรคติดเชื้อไวรัสโคโรนา ๒๐๑๙ (COVID-19) โดยพิจารณาดำเนินการตามระดับพื้นที่ควบคุมที่กำหนดโดยศูนย์บริหารสถานการณ์การแพร่ระบาดของโรคติดเชื้อไวรัสโคโรนา ๒๐๑๙ (โควิด-19) ด้วยความเข้มงวดในการปฏิบัติงาน ตามหนังสือด่วนที่สุด ที่ กษ ๐๒๑๒/ว ๗๗๒ ลงวันที่ ๒๘ กุมภาพันธ์ ๒๕๖๕ นั้น

ในการนี้ สถานการณ์การแพร่ระบาดของโควิด - ๑๙ ในประเทศไทย ยังมีตัวเลขผู้ติดเชื้อในแต่ละวันเป็นจำนวนมาก ดังนั้น เพื่อเป็นการเฝ้าระวังและควบคุมจำกัดการแพร่ระบาดของโรคติดเชื้อไวรัสโคโรนา ๒๐๑๙ (COVID - 19) จึงขอให้ท่านพิจารณายังคงดำเนินการตามระดับพื้นที่ควบคุมที่กำหนดโดยศูนย์บริหารสถานการณ์การแพร่ระบาดของโรคติดเชื้อไวรัสโคโรนา ๒๐๑๙ (โควิด - 19) ด้วยความเข้มงวดในการปฏิบัติงาน ดังนี้

๑. วางแผนให้บุคลากรในสังกัดปฏิบัติราชการที่บ้าน (Work from Home) ในสัดส่วนร้อยละ ๘๐ ของจำนวนบุคลากร ในช่วงวันที่ ๑๖ - ๓๑ มีนาคม ๒๕๖๕ โดยให้พิจารณาตามความเหมาะสม มีการคำนึงถึงสุขภาพและความปลอดภัยของผู้ปฏิบัติงานกับประสิทธิภาพประสิทธิผลในการบริหารราชการ และการให้บริการประชาชนเป็นสำคัญ
๒. พิจารณาการจัดกิจกรรมที่ส่งผลให้มีการรวมกลุ่มหรือมีการเคลื่อนย้ายของกลุ่มคน เช่น การจัดประชุม สัมมนา การจัดสอบ จัดฝึกอบรม ฯลฯ ควรปรับกิจกรรมให้เป็นรูปแบบออนไลน์ หากมีความจำเป็นต้องดำเนินการขอให้พิจารณาจัดกิจกรรมภายใต้มาตรการป้องกันโรคติดเชื้อไวรัสโคโรนา ๒๐๑๙ ตามที่กระทรวงสาธารณสุขกำหนดและมาตรการของจังหวัดอย่างเคร่งครัด
๓. กำชับบุคลากรในสังกัดให้ปฏิบัติตน ดังนี้
 - ๓.๑ ปฏิบัติตามแนวทางป้องกันควบคุมโรคด้วยมาตรการ VUCA อย่างเคร่งครัด ได้แก่ V-Vaccine ฉีดวัคซีนครบ รับวัคซีนเข็มกระตุ้น ลดอาการป่วยหนัก U-Universal Prevention ป้องกันตัวเองตลอดเวลา โดยเฉพาะการเว้นระยะห่าง ล้างมือ สวมหน้ากากอย่างถูกวิธี เพื่อป้องกันการติดเชื้อ C-COVID Free Setting สถานที่ให้บริการพร้อม ผู้ให้บริการฉีดวัคซีนครบ ตรวจ A-ATK เมื่อมีความเสี่ยงใกล้ชิดคนติดเชื้อหรือมีอาการทางเดินหายใจ
 - ๓.๒ หลีกเลี่ยงการเข้าไปในสถานที่ที่มีความเสี่ยงหรือพื้นที่ที่มีคนอยู่เป็นจำนวนมาก รวมถึงพิจารณาความปลอดภัยในการเดินทางข้ามจังหวัด ตามความจำเป็นของภารกิจ ทั้งนี้ หากมีความจำเป็นขอให้ปฏิบัติตามมาตรการด้านสาธารณสุขอย่างเคร่งครัด รวมถึงการปฏิบัติตัวเมื่อกลับเข้าสำนักงาน เพื่อป้องกันการแพร่ระบาดของเชื้อไวรัสโคโรนา ๒๐๑๙ (COVID - 19)

๓.๓ ขอความร่วมมือและกำชับบุคลากรในสังกัดให้แจ้งผลการติดเชื้อหรือการเป็นผู้มีความเสี่ยงสูง ไม่ปกปิดข้อมูลหรือให้ข้อมูลล่าช้า เพื่อให้หน่วยงานสามารถควบคุมและป้องกันการแพร่ระบาดได้อย่างรวดเร็ว และลดความเสี่ยงในการแพร่กระจายเชื้อไปยังบุคคลอื่น
จึงเรียนมาเพื่อโปรดพิจารณา



(นายสำราญ สารบรรณ)

รองปลัดกระทรวงเกษตรและสหกรณ์
รองประธานกรรมการ ศูนย์ประสานการปฏิบัติภายใต้สถานการณ์การแพร่ระบาดของโรคติดเชื้อไวรัสโคโรนา ๒๐๑๙ (COVID 19) กระทรวงเกษตรและสหกรณ์

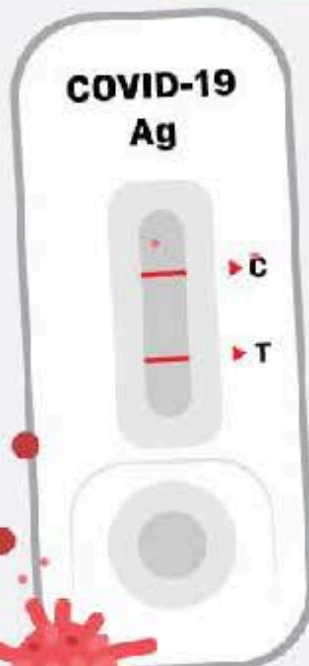




ผลตรวจ ATK เป็นบวก? จะเข้าระบบรักษาอย่างไร?



ลงทะเบียนเข้าระบบการกักตัวที่บ้าน (Home Isolation : HI)
หรือในชุมชน (Community Isolation : CI)



กรุงเทพมหานคร

ติดต่อ สปสช.

โทร. 1330 กด 14

Line OA @nhso

สแกน QR Code

หรือ กดลิงค์

<https://crmsup.nhso.go.th/#TicketHI>

ช่องทางของ กทม.

สายด่วน 1669 กด 2

หรือสายด่วนโควิด (EOC) 50 เขต

(รายละเอียด <https://bit.ly/36RRFKZ>)

Line @BKKCOVID19CONNECT

ต่างจังหวัด

ติดต่อ Call center ของจังหวัด/

อำเภอ/ โรงพยาบาลใกล้บ้าน

(ดูจากเฟซบุ๊กของสำนักงานสาธารณสุขจังหวัด)



ได้รับอาหาร ยา อุปกรณ์การแพทย์ เช่น ที่วัดไข้ดิจิตอล เครื่องวัดค่าออกซิเจนปลายนิ้ว ติดตามอาการทุกวัน

รับการรักษาแบบผู้ป่วยนอก “เจอ - แจก - จบ”

ที่คลินิกโรคระบบทางเดินหายใจ ในรพ.ของ สร. และกลับไปแยกกักตัวที่บ้าน



แพทย์จ่ายยาตามระดับอาการ

แจกเอกสารให้ความรู้การกักตัวเองที่บ้าน

(Self Isolation) การรับประทานยาและผลข้างเคียง

ติดตามอาการหลังครบ 48 ชั่วโมง

