



บันทึกข้อความ

ส่วนราชการ ฝ่ายบริหารทั่วไป (งานธุรการ) สำนักงานชลประทานที่ ๑ โทร.๑๓๘

ที่ สชป ๑.๐๑/๔๖

วันที่ ๕ กุมภาพันธ์ ๒๕๖๔

เรื่อง ขอให้พิจารณาร่างรายงานการประชุมประจำเดือนมกราคม ๒๕๖๔

เรียน รอง ผส.ชป.๑ ผศร. ผอ.ส่วน ผคป. ผคบ. ผคส.๑ ผสญ.๑ ผสก.๑ ผบค.๑ คก. ผจจ.๑ ทน.๑ บอ.
ผอช.ภาคเหนือตอนบน จด.๑/๑ มค. สร.รว.๑ และ ผค.๑ สธ.

ตามที่สำนักงานชลประทานที่ ๑ ได้มีการประชุมประจำเดือนมกราคม ๒๕๖๔ เมื่อวันที่ ๒๒ มกราคม ๒๕๖๔ เวลา ๑๓.๓๐ น. ณ ห้องประชุม ชั้น ๓ สำนักงานชลประทานที่ ๑ นั้น

บัดนี้ ฝ่ายบริหารทั่วไป ได้จัดทำร่างรายงานการประชุมดังกล่าวเสร็จเรียบร้อยแล้วและได้บรรจุขึ้นเว็บไซต์ สชป.๑ (www.rid-1.com) เพื่อให้ตรวจสอบแล้ว ทั้งนี้ หากท่านประสงค์จะแก้ไขหรือเพิ่มเติม กรุณาแจ้งได้ที่งานธุรการ ฝ่ายบริหารทั่วไป ภายในวันที่ ๑๒ กุมภาพันธ์ ๒๕๖๔

จึงเรียนมาเพื่อโปรดพิจารณา


(นายปฐม สุริยกันต์)
ผบท.ชป.๑

ร่าง
รายงานการประชุมสำนักงานชลประทานที่ ๑
ประจำเดือนมกราคม ๒๕๖๔
เมื่อวันศุกร์ที่ ๒๒ มกราคม ๒๕๖๔ เวลา ๑๓.๓๐ น.
ณ ห้องประชุม ชั้น ๓ สขป.๑

ผู้มาประชุม

๑.	นายสุตชาย	พรหมมลมาศ	ผส.ขป.๑	ประธาน
๒.	นายวุฒิชัย	รักษาสุข	ผคป.ลำพูน รก. รอง ผส.ขป.๑	
๓.	นายอภิวัฒน์	ภูมิไธสง	ผจบ.ขป.๑ รก. ผคบ.แม่กวางฯ	
๔.	นายนิธิ	วรมงคล	ผผง.ขป.๑	
๕.	นายณัฐวุฒิ	นากสุก	ผวศ.ขป.๑ รก. ผคส.๑	
๖.	นายวิชัย	ชัยเจริญชาติ	ผคก.ขป.๑	
๗.	นายปฐม	สุรียกานต์	ผบท.ขป.๑	
๘.	นายสกลฤทธิ	ดวงราศี	วิศวกรชลประทานปฏิบัติการ แทน ผคป.เชียงใหม่	
๙.	นายกตัญญู	ใจชื่น	ผคป.แม่ฮ่องสอน	
๑๐.	นายเฉลิมเกียรติ	อินทนก	ผคบ.แม่แฝก-แม่จันทฯ รก. ผคบ.แม่แตง	
๑๑.	นายไพรัตน์	ทับประเสริฐ	ผศร.หัวยั้งไคร้	
๑๒.	นายประดม	ทองปอ	นายช่างโยธาอาวุโส แทน ผสญ.๑	
๑๓.	นายภาณุวัฒน์	ยี่มศิริวัฒน์	วศ.๑ พก. แทน ผสก.๑	
๑๔.	นายสมคิด	สะเภาคำ	ผอช.ภาคเหนือตอนบน	
๑๕.	นายประเสริฐ	แสนหลี	สร.รว.๑	
๑๖.	นายสมชาติ	มากเพ็ง	ผด.๑ สธ.	
๑๗.	นายอุบลศักดิ์	ชัยฮ้าง	วศ.๑ คก. แทน ผบค.๑ คก.	
๑๘.	จ.ส.ตจรัญ	ขวัญชุม	แทน จด.๑/๑ มด.	

ผู้ไม่มาประชุม

๑.	นายฤทธิ	พรหมวิจิตร	ผจจ.๑	ติตราชการ
๒.	นายวรเดช	ชินพงษ์วิจิตร	ทน.๑ บอ.	ติตราชการ

ผู้เข้าร่วมประชุม

๑.	นายเกษียณ	สถุติกุล	วศ.คป.แม่ฮ่องสอน	
๒.	นายธีรพันธุ์	เด็ดขาด	วศ.คป.แม่กวางอุดมธารา	
๓.	นายอัชยา	อรธณพเพ็ชร	วศ.คป.แม่แตง	
๔.	นายเชษฐพงศ์	นันทิทรภ	จน.คป.แม่แตง	
๕.	นายณัฐพล	อภิรักษ์โน	จน.คป.แม่แฝก-แม่จันสมบูรณ์ชล	
๖.	นายคณยศ	กาวิละ	วช.หัวยั้งไคร้	
๗.	นายสิทธิโชค	พิรุณรัตน์	วศ.คส.๑	
๘.	นายปรีชา	แย้มเยือน	วป.อช.ภาคเหนือตอนบน	
๙.	นายจักรกฤษณ์	ชมภูบาง	ผง.ขป.๑	
๑๐.	นายราชรัฐ	สัตถาผล	ยศ.ขป.๑	
๑๑.	นายชัชชัย	เพชรอักษร	อบ.ขป.๑	๑๒. นายจิรัชชัย...

๑๒. นายจิรัชัย	พัฒนพงศา	พค.ชป.๑
๑๓. นายธนิต	จำภา	บน.ชป.๑
๑๔. นายปรานต์	จรมาศ	ปน.ชป.๑
๑๕. นางสาวลินจง	คงตั้งมั่น	ชก.ชป.๑
๑๖. นายภูวสิทธิ์	สุดแดน	วิศวกรชลประทานชำนาญการ
๑๗. นายพัชรพงษ์	สาเขตร์	วิศวกรชลประทานปฏิบัติการ

เริ่มประชุมเวลา ๑๓.๓๐ น.

ประธานกล่าวเปิดประชุมประจำเดือนมกราคม ๒๕๖๔ ซึ่งเป็นการประชุมติดตามความก้าวหน้างานปีงบประมาณ พ.ศ.๒๕๖๔ ครั้งที่ ๒ และดำเนินการประชุมตามระเบียบวาระต่าง ๆ ดังต่อไปนี้

ระเบียบวาระที่ ๑ เรื่องที่ประธานแจ้งให้ที่ประชุมทราบ

ตามคำสั่งคณะกรรมการโรคติดต่อจังหวัดเชียงใหม่ ที่ ๙/๒๕๖๔ เรื่อง มาตรการควบคุมการเดินทางของบุคคลที่เดินทางเข้ามายังพื้นที่จังหวัดเชียงใหม่ โดยได้แบ่งกลุ่มจังหวัดเพื่อควบคุมที่จะเดินทางเข้ามาจังหวัดเชียงใหม่ตามที่ ศบค. ได้แบ่งไว้ออกเป็น ๓ กลุ่มใหญ่คือ กลุ่มแรกพื้นที่ควบคุมสูงสุดและเข้มงวด จำนวน ๕ จังหวัด ประกอบด้วย จันทบุรี ชลบุรี ตรวาท ระยอง และสมุทรสาคร กลุ่มที่ ๒ พื้นที่ควบคุมสูงสุด จำนวน ๒๓ จังหวัด ประกอบด้วย กรุงเทพมหานคร กาญจนบุรี ฉะเชิงเทรา ชุมพร ตาก นครนายก นครปฐม นนทบุรี ปทุมธานี ประจวบคีรีขันธ์ ปราจีนบุรี พระนครศรีอยุธยา เพชรบุรี ราชบุรี ระนอง ลพบุรี สิงห์บุรี สมุทรปราการ สมุทรสงคราม สุพรรณบุรี สระแก้ว สระบุรี และ อ่างทอง และกลุ่มที่ ๓ พื้นที่ควบคุมและพื้นที่เฝ้าระวังสูง จำนวน ๔๙ จังหวัด ประกอบด้วย สุโขทัย กำแพงเพชร นครสวรรค์ อุทัยธานี ชัยนาท เพชรบูรณ์ ชัยภูมิ บุรีรัมย์ นครราชสีมา สุราษฎร์ธานี พังงา กระบี่ กาฬสินธุ์ ขอนแก่น เชียงราย เชียงใหม่ ตระกั นครพนม นครศรีธรรมราช นราธิวาส น่าน บึงกาฬ บัตตานี พัทลุง พิจิตร พิษณุโลก แพร่ พะเยา ภูเก็ต มหาสารคาม แม่ฮ่องสอน มุกดาหาร ยะลา ยโสธร ร้อยเอ็ด ลำปาง ลำพูน เลย ศรีสะเกษ สกลนคร สงขลา สตูล สุรินทร์ หนองคาย หนองบัวลำภู อุดรธานี อุดรดิษฐ์ อุบลราชธานี และอำนาจเจริญ ซึ่งการจะเข้ามายังพื้นที่จังหวัดเชียงใหม่มีการปฏิบัติที่แตกต่างกัน โดยบุคคลที่จะเข้ามาจังหวัดเชียงใหม่ในทุกกลุ่มทุกจังหวัดทุกคนจะต้องกรอกข้อมูลลงในแอปพลิเคชัน “CM-CHANA” เพื่อประโยชน์ในการควบคุมโรคในพื้นที่จังหวัดเชียงใหม่ ส่วนผู้ที่มาจากพื้นที่ ๕ จังหวัดที่เป็นพื้นที่ควบคุมสูงสุดและเข้มข้น ต้องแสดงตนว่าเดินทางมาจากพื้นที่ดังกล่าว พร้อมแสดงเอกสารรับรองความจำเป็น/การปฏิบัติหน้าที่/การติดต่อราชการ สำหรับการเดินทางเข้ามายังพื้นที่จังหวัดเชียงใหม่ ตามที่ศูนย์บริหารสถานการณ์การแพร่ระบาดของโรคติดเชื้อไวรัสโคโรนา ๒๐๑๙ กำหนด ติดตั้งและใช้ แอปพลิเคชัน “หมอชนะ” และต้องรายงานตัวต่อเจ้าพนักงานควบคุมโรคติดต่อในพื้นที่โดยทันที และปฏิบัติตามคำแนะนำที่ได้รับแจ้งจากระบบ CM-CHANA พร้อมกันนี้บุคคลดังกล่าวจะต้องกักกันตนเอง (Home Quarantine) เป็นระยะเวลา ๑๔ วัน ส่วนผู้ที่เดินทางมาจากพื้นที่ควบคุมสูงสุด จำนวน ๒๓ จังหวัด หากเข้ามายังพื้นที่จังหวัดเชียงใหม่ ต้องแสดงตนและรับรองตนเองโดยเอกสาร เพื่อให้ทราบถึงสถานที่พักและรายการเดินทาง โดยระบุสถานที่ เวลา เหตุจำเป็นและระยะเวลาในการพัก สำหรับการเดินทางเข้ามายังพื้นที่จังหวัดเชียงใหม่ โดยขอความร่วมมือติดตั้งและใช้ แอปพลิเคชัน “หมอชนะ” ต้องรายงานตัวต่อเจ้าพนักงานควบคุมโรคติดต่อในพื้นที่โดยทันที และปฏิบัติตามคำแนะนำที่ได้รับแจ้งจากระบบ CM-CHANA ทั้งนี้ต้องกักกันตนเอง (Home Quarantine) เป็นระยะเวลา ๑๔ วัน ด้วย สำหรับผู้ที่เดินทางมาจากพื้นที่ควบคุมและพื้นที่เฝ้าระวังสูง จำนวน ๔๙ จังหวัด ให้แจ้งเหตุผลความจำเป็น และสถานที่ที่จะเดินทางเข้ามาในจังหวัดเชียงใหม่ ติดตั้งและใช้แอปพลิเคชัน “หมอชนะ” โดยให้สังเกตอาการตนเองใกล้ชิด (Self-Monitoring) ปฏิบัติตัวตามคำแนะนำที่ได้รับแจ้งจากระบบ CM-CHANA

เนื่องจาก...

เนื่องจากสถานการณ์แพร่ระบาดของไวรัสโคโรนาในจังหวัดเชียงใหม่ ไม่พบผู้ติดเชื้อเป็นระยะเวลาหลายวันแล้ว (ข้อมูล ณ วันที่ ๑๙ มกราคม ๒๕๖๔) และสถานการณ์มีแนวโน้มดีขึ้นตามลำดับ คณะกรรมการโรคติดต่อจังหวัดเชียงใหม่ จึงพิจารณาออกคำสั่งคณะกรรมการโรคติดต่อจังหวัดเชียงใหม่ ที่ ๑๑ /๒๕๖๔ เรื่อง ผ่อนคลายมาตรการป้องกันการแพร่ระบาดจากโรคติดเชื้อไวรัสโคโรนา ๒๐๑๙ หรือโรคโควิด-๑๙ ในพื้นที่จังหวัดเชียงใหม่ ให้สถานบริการ สถานประกอบการที่เปิดให้บริการในลักษณะที่คล้ายกับสถานบริการ ผับ บาร์ คาราโอเกะ ถือปฏิบัติดังต่อไปนี้

๑. ห้ามให้บริการ ตั้งแต่เวลา ๒๓.๐๐ น. ถึง ๐๕.๐๐ น.
๒. ให้ผู้ใช้บริการลงทะเบียนเข้าใช้แอปฯ “ไทยชนะ” เท่านั้น
๓. การจำกัดจำนวนผู้ใช้บริการให้เหลือร้อยละ ๗๕
๔. ตรวจสอบคัดกรองผู้ใช้บริการตามมาตรฐาน
๕. ห้ามจัดให้มีการเต้นหรือจัดให้มีการแสดงเต้น

สำหรับร้านอาหาร ประเภทที่ต้องให้ลูกค้านั่งบริการตนเอง เช่น บุฟเฟต์ ชาบู หมูกระทะ เป็นต้น ให้จัดพนักงานบริการแก่ลูกค้า โดยห้ามลูกค้าตักอาหารจากจุดบริการร่วมกัน และหากร้านอาหารใด มีความจำเป็นที่จะให้อาหารบริการตนเอง ให้เสนอมาตรการในการป้องกันโรคต่อคณะกรรมการโรคติดต่อ จังหวัดเชียงใหม่ เพื่อพิจารณาอนุญาตเป็นการเฉพาะราย และห้ามใช้สถานที่เพื่อการบริโภคสุราและเครื่องดื่มแอลกอฮอล์ตั้งแต่เวลา ๒๓.๐๐ น. ถึง ๐๕.๐๐ น. ของวันรุ่งขึ้นตั้งแต่วันที่ ๕ มกราคม ๒๕๖๔ เป็นต้นไป จนกว่าจะมีคำสั่งเปลี่ยนแปลง

ที่ประชุม รับทราบ

ระเบียบวาระที่ ๒ เรื่องการรับรองรายงานประชุมประจำเดือนธันวาคม ๒๕๖๓

นายปฐม สุริยกานต์ ผบท.ชป.๑ : ฝ่ายบริหารทั่วไป ได้แจ้งเวียนร่างรายงานการประชุมประจำเดือนธันวาคม ๒๕๖๓ เพื่อให้หน่วยงานตรวจสอบและแก้ไขภายในวันที่ ๑๔ มกราคม ๒๕๖๔ มีผู้ขอแก้ไข คือ ผวศ.ชป.๑ และ ผสญ.๑ ซึ่งฝ่ายบริหารฯ ได้แก้ไขเรียบร้อยแล้ว หากไม่มีผู้ใดแก้ไขเพิ่มเติม ขออนุญาตที่ประชุมรับรองรายงานการประชุมประจำเดือนธันวาคม ๒๕๖๓

ที่ประชุม รับรองรายงานการประชุมประจำเดือนธันวาคม ๒๕๖๓ โดยไม่มีการแก้ไขเพิ่มเติม

ระเบียบวาระที่ ๓ เรื่องที่เสนอให้ที่ประชุมทราบ

๓.๑ สภาพภูมิอากาศ

นายสมคิด สะเภาคำ ผอช.ภาคเหนือตอนบน รายงานสภาพภูมิอากาศโดยสรุป ดังนี้

พยากรณ์อากาศประจำวัน ที่ ๒๒ มกราคม ๒๕๖๔

พยากรณ์อากาศ ๒๔ ชั่วโมงข้างหน้า

บริเวณความกดอากาศสูงหรือมวลอากาศเย็นกำลังอ่อนปกคลุมประเทศไทยตอนบน ทำให้บริเวณดังกล่าวอุณหภูมิสูงขึ้น ๑-๒ องศาเซลเซียส แต่ยังคงมีอากาศเย็นถึงหนาวกับมีหมอกในตอนเช้าและมีหมอกหนาในบางพื้นที่ สำหรับยอดดอยและยอดภูมีอากาศหนาวถึงหนาวจัด กับมีน้ำค้างแข็งบางพื้นที่

ภาคเหนือ อากาศเย็นถึงหนาว กับมีหมอกในตอนเช้า และมีหมอกหนาในบางพื้นที่ อุณหภูมิจะสูงขึ้น ๑-๒ องศาเซลเซียส อุณหภูมิต่ำสุด ๑๒-๑๕ องศาเซลเซียส อุณหภูมิสูงสุด ๓๐-๓๓ องศาเซลเซียส บริเวณยอดดอยอากาศหนาวถึงหนาวจัด กับมีน้ำค้างแข็งบางแห่ง อุณหภูมิต่ำสุด ๓-๑๒ องศาเซลเซียส ลมตะวันออกเฉียงเหนือ ความเร็ว ๑๐-๒๐ กม./ชม.

พยากรณ์อากาศ...

พยากรณ์อากาศ ๗ วันข้างหน้า

ในช่วงวันที่ ๒๑-๒๔ ม.ค. ๖๔ บริเวณความกดอากาศสูงที่ปกคลุมประเทศไทยตอนบนจะมีกำลังอ่อนลง ทำให้บริเวณดังกล่าวอุณหภูมิจะสูงขึ้น ๒-๔ องศาเซลเซียส กับมีหมอกในตอนเช้า และมีหมอกหนาในบางพื้นที่

ในช่วงวันที่ ๒๕ - ๒๖ ม.ค. ๖๔ บริเวณความกดอากาศสูงกำลังปานกลางจากประเทศจีนจะแผ่ลงมาปกคลุมทะเลจีนใต้

ข้อควรระวัง ในช่วงวันที่ ๒๑-๒๔ ม.ค.๖๔ ขอให้ประชาชนบริเวณประเทศไทยตอนบนระมัดระวังในการสัญจรผ่านบริเวณที่มีหมอกหนาไว้ด้วย

ภาคเหนือ อากาศเย็นถึงหนาว ตลอดช่วง กับมีหมอกในตอนเช้า และมีหมอกหนาในบางพื้นที่ อุณหภูมิจะสูงขึ้น ๒-๔ องศาเซลเซียส อุณหภูมิต่ำสุด ๑๒-๒๐ องศาเซลเซียส อุณหภูมิสูงสุด ๒๗-๓๓ องศาเซลเซียส บริเวณยอดดอยมีอากาศหนาวถึงหนาวจัด อุณหภูมิต่ำสุด ๕-๑๒ องศาเซลเซียส ลมตะวันออกเฉียงเหนือ ความเร็ว ๑๐-๒๐ กม./ชม.

การคาดหมายลักษณะอากาศของประเทศไทยราย ๓ เดือน

เดือน มกราคม ๒๕๖๔ ถึง มีนาคม พ.ศ.๒๕๖๔ ออกประกาศวันที่ ๒๙ ธันวาคม พ.ศ.๒๕๖๓

เดือนมกราคม มีอากาศหนาวเนื่องจากอิทธิพลของบริเวณความกดอากาศสูง ที่ปกคลุมประเทศไทยตลอดเดือน โดยอุณหภูมิต่ำสุดของประเทศจะลดลงต่ำสุดในเดือนนี้ และมีอากาศหนาวเย็นโดยทั่วไป โดยเฉพาะในภาคเหนือ

เดือนกุมภาพันธ์ ปกติอยู่ในช่วงเปลี่ยนจากฤดูหนาวเป็นฤดูร้อน บริเวณความกดอากาศสูงที่ปกคลุมประเทศไทย เริ่มอ่อนกำลังลง สภาพอากาศทั่วไปส่วนใหญ่ยังคงมีอากาศเย็นและมีหมอกในตอนเช้า ยกเว้นบริเวณภาคเหนือและภาคตะวันออกเฉียงเหนือ ยังคงมีอากาศหนาวถึงหนาวจัดในบางพื้นที่ ส่วนมากในระยะครึ่งแรกของเดือน จากนั้นอุณหภูมิเริ่มสูงขึ้น เนื่องจาก ลมฝ่ายใต้ ซึ่งเป็นลมร้อนเริ่มพัดเข้าปกคลุมแทนมรสุมตะวันออกเฉียงเหนือ และเป็นการเริ่มเข้าสู่ฤดูร้อนตั้งแต่ประมาณกลางเดือนเป็นต้นไป

เดือนมีนาคม มีอากาศร้อนอบอ้าวและแห้ง และมีอากาศร้อนจัดเป็นบางวัน โดยเฉพาะบริเวณประเทศไทยตอนบน แต่ในบางช่วงอาจมีมวลอากาศเย็นจากประเทศจีนแผ่ลงมาปะทะกับมวลอากาศร้อนที่ปกคลุมประเทศไทย ทำให้เกิดพายุฤดูร้อน โดยเฉพาะบริเวณประเทศไทยตอนบน พายุฤดูร้อนมักเกิดในช่วงเวลาสั้นๆ เป็นบริเวณแคบ แต่จะมีลมกระโชกแรงเกิดขึ้นฉับพลัน และมีความรุนแรงถึงขั้นทำความเสียหายแก่ชีวิตและทรัพย์สิน

การเฝ้าระวังปรากฏการณ์เอลนีโญและลานีญา

สถานการณ์ปัจจุบันของปรากฏการณ์ลานีญามีความรุนแรงเพิ่มขึ้นต่อเนื่องจากเดือนพฤศจิกายน โดยอุณหภูมิผิวน้ำทะเลบริเวณตอนกลางของมหาสมุทรแปซิฟิกเขตศูนย์สูตรที่มีค่าต่ำกว่าปกติได้ขยายพื้นที่ไปทางด้านตะวันออกของมหาสมุทร จากรายงานสถานการณ์ล่าสุดช่วงเดือนที่ผ่านมาพบว่าอุณหภูมิผิวน้ำทะเลเฉลี่ยในบริเวณด้านตะวันตกและตอนกลางของมหาสมุทรแปซิฟิกเขตศูนย์สูตรเย็นลงต่อเนื่องโดยมีค่าต่ำกว่าปกติประมาณ (-๑.๐) องศาเซลเซียส อีกทั้งอุณหภูมิผิวน้ำทะเลที่อยู่ลึกจากผิวน้ำไปจนถึงระดับ ๓๐๐ เมตร บริเวณตอนกลางและด้านตะวันออกของมหาสมุทรแปซิฟิกเขตศูนย์สูตรยังคงมีค่าต่ำกว่าปกติมาตั้งแต่ช่วงกลางเดือนตุลาคมและมีความรุนแรงขึ้นในช่วงต้นเดือนพฤศจิกายนจากนั้นได้อ่อนกำลังลงและต่อเนื่องมาถึงปัจจุบันในขณะที่บริเวณด้านตะวันตกของมหาสมุทรแปซิฟิกเขตศูนย์สูตรยังคงมีอุณหภูมิผิวน้ำทะเลสูงกว่าค่าปกติส่งผลต่อการหมุนเวียนบรรยากาศที่ระดับ ๘๕๐ เฮกโตปาสคาล (ความสูง ๑.๕ กม.จากระดับบทรก.) ทำให้มีลมตะวันออกที่ผิดปกติพัดปกคลุมทั่วมหาสมุทรแปซิฟิกเขตศูนย์สูตร

การคาดหมาย คาดว่าปรากฏการณ์ ENSO ที่มีสถานะเป็นลานีญาจะต่อเนื่องต่อไปจนถึงต้นปี ๒๕๖๔ โดยมีแนวโน้มที่จะมีกำลังแรงที่สุดในช่วงเดือนธันวาคม ๒๕๖๓ ถึงเดือนกุมภาพันธ์ ๒๕๖๔ ในระดับลานีญากำลังปานกลางจากนั้นจะอ่อนกำลังลงและมีความน่าจะเป็นร้อยละ ๖๐ ที่จะต่อเนื่องไปจนถึงเดือนมีนาคม - พฤษภาคม ๒๕๖๔

ผลกระทบบ...

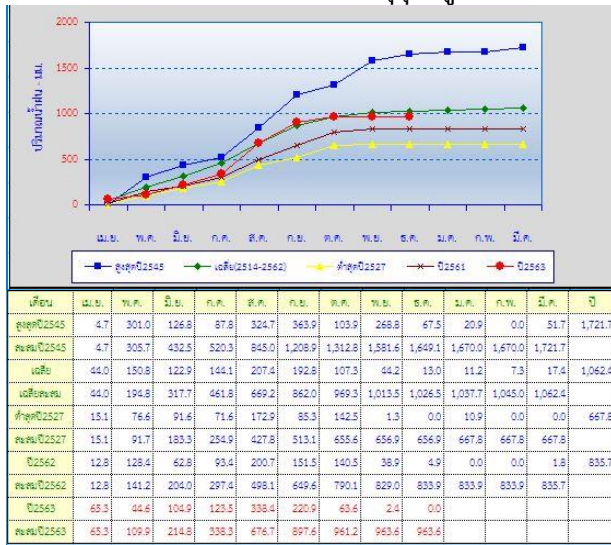
ผลกระทบต่อประเทศไทย ปรากฏการณ์ลานีญาจะส่งผลต่อสถานะอากาศของประเทศไทย โดยคาดว่าในช่วงพฤศจิกายน ๒๕๖๓ ถึงเดือนมกราคม ๒๕๖๔ ปริมาณฝนของประเทศไทยจะสูงกว่าค่าปกติโดยเฉพาะบริเวณภาคใต้ ส่วนอุณหภูมิเฉลี่ยของประเทศไทยมีแนวโน้มใกล้เคียงค่าปกติ

รายงานสภาพน้ำฝน

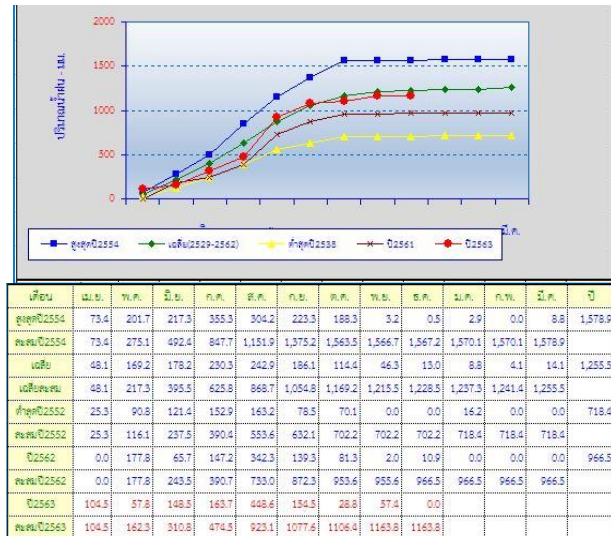
กราฟแสดงปริมาณฝนสะสมที่สถานี สขป.๑ อ.เมือง จ.เชียงใหม่



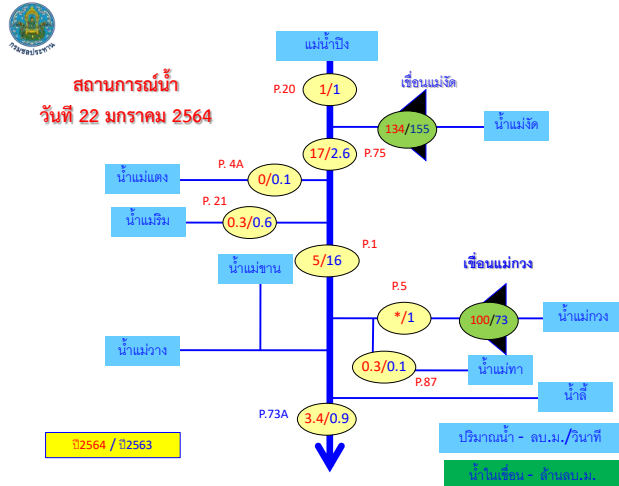
กราฟแสดงปริมาณฝนสะสมสถานีอุตุลำพูน อ.เมือง จ.ลำพูน



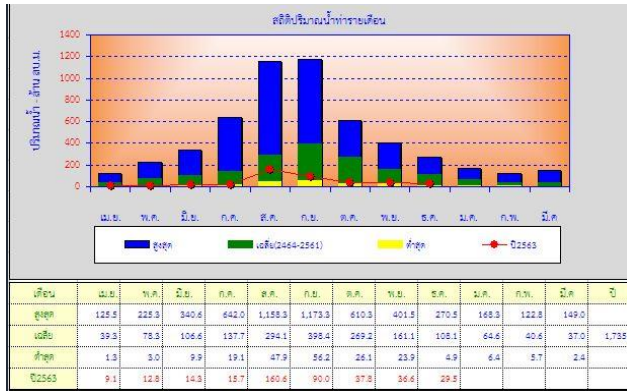
กราฟแสดงปริมาณฝนสะสมสถานี Sw.5A อ.เมือง จ.แม่ฮ่องสอน



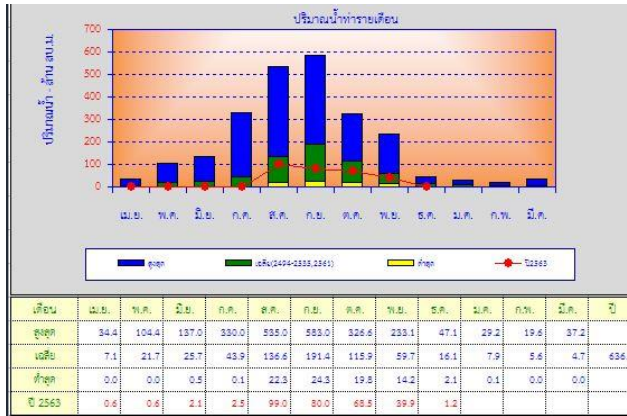
สภาพน้ำท่า



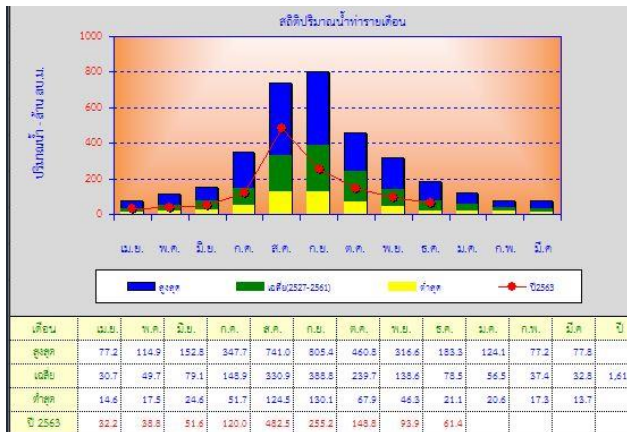
กราฟแสดงปริมาณน้ำท่ารายเดือนสถานี P.1 แม่น้ำปิง สะพานนวรัฐ จ.เชียงใหม่



กราฟแสดงปริมาณน้ำท่ารายเดือนสถานี P.5 น้ำกวง สะพานท่านาง จ.ลำพูน



กราฟแสดงปริมาณน้ำท่ารายเดือนสถานี Sw.5A น้ำปาย บ้านท่าโป่งแดง จ.แม่ฮ่องสอน



การบริหารจัดการน้ำของเขื่อนแม่จัด รอบเวรที่ ๑



ปริมาณน้ำปังกายไหลผ่านสถานี(P.75) ป่าบ่อแล อ.แม่แตงและสถานี(P.103) ป่าป่าข่อยใต้ อ.เมือง จ.เชียงใหม่

วันที่	P.75		ปริมาณน้ำตก		P.103		ปริมาณน้ำตก		ช่วงเวลา
	ค่าลบ	ค่าบวก	ลบ	บวก	ลบ	บวก	ลบ	บวก	
7 ม.ค. 64	0.180	0.038	0.025	0.117					21.00 - 24.00
8 ม.ค. 64	1.209	0.229	0.331	0.649	0.141	0.081	0.060		01.00 - 23.00, 16.00 - 23.00
9 ม.ค. 64	0.600	0.229	0.376	-0.005	0.686	0.216	0.470		01.00 - 24.00
10 ม.ค. 64	0.217	0.229	0.098	-0.110	0.411	0.216	0.195		01.00 - 24.00
11 ม.ค. 64					0.433	0.216	0.217		01.00 - 24.00
12 ม.ค. 64									
13 ม.ค. 64									
14 ม.ค. 64									
รวม	2.205	0.725	0.829	0.651	1.671	0.729	0.942		

การบริหารจัดการน้ำของเขื่อนแม่จัด รอบเวรที่ ๒

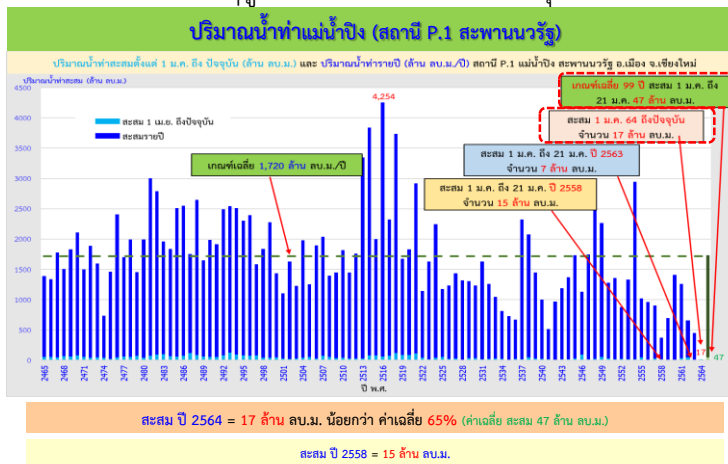


ปริมาณน้ำปังกายไหลผ่านสถานี(P.75) ป่าบ่อแล อ.แม่แตงและสถานี(P.103) ป่าป่าข่อยใต้ อ.เมือง จ.เชียงใหม่

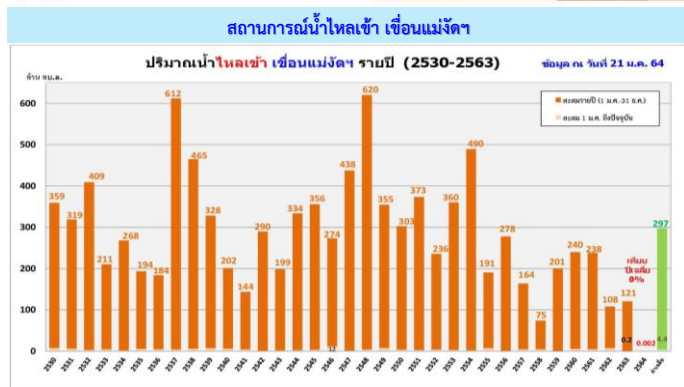
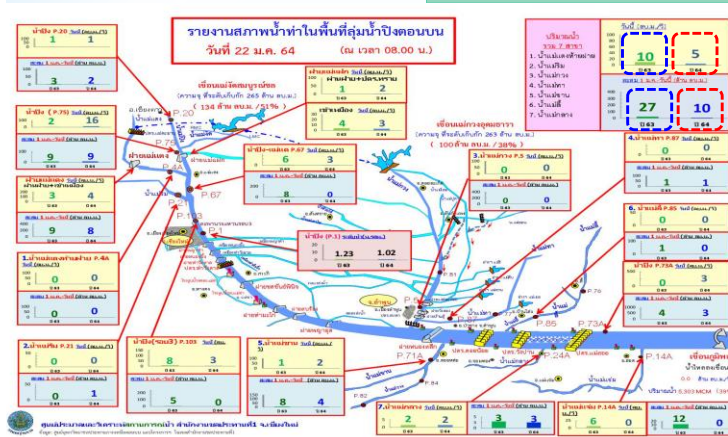
วันที่	P.75		ปริมาณน้ำตก		P.103		ปริมาณน้ำตก		ช่วงเวลา
	ค่าลบ	ค่าบวก	ลบ	บวก	ลบ	บวก	ลบ	บวก	
14 ม.ค. 64	0.117	0.036	0.045	0.036					21.00 - 24.00
15 ม.ค. 64	1.032	0.216	0.373	0.443	0.135	0.122	0.012		01.00 - 23.00, 17.00 - 24.00
16 ม.ค. 64	0.908	0.216	0.376	0.316	0.570	0.367	0.203		01.00 - 24.00
17 ม.ค. 64	0.255	0.216	0.304	-0.265	0.845	0.367	0.478		01.00 - 24.00
18 ม.ค. 64	0.019	0.018	0.022	-0.021	0.999	0.367	0.632		01.00 - 24.00
19 ม.ค. 64					0.840	0.367	0.472		01.00 - 24.00
20 ม.ค. 64					0.502	0.337	0.166		01.00 - 2.00
21 ม.ค. 64									
รวม	2.331	0.702	1.121	0.508	3.891	1.928	1.963		

๓.๒ สรุปสถานการณ์น้ำและการบริหารจัดการน้ำ

นายอภิวัฒน์ ภูมิไธสง ผจบ.ชป.๑ มอบหมาย นายธนิต จ่าภา บน.ชป.๑ รายงาน สถานการณ์น้ำและแนวทางการบริหารจัดการน้ำฤดูแล้ง ปี ๒๕๖๓/๖๔ โดยสรุป ดังนี้



ปริมาณน้ำท่า ภาพรวม ปริมาณน้ำท่า ในลำน้ำสาขา น้อยกว่าปีที่แล้ว



สถานการณ์น้ำ...



สะสมปี 2564 = 7.7 ล้าน ลบ.ม. น้อยกว่า ค่าเฉลี่ย 54% (ค่าเฉลี่ยสะสม 17 ล้าน ลบ.ม.)

สถานการณ์แหล่งน้ำชลประทานในเขต จังหวัดเชียงใหม่ วันที่ ๒๑ ม.ค.๖๔

ขนาดเล็ก ความจุณ้ำ 1 แสน ม. ³ จำนวน 117 แห่ง	ขนาดกลาง จำนวน 13 แห่ง	ขนาดใหญ่ จำนวน ๘ แห่ง	
		เขื่อนแม่งัดฯ	เขื่อนแม่งาวฯ
<ul style="list-style-type: none"> > น้อยกว่า 30% จำนวน 36 แห่ง > ช่วง 30-50% จำนวน 22 แห่ง > ช่วง 50-80% จำนวน 33 แห่ง > ช่วง 80-100% จำนวน 26 แห่ง > มากกว่า 100% จำนวน 0 แห่ง 	<ul style="list-style-type: none"> > น้อยกว่า 30% จำนวน 2 แห่ง > ช่วง 30-50% จำนวน 4 แห่ง > ช่วง 50-80% จำนวน 6 แห่ง > ช่วง 80-100% จำนวน 1 แห่ง > มากกว่า 100% จำนวน 0 แห่ง 	ปัจจุบัน 134.961 ล้าน ม. ³ (50.93%) ปี 63 143.626 ล้าน ม. ³ (54.20%)	ปัจจุบัน 99.926 ล้าน ม. ³ (37.99%) ปี 63 73.125 ล้าน ม. ³ (27.80%)
ภาพรวม 52%	ภาพรวม 37%	ภาพรวม 234.887 ล้าน ลบ.ม. (47%)	
เก็บกักน้ำได้ 31.70 ล้าน ลบ.ม.	เก็บกักน้ำได้ 65.22 ล้าน ลบ.ม.	เก็บกักน้ำได้ 130.04 ล้าน ลบ.ม.	เก็บกักน้ำได้ 163.07 ล้าน ลบ.ม.
ภาพรวม เก็บกักน้ำได้ 293.11 ล้าน ลบ.ม.			

ปริมาณน้ำของอ่างเก็บน้ำขนาดกลางในเขตจังหวัดเชียงใหม่ (เผยแพร่บนเว็บไซต์ www.rid-๑.com)

อ่างเก็บน้ำขนาดกลาง (ข้อมูล ณ วันที่ 21 ม.ค. 2564)	ความจุที่ระดับเก็บกัก รนท. (ล้าน ม. ³)	ปริมาณน้ำในอ่างฯ ปี 2563		ปริมาณน้ำในอ่างฯ ปัจจุบัน	
		ปริมาณน้ำ (ล้าน ม. ³)	% เทียบกับ ความจุ รนท.	ปริมาณน้ำ (ล้าน ม. ³)	% เทียบกับ ความจุ รนท.
โครงการชลประทานเชียงใหม่		(ต่ำกว่า 50% - 7 แห่ง)		(ต่ำกว่า 50% - 6 แห่ง)	
อ่างฯ แม่ออน ต.ออนเหนือ อ.แม่ออน	4.53	1.49	32.80%	2.18	48.15%
อ่างฯ แม่ตะไคร้ ต.ทาเหนือ อ.แม่ออน	0.85	0.71	83.41%	0.80	94.35%
อ่างฯ แม่จอกหลวง ต.คอนแก้ว อ.แมริม	1.10	0.95	86.64%	0.66	60.09%
อ่างฯ แม่โกกน ต.ป่าใหม่ อ.พร้าว	5.53	3.56	64.38%	3.15	56.96%
อ่างฯ แม่สะลม ต.ป่าตุ่ม อ.พร้าว	16.240	-	-	5.91	36.42%
อ่างฯ ห้วยมะนาว ต.บ้านกาด อ.สันป่าตอง	4.30	1.33	30.91%	2.11	49.09%
อ่างฯ โป่งจ้อ ต.สันติสุข อ.ดอยหล่อ	2.60	0.83	31.77%	0.76	29.38%
อ่างฯ ห้วยเตือ ต.แม่่งอน อ.ฝาง	4.27	0.99	23.06%	2.32	54.30%
อ่างฯ แม่เหล็กหลวง ต.แม่ฮ้อย อ.แม่ฮ้อย	3.64	1.31	36.01%	1.25	34.39%
อ่างฯ แม่ตบ ต.โป่งทุ่ง อ.ดอยเต่า	39.00	7.95	20.37%	4.57	11.71%
อ่างฯ สันทอง ต.ช่างเคิ่ง อ.แม่แจ่ม	1.45	1.11	76.76%	1.00	69.10%
อ่างฯ แม่ฮ้อน ต.เมืองจาย อ.เชียงดาว	4.08	2.18	53.38%	2.53	61.91%
อ่างฯ แม่ทะลบหลวง	15.30	6.37	41.63%	10.42	68.12%
รวม จำนวน 13 แห่ง	102.897	28.767	27.96%	37.67	36.61%

ปริมาณน้ำของอ่างเก็บน้ำขนาดกลางในเขตจังหวัดลำพูน (เผยแพร่บนเว็บไซต์ www.rid-๑.com)

ที่	อ่างเก็บน้ำขนาดกลาง (ข้อมูล ณ วันที่ 21 ม.ค. 2564)	ความจุที่ระดับเก็บกัก รนท. (ล้าน ม. ³)	ปริมาณน้ำในอ่างฯ ปัจจุบัน ปี 2563		ปริมาณน้ำในอ่างฯ ปัจจุบัน	
			ปริมาณน้ำ (ล้าน ม. ³)	% เทียบกับ ความจุ รนท.	ปริมาณน้ำ (ล้าน ม. ³)	% เทียบกับ ความจุ รนท.
1	อ่างฯ แม่ธิ อ.เมือง	5.500	3.042	55.31%	3.54	64.35%
2	อ่างฯ แม่ติบ อ.เมือง	10.000	2.261	22.61%	2.12	21.15%
3	อ่างฯ แม่सान อ.เมือง	16.000	1.677	10.48%	3.25	20.33%
4	อ่างฯ แม่เมย อ.แม่ทา	3.600	0.822	22.83%	3.52	97.86%
	รวมจำนวน 4 แห่ง	35.100	7.802	22.23%	12.43	35.41%

ปริมาณน้ำของอ่างเก็บน้ำ...

ปริมาณน้ำของอ่างเก็บน้ำขนาดกลางในเขตจังหวัดแม่ฮ่องสอน (เผยแพร่บนเว็บไซต์ www.rid-๑.com)

ที่	อ่างเก็บน้ำขนาดกลาง (ข้อมูล ณ วันที่ 21 ม.ค. 2564)	ความจุที่ ระดับเก็บกัก รทก. (ล้าน ม ³)	ปริมาณน้ำในอ่างฯ ปี 2563		ปริมาณน้ำในอ่างฯ ปัจจุบัน	
			ปริมาณน้ำ (ล้าน ม ³)	% เทียบกับ ความจุ รทก.	ปริมาณน้ำ (ล้าน ม ³)	% เทียบกับ ความจุ รทก.
1	อ่างฯ ห้วยแม่ฮ่องสอน อ.เมือง	0.834	0.870	98.75%	0.75	84.79%
2	อ่างฯ แม่สะกิด อ.เมือง	0.540	0.438	81.11%	0.31	58.15%
รวมจำนวน 2 แห่ง		1.374	1.308	92.05%	1.06	74.67%

สรุป แผน / ผล การเพาะปลูกพืชฤดูแล้ง ปี 2563/64

ข้อมูล ณ วันที่ 13 - 19 ม.ค. 64

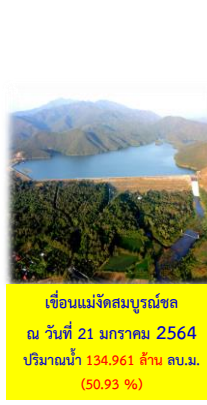
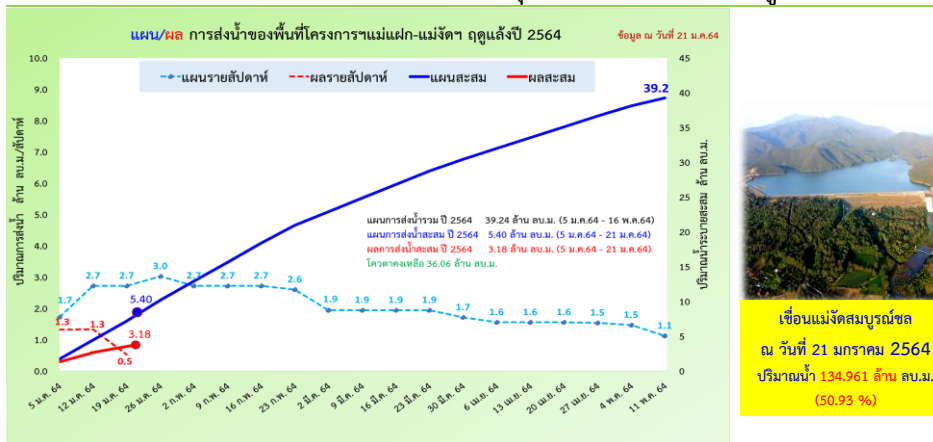
โครงการ	พื้นที่ ชลประทาน (ไร่)	ต้นนาปรัง			พืชไร่ - พืชผัก			ไม้ผล - ไม้ยืนต้น			ปอปลาส		อื่น ๆ		รวม		% ผล เทียบกับ พื้นที่	% ผล เทียบกับ แผน			
		แผน (ไร่)	ผล (ไร่)	เก็บเกี่ยว (ไร่)	แผน (ไร่)	ผล (ไร่)	เก็บเกี่ยว (ไร่)	แผน (ไร่)	ผล (ไร่)	เก็บเกี่ยว (ไร่)	แผน (ไร่)	ผล (ไร่)	แผน (ไร่)	ผล (ไร่)	เก็บเกี่ยว (ไร่)	แผน (ไร่)			ผล (ไร่)		
โครงการชลประทานเชียงใหม่	140,339	5,355	14,870	0	2,993	2,815	0	21,720	31,371	0	361	362	0	520	7	0	30,949	49,425	0	35%	160%
โครงการชลประทานลำพูน	116,400	0	0	0	771	771	0	66,979	66,979	0	143	143	0	0	0	0	67,893	67,893	0	58%	100%
- เขตรักษาพันธุ์สัตว์ป่า	96,900	0	0	0	771	771	0	50,239	50,239	0	143	143	0	0	0	0	51,153	51,153	0	53%	100%
- เขตรักษาพันธุ์สัตว์ป่า	19,500	0	0	0	0	0	0	16,740	16,740	0	0	0	0	0	0	0	16,740	16,740	0	84%	100%
โครงการชลประทานแม่ฮ่องสอน	12,238	80	0	0	9,210	8,660	0	1,236	1,236	0	157	157	0	107	107	0	10,790	10,660	0	83%	94%
โครงการส่งน้ำและบำรุงรักษาแม่แฝก - แม่	71,723	13,286	7,024	0	6,701	3,158	0	19,781	19,781	0	405	406	0	113	113	0	40,286	30,482	0	42%	76%
โครงการส่งน้ำและบำรุงรักษาแม่แฝก	148,400	40,000	815	0	8,000	936	0	25,055	25,055	0	3,212	3,212	0	0	0	0	76,267	30,018	0	29%	39%
- เขตรักษาพันธุ์สัตว์ป่า	96,522	40,000	815	0	8,000	936	0	11,758	11,758	0	2,639	2,639	0	0	0	0	62,397	16,148	0	17%	26%
- เขตรักษาพันธุ์สัตว์ป่า	51,878	0	0	0	0	0	0	13,297	13,297	0	573	573	0	0	0	0	13,870	13,870	0	21%	100%
โครงการส่งน้ำและบำรุงรักษาแม่เงา	99,298	0	11,968	0	352	809	0	26,208	26,208	0	713	713	0	15	0	0	27,288	39,698	0	40%	145%
รวม	588,398	58,721	34,677	0	28,027	17,149	0	160,979	170,630	0	4,991	4,993	0	755	227	0	253,473	227,676	0	ผลเทียบกับ พ.ท.บ. แผน	ผลเทียบกับ แผน
% เทียบกับแผน			59%	0%	61%	0%		106%		100%		30%					89.8%	0%		39%	89.8%

ข้าวนาปรัง แผน 58,721 ไร่ / ผล 34,677 ไร่ คิดเป็น 59 %

รวม แผน 253,473 ไร่ / ผล 227,676 ไร่ คิดเป็น 89.8 %

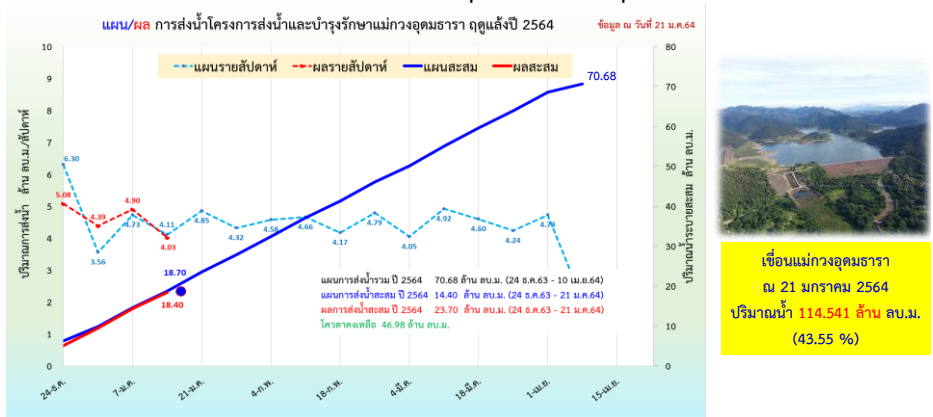
จังหวัด	พื้นที่ ชลประทาน (ไร่)	ต้นนาปรัง			พืชไร่ - พืชผัก			ไม้ผล - ไม้ยืนต้น			ปอปลาส		อื่น ๆ		รวม		% ผล เทียบกับ พื้นที่	% ผล เทียบกับ แผน			
		แผน (ไร่)	ผล (ไร่)	เก็บเกี่ยว (ไร่)	แผน (ไร่)	ผล (ไร่)	เก็บเกี่ยว (ไร่)	แผน (ไร่)	ผล (ไร่)	เก็บเกี่ยว (ไร่)	แผน (ไร่)	ผล (ไร่)	แผน (ไร่)	ผล (ไร่)	เก็บเกี่ยว (ไร่)	แผน (ไร่)			ผล (ไร่)		
เขตรักษาพันธุ์สัตว์ป่า	427,382	58,641	34,677	0	18,046	7,718	0	96,207	105,858	0	4,118	4,120	0	648	120	0	177,660	152,493	0	36%	86%
เขตรักษาพันธุ์สัตว์ป่า	148,778	0	0	0	771	771	0	63,536	63,536	0	716	716	0	0	0	0	65,023	65,023	0	44%	100%
เขตรักษาพันธุ์สัตว์ป่า	12,238	80	0	0	9,210	8,660	0	1,236	1,236	0	157	157	0	107	107	0	10,790	10,160	0	88%	94%
รวม	588,398	58,721	34,677	0	28,027	17,149	0	160,979	170,630	0	4,991	4,993	0	755	227	0	253,473	227,676	0	%รวม	%รวม
% เทียบกับแผน			59%	0%	61%	0%		106%		100%		30%					89.8%	0%		39%	89.8%

โครงการส่งน้ำและบำรุงรักษาแม่แฝก-แม่จัดสมบูรณัช



ผลการส่งน้ำสะสม 3.18 ล้าน ลบ.ม. น้อยกว่าแผนสะสม 2.22 ล้าน ลบ.ม. เริ่มส่งน้ำ วันที่ 5 มกราคม 2564

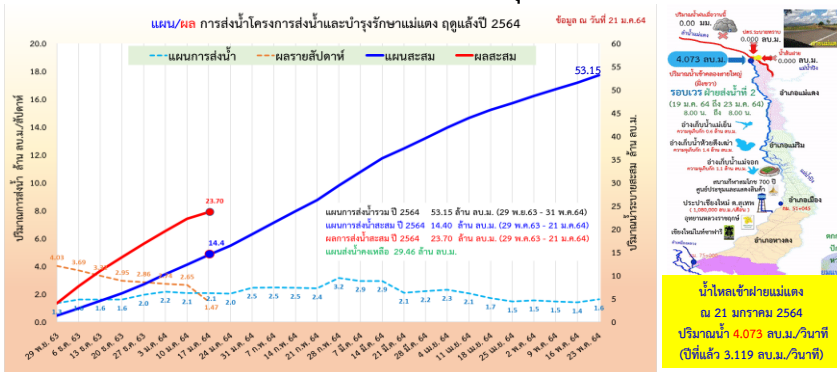
โครงการส่งน้ำและบำรุงรักษาแม่กวอดมธรา



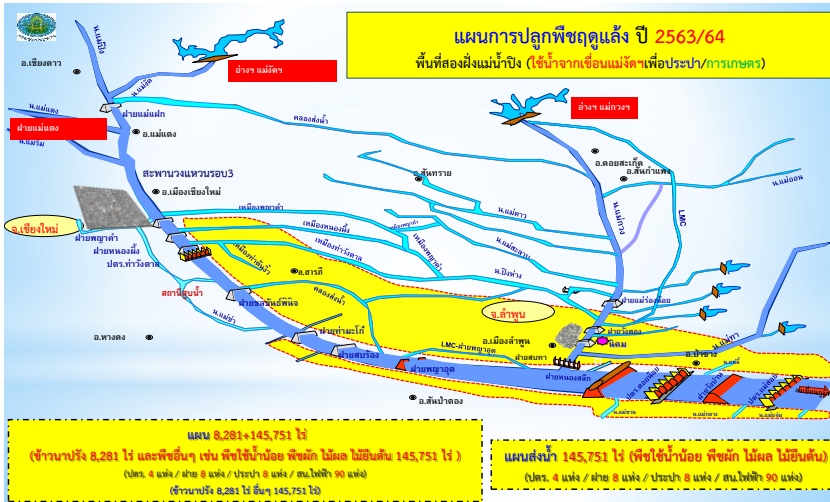
ผลการส่งน้ำสะสม 18.40 ล้าน ลบ.ม. น้อยกว่าแผนสะสม 0.30 ล้าน ลบ.ม. เริ่มส่งน้ำ วันที่ 24 ธันวาคม 2563

โครงการส่งน้ำ...

โครงการส่งน้ำและบำรุงรักษาแม่แตง



ผลการส่งน้ำสะสม 23.70 ล้าน ลบ.ม. มากกว่าแผนสะสม 9.30 ล้าน ลบ.ม. เริ่มส่งน้ำ วันที่ 1 ธันวาคม 2563



แผนการส่งน้ำจากเขื่อนแม่แตงฯ ลงแม่ปิง ปี ๒๕๖๔ (ขอความร่วมมือ งดปลูกข้าวนาปรัง)

รอบที่	วันขึ้น รอบวาง	วันสุดท้าย รอบวาง	แผนการส่งน้ำ (ล้าน ลบ.ม.)		วันที่ส่งจากเขื่อนแม่แตงฯ (ลบ.ม./วัน)						ผลการส่งน้ำ (ล้าน ลบ.ม.)			
			ส่งน้ำ ส่งน้ำ	ส่งน้ำ ส่งน้ำ	พฤหัส	ศุกร์	เสาร์	อาทิตย์	จันทร์	อังคาร	พุธ	ส่งน้ำ	ส่งน้ำ	
1	7 มี.ค. 64	13 มี.ค. 64	1.6	1.6	9.0									
2	14 มี.ค. 64	20 มี.ค. 64	1.6	3.1	9.0									
3	21 มี.ค. 64	27 มี.ค. 64	1.6	4.7	9.0									
4	28 มี.ค. 64	3 ก.พ. 64	1.6	6.2	9.0									
5	4 ก.พ. 64	10 ก.พ. 64	1.6	7.8	9.0									
6	11 ก.พ. 64	17 ก.พ. 64	2.2	10.0	13.0									
7	18 ก.พ. 64	24 ก.พ. 64	2.2	12.3	13.0									
8	25 ก.พ. 64	3 มี.ค. 64	2.2	14.5	13.0									
9	4 มี.ค. 64	10 มี.ค. 64	2.2	16.8	13.0									
10	11 มี.ค. 64	17 มี.ค. 64	3.1	19.9	18.0									
11	18 มี.ค. 64	24 มี.ค. 64	3.1	23.0	18.0									
12	25 มี.ค. 64	31 มี.ค. 64	3.1	26.1	18.0									
13	1 เม.ค. 64	7 เม.ค. 64	3.1	29.2	18.0									
14	8 เม.ค. 64	14 เม.ค. 64	3.1	32.3	18.0									
15	15 เม.ค. 64	21 เม.ค. 64	2.9	35.1	16.0									
16	22 เม.ค. 64	28 เม.ค. 64	2.2	37.3	13.0									
17	29 เม.ค. 64	5 พ.ค. 64	1.7	39.2	11.0									
18	6 พ.ค. 64	12 พ.ค. 64	1.6	40.8	9.0									
19	13 พ.ค. 64	19 พ.ค. 64	1.6	42.3	9.0									
20	20 พ.ค. 64	26 พ.ค. 64	1.4	43.7	8.0									
21	27 พ.ค. 64	2 มี.ค. 64	1.4	45.1	8.0									
รวม				45.10										

แผนส่งน้ำทั้งหมด 21 รอบวาง 45 ล้าน ลบ.ม.
 (ปีที่แล้ว 18 รอบวาง 62.30 ล้าน ลบ.ม.)

เริ่มส่งน้ำ 7 มี.ค. 64 (ปีที่แล้ว 11 มี.ค. 63)

ปี 63/64 45 ล้าน ลบ.ม.

ปี 58/59 30.2 ล้าน ลบ.ม.

ปี 59/60 53.1 ล้าน ลบ.ม.

ปี 60/61 94.8 ล้าน ลบ.ม.

ปี 61/62 90.9 ล้าน ลบ.ม.

ปี 62/63 62.3 ล้าน ลบ.ม.

ผลการส่งน้ำจากเขื่อนแม่แตงฯ ลงแม่ปิง ปี ๒๕๖๔ รอบที่ ๑

รอบที่	วันขึ้น รอบวาง	วันสุดท้าย รอบวาง	แผนการส่งน้ำ (ล้าน ลบ.ม.)		วันที่ส่งจากเขื่อนแม่แตงฯ (ลบ.ม./วัน)						รวม	รวม	รวม	
			ส่งน้ำ ส่งน้ำ	ส่งน้ำ ส่งน้ำ	พฤหัส	ศุกร์	เสาร์	อาทิตย์	จันทร์	อังคาร				พุธ
1	7 มี.ค. 64	13 มี.ค. 64	1.6	1.6	12.0									
2	14 มี.ค. 64	20 มี.ค. 64	1.6	3.1	9.0									
3	21 มี.ค. 64	27 มี.ค. 64	1.6	4.7	9.0									
4	28 มี.ค. 64	3 ก.พ. 64	1.6	6.2	9.0									
5	4 ก.พ. 64	10 ก.พ. 64	1.6	7.8	9.0									
6	11 ก.พ. 64	17 ก.พ. 64	2.2	10.0	13.0									
7	18 ก.พ. 64	24 ก.พ. 64	2.2	12.3	13.0									
8	25 ก.พ. 64	3 มี.ค. 64	2.2	14.5	13.0									
9	4 มี.ค. 64	10 มี.ค. 64	2.2	16.8	13.0									
10	11 มี.ค. 64	17 มี.ค. 64	3.1	19.9	18.0									
11	18 มี.ค. 64	24 มี.ค. 64	3.1	23.0	18.0									
12	25 มี.ค. 64	31 มี.ค. 64	3.1	26.1	18.0									
13	1 เม.ค. 64	7 เม.ค. 64	3.1	29.2	18.0									
14	8 เม.ค. 64	14 เม.ค. 64	3.1	32.3	18.0									
15	15 เม.ค. 64	21 เม.ค. 64	2.9	35.1	16.0									
16	22 เม.ค. 64	28 เม.ค. 64	2.2	37.3	13.0									
17	29 เม.ค. 64	5 พ.ค. 64	1.7	39.2	11.0									
18	6 พ.ค. 64	12 พ.ค. 64	1.6	40.8	9.0									
19	13 พ.ค. 64	19 พ.ค. 64	1.6	42.3	9.0									
20	20 พ.ค. 64	26 พ.ค. 64	1.4	43.7	8.0									
21	27 พ.ค. 64	2 มี.ค. 64	1.4	45.1	8.0									
รวม				45.10										

เริ่มส่งน้ำ 7 มี.ค. 64 (ปีที่แล้ว 11 มี.ค. 63)

ผลการส่งน้ำ รอบวางที่ 1
 ส่งน้ำวันที่ 7 มกราคม 2564 จำนวน 12 ลบ.ม./วันที่
 รวม 1 วัน รวมปริมาณน้ำทั้งสิ้น 1.04 ล้าน ลบ.ม.
 (น้อยกว่าแผน 0.52 ล้าน ลบ.ม.)

โควตาที่เหลือ 44.06 ล้าน ลบ.ม. (มากกว่าแผน)

ผลการส่งน้ำ ฝ่าย / ปตร. ทุกแห่ง ใช้น้ำทุกภาคส่วน ได้รับน้ำเพียงพอ

ปัญหาที่เกิดขึ้น
 - มีน้ำเสียจากคลองแม่ข่าระบายลงลำน้ำปิง เป็นช่วงๆ
 - การสนับสนุนน้ำดื่มผลิตประปาส่วน (ฝ่ายพญาอุต) ฝักระวัง ไม่ให้ต่ำกว่า 1.20 ม.

การแก้ปัญหา
 - ฝักระวังและใช้ปตร.ฝักระวังเป็นแหล่งเก็บกักน้ำเพื่อระบายน้ำลงลำน้ำปิง ช่วงเจ็จ
 งานน้ำเสีย เป็นช่วง ๆ และสนับสนุนการผลิตประปาส่วน (ฝ่ายพญาอุต) โดย
 ส่งผ่าน ฝ่ายแม่ปิงเก่า ใช้น้ำร้อยละ 0.2-0.3 ล้าน ลบ.ม.

ผลการส่งน้ำ...

ผลการส่งน้ำจากเขื่อนแม่งัดฯ ลงแม่น้ำปิง ปี ๒๕๖๔ รอบที่ ๒

วันที่	วันถึง	วันออก	แผนการส่งน้ำ		ผลส่งน้ำ		ผลส่งน้ำ		รวมส่งน้ำ	รวมปริมาณน้ำที่ส่ง	รวมปริมาณน้ำที่ส่ง	รวมปริมาณน้ำที่ส่ง
			ส่งน้ำ	ผลส่งน้ำ	ส่งน้ำ	ผลส่งน้ำ						
1	7 ม.ค. 64	13 ม.ค. 64	1.6	1.6	1.6	1.6	1.6	1.6	1.6	1.6	1.6	1.6
2	14 ม.ค. 64	20 ม.ค. 64	1.6	1.6	1.6	1.6	1.6	1.6	1.6	1.6	1.6	1.6
3	21 ม.ค. 64	27 ม.ค. 64	1.6	1.6	1.6	1.6	1.6	1.6	1.6	1.6	1.6	1.6
4	28 ม.ค. 64	4 ม.ก. 64	1.6	1.6	1.6	1.6	1.6	1.6	1.6	1.6	1.6	1.6
5	11 ก.พ. 64	17 ก.พ. 64	1.6	1.6	1.6	1.6	1.6	1.6	1.6	1.6	1.6	1.6
6	18 ก.พ. 64	24 ก.พ. 64	1.6	1.6	1.6	1.6	1.6	1.6	1.6	1.6	1.6	1.6
7	25 ก.พ. 64	3 ม.มี. 64	1.6	1.6	1.6	1.6	1.6	1.6	1.6	1.6	1.6	1.6
8	4 มี.ค. 64	10 มี.ค. 64	1.6	1.6	1.6	1.6	1.6	1.6	1.6	1.6	1.6	1.6
9	11 มี.ค. 64	17 มี.ค. 64	1.6	1.6	1.6	1.6	1.6	1.6	1.6	1.6	1.6	1.6
10	18 มี.ค. 64	24 มี.ค. 64	1.6	1.6	1.6	1.6	1.6	1.6	1.6	1.6	1.6	1.6
11	25 มี.ค. 64	31 มี.ค. 64	1.6	1.6	1.6	1.6	1.6	1.6	1.6	1.6	1.6	1.6
12	1 เม.ย. 64	7 เม.ย. 64	1.6	1.6	1.6	1.6	1.6	1.6	1.6	1.6	1.6	1.6
13	8 เม.ย. 64	14 เม.ย. 64	1.6	1.6	1.6	1.6	1.6	1.6	1.6	1.6	1.6	1.6
14	15 เม.ย. 64	21 เม.ย. 64	1.6	1.6	1.6	1.6	1.6	1.6	1.6	1.6	1.6	1.6
15	22 เม.ย. 64	28 เม.ย. 64	1.6	1.6	1.6	1.6	1.6	1.6	1.6	1.6	1.6	1.6
16	29 เม.ย. 64	5 พ.ค. 64	1.6	1.6	1.6	1.6	1.6	1.6	1.6	1.6	1.6	1.6
17	6 พ.ค. 64	12 พ.ค. 64	1.6	1.6	1.6	1.6	1.6	1.6	1.6	1.6	1.6	1.6
18	13 พ.ค. 64	19 พ.ค. 64	1.6	1.6	1.6	1.6	1.6	1.6	1.6	1.6	1.6	1.6
19	20 พ.ค. 64	26 พ.ค. 64	1.6	1.6	1.6	1.6	1.6	1.6	1.6	1.6	1.6	1.6
20	27 พ.ค. 64	2 ม.ย. 64	1.6	1.6	1.6	1.6	1.6	1.6	1.6	1.6	1.6	1.6
รวม			1.6	1.6	1.6	1.6	1.6	1.6	1.6	1.6	1.6	1.6

เริ่มส่งน้ำ 7 ม.ค. 64 (ปีที่แล้ว 11 ม.ค. 63)

ผลการส่งน้ำ รอบครั้งที่ 2
 ส่งน้ำวันที่ 14-15 มกราคม 2564 จำนวน 9 ลบ.ม./วินาที
 รวม 2 วัน รวมปริมาณน้ำที่ส่ง 1.56 ล้าน ลบ.ม.
 (น้อยกว่าแผน 0.52 ล้าน ลบ.ม.)

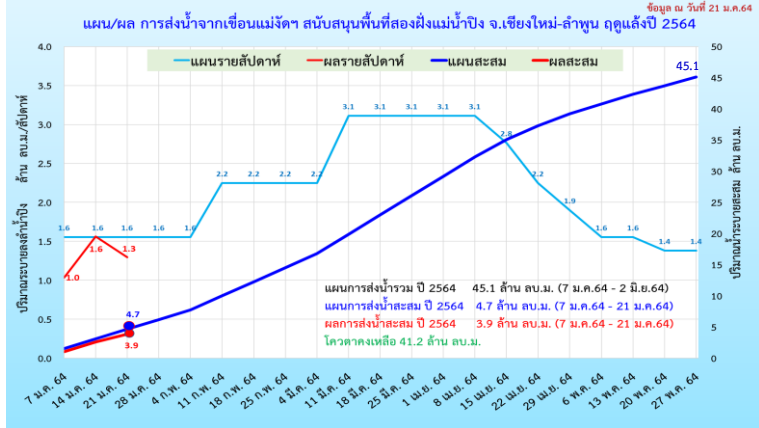
รวม ส่งแล้ว 2 รอบเวร ปริมาณน้ำ 2.59 ล้าน ลบ.ม.
 (น้อยกว่าแผน 0.52 ล้าน ลบ.ม.) โควตาคงเหลือ 42.51 ล้าน ลบ.ม.

ผลการส่งน้ำ ฝ่าย / ปตร. ทุกแห่ง ผู้ใช้น้ำทุกภาคส่วน ได้รับน้ำเพียงพอ

ปัญหาที่เกิดขึ้น
 - มีน้ำเสียจากคลองแม่ข่าระบายลงลำน้ำปิง เป็นช่วงๆ
 - การสนับสนุนน้ำดิบผลิตประปาสาขาน (ฝ่ายพญาลุด) เผื่อสำรอง ไม่ให้ต่ำกว่า 1.20 ม.

การแก้ปัญหา
 - เผื่อสำรองและใช้ปตร. ทหารเวรตามเป็นแหล่งกักเก็บน้ำเพื่อระบายน้ำลงลำน้ำปิง ช่วยเจือจางน้ำเสีย เป็นช่วง ๆ และส่งน้ำดิบสนับสนุนการผลิตประปาสาขาน (ฝ่ายพญาลุด) โดยส่งผ่าน ฝ่ายแม่งัดฯ ใช้ในรอบละ 0.2-0.3 ล้าน ลบ.ม.

ผลการส่งน้ำสนับสนุนพื้นที่สองฝั่งแม่น้ำปิง จ.เชียงใหม่-ลำพูน



ปัจจุบันรอบครั้งที่ 3 ส่งน้ำ 1.3 ล้าน ลบ.ม. ผลส่งน้ำ 3.9 ล้าน ลบ.ม. น้อยกว่าแผนส่งน้ำ 0.8 ล้าน ลบ.ม. เริ่มส่งน้ำ วันที่ 7 มกราคม 2564

การเตรียมความพร้อมให้ความช่วยเหลือพื้นที่ประสบภัยแล้ง บัญชีเครื่องจักรเครื่องมือเพื่อช่วยเหลือและบรรเทาภัยแล้งของ สขป.๑

ที่	เครื่องจักร-เครื่องมือ	จำนวน	หน่วย
1	เครื่องสูบน้ำ 8" - 12"	82	เครื่อง
2	รถสูบน้ำ 12"	2	คัน
3	รถขุด	5	คัน
4	รถบรรทุก	25	คัน
5	รถบรรทุกน้ำ	16	คัน
6	รถแทรกเตอร์	1	คัน
7	สะพานเหล็กแบบถอดประกอบได้ ยาว 44 เมตร	1	หน่วย
8	เครื่องจักรกลสนับสนุนอื่นๆ	11	คัน
	รวม	143	

แผน/ผลการใช้เครื่องสูบน้ำช่วยเหลือการเพาะปลูกพืชฤดูแล้ง และอุปโภค-บริโภค ปี ๒๕๖๓/๖๔

ลำดับที่	โครงการ	จำนวนเครื่องสูบน้ำ (เครื่อง)							
		๘"		๑๐"		๑๒"		รวม	
		แผน	ผล	แผน	ผล	แผน	ผล	แผน	ผล
๑	โครงการ ขป.เชียงใหม่	๑๗	๒	-	-	๑	๑	๑๘	๒
๒	โครงการ ขป.ลำพูน	๑๓	-	๑	-	๑	-	๑๔	๐
๓	โครงการ ขป.แม่ฮ่องสอน	๔	๑	-	-	-	-	๕	๑
๔	โครงการส่งน้ำแม่แตง	๑๙	-	๓	-	๒	-	๒๔	๐
๕	โครงการส่งน้ำแม่แฝก-แม่งัดฯ	-	-	-	-	-	-	๐	๐
๖	โครงการส่งน้ำแม่กวางฯ	๑๙	๔	๑	-	๐	-	๒๐	๔
	รวม	๗๒	๕	๔	๐	๔	๐	๘๐	๔

สรุปรายงานการประชาสัมพันธ์สร้างการรับรู้เกี่ยวกับสถานการณ์น้ำและการบริหารจัดการน้ำ
ในช่วงฤดูแล้งปี ๒๕๖๓/๖๔ ในเขตสำนักงานชลประทานที่ ๑

ลำดับที่	โครงการ	ผลการดำเนินการ				
		ศ.พ.ก.		JMC		ข่าวประชาสัมพันธ์น้ำ (ครั้ง)
		ครั้ง	เกษตรกร (คน)	ครั้ง	เกษตรกร (คน)	
๑	โครงการชลประทานเชียงใหม่					๑๕
๒	โครงการชลประทานลำพูน					
๓	โครงการชลประทานแม่ฮ่องสอน			๑	๕๐	
๔	โครงการส่งน้ำและบำรุงรักษาแม่แตง			๑	๑๒๓	๑๔
๕	โครงการส่งน้ำและบำรุงรักษาแม่แฝก-แม่ใจคสมบูรณ์เขต					๓๓
๖	โครงการส่งน้ำและบำรุงรักษาแม่วางอุดมธารา	๒	๑๓๓			๓
รวมสำนักงานชลประทานที่ ๑		๒	๑๓๓	๒	๑๗๓	๖๕

ที่ประชุม รับทราบ

๓.๓ สรุปผลการดำเนินการ ปีงบประมาณ ๒๕๖๓ ปีงบประมาณ ๒๕๖๔ และปีงบประมาณ ๒๕๖๕

นายนิธิ วรมงคล ผผ.ชป.๑ รายงานผลการดำเนินงานด้านงบประมาณปีงบประมาณ พ.ศ. ๒๕๖๔-๒๕๖๕ โดยสรุป ดังนี้

รายละเอียดรายการงานกันเงินไว้เบิกเหลือเมื่อปี/เงินขยาย พ.ศ. ๒๕๕๕ - ๒๕๖๒ ประจำปีงบประมาณ พ.ศ. ๒๕๖๓

ลำดับ	ชื่อรายการ	งบประมาณ (บาท)			ยอดเงินที่ ถูกทักไป (บาท)	สถานะ ดำเนินงาน	ปี	อันดับสถานะ ดำเนินงานในปัจจุบัน	งบประมาณที่มี ความจำเป็นที่ต้อง ใช้ต่อ (บาท)	แหล่งของ งบประมาณที่ ต้องขอใช้ต่อ	เหตุผลความ จำเป็นที่ต้องใช้ งบประมาณต่อ
		เงินกันคงเหลือ ยอดคงมา (30ก.ย.62)	เบิกจ่ายเงินกัน (บาท)	ร้อยละ							
1	อ่างเก็บน้ำห้วยทรายขาว พร้อม ระบบส่งน้ำ คับตมอู้ออ อ่างเก็บน้ำ ชุมชน จังหวัดแม่ฮ่องสอน	21,056,579.12	18,531,661.80	88.01	2,524,917.32	ถูกทัก	62	อยู่ระหว่าง ดำเนินงาน	713,305.98	งบประมาณ เหลือจ่าย ปีงบประมาณ พ.ศ. 2564	เนื่องจากยัง เหลืองานขยาย เขตไฟฟ้าที่อยู่ ระหว่าง ดำเนินงาน

สรุปผลการดำเนินงาน งบประมาณปีงบประมาณ พ.ศ. ๒๕๖๓ (เงินกันเหลือเมื่อปี ๖๓) ข้อมูล ณ วันที่ ๑๙ มกราคม ๒๕๖๔

โครงการ/แผนงาน	กันเหลือเมื่อปี 2563							
	(รายการ)	กันเหลือเมื่อปี 63		เบิกจ่าย	%	คงเหลือ	แล้วเสร็จ	อยู่ระหว่าง ดำเนินงาน
		รวมทั้งสิ้น	รวมทั้งสิ้น					
คป.เชียงใหม่	12	41,359,712.13	33,308,484.83	80.53	8,051,227.30	10	2	
คป.แม่ฮ่องสอน	3	15,988,472.13	3,804,156.30	23.79	12,184,315.83		3	
คป.แม่แก้ว	2	3,324,791.70	3,322,985.90	99.95	1,805.80	2		
คป.แม่แตง	3	5,402,929.80	179,776.00	3.33	5,223,153.80	2	1	
ศูนย์ฯ ห้วยฮ่องไคร้	1	2,946,023.00	-	-	2,946,023.00		1	
โครงการก่อสร้างฯ	9	93,652,061.62	41,297,506.92	44.10	52,354,554.70	3	6	
ส่วนบริหารจัดการน้ำ สชป.1	2	21,965,066.35	21,026,433.70	95.73	938,632.65	1	1	
งบดำเนินงาน สชป.1	2	197,731.00	46,490.25	23.51	151,240.75	1	1	
งบดำเนินงาน คป.เชียงใหม่	1	64,400.00	64,400.00	100.0	-	1		
งบดำเนินงาน คป.แม่ฮ่องสอน	1	197,950.00	49,487.49	25.00	148,462.51		1	
รวมทั้งสิ้น	36	185,099,137.73	103,099,721.39	55.70	81,999,416.34	20	16	

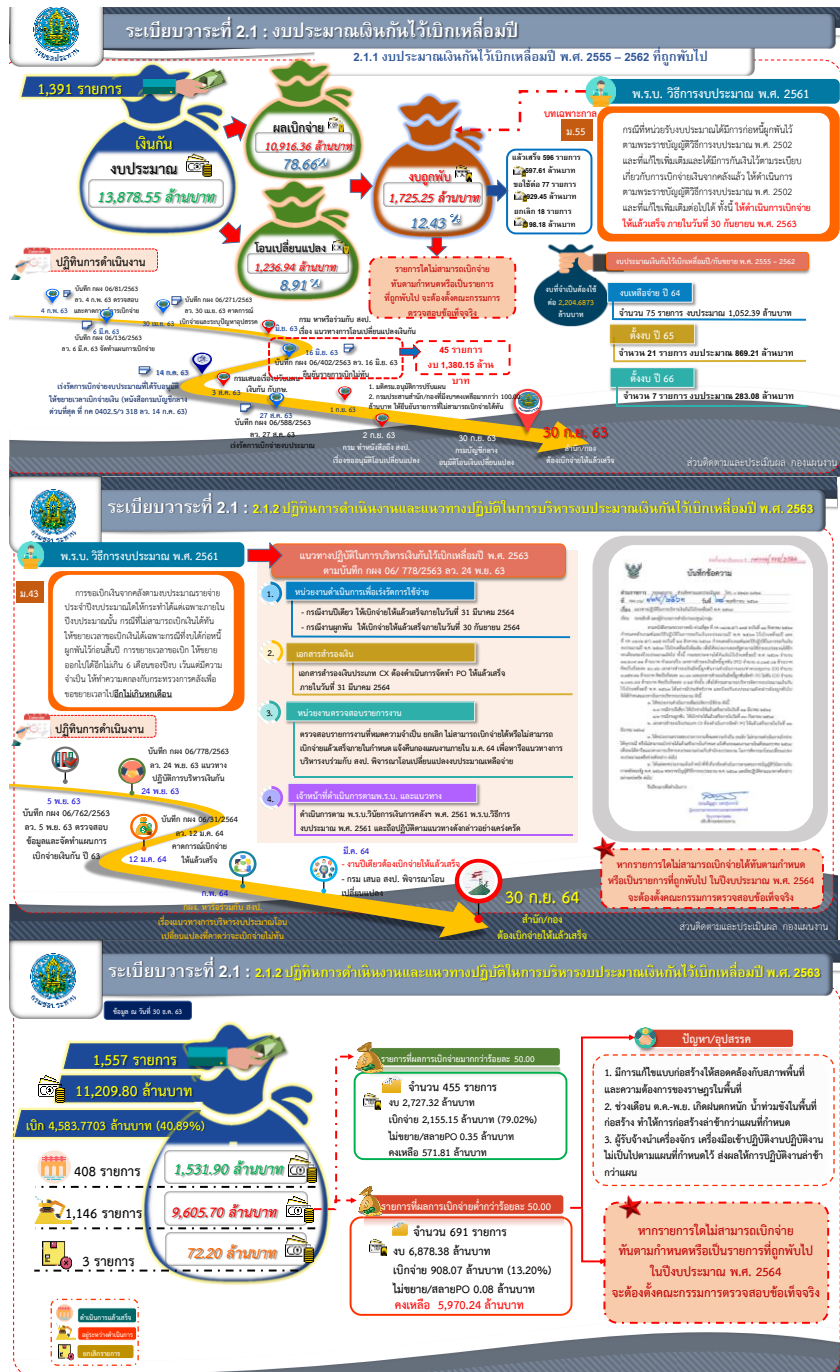
ผคป.แม่ฮ่องสอน : โครงการจัดหาน้ำสนับสนุนศูนย์การเรียนรู้ตรวจตระเวนชายแดนบ้านโกแประ เป็นงานจ้างเหมา สิ้นเดือนมกราคม ๒๕๖๔ ผู้รับจ้างส่งงานงวดที่ ๑ ไม่มีปัญหาอุปสรรค

ผคป.แม่แตง : ถนนคันคลองส่งน้ำRMC ช่วง กม.๓๒+๓๐๐-กม.๓๓+๓๐๐ เป็นงานจ้างเหมาดำเนินการเสร็จ เรียบร้อยแล้ว คาดว่าเบิกจ่ายทั้งสิ้นภายในเดือนกุมภาพันธ์ ๒๕๖๔

ผสร.ห้วยฮ่องไคร้ฯ : สถานีสูบน้ำด้วยไฟฟ้า ขนาด ๐.๐๘ ลบ.ม./วินาที จำนวน ๑ เครื่อง พร้อมระบบส่งน้ำ ขณะนี้ รอผลการพิจารณาอุทธรณ์ แต่บริษัทที่ร้องเรียนมีหนังสือแจ้งว่าไม่ตั้งใจที่จะเรียกร้องใดๆ

ผวช.ชป.๑ : ๑) อ่างเก็บน้ำบ้านป่าตึงงาม (อ่างเก็บน้ำห้วยกอลุง) พร้อมระบบส่งน้ำ งานจ้างเหมางานดิน ผู้รับจ้าง ส่งเอกสารเบิกเงินงวดแรกแล้ว กำลังดำเนินการเบิกจ่ายในระบบ ๒) จัดหาน้ำสนับสนุนการจัดตั้งโรงพยาบาลแม่แจ่ม (แห่งใหม่) อ่างเก็บน้ำห้วยหลวงแม่ปาน พร้อมระบบส่งน้ำ กำลังเร่งรัดดำเนินการ

ผจบ.ชป.๑ : ปรับปรุงทำนบดินพร้อมฐานรากเขื่อนห้วยตามา ขณะนี้ผู้รับจ้างปรับพื้นที่และเก็บงานเพื่อเตรียมส่งมอบงาน สามารถดำเนินการแล้วเสร็จภายในเดือนกุมภาพันธ์ ๒๕๖๔



สรุปผลการจัดซื้อจัดจ้างประจำปีงบประมาณ พ.ศ. ๒๕๖๔ (ข้อมูล ๒๑ มกราคม ๒๕๖๓ เวลา ๑๖.๓๐ น.)

ลำดับ	หน่วยงาน	พรบ.64 331 รายการ ยกเลิก 4 รายการ โอนให้สำนักเครื่องจักรกล รายงาน 4 รายการ คงเหลือ 323 รายการ		ได้รับจัดสรร (ข้อมูล ณ 19 ม.ค. 64)	อนุมัติแผนจัดซื้อจัดจ้าง				ความคืบหน้าการจัดซื้อจัดจ้าง										
		จำนวน (งาน)	วงเงิน (ล้านบาท)		อยู่ระหว่างอนุมัติ		ประกาศ TOR	ประกาศจัดซื้อจัดจ้าง	เปิดซอง		รับราคา		ลงนาม	ถึงมือคน					
					จำนวน (งาน)	วงเงิน (ล้านบาท)			จำนวน (งาน)	วงเงิน (ล้านบาท)	จำนวน (งาน)	วงเงิน (ล้านบาท)			จำนวน (งาน)	วงเงิน (ล้านบาท)			
1	ศบ.เชิงใหม่	65	284.76	65	230.29		65	284.76					64	283.76	1	1.00			
2	ศบ.ลำซูน	42	182.05	41	104.30	2	6.00	40	176.05			1	65.00	39	111.05	3	71.00		
3	ศบ.แม่ฮ่องสอน	19	50.70	19	53.55		19	50.70	1	9.90			1	1.80	16	38.00	3	27.70	
4	ศบ.แม่ฮ่องสอน-แม่จัน	50	86.08	50	82.85		50	86.08					1	1.00	49	85.08	1	1.00	
5	ศบ.แม่แตง	58	94.23	58	91.30	1	1.00	57	93.23			1	1.00		57	93.23	1	1.00	
6	ศบ.แม่กา	64	216.00	64	210.62		64	216.00			1	1.00		64	216.00	1	1.00		
7	ศูนย์ช่วยเหลือผู้พิการ	9	33.14	9	33.14		9	33.14					1	7.00	8	36.14	1	7.00	
8	ศส.สขป.1	5	174.00	5	173.99		5	174.00				2	77.00		3	97.00	2	77.00	
9	ส่วนเครื่องจักรกล	2	1.73	2	1.73		2	1.73						1	1.53	1	0.20		
10	ส่วนแผนงาน	5	7.75	5	7.75		5	7.75						5	7.75				
11	ส่วนวิศวกรรมบริหาร	1	14.52	1	6.06		1	14.52						1	14.52				
12	ส่วนบริหารจัดการน้ำ	3	60.50	2	21.50		3	60.50						2	21.50	1	39.00		
	รวม	323	1,205.46	321	1,017.09	3	7.00	320	1,198.46	1	1.00	2	77.00	4	74.80	309	1,005.57	15	225.90

รายการที่ยังไม่ได้...

รายการที่ยังไม่ได้ลงนามในระบบ Cen-project ปีงบประมาณ พ.ศ. ๒๕๖๔ (ข้อมูล ๒๑ มกราคม ๒๕๖๓)

ลำดับ	หน่วยงานรับผิดชอบ	รายการ	วงเงินบาท พ.ร.บ.๖๔	ได้รับจัดสรร	ขั้นตอน
15		รวม	210,900,000	95,058,000	
1	ส่วนจัดสรรน้ำและบำรุงรักษา สป.๑	2) ปรับปรุงไหลเข้าฝั่งซ้ายเขื่อนแม่จันทมนูร์มชล (อันเนื่องมาจากพระราชดำริ) ตำบลจอม แอ่นแมแดง จังหวัดเชียงใหม่ - [8999]	39,000,000	-	อนุมัติแผน
2	โครงการก่อสร้างชลประทานที่1	3) ฝ่ายห้วยเหี้ยพร้อมระบบส่งน้ำ พื้นที่ชลประทาน 150 ไร่ ตำบลท่าเลอบ อำเภอแม่ทา จังหวัดลำพูน - [8664]	40,000,000	39,105,000	เปิดซอง
3	โครงการชลประทานลำพูน	1) อาคารควบคุมการระบายน้ำฝายหนองสีก พื้นที่รับประโยชน์ 2,000 ไร่ ตำบลบ้านเรือน อำเภอป่าซาง จังหวัดลำพูน - [7845]	65,000,000	-	อนุมัติรับราคา
4	โครงการก่อสร้างชลประทานที่1	3) ฝ่ายทุ่งขี้หม้อพร้อมระบบส่งน้ำ พื้นที่ชลประทาน 220 ไร่ ตำบลทุ่งหัวช้าง อำเภอทุ่งหัวช้าง จังหวัดลำพูน - [7820]	37,000,000	36,151,000	เปิดซอง
5	โครงการชลประทานลำพูน	1.159) ซ่อมแซมบำรุงรักษาระบบชลประทาน ตามข้อเสนอของเกษตรกรผู้ใช้น้ำชลประทาน จำนวน 13 รายการ โครงการชลประทานลำพูน ตำบลศรีบัวบาน อำเภอเมืองลำพูน จังหวัดลำพูน - [2729]	1,000,000	1,000,000	อยู่ระหว่างอนุมัติแผน
6	โครงการชลประทานแม่ฮ่องสอน	1.158) ซ่อมแซมบำรุงรักษาระบบชลประทาน ตามข้อเสนอของเกษตรกรผู้ใช้น้ำชลประทาน จำนวน 10 รายการ โครงการชลประทานแม่ฮ่องสอน ตำบลนาบ่อ อำเภอเมืองแม่ฮ่องสอน จังหวัดแม่ฮ่องสอน - [2728]	1,000,000	1,000,000	อนุมัติแผน
7	โครงการชลประทานเชียงใหม่	1.128) ซ่อมแซมบำรุงรักษาระบบชลประทาน ตามข้อเสนอของเกษตรกรผู้ใช้น้ำชลประทาน จำนวน 11 รายการ โครงการชลประทานเชียงใหม่ ตำบลตอดแก้ว อำเภอแมริม จังหวัดเชียงใหม่ - [2703]	1,000,000	1,000,000	อนุมัติแผน
8	โครงการส่งน้ำและบำรุงรักษาแม่กวงอุดมธารา	1.84) ซ่อมแซมบำรุงรักษาระบบชลประทาน ตามข้อเสนอของเกษตรกรผู้ใช้น้ำชลประทาน จำนวน 10 รายการ โครงการส่งน้ำและบำรุงรักษาแม่กวงอุดมธารา ตำบลนางเหนือ อำเภอฮอดยะโฮร์ จังหวัดเชียงใหม่ - [2659]	1,000,000	1,000,000	ประกาศจัดซื้อ
9	โครงการส่งน้ำและบำรุงรักษาแม่แจ่ม-แม่จิด	1.49) ซ่อมแซมบำรุงรักษาระบบชลประทาน ตามข้อเสนอของเกษตรกรผู้ใช้น้ำชลประทาน จำนวน 11 รายการ โครงการส่งน้ำและบำรุงรักษาแม่แจ่ม-แม่จิดสมุทรชล จังหวัดเชียงใหม่ - [2624]	1,000,000	1,000,000	อนุมัติรับราคา
10	โครงการส่งน้ำและบำรุงรักษาแม่แตง	1.1) ซ่อมแซมบำรุงรักษาระบบชลประทาน ตามข้อเสนอของเกษตรกรผู้ใช้น้ำชลประทาน จำนวน 15 รายการ โครงการส่งน้ำและบำรุงรักษาแม่แตง จังหวัดเชียงใหม่ - [2576]	1,000,000	1,000,000	อยู่ระหว่างอนุมัติแผน
11	โครงการชลประทานลำพูน	1.81) ซ่อมแซมระบบฝายฝายเลอบ โครงการอันเนื่องมาจากพระราชดำริ จำนวน 10 แห่ง โครงการชลประทานลำพูน ตำบลท่าเลอบ อำเภอแม่ทา จังหวัดลำพูน - [1703]	5,000,000	4,802,000	อยู่ระหว่างยกเลิก
12	ศูนย์ศึกษาการพัฒนาห้วยฮ่องไคร้ อันเนื่องมาจากพระราชดำริ	1.23) ปรับปรุงระบบส่งน้ำฝายแม่ลาย ระยะที่ 2 พื้นที่รับประโยชน์ 600 ไร่ ตำบลห้วยแก้ว อำเภอเมือง จังหวัดเชียงใหม่ - [1648]	7,000,000	7,000,000	อนุมัติรับราคา
13	โครงการชลประทานแม่ฮ่องสอน	1.12) ก่อสร้างอาคารที่ทำการโครงการชลประทานแม่ฮ่องสอน จำนวน 1 หลัง ตำบลนาบ่อ อำเภอเมืองแม่ฮ่องสอน จังหวัดแม่ฮ่องสอน - [1384]	9,900,000	-	อนุมัติแผน
14	ส่วนเครื่องจักรกล สป.๑	1.8) ติดตั้งระบบดูแลรักษาความปลอดภัย ชุดกล้องวงจรปิดแบบ Analog ชนิดอินฟราเรดติดตั้งที่ ขนาด 8 จุด พร้อมอุปกรณ์ประกอบ ชุดละ 136,000 บาท สำนักงานชลประทานที่ 1 ตำบลลิดเขต อำเภอเมืองเชียงใหม่ จังหวัดเชียงใหม่ - [1270]	200,000	200,000	ประกาศจัดซื้อ
15	โครงการชลประทานแม่ฮ่องสอน	1.6) บำรุงรักษาหัวงาน โครงการชลประทานแม่ฮ่องสอน จำนวน 335 ไร่ ตำบลนาบ่อ อำเภอเมืองแม่ฮ่องสอน จังหวัดแม่ฮ่องสอน - [241]	1,800,000	1,800,000	อนุมัติแผน

ผจบ.ขป.๑ : ปรับปรุงไหลเข้าฝั่งซ้ายเขื่อนแม่จันทมนูร์มชล อยู่ระหว่างเสนอเอกสาร E-Bidding คาดว่าลงนามในสัญญาภายในเดือนมีนาคม ๒๕๖๔

ผวศ.ขป.๑ รก.ผคต.๑ : ฝ่ายห้วยเหี้ยพร้อมระบบส่งน้ำและฝ่ายทุ่งขี้หม้อพร้อมระบบส่งน้ำ ได้บริษัทฯ ผู้ชนะแล้ว กำลังทำเอกสารสนองรับราคา

ผคป.ลำพูน : ๑) อาคารควบคุมการระบายน้ำฝายหนองสีก กองพัสดุ กำลังประกาศประกวดราคาอิเล็กทรอนิกส์ (E-Bidding) ๒) ซ่อมแซมบำรุงรักษาระบบชลประทาน ตามข้อเสนอของเกษตรกรผู้ใช้น้ำชลประทาน จำนวน ๑๓ รายการ เป็นงานดำเนินการเอง (จ้างกลุ่มผู้ใช้น้ำ) ส่งประมาณการตามเงื่อนไขใหม่ทุกรายการงานแล้ว ๓) ซ่อมแซมระบบผันน้ำฝายแม่เลอบ ขอคืนเงินงบประมาณและเปลี่ยนเป็นงานสถานีสูบน้ำด้วยไฟฟ้าพร้อมระบบส่งน้ำบ้านปากล่อง พื้นที่ชลประทาน ๑๙๐๐ ไร่ (เพิ่มเติม) ต.หนองปลาสุวย อ.บ้านโฮ้ง จ.ลำพูน และเสนองานปรับปรุงระบบ ผันน้ำฝายแม่เลอบในปีงบประมาณ พ.ศ.๒๕๖๕ ซึ่งกองแผนงานรับทราบและอนุมัติในหลักการแล้ว

ประธาน : แผนงาน/โครงการทุกรายการงานต้องเสนอคณะกรรมการทรัพยากรน้ำจังหวัดซึ่งเป็นหลักการของสำนักงานทรัพยากรน้ำแห่งชาติ

ผผง.ขป.๑ : ส่วนแผนงานจะแจ้งระยะเวลาในการเสนอแผนงาน/โครงการต่อคณะกรรมการทรัพยากรน้ำจังหวัดให้หน่วยงานในสังกัดทราบต่อไป

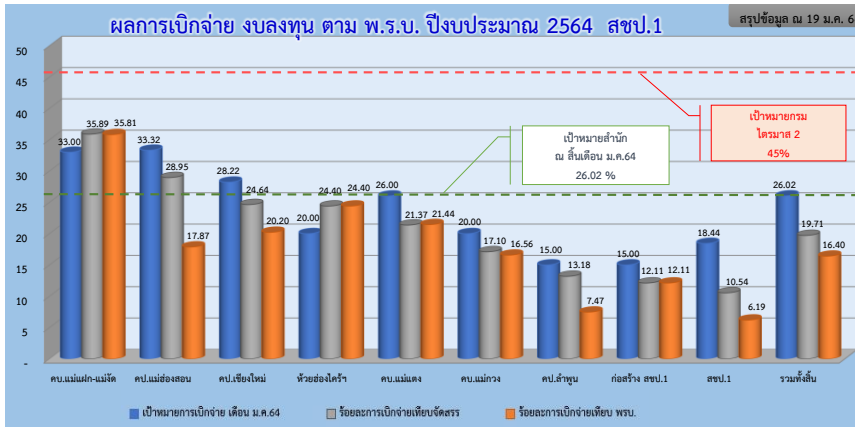
ผศร.ห้วยฮ่องไคร้ : ปรับปรุงระบบส่งน้ำฝายแม่ลาย ระยะที่ ๒ ขณะนี้ได้ดำเนินการจัดหาด้านวัสดุแล้ว

ผคป.แม่ฮ่องสอน : ก่อสร้างอาคารที่ทำการโครงการชลประทานแม่ฮ่องสอน ทำการเสนอราคา (E-Auction) เมื่อวันที่ ๒๒ มกราคม ๒๕๖๔

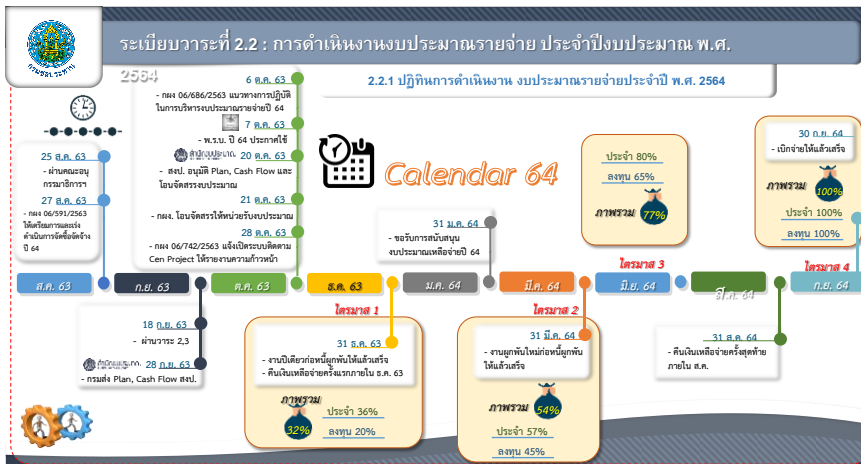
ผคก.ขป.๑ : ติดตั้งระบบดูแลรักษาความปลอดภัยชุดกล้องวงจรปิด งานพัสดุกำลังดำเนินการรับสนองราคา

สรุปผลการจัดสรรและเบิกจ่ายงบประมาณ งบ พ.ร.บ. ๖๔ (ข้อมูล ๑๙ มกราคม ๒๕๖๔)

ลำดับ	โครงการ	พ.ร.บ. 64 (รวมค่าจ้างราชการ)		พ.ร.บ. 64 ตามประมาณการ (แยกค่าจ้างราชการ/สจ.งานที่ยกเลิก)		ได้รับจัดสรร (แยกค่าจ้างราชการ)		ผลการเบิกจ่าย (แยกค่าจ้างราชการ)			ค่าจ้าง ณ สิ้นเดือน มกราคม 64 (ร้อยละจัดสรร)	ผลงาน	
		จำนวน	วงเงิน (บาท)	จำนวน	วงเงิน (บาท)	จำนวน	วงเงิน (บาท)	ร้อยละเทียบ พ.ร.บ.	(บาท)	ร้อยละเทียบ จัดสรร			ร้อยละเทียบ พ.ร.บ.
	แยกสรุปรายการ	330	1,262,866,200	327	1,228,666,200	319	1,022,230,567	83.20	201,465,539	19.71	16.40	26.02	14
1	ค.บ.แม่เหล็ก-แม่ดี	50	92,882,200	49	83,028,200	49	82,852,720	99.79	29,733,194	35.89	35.81	33.00	25
2	ค.บ.แม่ฮ่องสอน	20	65,700,000	20	63,968,100	18	39,479,400	61.72	11,430,371	28.95	17.87	33.32	34
3	ค.บ.เชียงใหม่	66	287,259,000	65	274,410,400	65	225,042,500	82.01	55,444,516	24.64	20.20	28.22	18
4	ศูนย์ฯ ห้วยฮ่องไคร้	10	55,135,000	9	33,135,000	9	33,135,000	100.00	8,084,015	24.40	24.40	20.00	11
5	ค.บ.แม่แตง	58	94,234,000	58	90,990,000	58	91,302,000	100.34	19,508,894	21.37	21.44	26.00	25
6	ค.บ.แม่แก้ว	65	222,004,000	65	217,536,370	64	210,623,670	96.82	36,026,350	17.10	16.56	20.00	8
7	ค.บ.ลำพูน	45	187,152,000	45	184,125,730	41	104,297,330	56.64	13,747,830	13.18	7.47	15.00	8
8	โครงการก่อสร้าง สปข.1	5	174,000,000	5	170,052,000	5	170,042,947	99.99	20,591,345	12.11	12.11	15.00	4
9	สปข.1	11	111,420,400	11	111,420,400	10	65,455,000	58.75	6,899,025	10.54	6.19	18.44	8
	เป้าหมายเบิกจ่าย	เดือน พ.ย. 63		ไตรมาส 1 (สิ้นเดือน ธ.ค. 63)		เดือน ม.ค. 64		ไตรมาส 2	ไตรมาส 3	ไตรมาส 4			
	เป้าหมาย กรมฯ	13.34		20.00		28.33		45.00	65.00	100.00			
	เป้าหมาย สำนัก	12.64		22.24		26.02		45.17	73.10	100.00			



ผผง.ขบ.๑ : ขอความร่วมมือโครงการฯ เชียงใหม่ โครงการฯ แม่แก้วฯ และโครงการก่อสร้าง แจ้งเจ้าหน้าที่ที่เกี่ยวข้องเร่งดำเนินการเบิกจ่ายให้ได้ตามเป้าหมายด้วยเนื่องจากส่งผลกระทบต่อผลการเบิกจ่ายในภาพรวมของ สปข.๑



สรุปผลการจ้างงานเดือนธันวาคม ๒๕๖๓ งบ พ.ร.บ. ๖๔

ลำดับที่	โครงการ	รายการที่มีการจ้างงาน		แผนการจ้างงาน		ผลการจ้างงาน		ร้อยละผลการจ้างงาน		หมายเหตุ
		จำนวน (รายการ)	งบประมาณ (บาท)	จำนวน (คน)	ค่าจ้าง (บาท)	จำนวน (คน)	ค่าจ้าง (บาท)	จำนวนแรงงาน (%)	ค่าจ้างแรงงาน (%)	
	รวม สปข.1 ทั้งสิ้น	305	1,144,968,000	5,441	370,570,177	3,024	44,332,199	55.58	11.96	
	งบ พ.ร.บ. 64	305	1,144,968,000	5,441	370,570,177	3,024	44,332,199	55.58	11.96	
1	โครงการขอประทานเชียงใหม่	62	280,694,800	1,580	92,538,500	835	14,370,830	52.85	15.53	
2	โครงการขอประทานลำพูน	42	184,525,000	745	35,853,600	212	2,353,161	28.46	6.56	
3	โครงการขอประทานแม่ฮ่องสอน	16	53,100,000	262	19,369,800	257	3,479,439	98.24	17.96	
4	โครงการฯ แม่เหล็ก-แม่ดี	44	83,157,200	399	39,102,890	487	10,331,128	100.00	26.42	
5	โครงการฯ แม่แตง	57	97,234,000	799	39,992,945	362	3,151,906	45.31	7.88	
6	โครงการฯ แม่แก้ว	62	135,104,000	899	58,157,860	351	5,594,805	39.04	9.62	
7	ศูนย์ศึกษาการพัฒนาห้วยฮ่องไคร้	10	70,403,000	371	28,289,667	291	2,751,115	78.44	9.72	
8	โครงการก่อสร้าง สปข.1	5	174,000,000	345	52,834,915	209	1,883,282	60.58	3.56	
9	ส่วนแผนงาน	5	7,750,000	28	2,730,000	20	416,533	71.43	15.26	
10	ส่วนบริหารจัดการน้ำ สปข.1	2	59,000,000	13	1,700,000	-	-	-	-	ยังไม่มีกรจ้างงาน

รายละเอียดโครงการ...

รายละเอียดโครงการที่เสนอคำขอตั้งงบประมาณรายจ่าย ประจำปีงบประมาณ พ.ศ.๒๕๖๕ (ข้อมูล ๒๑ มกราคม ๒๕๖๔)

ลำดับ	โครงการ	เสนอคำขอตั้งงบประมาณรายจ่าย ประจำปีงบประมาณ พ.ศ.2565											
		สรุปคำขอตั้งงบประมาณ		ส่งส่วนแผนงานสำนัก		โครงการขอเพิ่มเติม		โครงการส่งยกเลิก		ส่งกองแผนงาน		ค้างส่งงบประมาณ	
		รายการ	งบประมาณ (บาท)	รายการ	งบประมาณ (บาท)	รายการ	งบประมาณ (บาท)	รายการ	งบประมาณ (บาท)	รายการ	งบประมาณ (บาท)	รายการ	งบประมาณ (บาท)
1	โครงการชลประทานเชียงใหม่	100	664,880,200	97	664,309,000	-	-	2	9,650,000	97	664,309,000	1	5,000,000
2	โครงการชลประทานลำพูน	65	204,132,700	62	192,016,800	-	-	1	40,000,000	48	128,127,100	3	6,120,000
3	โครงการชลประทานแม่ฮ่องสอน	21	106,400,000	21	98,980,000	-	-	-	-	20	60,980,000	-	-
4	โครงการฯ แม่แตง	81	318,125,600	81	317,202,300	-	-	-	-	81	317,202,300	-	-
5	โครงการฯ แม่ทวนอุมฮารา	78	142,283,000	78	142,350,500	-	-	-	-	77	122,850,500	-	-
6	โครงการฯ แม่แฝก-แม่ใจ	75	171,984,700	75	171,976,200	-	-	-	-	75	171,976,200	-	-
7	ศูนย์ ทวยฮ่องไคร้	96	138,760,200	103	124,987,100	8	6,226,900	1	20,000,000	103	124,987,100	-	-
8	โครงการก่อสร้าง สขป.1	17	465,420,000	17	447,040,000	-	-	-	-	17	465,420,000	-	-
9	สำนักงานชลประทานที่ 1	10	61,208,000	9	46,208,000	-	-	-	-	9	46,208,000	1	15,000,000
	รวม	543	2,273,194,400	543	2,205,069,900	8	6,226,900	4	69,650,000	527	2,102,060,200	5	26,120,000

ผผง.ขป.๑ : ในการจัดทำคำขอตั้งงบประมาณรายจ่าย ประจำปีงบประมาณ พ.ศ.๒๕๖๕ มอบ ผผง.ขป.๑ ประสานหน่วยงานในสังกัดให้จัดทำเป็น PDF File

๓.๔ การเตรียมความพร้อมด้านวิศวกรรม ปีงบประมาณ ๒๕๖๔

นายณัฐวุฒิ นากสุก ผผว.ขป.๑ รายงานการเตรียมความพร้อมด้านวิศวกรรม ปีงบประมาณ ๒๕๖๔ โดยสรุป ดังนี้

แผนงานเตรียมความพร้อมปี ๒๕๖๔

วงเงิน งบประมาณ ที่ได้รับอนุมัติ ปี ๒๕๖๔

งานศึกษา สํารวจ ออกแบบ

สขป.๑	วงเงิน	กรอบปี ๒๕๖๔	
ค่าศึกษา สํารวจ ออกแบบ	๑๔,๕๒๐,๐๐๐	๑๐๐ %	เสนอเพิ่มเติม
		๑๔,๕๑๑,๗๐๐	๑,๐๐๘,๓๐๐

จำนวน ๑๙๗ โครงการ ๒๘๔ รายการ(เพิ่มเติม ๒๑ โครงการ ๓๐ รายการ)

งานสำรวจธรณีและประณีตวิทยา

	กรอบวงเงิน	อนุมัติ	จัดสรร
สขป.๑	๑,๓๕๒,๗๐๐	๓,๕๑๘,๗๐๐	๒,๔๓๐,๒๐๐

จำนวน ๔ โครงการ

ลำดับ	รายการ	จำนวนงาน	วงเงินงบประมาณ	จัดสรร (ณ 14/01/64)	%	หมายเหตุ
๑	ฝ่ายพิจารณาโครงการ	๘๓	๑,๖๖๐,๐๐๐	๑,๕๖๐,๐๐๐	๙๔.๐๐	พค. และ ปช.
๒	ฝ่ายสำรวจภูมิประเทศ	๕๔	๖,๗๖๖,๗๐๐	๔,๒๖๖,๙๐๐	๖๓.๑๐	
๓	ฝ่ายประณีตและธรณีวิทยา	๕	๓,๕๑๘,๗๐๐	๒,๔๓๐,๒๐๐	๖๙.๑๐	
๔	ฝ่ายออกแบบ	๑๓๔	๖,๐๘๕,๐๐๐	๒,๖๙๐,๐๐๐	๔๔.๒๐	
๕	ฝ่ายตรวจสอบและวิเคราะห์ด้านวิศวกรรม	-	-	-	-	
	รวม	๒๗๕	๑๘,๐๓๐,๖๐๐	๑๐,๙๔๗,๑๐๐ (๖๐.๗๐ %)		

แผนงานเตรียมความพร้อมปี ๒๕๖๔(หน่วยเบิกร่วม)

ลำดับ	รายการ	จำนวนงาน	วงเงินงบประมาณ	%	จำนวนงานที่ได้รับอนุมัติ	วงเงินงบประมาณ	หมายเหตุ
๑	ฝ่ายจัดการด้านความปลอดภัยเขื่อนฯ	๒๐	๔๐๐,๐๐๐	๑๐๐	๑๖	๓๒๐,๐๐๐	

ผลการเบิกจ่าย งบประมาณ ปี ๒๕๖๔							
ลำดับ	รายการ	จำนวนงาน	วงเงินงบประมาณ	ได้รับจัดสรร (ณ 14/01/64)	เบิกจ่าย	% (เทียบจัดสรร)	หมายเหตุ
๑	ฝ่ายพิจารณาโครงการ	๘๓	๑,๒๕๐,๐๐๐	๑,๒๕๐,๐๐๐	๒๖๘,๖๗๕.๖๕	๒๑.๖๔	
๒	ฝ่ายสำรวจภูมิประเทศ	๕๔	๖,๗๖๖,๗๐๐	๕,๒๖๖,๙๐๐	๘๘๑,๘๘๙.๑๐	๒๐.๗๐	
๓	ฝ่ายบริหารและธรณีวิทยา	๕	๓,๕๘๘,๙๐๐	๒,๕๓๐,๒๐๐	๑,๑๗๒,๓๖๕.๗๐	๔๖.๕๖	
๔	ฝ่ายออกแบบ	๑๓๔	๖,๐๘๕,๐๐๐	๒,๖๙๐,๐๐๐	๖๗๕,๑๖๕.๘๐	๒๕.๑๐	
๕	ฝ่ายตรวจสอบและวิเคราะห์ด้านวิศวกรรม	-	-	-	-	-	
๖	ฝ่ายจัดการด้านความปลอดภัยเขื่อน	๑๖	๓๒๐,๐๐๐	๓๒๐,๐๐๐	๔๗,๕๕๘.๐๕	๑๔.๙๐	

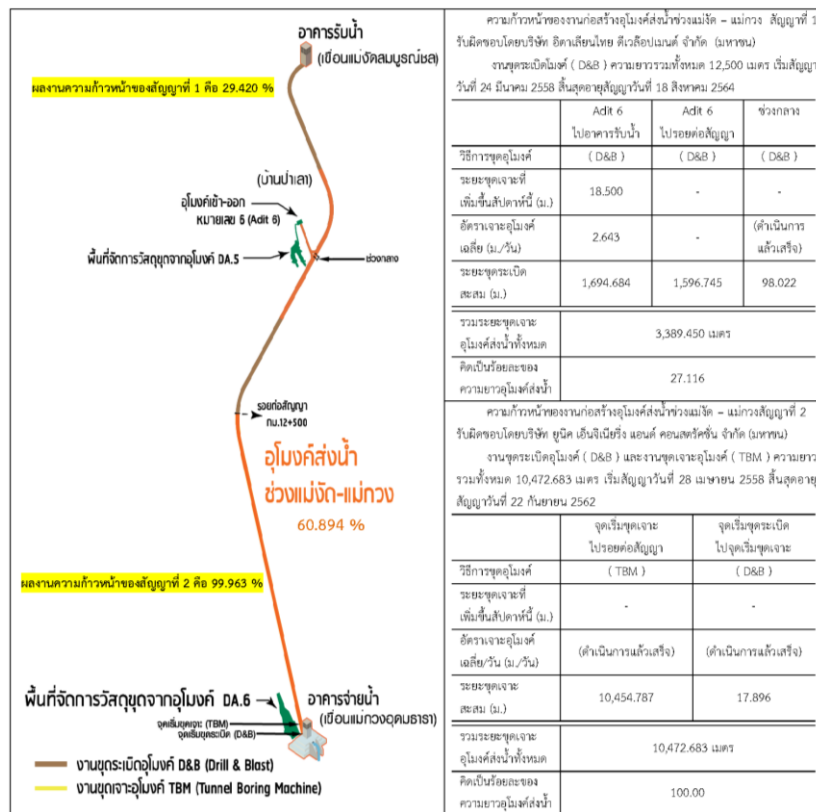
เบิกจ่าย ๒๗.๘๐ % (จัดสรร)

ที่ประชุม รับทราบ

๓.๕ รายงานความก้าวหน้าโครงการเพิ่มปริมาณน้ำในอ่างเก็บน้ำเขื่อนแม่กวงอุดมธารา จังหวัดเชียงใหม่

นายประถม ทองปอ นายช่างโยธาอาวุโส แทน ผสญ.๑ รายงานความก้าวหน้าโครงการเพิ่มปริมาณน้ำในอ่างเก็บน้ำเขื่อนแม่กวงอุดมธารา จังหวัดเชียงใหม่ สรุปดังนี้

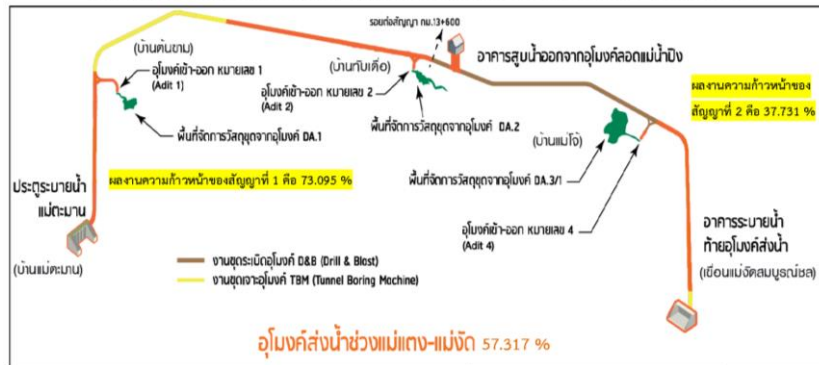
รายงานความก้าวหน้าประจำสัปดาห์ ผลการดำเนินงานก่อสร้างอุโมงค์ส่งน้ำช่วงแม่จัด - แม่กวง โครงการเพิ่มปริมาณน้ำในอ่างเก็บน้ำเขื่อนแม่กวงอุดมธารา จังหวัดเชียงใหม่ ระหว่างวันที่ 8 มกราคม - 15 มกราคม 2564



ความก้าวหน้าอุโมงค์ส่งน้ำแม่จัด-แม่กวง 58.955 %

รายงานความก้าวหน้า...

รายงานความก้าวหน้าประจำสัปดาห์ ผลการดำเนินงานก่อสร้างอุโมงค์ส่งน้ำช่วงแม่แดง - แม่จัต
โครงการเพิ่มปริมาณน้ำในอ่างเก็บน้ำเขื่อนแม่กวงอุดมธารา จังหวัดเชียงใหม่ ระหว่างวันที่ 8 มกราคม - 15 มกราคม 2564



ความก้าวหน้าของงานก่อสร้างอุโมงค์ส่งน้ำช่วงแม่แดง - แม่จัต สัญญาที่ 1 รับผิดชอบโดย บริษัท ไร้ที่ตันเน็ทติ้ง จำกัด งานขุดระเบิดอุโมงค์ (D&B) และงานขุดเจาะอุโมงค์ (TBM) ความยาวรวมทั้งหมด 13,600 เมตร เริ่มสัญญาวันที่ 23 มิถุนายน 2559 สิ้นสุดสัญญาวันที่ 27 พฤษภาคม 2564 งานอุโมงค์ผันน้ำ ดำเนินการแล้วเสร็จ และขณะนี้อยู่ระหว่างก่อสร้าง ประตูแม่แดง					ความก้าวหน้าของงานก่อสร้าง อุโมงค์ส่งน้ำช่วงแม่แดง - แม่จัต สัญญาที่ 2 รับผิดชอบโดยบริษัท สยามพันธุวิศวกรรม จำกัด (มหาชน) งานขุดระเบิดอุโมงค์ (D&B) และงานขุดเจาะอุโมงค์ (TBM) ความยาวรวมทั้งหมด 12,024 เมตร เริ่มสัญญาวันที่ 23 มิถุนายน 2559 สิ้นสุดสัญญาวันที่ 27 พฤษภาคม 2564 งานขุดปล่อยสูบน้ำออกจากอุโมงค์คลองน้ำปิง ความลึก 40 เมตร ดำเนินการไปได้แล้ว 35.45 เมตร คิดเป็นร้อยละ 88.63					
	ประตูแม่แดง ไป Adit 1 (D&B)	Adit 1 ไป ประตูแม่แดง (D&B)	Adit 2 ไป Adit 1 (TBM)	Adit 2 ไป รอยต่อสัญญา (D&B)			อาคารสูบน้ำไป รอยต่อสัญญา (D&B)	อาคารสูบน้ำไป Adit 4 (D&B)	Adit 4 ไป เขื่อนแม่จัต (TBM)	
วิธีการขุดเจาะ										
ระยะขุดเจาะที่ เพิ่มขึ้นสัปดาห์นี้ (ม.)	-	-	23,910	-					10,394	
อัตราจะขุดเจาะ เฉลี่ย (ม./วัน)	(ดำเนินการ แล้วเสร็จ)	(ดำเนินการ แล้วเสร็จ)	3,416	(ดำเนินการ แล้วเสร็จ)					1,485	
ระยะขุดเจาะ สะสม (ม.)	1,765,000	1,813,815	4,998,260	402,212			108,320	91,820	4,164,160	
รวมระยะขุดเจาะ อุโมงค์ส่งน้ำทั้งหมด	8,979,287 เมตร						4,364,300 เมตร			
คิดเป็นร้อยละของ ความยาวอุโมงค์ส่งน้ำ	66.024						36.297			

ความก้าวหน้าอุโมงค์ส่งน้ำแม่แดง-แม่จัต-แม่กวง 58.955 %

ที่ประชุม รับทราบ

๓.๖ รายงานความก้าวหน้างานในความรับผิดชอบของสำนักงานก่อสร้างชลประทาน

ขนาดกลางที่ ๑

นายภาณุวัฒน์ ยิ้มศิริวัฒน์นะ วศ.๑ พก.แทน ผสภ.๑ รายงานความก้าวหน้าในความรับผิดชอบ

โดยสรุป ดังนี้

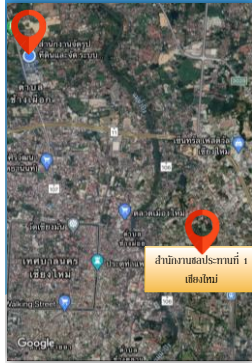
๑. โครงการคั่นกันน้ำประตูระบายน้ำแม่สอย จังหวัดเชียงใหม่ เป็นงานจ้างเหมาก่อสร้างระยะเวลาของสัญญา วันที่ ๒๓ พฤษภาคม ๒๕๖๑ ถึงวันที่ ๗ พฤศจิกายน ๒๕๖๓ ความก้าวหน้างาน ๘๘% ได้ส่งผู้รับจ้างหยุดงานเมื่อวันที่ ๒๙ พฤษภาคม ๒๕๖๓ เนื่องจากต้องแก้ไขแบบ ขณะนี้แก้ไขแบบแล้ว ๕%
๒. ทำนบดินห้วยนางและอาคารประกอบ โครงการอ่างเก็บน้ำแม่หนาว จ.เชียงใหม่ เป็นงานจ้างเหมาก่อสร้าง ระยะเวลาของสัญญา วันที่ ๑๕ กรกฎาคม ๒๕๖๓ ถึงวันที่ ๓๑ ธันวาคม ๒๕๖๕ ขณะนี้ผู้รับจ้างเริ่มดำเนินการสำรวจ และได้ส่งเข้าทำงานครั้งที่ ๒ เมื่อวันที่ ๑๑ มกราคม ๒๕๖๔
๓. ระบบส่งน้ำอ่างเก็บน้ำแม่สะลม จังหวัดเชียงใหม่ เป็นงานดำเนินการเอง ระยะเวลาก่อสร้าง ปี พ.ศ.๒๕๖๑ ถึงปี พ.ศ.๒๕๖๔ ปัจจุบันได้ก่อสร้างคลองส่งน้ำ ๑๑ สาย ความยาวประมาณ ๓๐ ก.ม. คิดเป็นความก้าวหน้างาน ๗๖% คงเหลืองานก่อสร้าง LMC และคลองสายซอย LMC ๑ สาย ความยาว ๗ ก.ม.
๔. อาคารป้องกันตลิ่งฝายวังปาน จังหวัดลำพูน เป็นงานดำเนินการเองปี ๒๕๖๓ ความก้าวหน้างาน ๘๓% คงค้างงานก่อสร้าง slope ตลิ่งประมาณ ๔๐๐ ม. ขณะนี้รื้อระดับน้ำลดลงเหลือ ๕๐ ซม. ถึงจะก่อสร้างตลิ่งได้
๕. ระบบส่งน้ำฝายบ้านใหม่ปางเตม จังหวัดเชียงใหม่ เป็นงานดำเนินการเองปี ๒๕๖๓ ก่อสร้างคลองส่งน้ำระยะทางรวม ๗ ก.ม. ความก้าวหน้างาน ๘๕% คงค้างงานดินถมและงานลูกรัง

ที่ประชุม รับทราบ

๓.๗ รายงานความ...

๓.๗ รายงานความก้าวหน้างานในความรับผิดชอบของสำนักงานจัดรูปที่ดินและจัดระบบน้ำ เพื่อเกษตรกรกรรมที่ ๑

รายงานความก้าวหน้างานในความรับผิดชอบประจำปีงบประมาณ 2564

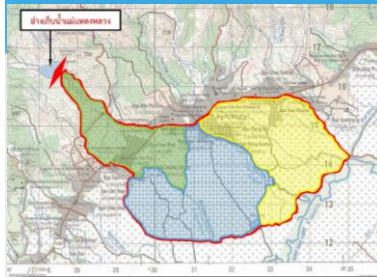


1. งานจัดระบบน้ำโครงการอ่างเก็บน้ำแม่แหล่งหลวง (ระยะที่ 3)
ต. แม่ฮ้อย อ. แม่ฮ้อย จ. เชียงใหม่
งบประมาณ 14.90 ล้านบาท
2. งานจัดระบบน้ำโครงการอ่างเก็บน้ำโป่งจ้อ (ส่วนที่ 2 ระยะที่ 2)
ต. ดอยหล่อ อ. ดอยหล่อ จ. เชียงใหม่
งบประมาณ 14.10 ล้านบาท
3. งานปรับปรุงจัดระบบน้ำโครงการฝายน้ำยม (ส่วนที่ 2 ระยะที่ 1)
ต. แม่ยม อ. แม่สะเรียง จ. แม่ฮ่องสอน
งบประมาณ 2.18 ล้านบาท (ปีงบประมาณ 2563 เงินกันเหลือปี)

รวมเป็นเงินงบประมาณปี 2564 ทั้งสิ้น 31.18 ล้านบาท
ผลการดำเนินงานทั้งโครงการ 42.44 %
ผลการเบิกจ่ายทั้งโครงการ 5.16 ล้านบาท (คิดเป็น 16.56%)

งานจัดระบบน้ำโครงการอ่างเก็บน้ำแม่แหล่งหลวง (ระยะที่ 3)

ต. แม่ฮ้อย อ. แม่ฮ้อย จ. เชียงใหม่

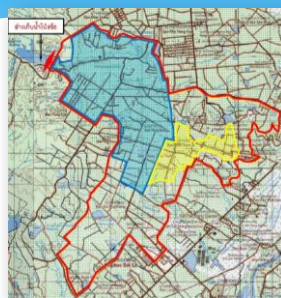


- ▶ พื้นที่ที่ดำเนินการแล้วเสร็จ 4,666 ไร่
 - ▶ พื้นที่ที่ดำเนินการ ปี 2564 3,330 ไร่
 - ▶ พื้นที่ที่ยังไม่ได้ดำเนินการ 2,800 ไร่
 - ▶ ขอบเขตพื้นที่ทั้งโครงการ 10,796 ไร่
- *ผลการดำเนินงาน 25.00 %*
ผลการเบิกจ่าย 2.51 ล้านบาท



งานจัดระบบน้ำโครงการอ่างเก็บน้ำโป่งจ้อ (ส่วนที่ 2 ระยะที่ 2)

ต. ดอยหล่อ อ. ดอยหล่อ จ. เชียงใหม่



- ▶ พื้นที่ที่ดำเนินการแล้วเสร็จ 5,572 ไร่
 - ▶ พื้นที่ที่ดำเนินการ ปี 2564 1,264 ไร่
 - ▶ ขอบเขตพื้นที่ทั้งโครงการ 15,000 ไร่
- *ผลการดำเนินงาน 16 %*
* ผลการเบิกจ่าย 1.24 ล้านบาท*



งานปรับปรุง...



ที่ประชุม รับทราบ

ระเบียบวาระที่ ๔ เรื่องที่เสนอให้ที่ประชุมพิจารณา

- ไม่มี

ระเบียบวาระที่ ๕ เรื่องอื่นๆ

รอง ผส.ขป.๑ : คณะทำงานจัดทำคู่มือการบริหารจัดการน้ำในเขตพื้นที่ความรับผิดชอบของ สขป.๑ ได้จัดทำเล่มเอกสารคู่มือฯ สำเร็จแล้ว โดยส่งให้ผู้ว่าราชการจังหวัดเชียงใหม่และจังหวัดลำพูน รวมทั้งโครงการในสังกัดเพื่อนำไปใช้ประโยชน์เรียบร้อยแล้ว ซึ่งจัดทำเป็น QR Code ให้ Download เล่มเอกสาร ทั้งนี้ หากมีข้อเสนอแนะหรือข้อคิดเห็น ขอให้แจ้งคณะทำงานฯ เพื่อปรับปรุงคู่มือฯ ต่อไป

ผผง.ขป.๑ : ส่วนแผนงานได้รวบรวมสื่อกระทรวงเกษตรฯ จากแต่ละหน่วยงาน รวมทั้งสิ้นจำนวน ๔๙๔ ตัว กรุณาชำระเงินได้ที่ส่วนแผนงาน สื่อคอกลมสามารถจัดส่งได้ทันที สื่อคอกปสามารถจัดส่งได้เดือนกุมภาพันธ์ ๒๕๖๔

ประธาน : คุณครองศักดิ์ฯ ได้ส่งข้อความเพื่อขอความร่วมมือสั่งซื้อสื่อกระทรวงเกษตรฯ ทาง Application Line ขอขอบคุณทุกหน่วยงานที่ให้ความร่วมมือ จะได้แจ้งคุณครองศักดิ์ฯ ทราบต่อไป

ประธานกล่าวขอบคุณและปิดประชุม

เลิกประชุมเวลา ๑๔.๓๕ น.

(นางสาวลินจง คงตั้งมั่น)
นักจัดการงานทั่วไปชำนาญการ
ผู้จัดรายงานการประชุม