



บันทึกข้อความ

ส่วนราชการ ฝ่ายบริหารทั่วไป (งานธุรการ) สำนักงานชลประทานที่ ๑ โทร.๑๓๘

ที่ สชป๑.๐๑/ ๙๔

วันที่ ๑๖ กุมภาพันธ์ ๒๕๖๓

เรื่อง ขอให้พิจารณาร่างรายงานการประชุมประจำเดือนมกราคม ๒๕๖๓

เรียน รอง ผส.ชป.๑ ผศร. ผอ.ส่วน ผคป. ผคบ. ผคส.๑ ผสญ.๑ ผสก.๑ พก. ผอช.ภาคเหนือตอนบน
หัวหน้าฝ่าย และหัวหน้างานภายในสำนัก

ตามที่สำนักงานชลประทานที่ ๑ ได้มีการประชุมประจำเดือนมกราคม ๒๕๖๓ เมื่อวันที่ ๙
มกราคม ๒๕๖๓ เวลา ๑๓.๓๐ น. ณ ห้องประชุม สำนักงานชลประทานที่ ๑ ชั้น ๓ นั้น

บัดนี้ ฝ่ายบริหารทั่วไป ได้จัดทำร่างรายงานการประชุมดังกล่าวเสร็จเรียบร้อยแล้วและได้บรรจุขึ้น
เว็บไซต์ สชป.๑ (www.rid-1.com) เพื่อให้ตรวจสอบแล้ว ทั้งนี้ หากท่านประสงค์จะแก้ไขหรือเพิ่มเติม กรุณา
แจ้งได้ที่งานธุรการ ฝ่ายบริหารทั่วไป ภายในวันที่ ๒๑ กุมภาพันธ์ ๒๕๖๓

จึงเรียนมาเพื่อโปรดพิจารณา


(นายปฐุม สุริยกานต์)
ผบท.ชป.๑

ร่าง
รายงานการประชุมสำนักงานชลประทานที่ ๑
ประจำเดือนมกราคม ๒๕๖๓
เมื่อวันพฤหัสบดีที่ ๙ มกราคม ๒๕๖๓ เวลา ๑๓.๓๐ น.
ณ ห้องประชุม สชป.๑ ชั้น ๓

ผู้มาประชุม

๑.	นายสุตชาย	พรหมมลมาศ	ผส.ชป.๑	ประธาน
๒.	นายอภิวัฒน์	ภูมิไธสง	ผจบ.ชป.๑	
๓.	นายนิธิ	วรมงคล	ผผง.ชป.๑	
๔.	นายชัชชัย	เพชรอักษร	อบ.ชป.๑ แทน ผวศ.ชป.๑	
๕.	นายวิชัย	ชัยเจริญชาติ	ผคก.ชป.๑	
๖.	นายปฐม	สุรียกานต์	ผบท.ชป.๑	
๗.	นายเกื้อกุล	มานะสัมพันธ์สกุล	วศ.คป.เชียงใหม่ แทน ผคป.เชียงใหม่	
๘.	นายคณิต	สัตย์ชื่อ	วศ.คป.ลำพูน แทน ผคป.ลำพูน	
๙.	นายกตัญญู	ใจชื่น	ผคป.แม่ฮ่องสอน	
๑๐.	นายศักดิ์ชัย	दानบุญเรือง	ผคป.แม่แตง	
๑๑.	นายเจนศักดิ์	ลิ้มปิติ	ผคป.แม่กวางอุดมธารา	
๑๒.	นายเฉลิมเกียรติ	อินทกนก	ผคป.แม่แฝก-แม่จัดฯ	
๑๓.	นายพิทยา	อิมเอม	ผคส.๑	
๑๔.	นายไพรัตน์	ทับประเสริฐ	ผศร.ห้วยฮ่องไคร้ฯ	
๑๕.	นายสมคิด	สะเภาคำ	ผอช.ภาคเหนือตอนบน	
๑๖.	นายประเสริฐ	แสนหลี่	สร.รว.๑	
๑๗.	นายเจตนา	ไชยสิทธิ์	แทน ผต.๑ สธ.	
๑๘.	นายสิทธิศักดิ์	เหมือนมี	ผบค.๑ กก.	
๑๙.	นางสาวธาริณี	แก้วศรีงาม	แทน จด.๑/๑ มต.	

ผู้ไม่มาประชุม

๑.	นายวรเดช	ชินพงษ์วิวัฒน์	ทน.๑ บอ.	ติตราชการ
๒.	นายจิตะพล	รอดพลอย	ผสญ.๑	ติตราชการ
๓.	นายอัฐวิชัย	นาควัชร	ผสก.๑	ติตราชการ
๔.	นายฤทธิ	พรหมวิจิตร	ผจก.๑	ติตราชการ
๕.	นายสุขสวัสดิ์	นวลจันทร์	จด.๑/๑ มต.	ติตราชการ

ผู้เข้าร่วมประชุม

๑.	นายสิรภาพ	แทนมณี	จน.คป.เชียงใหม่	
๒.	นายสุภรวัฒน์	สุรการ	จน.คป.ลำพูน	
๓.	นายอธยา	อรรณพเพ็ชร	วศ.คป.แม่แตง	
๔.	นายธีรพันธุ์	เต็ดขาด	วศ.คป.แม่กวางอุดมธารา	
๕.	นายณัฐพล	อภิรักษ์โน	จน.คป.แม่แฝก-แม่จัดสมบูรณ์ชล	
๖.	นายชัยพงศ์	กาวิละ	วช.ห้วยฮ่องไคร้ฯ	
๗.	นายจิระศักดิ์	ศรีจันทร์	สบ.๒ คป.เชียงใหม่	
๘.	นายกรกช	วรรรัตน์วัชร	สบ.๑ คป.แม่ฮ่องสอน	๙. นายสรศักดิ์...

๙.	นายสรศักดิ์	เวียงคำ	สป.๑ คบ.แม่แตง
๑๐.	นายสุทธิศักดิ์	อยู่สำราญ	สป.๓ คบ.แม่แตง
๑๑.	นายสิทธิโชค	พิรุณรัตน์	วศ.คส.๑
๑๒.	นายวีระวิทย์	รงค์ทอง	กส.๓ ชป.๑
๑๓.	นายปารเมศ	การุณนราพร	กส.๔ ชป.๑
๑๔.	นายปรีชา	แย้มเอื้อน	วป.อช.
๑๕.	นายภาณุวัฒน์	ยิ้มศิริวัฒน์	วศ.๑ พก.
๑๖.	นายอุดมศักดิ์	ชัยวัง	วศ.๑ คก.
๑๗.	นายจักรกฤษณ์	ชมภูบาง	ผง.ชป.๑
๑๘.	นายราชรัฐ	สัตถาผล	ยศ.ชป.๑
๑๙.	นายก่อพงศ์	เจษฎาพันธ์	ตป.ชป.๑
๒๐.	นายมัญญ	สุขศิริวัฒน์	สป.ชป.๑
๒๑.	นายจิตติ	กนกวิจิตร	ตว.ชป.๑
๒๒.	นายพีระศิลป์	ศรีสวัสดิ์	ปธ.ชป.๑
๒๓.	นายธนิต	จำภา	บน.ชป.๑
๒๔.	นายชยกร	นันทานอก	สพ.ชป.๑
๒๕.	นายปราณต์	จรมาศ	ปน.ชป.๑
๒๖.	นายถนอมศักดิ์	แก้วคุณพันธ์	วค.ชป.๑
๒๗.	นายสุรพรัตน์	รักชื่น	ฟท.ชป.๑
๒๘.	นายวิสูตร	จันทร์เชียว	ปส.ชป.๑
๒๙.	นายพงศ์สวัสดิ์	มังคละ	ปย.ชป.๑
๓๐.	นายสุรพงศ์	เพ็ญประไพ	ชบ.ชป.๑
๓๑.	นางสาวลินจง	คงตั้งมั่น	ธก.ชป.๑
๓๒.	นางกัลยารัตน์	ลิ้มเสรี	บส.ชป.๑
๓๓.	นางนภัสวรรณ	คำศรี	งบ.ชป.๑
๓๔.	นางสาวณัฐริกา	เจตีย์หน่อ	ปท.ชป.๑ และ พต.ชป.๑
๓๕.	นายนิรุตต์	คำชัยวงศ์	นิติกรประจำ สขป.๑
๓๖.	นายชนมัฐพัฒน์	เครือศรี	วิศวกรชลประทานชำนาญการ
๓๗.	นายณัฐพล	สิทธิการ	วิศวกรชลประทานชำนาญการ
๓๘.	นายธีรพงศ์	พรมนิมิต	วิศวกรเครื่องกลชำนาญการ
๓๙.	นายณัฐพล	กันตวิวงศ์	วิศวกรชลประทานปฏิบัติการ
๔๐.	นายวงศกร	ชัตตะเสมา	นายช่างไฟฟ้าปฏิบัติงาน
๔๑.	นายปิยะพล	สงวนศรี	วิศวกรชลประทานปฏิบัติการ
๔๒.	นางสาววรรณวิภา	มาไพศาลทรัพย์	วิศวกรชลประทานปฏิบัติการ
๔๓.	นางสาวชลมาศ	ทองคำ	นายช่างชลประทานปฏิบัติงาน

เริ่มประชุมเวลา

ต่าง ๆ ดังต่อไปนี้

๑๓.๓๐ น.

ประธานกล่าวเปิดประชุมประจำเดือนมกราคม ๒๕๖๓ และดำเนินการประชุมตามระเบียบวาระ

ระเบียบวาระที่ ๑...

ระเบียบวาระที่ ๑ เรื่องที่ประธานแจ้งให้ที่ประชุมทราบและมอบนโยบายการปฏิบัติงาน

- ๑.๑ นโยบายการปฏิบัติงาน ผส.ชป.๑ ซึ่งอธิบดีกรมชลประทานไว้วางใจ มอบหน้าที่ที่สำคัญให้จากผู้ปฏิบัติผู้บริหาร ดังนี้
 - ๑.๑.๑ เน้นการปฏิบัติเพื่อผลสัมฤทธิ์และเน้นเชิงรุก โดยเฉพาะอย่างยิ่งการประชาสัมพันธ์เรื่องสถานการณ์น้ำ
 - ๑.๑.๒ ใช้ไลน์กำหนดวันแล้วเสร็จวัดผลการปฏิบัติงาน
 - ๑.๑.๓ วิธีที่การนำนโยบายไปสู่การปฏิบัติไม่ใช่คำแปะข้างฝาที่อ่านแล้วดูดีสละสลวย แต่ต้องตรงประเด็นเข้าใจง่าย

วิธีที่การนำนโยบายไปสู่การปฏิบัติ ดังนี้

๑. การดำเนินการบริหารจัดการ สขป.๑ ใช้นโยบาย หน้าที่รับผิดชอบ ๑๑ ข้อ ตามลำดับ โดยมีกรอบกฎหมายที่เกี่ยวข้อง และ RID no.๑ เป็นตัวกำกับและมีผู้รับผิดชอบ
๒. ผส.ชป.๑ ต้องทราบทุกเรื่องทั้งดีและไม่ดี เพราะจะตอบเบื้องต้นได้รวดเร็ว เจ้าของพื้นที่ต้องรายงานทันทีหรือเร็วที่สุด ดังนี้
 - ๒.๑ อะไรเกิดขึ้น ที่ไหน เมื่อใด
 - ๒.๒ ผลที่เกิดเสียหาย/ดี ขนาดไหน
 - ๒.๓ การดำเนินการแก้ไขเบื้องต้นอย่างไร และรายงานใครบ้าง (ผส. ผอ. กรมจังหวัด) พร้อมรูปถ่าย

๒.๔ แนวทางการแก้ไขในระยะต่อไป

(๒.๑-๒.๓) ทันทีหรือเร็วที่สุดทางไลน์หรือโทรศัพท์ ๒.๔. ตอบเป็นเอกสาร)

๓. สโลแกนการทำงาน ดร.ทองเปลว กองจันทร์ อธิบดีกรมชลประทาน

“ทำงานสุดกำลัง ตั้งมั่นสุจริต ใช้ชีวิตพอเพียง”

- ๓.๑ **ทำงานสุดกำลัง** - ทำได้ทำทันที ถูกต้อง ตรงเป่า ผมรับราชการมา ๓๖ ปีที่ สขป.๑ กรณีมีงานด่วน จะโทรหรือไลน์ตรงไปหา ผอ.หรือผู้ปฏิบัติเลย อาจจะข้ามหน้า ผอ.ในบางครั้ง
- ๓.๒ **ตั้งมั่นสุจริต** - อย่าทำในสิ่งที่กฎหมายที่ไม่เขียนไว้ กำหนดไว้แค่ไหนทำแค่นั้น เช่น จัดซื้อจัดจ้างตามพระราชบัญญัติการจัดซื้อจัดจ้างและการบริหารพัสดุภาครัฐ พ.ศ. ๒๕๖๐ ประกาศใช้แล้วตั้งแต่วันที่ ๒๔ กุมภาพันธ์ ๒๕๖๐ และหลีกเลี่ยงเรื่องดุลพินิจให้มากที่สุด
- ๓.๓ **ใช้ชีวิตพอเพียง** - ชาวโลกโซเซียลน่ากลัวมาก

๔. ในการทำงานของผม **จะไม่มี รุ่ง มีแต่ เอาจี๊**

ท่านอธิบดีสุเทพ น้อยไพโรจน์ เคยสอนผมไว้สมัยผมเป็น ผอ.ก่อสร้างว่า “๙๐% เกิดจากความผิดพลาดล้มเหลวในการทำงานฯ โดนลงโทษ ภาคทัณฑ์ ตัดเงินเดือน ให้ออก ไล่ออก ตีตักทุก ฯ เพราะ ผอ. ละเลยไม่กำกับดูแลติดตาม ที่ผ่านมา สขป.๑ ยังไม่มี แสดงถึงศักยภาพของ ผอ.โครงการฯ ดังนั้นหวังว่าท่านจะรักษามาตรฐานนี้ไว้ เพื่อให้คนรุ่นถัดไปนำมายึดถือปฏิบัติสืบไป”

๕. ให้ส่วนฯ และโครงการฯ ต่างๆ พิจารณาโยกย้ายข้าราชการในกรณี ๓ ต่างคือ ต่างสายงาน ต่างหน่วยงาน และต่างพื้นที่ เพื่อเตรียมความพร้อมเข้าสู่ตำแหน่งอำนวยการ

งานด่วนที่สุด...

งานด่วนที่สุด

- เร่งรัดจัดส่งคำขอตีงประมาณการ งบประมาณ ๒๕๖๔ ภายในวันที่ ๙ มกราคม ๒๕๖๓ วงเงิน ๑,๙๑๗,๓๑๗,๕๐๐ บาท ให้แล้วเสร็จภายในวันที่ ๙ มกราคม ๒๕๖๓(ผผง.ชป ๑ และ ผอ.โครงการ)
- แผนจัดซื้อจัดจ้างปี ๒๕๖๓ มี ๓๑๖ รายการ ลงในระบบแล้ว ๓ รายการ ให้ดำเนินการให้แล้วเสร็จ ภายในวันที่ ๑๓ มกราคม ๒๕๖๓ (ผผง.ชป ๑ และ ผอ.โครงการ)
- รายงานสถานการณ์น้ำประจำวันก่อน ๐๘.๓๐น. เพื่อ ผส.ชป๑ จะนำข้อมูลรายงานในกลุ่ม Executive และ ผคบ.ผคป.รายงานในกลุ่มสายงาน รชบ. จังหวัด กระทรวง เกษตรฯ (ผจบ.ชป ๑)
- ถอดบทเรียนการบริหารจัดการอุทกภัยและภัยแล้ง ในเขต สชป.๑ ออกมาเป็นเล่ม (ผจบ.ชป ๑)
- ทุกวันจันทร์ใส่เครื่องแบบข้าราชการ - ทุกวันศุกร์ใส่ชุดพื้นเมือง (ทุกคน ใน สชป.๑)
- รูปถ่ายของช่างภาพ สชป.๑ ถ่ายแล้วส่งรูปมาให้ ผส.ชป.๑ ทันที่ และประชาสัมพันธ์คัดรูปลงเรื่องให้ผู้เกี่ยวข้องสื่อมวลชนและกรมฯ ทันที่ (ช่างภาพ สชป.๑)
- จัดประชุมทุกเดือนเพื่อติดตามผลการปฏิบัติงานตามนโยบายและข้อสั่งการของผู้บังคับบัญชาของกรมฯ และจะติดตามผลเดือนถัดไป ส่งเอกสารการประชุมให้อ่านก่อน ๑ สัปดาห์ก่อนประชุมด้วย (ผอ.โครงการ ผศร. ผอ.ส่วน)
- ติดตั้งปั้มน้ำชั้น ๒ อาคารข้าราชการ (สืบเนื่องจาก ทานอธิบัติฯ มาพักเมื่อวันที่ ๒๑ ธันวาคม ๒๕๖๒ บัญชาให้แก้ไข)
- ย้ายจอห้องประชุมชั้น ๓ และห้อง SWOC (ผู้รักษาบริเวณ สชป.๑)
- ตัดแต่งกิ่งไม้ให้ชะลูด บริเวณข้างห้อง ผส.ชป.๑ และบริเวณหน้าตึกพนักงาน (ผู้รักษาบริเวณ สชป.๑)

ที่ประชุม รับทราบ

ระเบียบวาระที่ ๒ เรื่องที่เสนอให้ที่ประชุมทราบและพิจารณา

ประธานฯ แจ้งให้ที่ประชุมทราบ ดังนี้

๒.๑ การจัดเตรียมพระกระยาหารค่ำถวายแด่สมเด็จพระกนิษฐาธิราชเจ้า กรมสมเด็จพระเทพรัตนราชสุดาฯ สยามบรมราชกุมารี

สมเด็จพระกนิษฐาธิราชเจ้า กรมสมเด็จพระเทพรัตนราชสุดาฯ สยามบรมราชกุมารี จะเสด็จพระราชดำเนินมาทรงปฏิบัติพระราชกรณียกิจในพื้นที่จังหวัดเชียงใหม่ จังหวัดแม่ฮ่องสอน และจังหวัดลำพูน ระหว่างวันที่ ๒๖ มกราคม ๒๕๖๓ ถึงวันที่ ๒๙ มกราคม ๒๕๖๓ โดยประทับพักพระราชอิริยาบถและเสวยพระกระยาหารเย็น ในวันที่ ๒๘ มกราคม ๒๕๖๓ เวลา ๑๖.๐๐ น. ณ พลับพลาที่ประทับ หลังเรือนรับรองที่ประทับ สชป. ๑ ขอมอบหมาย ผคบ.แม่กวางฯ เสนอแนวทางการจัดงาน เน้นความเรียบง่ายและสมพระเกียรติ

๒.๒ พลเอก ประวิตร วงษ์สุวรรณ รองนายกรัฐมนตรี ติดตามการบริหารจัดการน้ำ ณ ประตูละบายน้ำท่าวังตาล

พลเอก ประวิตร วงษ์สุวรรณ รองนายกรัฐมนตรี และคณะทำงานฯ มีกำหนดเดินทางมาปฏิบัติราชการในพื้นที่จังหวัดเชียงใหม่ เพื่อตรวจติดตามการบริหารจัดการน้ำ ณ บริเวณประตูละบายน้ำในลำน้ำปิง ฝายท่าวังตาล ตำบลป่าแดด อำเภอเมือง จังหวัดเชียงใหม่ ในวันที่ ๒๕ มกราคม ๒๕๖๓ จึงขอให้ ผคป.เชียงใหม่ เตรียมความพร้อมรับการตรวจติดตาม จัดเตรียมและพัฒนาสถานที่ พร้อมทั้งจัดเตรียมความพร้อมในส่วนที่เกี่ยวข้อง

โดยในวันดังกล่าว...

โดยในวันดังกล่าวให้ดำเนินการร่วมกันระหว่างกรมชลประทานกับหน่วยพัฒนาการเคลื่อนที่ ๓๒ สำนักพัฒนาภาค ๓ ในการแก้ไขปัญหาภัยแล้ง

ที่ประชุม รับทราบ

๒.๓ สภาพภูมิอากาศ

นายสมคิด สะเกาคำ ผอช.ภาคเหนือตอนบน รายงานสภาพภูมิอากาศโดยสรุป ดังนี้
พยากรณ์อากาศประจำวัน

พยากรณ์อากาศ ๒๔ ชั่วโมงข้างหน้า บริเวณพื้นราบของภาคเหนือมีอากาศเย็นถึงหนาวในตอนเช้า อุณหภูมิลดลง ๑-๒ องศาเซลเซียส บริเวณยอดดอยและยอดภูมีอากาศหนาวถึงหนาวจัด อุณหภูมิต่ำสุด ๓-๑๔ องศาเซลเซียส สำหรับภาคตะวันออกเฉียงเหนือ ภาคตะวันออก และภาคกลางยังคงมีอากาศเย็นกับมีหมอกในตอนเช้า ขอให้ประชาชนบริเวณประเทศไทยตอนบนระวังการสัญจรผ่านบริเวณที่มีหมอกไว้ด้วย ส่วนในตอนกลางวันมีแสงแดดจัด

ภาคเหนือ บริเวณพื้นราบ อากาศเย็นถึงหนาวกับมีหมอกในตอนเช้า อุณหภูมิลดลง ๑-๒ องศาเซลเซียส อุณหภูมิต่ำสุด ๑๔-๒๐ องศาเซลเซียส อุณหภูมิสูงสุด ๒๙-๓๖ องศาเซลเซียส บริเวณยอดดอยและเทือกเขาสูง มีอากาศหนาวถึงหนาวจัด อุณหภูมิต่ำสุด ๓-๑๓ องศาเซลเซียส ลมตะวันออกเฉียงใต้ ความเร็ว ๑๐-๑๕ กม./ชม.

พยากรณ์อากาศ ๗ วันข้างหน้า

การคาดหมายลักษณะอากาศ

ในช่วงวันที่ ๘ - ๑๑ ม.ค. ๖๓ ประเทศไทยตอนบนมีอากาศเย็นกับมีหมอกในตอนเช้า ส่วนในช่วงวันที่ ๑๒ - ๑๔ ม.ค. ๖๓ ภาคเหนือและภาคตะวันออกเฉียงเหนือมีอากาศเย็นถึงหนาว อุณหภูมิลดลง ๑-๓ องศาเซลเซียส ส่วนภาคกลางและภาคตะวันออกมีอากาศเย็นในตอนเช้า โดยมีฝนเล็กน้อยบางแห่งในทางตอนล่างของภาคตะวันออกเฉียงเหนือ ภาคตะวันออก ภาคกลาง รวมทั้งกรุงเทพมหานครและปริมณฑล ส่วนภาคใต้ยังคงมีฝนน้อย ในตอนกลางวันมีแสงแดดจัด ตลอดช่วงข้อควรระวัง ในช่วงวันที่ ๘ - ๑๑ ม.ค. ๖๓ ขอให้ประชาชนบริเวณประเทศไทยตอนบนระมัดระวังในการสัญจรผ่านบริเวณที่มีหมอกไว้ด้วย

การคาดหมายลักษณะอากาศของประเทศไทยราย ๓ เดือน

เดือนมกราคม ๒๕๖๓ ถึงเดือนมีนาคม ๒๕๖๓

ออกประกาศ วันที่ ๒๗ ธันวาคม ๒๕๖๒

ลักษณะอากาศของประเทศไทย จากค่าเฉลี่ยในคาบ 30 ปี (พ.ศ. 2524-2553)

เดือนมกราคม มีอากาศหนาวเนื่องจากอิทธิพลของบริเวณความกดอากาศสูงที่ปกคลุมประเทศไทยตลอดเดือน โดยอุณหภูมิต่ำสุดของประเทศไทยจะลดลงต่ำสุดในเดือนนี้ และมีอากาศหนาวเย็นโดยทั่วไป โดยเฉพาะในภาคเหนือ ภาคตะวันออกเฉียงเหนือและบริเวณยอดเขาสูง กับมีหมอกในตอนเช้า ส่วนภาคกลางและภาคตะวันออกจะมีอากาศเย็นสำหรับภาคใต้เนื่องจากได้รับอิทธิพลทะเลที่ล้อมรอบทั้ง 2 ด้าน ทำให้อากาศไม่หนาวเย็นมาก ยกเว้นทางตอนบนของภาค

เดือนกุมภาพันธ์ ปกติอยู่ในช่วงเปลี่ยนจากฤดูหนาวเป็นฤดูร้อน บริเวณความกดอากาศสูงที่ปกคลุมประเทศไทยเริ่มอ่อนกำลังลง สภาพอากาศทั่วไปส่วนใหญ่ยังคงมีอากาศเย็นและมีหมอกในตอนเช้า ยกเว้นบริเวณภาคเหนือและภาคตะวันออกเฉียงเหนือ ยังคงมีอากาศหนาวถึงหนาวจัดในบางพื้นที่ ส่วนมากในระยะครึ่งแรกของเดือน จากนั้นอุณหภูมิเริ่มสูงขึ้น เนื่องจาก ลมฝ่ายใต้ ซึ่งเป็นลมร้อนเริ่มพัดเข้าปกคลุมแทนมรสุมตะวันออกเฉียงเหนือ และเป็นการเริ่มเข้าสู่ฤดูร้อนตั้งแต่ประมาณกลางเดือนเป็นต้นไป ส่วนภาคใต้ ปริมาณฝนในเดือนนี้ลดน้อยลงกว่าเดือนที่ผ่านมา โดยเฉพาะด้านฝั่งตะวันออก

เดือนมีนาคม มีอากาศร้อนอบอ้าวและแห้ง ความชื้นในอากาศมีน้อย และมีอากาศร้อนจัดเป็นบางวัน โดยเฉพาะบริเวณประเทศไทยตอนบน เนื่องจากลมที่พัดปกคลุมประเทศไทยส่วนใหญ่เป็นลมใต้ แต่ในบางช่วงอาจมีมวลอากาศเย็นจากประเทศจีนแผ่ลงมาปะทะกับมวลอากาศร้อนที่ปกคลุมประเทศไทย ทำให้เกิดพายุฤดูร้อน โดยเฉพาะบริเวณประเทศไทยตอนบน พายุฤดูร้อนมักเกิดในช่วงเวลาสั้นๆ เป็นบริเวณแคบ แต่จะมีลมกระโชกแรงเกิดขึ้นฉับพลัน และมีความรุนแรงถึงขั้นทำความเสียหายแก่ชีวิตและทรัพย์สินได้

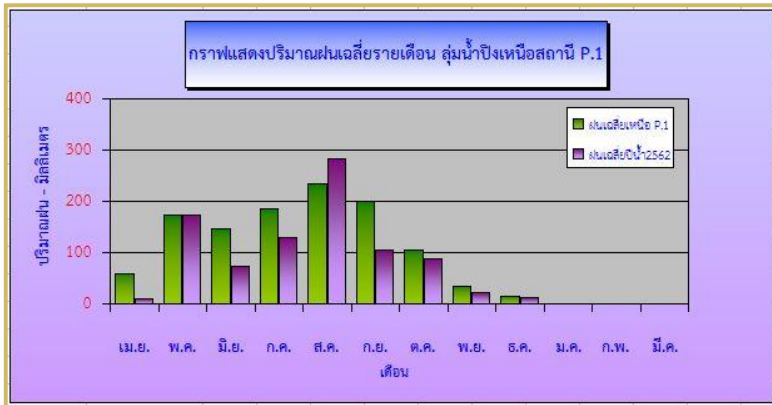
สถานการณ์อุทกภัยน้ำทะเลในมหาสมุทรแปซิฟิกเขตศูนย์สูตร

สถานการณ์ ณ ปัจจุบันของปรากฏการณ์ ENSO อยู่ในภาวะเป็นกลาง โดยอุทกภัยน้ำทะเลบริเวณมหาสมุทรแปซิฟิกเขตศูนย์สูตรส่วนใหญ่มีค่าสูงกว่าค่าปกติ อยู่ในช่วง 0.1 – 0.9 องศาเซลเซียส หนึ่ง จาการรายงานสถานการณ์ล่าสุดในช่วงวันที่ 10 พฤศจิกายน – 7 ธันวาคม 2562 ของอุทกภัยน้ำทะเลเฉลี่ยในบริเวณด้านตะวันตกของมหาสมุทรแปซิฟิกเขตศูนย์สูตรมีค่าสูงกว่าค่าปกติประมาณ 0.3 – 0.9 องศาเซลเซียส (รูปที่ 1) อีกทั้งอุทกภัยน้ำทะเลที่อยู่ลึกจากผิวน้ำลงไปจนถึงระดับ 300 เมตร บริเวณตอนกลางของมหาสมุทรแปซิฟิกเขตศูนย์สูตรที่มีค่าสูงกว่าค่าปกติในช่วงต้นเดือนตุลาคมได้เคลื่อนที่ไปด้านตะวันออกของมหาสมุทรและต่อเนื่องมาจนถึงต้นเดือนธันวาคมทำให้อุทกภัยน้ำทะเลบริเวณตอนกลางและด้านตะวันออกของมหาสมุทรมีค่าสูงกว่าค่าปกติ ในขณะที่บริเวณด้านตะวันตกของมหาสมุทรฯ มีอุทกภัยน้ำทะเลสูงกว่าค่าปกติ (รูปที่ 2) ส่งผลต่อระบบการหมุนเวียนบรรยากาศที่ระดับ 850 เฮกโตปาสคาล (ความสูงประมาณ 1.5 กิโลเมตร จากระดับน้ำทะเลปานกลาง) ทำให้มีลมตะวันตกที่ผิดปกติพัดปกคลุมบริเวณด้านตะวันตกของมหาสมุทรฯ สำหรับลมที่ระดับ 200 เฮกโตปาสคาล (ความสูงประมาณ 11 กิโลเมตร จากระดับน้ำทะเลปานกลาง) มีลมตะวันออกที่ผิดปกติพัดปกคลุมบริเวณด้านตะวันตกของมหาสมุทรฯ (รูปที่ 3)

การคาดหมาย จากอุทกภัยน้ำทะเล และระบบการหมุนเวียนบรรยากาศในมหาสมุทรแปซิฟิกเขตศูนย์สูตรที่มีค่าใกล้เคียงค่าเฉลี่ยในช่วงเดือนกรกฎาคม 2562 ต่อเนื่องมาจนถึงต้นเดือนธันวาคม 2562 ประกอบกับเมื่อวิเคราะห์ข้อมูลด้วยวิธีการทางสถิติและแบบจำลองเชิงพลวัต (รูปที่ 4 และรูปที่ 5) แล้ว คาดว่าปรากฏการณ์ ENSO จะมีสถานะเป็นกลางต่อเนื่องต่อไปถึงกลางปี 2563

ผลกระทบต่อประเทศไทย ปรากฏการณ์ ENSO ในภาวะเป็นกลางไม่ส่งผลต่อสภาพอากาศของประเทศไทย โดยสภาพอากาศของประเทศไทยต่อจากนี้ไปจนถึงกลางปี 2563 จะขึ้นอยู่กับปัจจัยตามฤดูกาล คาดว่าในช่วง 3 เดือนต่อจากนี้อุทกภัยเฉลี่ยของประเทศไทยจะสูงกว่าค่าปกติเล็กน้อย สำหรับปริมาณฝนบริเวณประเทศไทยจะมีค่าใกล้เคียงกับค่าปกติ

ตารางแสดงปริมาณฝนลุ่มน้ำปิงเหนือที่สถานี P.๑

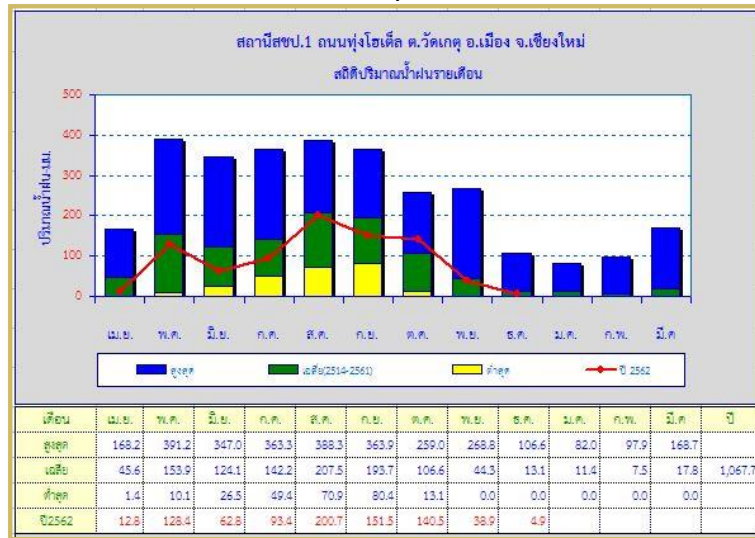


ตารางแสดงปริมาณฝนเฉลี่ยลุ่มน้ำปิงเหนือสถานี P.๑

สถิติฝนเฉลี่ยรายเดือน ลุ่มน้ำปิงตอนบน														
สถานี	ข้อมูล ปี พ.ศ.	เม.ย.	พ.ค.	มิ.ย.	ก.ค.	ส.ค.	ก.ย.	ต.ค.	พ.ย.	ธ.ค.	ม.ค.	ก.พ.	มี.ค.	เฉลี่ย/ปี
สถานี P.65 อ.เวียงแหง	2538 - 2561	82.9	188.6	119.0	172.1	227.0	190.9	104.0	35.0	10.4	15.8	7.5	18.8	1172.0
อ.เชียงดาว	2495 - 2561	83.9	182.6	165.5	201.0	256.9	208.7	117.6	34.7	16.8	11.2	5.8	30.3	1315.0
โครงการแม่แฝก	2495 - 2561	40.3	160.7	148.6	195.7	222.6	211.1	98.7	37.1	10.6	10.4	4.5	16.9	1157.2
โครงการแม่แตง	2518 - 2561	41.0	167.3	170.8	218.1	257.7	206.2	113.1	43.3	19.3	12.9	6.3	16.1	1272.1
อ.แมริม	2495 - 2561	41.5	164.2	124.5	145.2	207.2	180.2	94.3	25.7	11.7	8.5	1.6	12.2	1016.8
	ฝนเฉลี่ยลุ่มน้ำ	57.9	172.7	145.7	186.4	234.3	199.4	105.5	35.2	13.8	11.8	5.1	18.9	1186.6
ปริมาณฝนรายเดือนลุ่มน้ำปิงตอนบนเหนือสถานี P.1 ปี 2562														
สถานี	ข้อมูล ปี พ.ศ.	เม.ย.	พ.ค.	มิ.ย.	ก.ค.	ส.ค.	ก.ย.	ต.ค.	พ.ย.	ธ.ค.	ม.ค.	ก.พ.	มี.ค.	ปี
สถานี P.65 อ.เวียงแหง	ปี 2562	8.0	76.0	53.7	79.1	291.6	68.0	92.6	18.4	13.5				700.9
อ.เชียงดาว	ปี 2562	0.6	141.6	113.5	126.1	283.2	132.0	58.0	10.0	10.2				875.2
โครงการแม่แฝก	ปี 2562	3.3	231.9	46.9	162.7	294.6	87.0	95.0	10.1	2.5				934.0
โครงการแม่แตง	ปี 2562	26.9	238.1	52.6	147.1	286.5	114.4	104.6	15.0	1.9				1007.1
อ.แมริม	ปี 2562	7.7	161.7	95.0	129.4	254.3	128.8	94.1	51.4	27.7				950.1
	ฝนเฉลี่ยปี 2561	9.3	173.9	72.3	128.9	282.0	106.0	88.9	21.0	11.2				893.5
	สถิติฝนเฉลี่ยลุ่มน้ำ	57.9	172.7	145.7	186.4	234.3	199.4	105.5	35.2	13.8				1150.9

กราฟแสดงปริมาณฝนเฉลี่ย...

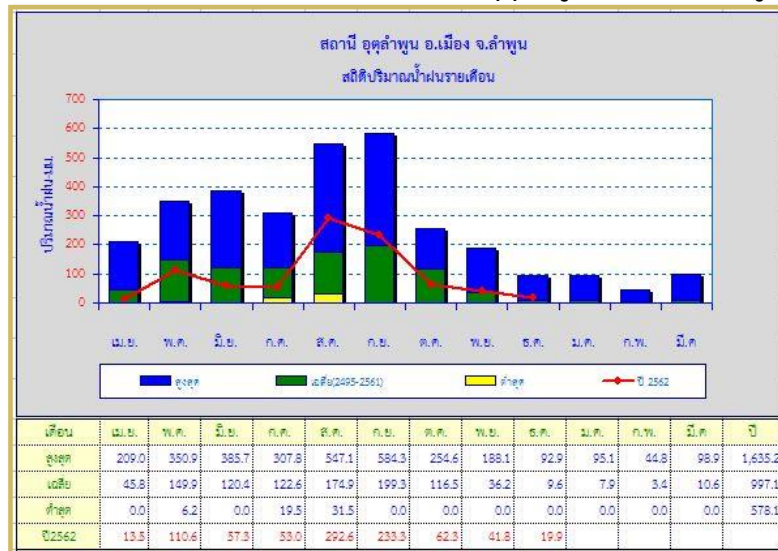
กราฟแสดงปริมาณฝนเฉลี่ยลุ่มน้ำปิงเหนือที่สถานี P.๑



กราฟแสดงปริมาณฝนสะสมที่สถานี สป.๑ อ.เมือง จ.เชียงใหม่



กราฟแสดงปริมาณฝนรายเดือนสถานีอุตุลำพูน อ.เมือง จ.ลำพูน

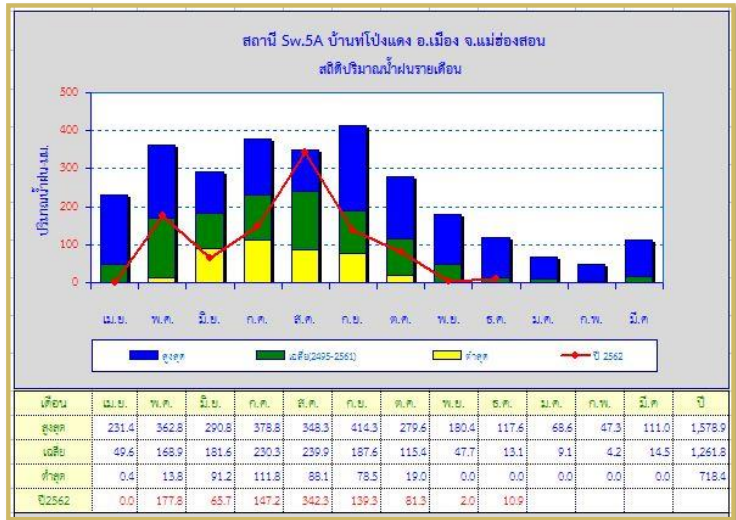


กราฟแสดง...

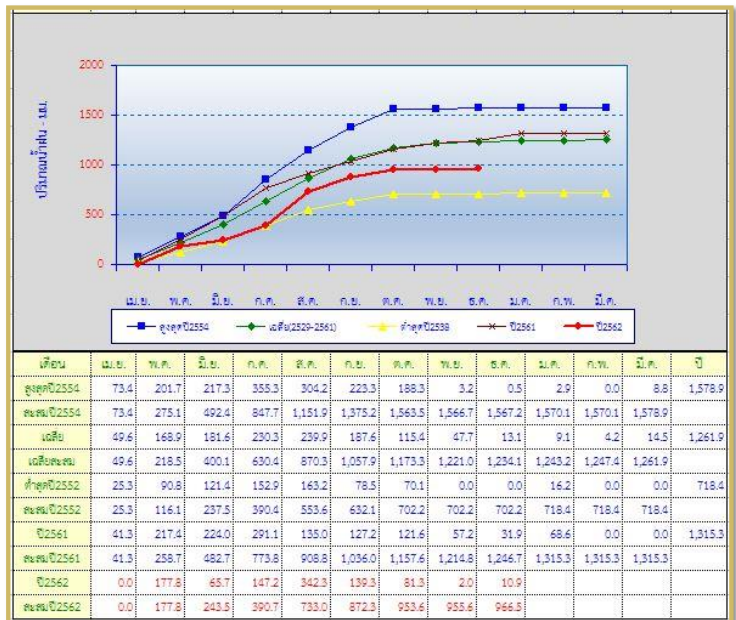
กราฟแสดงปริมาณฝนสะสมสถานีอุตุลำพูน อ.เมือง จ.ลำพูน



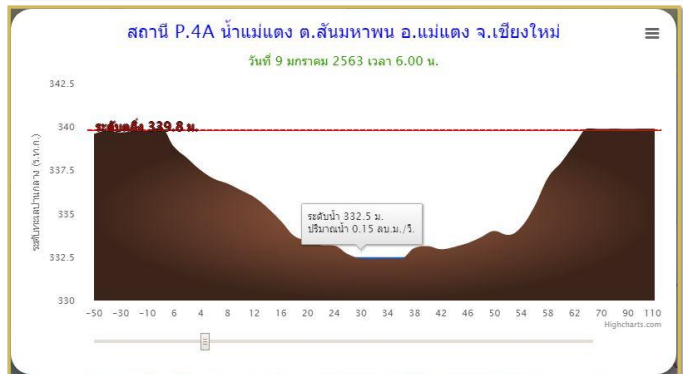
กราฟแสดงปริมาณฝนรายเดือนสถานี Sw.๕A อ.เมือง จ.แม่ฮ่องสอน



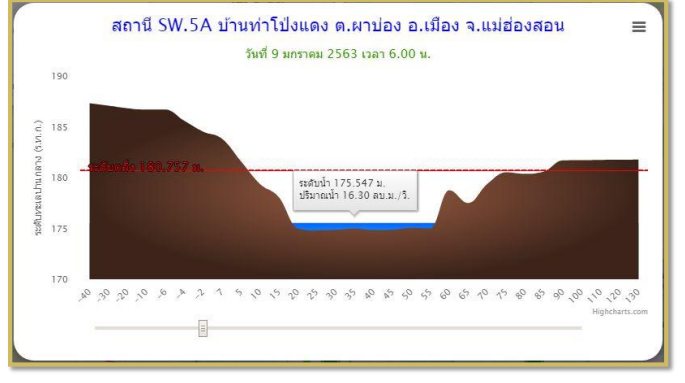
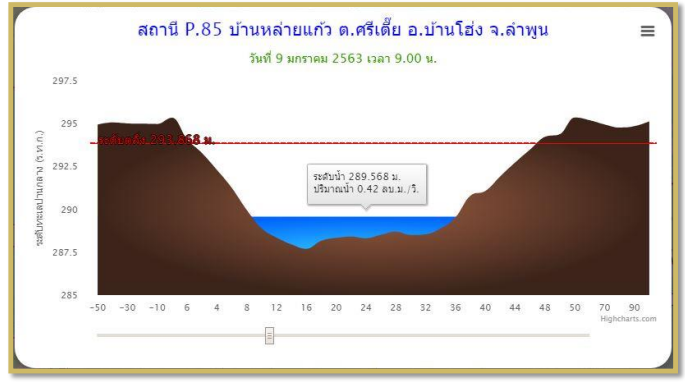
กราฟแสดงปริมาณฝนสะสมสถานี Sw.๕A อ.เมือง จ.แม่ฮ่องสอน



รายงานสถานการณ์น้ำ



สถานี P.๗๓A...



สภาพน้ำท่า...

สภาพน้ำท่า

กราฟแสดงปริมาณน้ำท่าสะสมสถานี P.๑ แม่น้ำปิง สะพานนารัฐ อ.เมือง จ.เชียงใหม่

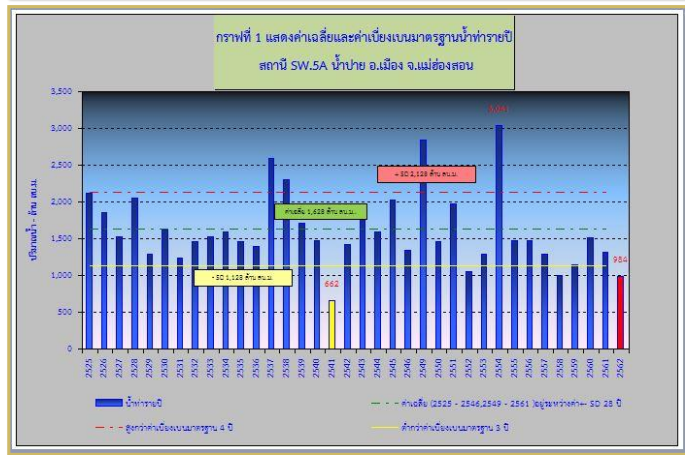
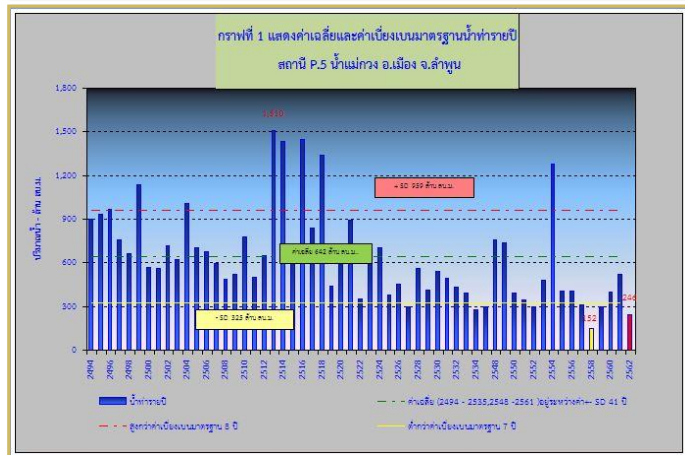
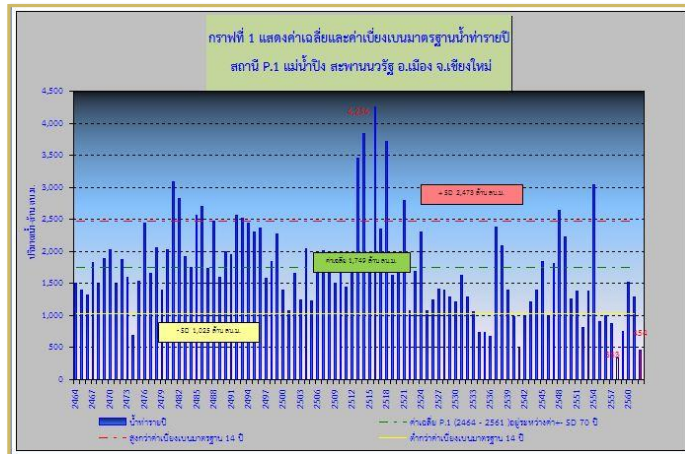


กราฟแสดงปริมาณน้ำท่าสะสมสถานี P.๕ น้ำกวัง สะพานท่านาง อ.เมือง จ.ลำพูน



กราฟแสดงปริมาณน้ำท่าสะสมสถานี Sw.๕A น้ำปาย บ้านท่าโป่งแดง อ.เมือง จ.แม่ฮ่องสอน





ที่ประชุม รับทราบ

๒.๔ สรุปสถานการณ์น้ำและการบริหารจัดการน้ำในฤดูแล้ง ปี ๒๕๖๒/๖๓

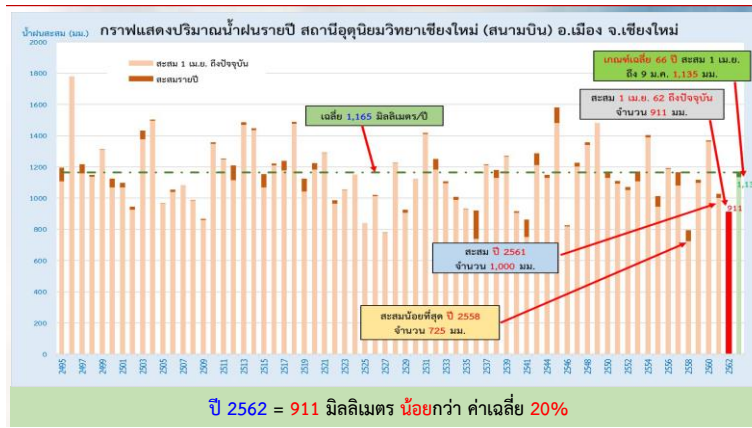
นายอภิวัฒน์ ภูมิไธสง ผจบ.ขป.๑ มอบหมาย นายธนิต จำภา บน.ขป.๑ รายงานสรุปสถานการณ์น้ำและการบริหารจัดการน้ำในฤดูแล้ง ปี ๒๕๖๒/๖๓ ดังนี้

น้ำฝน

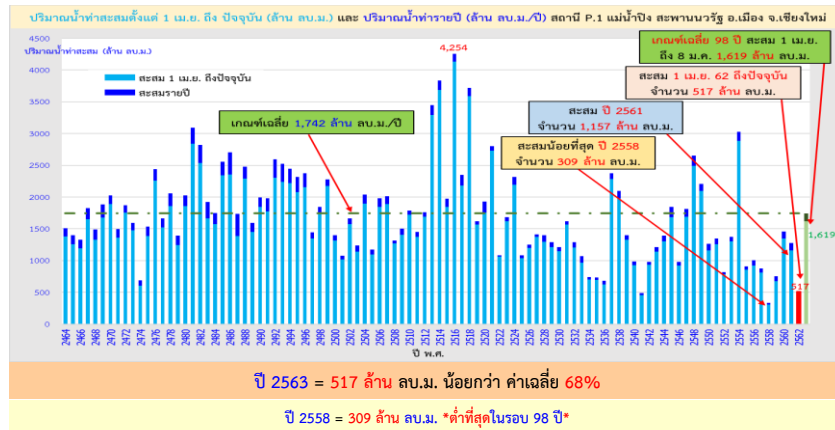
กรมชลประทานได้แจ้งให้ที่ประชุมทราบในการประชุม VDO conference เมื่อวันศุกร์ ที่ ๒๗ ธันวาคม ๒๕๖๒ จากสถิติข้อมูลปริมาณน้ำฝนภาพรวมทั้งประเทศในรอบ ๖๐ ปี ปี ๒๕๖๒ เป็นปีที่แล้งที่สุดอันดับ ๒ รองจากปี ๒๕๒๒ (แล้งที่สุดอันดับ ๓ ปี ๒๕๓๕) ซึ่งในปีนี้ แล้งกว่าปี ๒๕๕๘

จากสถิติข้อมูลปริมาณน้ำฝน จ.เชียงใหม่ ปริมาณน้ำฝนสะสม ๑ เมษายน ๒๕๖๒ ถึง ๙ มกราคม ๒๕๖๓ จำนวน ๙๑๑ มม. ในรอบ ๖๗ ปี ปี ๒๕๖๒ เป็นปีที่แล้งที่สุดอันดับ ๗ (แล้งที่สุดอันดับ ๑ ปี ๒๕๕๘ ๗๒๕ มม. อันดับ ๒ ปี ๒๕๓๖ ๗๓๘ มม.)

กราฟแสดงปริมาณน้ำ...



น้ำท่า แม่น้ำปิง (P.1) ที่สะพานนารัฐ ปริมาณน้ำสะสม (๑ เมษายน ๒๕๖๒ ถึงวันนี้) ๕๑๗ ล้าน ลบ.ม. (ปีที่แล้ว ๑,๑๕๗ ล้าน ลบ.ม. / ปี ๕๘ ๓๐๙ ล้าน ลบ.ม. / เกณฑ์เฉลี่ย ๑,๖๑๙ ล้าน ลบ.ม.)



สถานการณ์แหล่งน้ำชลประทาน (สขป.๑) ณ วันที่ ๙ มกราคม ๒๕๖๓

ขนาดเล็ก ความจุ้แค่ 1 แสน ลบ.ม. จำนวน 193 แห่ง	ขนาดกลาง จำนวน 18 แห่ง	ขนาดใหญ่ จำนวน 2 แห่ง	
		เขื่อนแม้งัด ปัจจุบัน 149.797 ล้าน ม. ³ (56.53%)	เขื่อนแม้งาว ปัจจุบัน 75.219 ล้าน ม. ³ (28.60%)
<ul style="list-style-type: none"> > น้อยกว่า 20% จำนวน 45 แห่ง > ช่วง 20-30% จำนวน 6 แห่ง > ช่วง 30-80% จำนวน 95 แห่ง > ช่วง 80-100% จำนวน 35 แห่ง > มากกว่า 100% จำนวน 8 แห่ง 	<ul style="list-style-type: none"> > น้อยกว่า 20% จำนวน 1 แห่ง > ช่วง 20-30% จำนวน 3 แห่ง > ช่วง 30-80% จำนวน 10 แห่ง > ช่วง 80-100% จำนวน 4 แห่ง > มากกว่า 100% จำนวน 0 แห่ง 	ภาพรวม 225.016 ล้าน ลบ.ม. (44.84%)	
ภาพรวม 55%	ภาพรวม 31%	ภาพรวม 225.016 ล้าน ลบ.ม. (44.84%)	
ปี 62 64.37 ล้าน ม. ³ (64%)	ปี 62 78.02 ล้าน ม. ³ (63%)	ปี 62 265.11 ล้าน ม. ³ (100%)	ปี 62 145.99 ล้าน ม. ³ (56%)
ปี 59 25.57 ล้าน ม. ³ (25%)	ปี 59 23.35 ล้าน ม. ³ (19%)	ปี 59 69.70 ล้าน ม. ³ (26%)	ปี 59 31.11 ล้าน ม. ³ (12%)

แผน/ผลการปลูกพืชฤดูแล้ง ปี ๒๕๖๒/๖๓ โครงการชลประทานขนาดใหญ่และขนาดกลาง

จำแนกตามรายโครงการ	ทำนบวัง		พิงไร่ - พิษัค		ไม้ผล - ไม้ยืนต้น		บ่อปลา บ่อกุ้ง		อื่น ๆ		รวม	
	แผน	ผล	แผน	ผล	แผน	ผล	แผน	ผล	แผน	ผล	แผน	ผล
โครงการชลประทานเชียงใหม่	3,665	320	2,185	428	35,606	35,606	364	361	0	360	41,820	37,075
โครงการชลประทานลำพูน	0	0	0	0	54,374	54,374	115	0	0	0	54,489	54,374
- เขตจังหวัดลำพูน	0	0	0	0	46,335	46,355	115	0	0	0	46,450	46,355
- เขตจังหวัดเชียงใหม่	0	0	0	0	8,039	8,039	0	0	0	0	8,039	8,039
โครงการชลประทานแม่ฮ่องสอน	80	20	9,009	8,501	1,617	1,477	157	157	107	123	10,970	10,278
โครงการส่งน้ำและบำรุงรักษาแม่เสก - แม้งัด	13,286	0	6,814	0	19,781	19,721	405	405	0	60	40,286	20,186
โครงการส่งน้ำและบำรุงรักษาแม้งาว	0	0	0	0	25,055	25,055	0	0	0	0	25,055	25,055
- เขตจังหวัดเชียงใหม่	0	0	0	0	11,758	11,758	0	0	0	0	11,758	11,758
- เขตจังหวัดลำพูน	0	0	0	0	13,297	13,297	0	0	0	0	13,297	13,297
โครงการส่งน้ำและบำรุงรักษาแม่มะแมง	0	1,480	3,200	382	26,208	26,912	713	736	15	0	30,136	29,510
รวม	17,031	1,820	21,208	9,311	162,641	163,145	1,754	1,659	122	543	202,756	176,478
% เทียบกับแผน		10.69%		43.90%		100.31%		94.58%		445.08%		87.04%

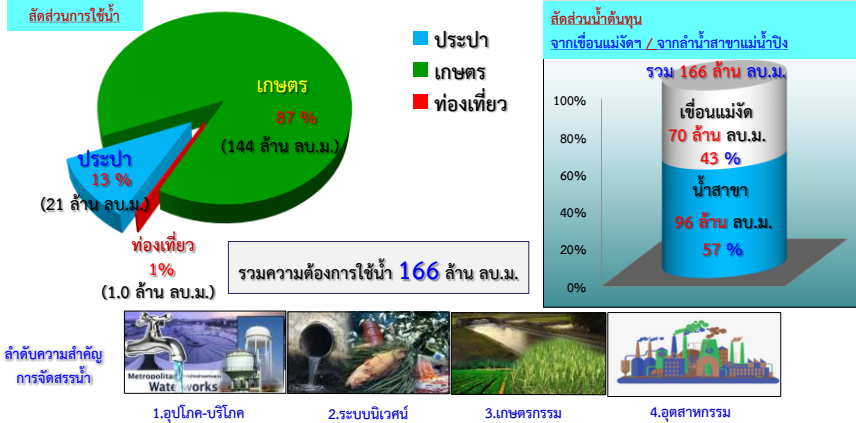
แผน 202,756 ไร่

ผล 176,478 ไร่ (87.04%)

จำแนกตามรายจังหวัด	ทำนบวัง		พิงไร่ - พิษัค		ไม้ผล - ไม้ยืนต้น		บ่อปลา บ่อกุ้ง		อื่น ๆ		รวม	
	แผน	ผล	แผน	ผล	แผน	ผล	แผน	ผล	แผน	ผล	แผน	ผล
เขตจังหวัดเชียงใหม่	16,951	1,800	12,199	810	101,392	102,036	1,482	1,502	15	420	132,039	106,568
เขตจังหวัดลำพูน	0	0	0	0	59,632	59,632	115	0	0	0	59,747	59,632
เขตจังหวัดแม่ฮ่องสอน	80	20	9,009	8,501	1,617	1,477	157	157	107	123	10,970	10,278
รวม	17,031	1,820	21,208	9,311	162,641	163,145	1,754	1,659	122	543	202,756	176,478
% เทียบกับแผน		10.69%		43.90%		100.31%		94.58%		445.08%		87.04%

การคาดการณ์...

การคาดการณ์น้ำต้นทุนและการใช้น้ำในแต่ละกิจกรรม (พื้นที่สองฝั่งแม่น้ำปิง ฤดูแล้งปี ๒๕๖๓ ใช้น้ำจากเขื่อนแม่งัดฯ และลำน้ำสาขาแม่น้ำปิง)



แผนการจัดสรรน้ำของเขื่อนแม่งัดสมบูรณ์ชล ฤดูแล้ง ปี 2562/63 ลำดับความสำคัญ 1. อุปโภค-บริโภค 2. รักษาระบบนิเวศน์และการท่องเที่ยว 3. การเกษตร 4. อุตสาหกรรม



ผลการประชุม 1.ส่งน้ำจากเขื่อนแม่งัดฯ จำนวน 70 ล้าน ลบ.ม. 25 รอบเวร ตั้งแต่ 9 ม.ค.63 - 1 ก.ค.63

รอบที่	วันที่		วันที่ส่งจากเขื่อนแม่งัดฯ (ลบ.ม./วัน)							รวมส่งน้ำ (ล้าน ลบ.ม.)
	ถึงบุตรเขตร	ถึงบุตรเขตร	พดด้ง	สุร่ง	เสาร์	อาทิตย์	นิลดา	ห้วย		
1	2 ม.ค. 63	8 ม.ค. 63							1.56	
2	16 ม.ค. 63	22 ม.ค. 63							1.56	
3	23 ม.ค. 63	29 ม.ค. 63							2.07	
4	30 ม.ค. 63	5 ก.พ. 63							2.07	
5	6 ก.พ. 63	12 ก.พ. 63	7	7	6	6	6	6	3.80	
6	13 ก.พ. 63	19 ก.พ. 63	7	7	6	6	6	6	3.80	
7	20 ก.พ. 63	26 ก.พ. 63	8	8	6	6	6	6	3.97	
8	27 ก.พ. 63	4 มี.ค. 63	8	8	6	6	6	6	3.97	
9	5 มี.ค. 63	11 มี.ค. 63	10	10	6	6	6	6	4.32	
10	12 มี.ค. 63	18 มี.ค. 63	12	12	6	6	6	6	4.67	
11	19 มี.ค. 63	25 มี.ค. 63	12	12	6	6	6	6	4.67	
12	26 มี.ค. 63	1 เม.ย. 63	12	12	6	6	6	6	4.67	
13	2 เม.ย. 63	8 เม.ย. 63	7	7	6	6	6	6	3.80	
14	9 เม.ย. 63	15 เม.ย. 63	7	7	6	6	6	6	2.94	
15	16 เม.ย. 63	22 เม.ย. 63	6	6	6	6	6	6	2.76	
16	23 เม.ย. 63	29 เม.ย. 63	6	6	6	6	6	6	2.76	
17	30 เม.ย. 63	6 พ.ค. 63	4	4	4	4	4	4	2.42	
18	7 พ.ค. 63	13 พ.ค. 63	4	4	4	4	4	4	2.42	
19	14 พ.ค. 63	20 พ.ค. 63	4	4	4	4	4	4	2.42	
20	21 พ.ค. 63	27 พ.ค. 63	4	4	4	4	4	4	2.42	
21	28 พ.ค. 63	3 มิ.ย. 63	3	3	3	3	3	3	1.81	
22	4 มิ.ย. 63	10 มิ.ย. 63	3	3	3	3	3	3	1.81	
23	11 มิ.ย. 63	17 มิ.ย. 63	3	3	3	3	3	3	1.81	
24	18 มิ.ย. 63	24 มิ.ย. 63	2	2	2	2	2	2	1.21	
25	25 มิ.ย. 63	1 ก.ค. 63	2	2	2	2	2	2	1.21	
รวม			2	2	2	2	2	2	10.51	

เริ่มส่งน้ำ
วันเสาร์ที่ 11 ม.ค.63 เวลา 18.00 น.
ถึง วันอังคารที่ 13 ม.ค.เวลา 18.00 น.
จำนวน 6 ลบ.ม./วัน
รวม 3 วัน จำนวน 1.56 ล้าน ลบ.ม.



ผลการดำเนินงานการบริหารจัดการน้ำสนับสนุนพื้นที่ลุ่มน้ำปิงตอนบน จ.เชียงใหม่-ลำพูน

1. วันอังคารที่ ๓ ธันวาคม ๒๕๖๒ ได้จัดการประชุมชี้แจงแผนการบริหารจัดการน้ำในพื้นที่ลุ่มน้ำปิงตอนบน ฤดูแล้ง ปี ๒๕๖๓ ณ อาคารอเนกประสงค์ สำนักงานชลประทานที่ ๑
2. คำสั่งสำนักงานชลประทานที่ ๑ ที่ ๖๕/๒๕๖๒ เรื่องการจัดตั้งศูนย์อำนวยการเฉพาะกิจ แก้ไขและบรรเทาวิกฤตภัยแล้ง ปี ๒๕๖๒/๖๓
3. คำสั่งคณะทำงานศูนย์อำนวยการเฉพาะกิจแก้ไขและบรรเทาวิกฤตภัยแล้ง ปี ๒๕๖๒/๖๓ เรื่องการจัดตั้งศูนย์รับเรื่องร้องเรียนปัญหาเรื่องน้ำ
๔. จัดประชุม...

๔. จัดประชุมคณะทำงานศูนย์อำนวยการเฉพาะกิจแก้ไขและ บรรเทาวิกฤตภัยแล้ง ปี ๒๕๖๒/๖๓ (ในเขตจังหวัด เชียงใหม่-ลำพูน สำนักงานชลประทานที่ ๑) ครั้งที่ ๑/๒๕๖๓ เมื่อวันที่ ๖ ม.ค.๖๓

๕. จัดพิธีเปิดศูนย์รับเรื่องร้องเรียนปัญหาเรื่องน้ำ (ป้ายศูนย์ฯและข้อมูลการบริหารจัดการน้ำ และแบบฟอร์มรับเรื่อง ร้องเรียนปัญหาเรื่องน้ำ สามารถดาวน์โหลดได้ในไลน์ กลุ่มน้ำปิง)



๖. ผส.ชป.๑ ได้สั่งการให้ส่งน้ำจากเขื่อนแม่งัดฯ รอบที่ ๑ ตั้งแต่วันเสาร์ที่ ๑๑ ม.ค.๖๓ เวลา ๑๘.๐๐ น.จนถึงวันอังคาร ที่ ๑๔ ม.ค.๖๓ จำนวน ๖ ลบ.ม./วิ ต่อเนื่อง ๓ วัน รวมปริมาณน้ำ ๑.๕๖ ล้าน ลบ.ม. โคเวตาคงเหลือ ๖๘.๔๔ ล้าน ลบ.ม. (ตามแผนที่กำหนดไว้)

ผลการดำเนินงานการบริหารจัดการน้ำสนับสนุนพื้นที่ลุ่มน้ำปิงตอนบน จ.เชียงใหม่-ลำพูน

สืบเนื่องจากการดำเนินการพิธีเปิดศูนย์รับเรื่องร้องเรียนปัญหาเรื่องน้ำ แห่งที่ ๕ ฝ่ายวังป่าน โดย ท่าน ผวจ.ลำพูน เป็น ประธานพิธีเปิดศูนย์ฯ

๑. ท่าน ผวจ.ขอข้อมูลเพิ่มเติม ดังนี้

แผนการจัตรอบเวรการส่งน้ำของคลองส่งน้ำสายใหญ่ สายซอยของแต่ละฝ่าย/ปตร. (เขื่อนแม่งัดฯ ฝ่ายแม่แฝก ฝ่ายพญาคำ ฝ่ายหนองผึ้ง ฝ่ายท่าวังตาล ฝ่ายแม่ปิงเก่า ฝ่ายท่ามะโก้ ฝ่ายสบร่อง ฝ่ายพญาอูต ฝ่ายหนองสลี๊ก ฝ่ายดอยน้อย ฝ่ายวังป่าน) ที่ใช้น้ำจากแม่น้ำปิงในเขต จ.เชียงใหม่ – ลำพูน โดยขอให้ จน.คบ.แม่แฝก-แม่งัดฯ จน.คป.เชียงใหม่และลำพูน รวบรวมส่งให้ บน.ชป.๑ ภายในวันที่ ๑๕ มกราคม ๒๕๖๓

๒. ท่าน ผส.ชป.๑ ให้ผู้รับผิดชอบแต่ละฝ่าย/ปตร. ส่งข้อมูลตามข้อ ๑ แจ้งให้กำนัน ผู้ใหญ่บ้านใน เขตพื้นที่รับน้ำชลประทานทราบ โดย บน.ชป.๑ เป็นผู้รวบรวมข้อมูล

๓. ให้ผู้รับผิดชอบศูนย์รับเรื่องร้องเรียน ส่งภาพถ่ายการติดตั้งข้อมูลในศูนย์ ส่งให้ บน.ชป.๑ โดย เร่งด่วน (ฝ่ายวังป่าน ปตร.แม่สอย ส่งแล้ว)

ผจบ.ชป.๑ - ขอให้โครงการชลประทานจังหวัดและโครงการส่งน้ำและบำรุงรักษาส่งข้อมูลสถานการณ์น้ำประจำวัน ให้ส่วนบริหารจัดการน้ำฯ ก่อนเวลา ๐๘.๒๐ น. ของทุกวัน เพื่อจะได้รวบรวมข้อมูลรายงาน ผส.ชป.๑ ทันในเวลา ๐๘.๓๐ น.

- เนื่องจากกรม ให้ความสำคัญกับการประชาสัมพันธ์การบริหารจัดการน้ำ และการประชุมชี้แจงกับ กลุ่มผู้ใช้น้ำ ขอให้โครงการที่ได้ดำเนินกิจกรรมต่างๆ ส่งรายงานการจัดกิจกรรมให้ส่วนบริหารจัดการน้ำฯ เป็นราย สัปดาห์เพื่อจะได้เสนอผส.ชป.๑ และกรมรับทราบต่อไป

- การติดตามผลพื้นที่การเพาะปลูกซึ่ง สบอ.ให้ความสำคัญโดยเทียบเคียงกับข้อมูลภาพถ่ายทางอากาศ ของ GITSDA ว่ามีพื้นที่ที่ปลูกข้าวนาปรังหรือเพาะปลูกเท่าไร ขอให้โครงการชลประทานจังหวัดและโครงการส่งน้ำ และบำรุงรักษาดำเนินการอย่างต่อเนื่องเพราะอาจต้องได้รายงานผลรายสัปดาห์

- หากมีราษฎรร้องเรียนปัญหาเรื่องน้ำที่ศูนย์รับเรื่องร้องเรียนปัญหาเรื่องน้ำ ขอให้สรุปรายงานการ ร้องเรียนส่งให้ส่วนบริหารจัดการน้ำฯ ด้วย

ประธาน - ขอให้ส่วนบริหารจัดการน้ำฯ ถอดบทเรียนการบริหารจัดการน้ำในฤดูแล้งไว้ด้วย

ที่ประชุม รับทราบ

๒.๕ ความก้าวหน้าแผนงานงบประมาณ ปีงบประมาณ พ.ศ. ๒๕๖๓

นายนิธิ วรรณมงคล ผจบ.ชป.๑ รายงานความก้าวหน้าแผนงานงบประมาณ ปีงบประมาณ พ.ศ. ๒๕๖๓ สรุปได้ ดังนี้

สรุปผลการดำเนินงาน งบประมาณปีงบประมาณ พ.ศ. ๒๕๖๒ (เงินกันเหลือปี ๖๒)

โครงการ/แผนงาน	(รายการ)	กันเหลือปี 62	เบิกจ่าย	%	แล้วเสร็จ	อยู่ระหว่างดำเนินการ
โครงการชลประทานเชียงใหม่	10	4,899,228.72	4,899,228.72	100.00	10	
โครงการชลประทานลำพูน	4	1,229,825.90	1,229,825.90	100.00	4	
โครงการชลประทานแม่ฮ่องสอน	2	2,726,821.33	2,127,667.03	78.03	1	1
โครงการส่งน้ำและบำรุงรักษามะกวงฯ	3	11,862,446.20	478,145.00	4.03	1	2
โครงการส่งน้ำและบำรุงรักษามะแม่ง	3	10,142,000.00	99,024.83	0.98		3
โครงการส่งน้ำและบำรุงรักษามะแม่ง-แม่จิดา	2	2,490,109.33	2,385,952.98	95.82	2	
โครงการก่อสร้าง สขป.1	1	21,056,579.12	2,650,752.69	12.59		1
ส่วนเครื่องจักรกล สขป.1	1	1,267,800.00	1,267,800.00	100.00	1	
ส่วนบริหารจัดการน้ำ สขป.1	1	1,627,117.00	35,707.50	2.19		1
รวมทั้งสิ้น	27	57,301,927.60	15,174,104.65	26.48	19	8

รายการงานที่กินเงินไว้เบิกเหลือปี งบประมาณปีงบประมาณ พ.ศ. ๒๕๖๒

ลำดับที่	หน่วยงานรับผิดชอบ	ชื่องาน	กันเหลือปี 62	เบิกจ่าย	% เบิกจ่าย	ผลงานสะสม	คงเหลือเงินกันเหลือปี
8		รวมทั้งสิ้น	45,275,952.27	3,252,285.67	7.18		42,023,666.60
3		งบ พท.62	22,958,579.12	2,749,777.52	11.98		20,208,801.60
1	ค.บ.แม่แม่ง	ถนนทางระบายน้ำเหนือท่า ตำบลแม่แม่ง อำเภอแม่ออน จังหวัดเชียงใหม่ ระยะทาง 0.564 กม.	1,627,000.00	-	-	0	1,627,000.00
2	ค.บ.แม่แม่ง	ขุดลอกคลองโดยชุดช่างรับมา คอของน้ำและคลองระบายน้ำ ผ่านคูน้ำที่ 2 โครงการส่งน้ำและบำรุงรักษามะแม่ง ตำบลแม่แม่ง อำเภอแม่ออน จังหวัดเชียงใหม่	275,000.00	99,024.83	36.01	40	175,975.17
3	โครงการก่อสร้าง สขป.1	จ้างเก็บน้ำท่วมราษฎรฯ พร้อมระบบส่งน้ำ ตำบลแม่แม่ง อำเภอแม่ออน จังหวัดเชียงใหม่	21,056,579.12	2,650,752.69	12.59	67	18,405,826.43
4		งบลงทุน พื้นดิน 62	21,251,418.20	35,707.50	0.17		21,215,710.70
1	ค.บ.แม่แม่ง	อาคารที่ทำการโครงการส่งน้ำและบำรุงรักษามะแม่งกุ่มมารา	8,005,901.20	-	-	35	8,005,901.20
2	ค.บ.แม่แม่ง	ปรับปรุงถนนบนคันคลองส่งน้ำสายใหญ่ฝั่งซ้าย (Para Asphaltic Concrete) กม.1+800 ถึง ๙+200 ระยะทาง 2.400 กม.	3,378,400.00	-	-	90	3,378,400.00
3	ค.บ.แม่แม่ง	บนคันคลองส่งน้ำสายซอย 7L ฝั่งขวา ตำบลแม่แม่ง อำเภอแม่ออน จังหวัดเชียงใหม่ ระยะทาง 3.332 กม.	8,240,000.00	-	-	0	8,240,000.00
4	ส่วนบริหารจัดการน้ำ สขป.1	ซ่อมแซมลาดไหล่เขามิ่วซ้ายของเขื่อนหลักกุ่มมารา อำเภอแม่ออน จังหวัดเชียงใหม่	1,627,117.00	35,707.50	2.19	94	1,591,409.50
5		งบกลาง กปร.62	1,065,954.95	466,800.65	43.79		599,154.30
1	ค.บ.แม่ฮ่องสอน	โครงการอนุรักษ์แหล่งพันธุกรรมไม้สักและพืชมรดกชาติราชพฤกษ์บริเวณป่าชุมชน - ชุมชนป่าชายต้นเดือนมาฆบูชาพระราชดำริ อำเภอเมือง จังหวัดแม่ฮ่องสอน	1,065,954.95	466,800.65	43.79	67	599,154.30

คค.บ.แม่แม่ง - ถนนทางระบายน้ำเหนือท่าแม่แม่งฯ แจ้งผู้รับจ้างเข้าปฏิบัติงานในพื้นที่แล้ว เพราะเพิ่งได้รับผลทดสอบวัสดุ

- ถนนคันคลองส่งน้ำสาย ๗L ฝั่งขวา จะขอปรึกษา กับ ผส.ขป.๑ เพื่อขอยกเลิกงาน

คค.ส.๑ - อ่างเก็บน้ำห้วยทรายขาว ผู้รับจ้างได้ขอเบิกเงินงวด จำนวน ๑๔ ล้านบาท และงานติดตั้งพฤติกรรมเขื่อน วงเงิน ๓ ล้านบาท สัญญาสิ้นสุดเดือนกุมภาพันธ์ ๒๕๖๓

คค.บ.แม่แม่ง - อาคารที่ทำการโครงการฯ แม่แม่งฯ สั่งผู้รับจ้างเข้าปฏิบัติงานเมื่อเดือนตุลาคม ๒๕๖๒ คาดว่าสามารถดำเนินการแล้วเสร็จภายในสัญญา

- ปรับปรุงถนนบนคันคลองส่งน้ำสายใหญ่ฝั่งซ้าย (Para Asphaltic Concrete) กม.๑+๘๐๐ ถึง ๘+๒๐๐ ระยะทาง ๒.๔๐๐ กม. ขณะนี้มีความก้าวหน้างาน ๙๐% สามารถดำเนินการแล้วเสร็จภายในสัญญา

คค.บ.ขป.๑ - ซ่อมแซมลาดไหล่เขาฝั่งซ้ายของเขื่อนหลักแม่แม่งฯ ขณะนี้มีความก้าวหน้างาน ๙๕% สามารถดำเนินการแล้วเสร็จภายในเดือนมกราคม ๒๕๖๓

คค.บ.แม่ฮ่องสอน - โครงการอนุรักษ์แหล่งพันธุกรรมไม้สักและพัฒนาคุณภาพชีวิตราษฎรป่าชุมชนน้ำของ - ลุ่มน้ำป่าชายต้นเนื่องมาจากพระราชดำริ คงค้างเบิกจ่ายค่าแรงและกำลังดำเนินการขออนุญาตใช้พื้นที่ป่าสงวนแห่งชาติ หากได้รับการอนุญาต สามารถดำเนินการแล้วเสร็จได้ภายใน ๒ เดือน

รายงานผลการจัดซื้อจัดจ้าง งบประมาณปีงบประมาณ พ.ศ. ๒๕๖๓ ข้อมูลวันที่ ๙ มกราคม ๒๕๖๓

หน่วยงาน	รวมคือดำเนินการปีงบประมาณ 2563		อนุมัติงบจัดซื้อจัดจ้าง						ความคืบหน้าการจัดซื้อจัดจ้าง (คำนวณตาม 15 รายการ วงเงิน 34.03 ล้านบาท)							
	จำนวน (งาน)	วงเงิน (ล้านบาท)	อยู่ระหว่างลงอนุมัติ		อนุมัติแล้วแต่ยังไม่เริ่ม		ประกาศ TOR		ประกาศจัดซื้อจัดจ้าง		เปิดซอง		รับราคา		ลงนาม	
			จำนวน (งาน)	วงเงิน (ล้านบาท)	จำนวน (งาน)	วงเงิน (ล้านบาท)	จำนวน (งาน)	วงเงิน (ล้านบาท)	จำนวน (งาน)	วงเงิน (ล้านบาท)	จำนวน (งาน)	วงเงิน (ล้านบาท)	จำนวน (งาน)	วงเงิน (ล้านบาท)	จำนวน (งาน)	วงเงิน (ล้านบาท)
ส่วนวิศวกรรมบริหาร สขป.1	1	14.52	1	14.52	-	-	-	-	-	-	-	-	-	-	-	-
ส่วนจัดการน้ำและบำรุงรักษา สขป.1	3	43.50	-	-	3	43.50	-	-	-	-	-	-	-	-	-	-
ส่วนเครื่องจักรกล สขป.1	1	1.47	-	-	1	1.47	-	-	-	-	-	-	-	-	-	-
โครงการชลประทานเชียงใหม่	64	272.84	18	88.60	46	184.24	-	-	-	-	-	-	-	-	-	-
โครงการชลประทานแม่ฮ่องสอน	25	132.75	-	-	25	132.75	-	-	-	-	-	-	-	10	32.25	-
โครงการชลประทานลำพูน	31	88.87	28	84.40	3	4.46	-	-	-	-	-	-	-	-	-	-
โครงการส่งน้ำและบำรุงรักษามะกวงฯ	53	130.40	30	101.70	23	28.70	-	-	-	-	-	-	-	-	-	-
โครงการส่งน้ำและบำรุงรักษามะแม่ง	68	188.91	14	29.54	54	159.38	-	-	-	-	-	-	-	-	-	-
โครงการส่งน้ำและบำรุงรักษามะแม่ง-แม่จิดา	48	101.50	42	97.98	6	3.52	-	-	-	-	-	-	-	-	-	-
ศูนย์จัดการพื้นที่นวัตกรรมการศึกษา	12	49.11	7	47.33	5	1.78	-	-	5	1.78	-	-	-	-	-	-
โครงการก่อสร้าง สขป.1	7	273.04	2	86.80	5	186.24	-	-	-	-	-	-	-	-	-	-
ส่วนแผนงาน สขป.1	3	2.35	-	-	3	2.35	-	-	-	-	-	-	-	-	-	-
รวม	316	1,299.26	142	550.85	174	748.41	-	-	5	1.78	-	-	10	32.25	-	-

รายการงานที่...

รายการงานที่อยู่ระหว่างขอตัดออกจากระบบติดตามออนไลน์

ลำดับที่	หน่วยงานรับผิดชอบ	ชื่องาน	งบประมาณ (บาท)
3		งบ พรบ.63	89,400,000.00
1	โครงการก่อสร้าง สขป.1	ประตุน้ำโดยแค ขนาดบานระบาย กว้าง 4 เมตร สูง 5 เมตร จำนวน 5 ช่อง ตำบลเหมืองจี้ อำเภอเมืองลำพูน จังหวัดลำพูน	49,800,000.00
2	โครงการก่อสร้าง สขป.1	ฝายห้วยป่าคา ความยาว 20 เมตร สูง 3 เมตรพร้อมระบบส่งน้ำความยาว 800 เมตร พื้นที่ชลประทาน 600 ไร่ ตำบลทาสบเส้า อำเภอมะหา จังหวัดลำพูน	37,000,000.00
3	คบ.แม่แตง	ซ่อมแซมคลองส่งน้ำสายซอย 11L กม.0+140 จำนวน 5,500 ตารางเมตร โครงการส่งน้ำและบำรุงรักษาแม่แตง ตำบลคอนแก้ว อำเภอมะหิมา จังหวัดเชียงใหม่	2,600,000.00

ผผง.ขป.๑ - ขอให้โครงการลงข้อมูลในระบบติดตามออนไลน์ภายในวันที่ ๑๓ มกราคม ๒๕๖๓ ซึ่งเป็นวันสุดท้ายในการลงข้อมูลในระบบฯ

รายละเอียดรายการ/โครงการ เสนอค่าขอตัดงบประมาณรายจ่าย ประจำปีงบประมาณ พ.ศ.2564

สำนักงานชลประทานที่ 1

ข้อมูล ณ วันที่ 9 ม.ค. 62 เวลา 12.00 น.

ลำดับ	โครงการ	เสนอค่าขอตัดงบประมาณรายจ่าย ประจำปีงบประมาณ พ.ศ.2564							
		*ค่าขอตัดงบประมาณ		ขอยกเลิก		ผล. อันมิได้ ปมก. แล้ว		ค้างส่งประมาณการ	
		รายการ	งบประมาณ (บาท)	รายการ	งบประมาณ (บาท)	รายการ	งบประมาณ (บาท)	รายการ	งบประมาณ (บาท)
1	โครงการชลประทานเชียงใหม่	92	487,120,000	3	32,000,000	47	167,229,000	42	287,891,000
2	โครงการชลประทานลำพูน	61	236,301,000	3	3,600,000	43	90,223,900	15	142,477,100
3	โครงการชลประทานแม่ฮ่องสอน	22	96,372,000	1	28,000,000	18	65,272,000	3	3,100,000
4	โครงการฯ แม่แตง	63	156,234,000			36	93,089,000	27	63,145,000
5	โครงการฯ แม่กวางอุ้มราธา	72	177,585,300			28	58,081,300	44	119,504,000
6	โครงการฯ แม่แฝก-แม่จัต	59	128,717,200			59	128,717,200	0	-
7	ศูนย์ฯ ห้วยฮ่องไคร้	81	135,208,000			53	26,943,000	28	108,265,000
8	โครงการก่อสร้าง สขป.1	18	420,900,000			12	363,890,000	6	57,010,000
9	สำนักงานชลประทานที่ 1	13	89,180,000			12	3,100,000	1	86,080,000
	- ส่วนแผนงาน	7	10,950,000			7	10,950,000	0	-
	- ส่วนวิศวกรรม	1	16,000,000					1	16,000,000
	- ส่วนบริหารจัดการน้ำและบำรุงรักษา	3				3	60,500,000	0	60,500,000
	- ส่วนเครื่องจักรกล	2	1,730,000			2	1,730,000	0	-
	รวม	494	1,927,617,500	7	63,600,000	320	1,069,725,400	167	822,972,100

ประธาน ขอให้ทุกโครงการยืนยันค่าขอตัดงบประมาณรายจ่าย ประจำปีงบประมาณ พ.ศ.๒๕๖๔ โดยแยกเป็น ดังนี้

1. รายการงานที่สามารถส่งประมาณการได้ภายในวันนี้
2. รายการงานที่สามารถส่งประมาณการได้ภายในวันจันทร์ที่ ๑๓ มกราคม ๒๕๖๓
3. หากไม่สามารถจัดทำประมาณการได้ทันภายในวันจันทร์ที่ ๑๓ มกราคม ๒๕๖๓ ให้ตัดรายการงานนั้นออก

วศ.คป.เชียงใหม่ - ยืนยัน ๕๔ งาน วงเงิน ๒๑๐,๘๒๙,๐๐๐.-บาท

วศ.คป.ลำพูน - ยืนยัน ๕๓ งาน วงเงิน ๑๖๐ ล้านบาท ยกเลิก ๘ งาน

ผคป.แม่ฮ่องสอน - ยืนยัน ๒๑ งาน วงเงิน ๖๕,๐๗๕,๐๐๐.-บาท ยกเลิก ๑ งาน

ผคป.แม่แตง - ส่งประมาณการครบ ๖๓ งานแล้ว วงเงิน ๑๕๖,๒๓๔,๐๐๐.-บาท

ผคป.แม่กวางฯ - ยืนยันส่งประมาณการภายในวันนี้ ๖๔ งาน วงเงิน ๑๖๘,๗๔๕,๓๐๐.-บาท ส่วนอีก ๘ งาน วงเงิน ๘,๘๔๐,๐๐๐.-บาท จะส่งประมาณการภายในวันจันทร์ที่ ๑๓ มกราคม ๒๕๖๓

ผคป.แม่แฝก-แม่จัตฯ - ส่งประมาณการครบทั้ง ๕๙ งานแล้ว

ผศร.ห้วยฮ่องไคร้ฯ - ทั้งหมด ๘๑ งาน จะส่งประมาณการเพิ่มเติมวันนี้อีก ๒๔ งาน

ผคส.๑ - ส่งประมาณการครบทั้ง ๑๘ งานแล้ว

ผวศ.ขป.๑ - ค่าเตรียมความพร้อมด้านวิศวกรรม ไม่ต้องส่งประมาณการ

๒.๖ การเตรียมความพร้อมด้านวิศวกรรมปีงบประมาณ พ.ศ. ๒๕๖๓

นายชัชชัย เพชรอักษร อ.บ.ชป.๑ รายงานความก้าวหน้าแผนงานงบประมาณ ปี พ.ศ. ๒๕๖๓ โดยสรุป ดังนี้

แผนงานเตรียมความพร้อมปี ๒๕๖๓

เสนอขอตั้งงบประมาณ ปี ๒๕๖๓

- จำนวน ๑๙๘ โครงการ ๓๑๔ รายการ
- วงเงิน ๑๙,๗๕๘,๒๐๐ บาท

รายละเอียดคำขอตั้งงบประมาณ

- ค่าศึกษาพิจารณาโครงการ
- ค่าสำรวจภูมิประเทศ
- ค่าออกแบบ
- ค่าสำรวจธรณีและปฐพีวิทยา
- ค่าศึกษารายงานวิเคราะห์ความปลอดภัยเขื่อน

กรมฯ อนุมัติ กรอบวงเงิน งบประมาณ ปี ๒๕๖๓

	วงเงิน	กรอบปี ๒๕๖๓	
สชป.๑	๑๔,๕๒๐,๐๐๐	๘๐ %	๒๐ %
		๑๑,๖๑๖,๐๐๐	๒,๙๐๔,๐๐๐

จำนวน ๑๙๘ โครงการ ๓๑๔ รายการ

กรมฯ อนุมัติกรอบวงเงิน ครั้งที่ ๑

ลำดับ	รายการ	วงเงินงบประมาณ (กรอบ ๘๐%)	วงเงินงบประมาณ ใช้ฟังก่อน	วงเงินคงค้าง (กรอบ ๘๐%)	หมายเหตุ
๑	ฝ่ายพิจารณาโครงการ	๑,๕๒๐,๐๐๐	๘๐๐,๐๐๐	๖๒๐,๐๐๐	
๒	ฝ่ายสำรวจภูมิประเทศ	๔,๗๘๒,๘๐๐	๒,๖๒๓,๑๐๐	๒,๑๕๙,๗๐๐	
๓	ฝ่ายปฐพีและธรณีวิทยา	๐	๐	๐	
๔	ฝ่ายออกแบบ	๕,๑๓๕,๐๐๐	๓,๔๖๕,๐๐๐	๑,๖๗๐,๐๐๐	
๕	ฝ่ายตรวจสอบและวิเคราะห์ด้านวิศวกรรม	-	-	-	
	รวมทั้งสิ้น	๑๑,๓๓๗,๘๐๐	๖,๘๘๘,๑๐๐	๔,๔๔๙,๗๐๐	

ที่ประชุม รับทราบ

๒.๗ การเบิกจ่ายเงินสวัสดิการ (งบกลาง) ให้แก่เจ้าหน้าที่

นายปฐม สุริยกานต์ ผบ.ท.ชป.๑ รายงานการเบิกจ่ายเงินสวัสดิการ (งบกลาง) ให้แก่เจ้าหน้าที่ ดังนี้ จากการทำหน่วยเบิกจ่าย สชป.๑ ได้เบิกจ่ายเงินสวัสดิการ (งบกลาง) ให้แก่ผู้มีสิทธิในสังกัด สชป.๑ ข้าราชการในสังกัดศูนย์ฯ ห้วยฮ่องไคร้ฯ โครงการส่งน้ำและบำรุงรักษา โครงการชลประทานลำพูน และโครงการชลประทานแม่ฮ่องสอน รวมทั้งเจ้าหน้าที่หน่วยงานส่วนกลางที่มีหน่วยดำเนินการในส่วนภูมิภาคนั้น เพื่อให้การเบิกจ่ายเงินสวัสดิการดังกล่าวเป็นไปด้วยความรวดเร็ว ฝ่ายบริหารทั่วไป ขอความร่วมมือหน่วยเบิกจ่ายโครงการชลประทานจังหวัด ดำเนินการเบิกจ่ายให้แก่ผู้มีสิทธิ ดังนี้

หน่วยเบิกจ่าย...

หน่วยเบิกจ่าย	ปฏิบัติหน้าที่เบิกจ่ายเงินสวัสดิการ
๓.๐๗๐๐๓๐๐๐๓๒ สขป.๑	เจ้าหน้าที่ในสังกัดสำนักงานชลประทานที่ ๑ ข้าราชการบ้านฉางในสังกัด ศูนย์ศึกษาการพัฒนา ห้วยฮ่องไคร้อันเนื่องมาจากพระราชดำริ หน่วยงานส่วนกลางที่มีหน่วยดำเนินการในส่วน ภูมิภาค -สำนักบริหารจัดการน้ำและอุทกวิทยา -สำนักสำรวจด้านวิศวกรรมและธรณีวิทยา -สำนักเครื่องจักรกล -สำนักกฎหมายและที่ดิน
๒.๐๗๐๐๓๐๐๐๓๒ โครงการชลประทานเชียงใหม่	เจ้าหน้าที่สังกัดโครงการชลประทานเชียงใหม่ โครงการส่งน้ำและบำรุงรักษาแม่แตง,โครงการส่งน้ำ และบำรุงแม่แฝก-แม่จิด ,โครงการส่งน้ำและ บำรุงรักษาแม่กวาง
๓.๐๗๐๐๓๐๐๐๓๕ โครงการชลประทานลำพูน	โครงการชลประทานลำพูน
๔.๐๗๐๐๓๐๐๐๓๖	โครงการชลประทานแม่ฮ่องสอน

โดยฝ่ายบริหารฯ จะได้จัดทำบันทึกแจ้งเวียนให้ทราบเพื่อถือปฏิบัติต่อไป

ระเบียบวาระที่ ๓ เรื่องอื่นๆ (ถ้ามี)

ผบท.ขป.๑ - ขอเสนอให้มีการประชุมประจำเดือนทุกวันศุกร์สุดท้ายของเดือน

ผคบ.แม่กวางฯ - จากการที่ท่าน ผส.ขป.๑ ได้มอบนโยบายการจัดงานถวายเลี้ยงพระกระยาหารค่ำสมเด็จพระ
กนิษฐาธิราชเจ้า กรมสมเด็จพระเทพรัตนราชสุดาฯ สยามบรมราชกุมารี ให้เน้นความเรียบง่าย จึงขอเสนอให้แต่
ละโครงการนำภาพถ่ายโครงการพระราชดำริที่พระองค์เคยเสด็จฯ มาประดับให้พระองค์ทอดพระเนตร และต้องมี
ข้อมูลประกอบ ได้แก่ ภาพที่เป็นเรื่องเล่า ภาพโครงการปัจจุบัน ประโยชน์โครงการที่ได้รับในปัจจุบัน รวมถึง
ข้อเสนอการต่อยอดโครงการ

ผศร.ห้วยฮ่องไคร้ฯ - จะขอประสานรายละเอียดในการดำเนินการกับ ผคบ.แม่กวางฯ

ประธานฯ - มอบหมายให้โครงการฯ เชียงใหม่ นำภาพถ่ายที่พระองค์เสด็จฯ โรงเรียนตำราจตระเวน
ชายแดนในพื้นที่จังหวัดเชียงใหม่มาจัดแสดงด้วย

วศ.คป.เชียงใหม่ - จะประสานขอภาพถ่ายโรงเรียนตำราจตระเวนชายแดนที่โครงการฯ เชียงใหม่รับผิดชอบ
จำนวน ๕ แห่งจากสำนักงาน กปร.

ผคป.แม่ฮ่องสอน - ได้สั่งการให้เจ้าหน้าที่หาภาพถ่ายแล้วแต่ส่วนใหญ่เป็นภาพเก่าซึ่งเป็นฟิล์ม ขอให้โครงการฯ
เชียงใหม่ ประสานสำนักงาน กปร. ขอภาพถ่ายโครงการที่โครงการฯ แม่ฮ่องสอน รับผิดชอบ

ผคบ.แม่กวางฯ - ได้ประสานขอภาพถ่ายจากนายทวี เต็มญารศิลป์ แล้วหากได้รับจะนำมาให้แต่ละโครงการ

ประธานฯ - มอบหมายศูนย์ ห้วยฮ่องไคร้ฯ จัดสวนดอกไม้บริเวณด้านหลังเรือนรับรองที่ประทับ
- ภาพถ่ายให้ใส่กรอบธรรมดาและจัดเรียงตามลำดับเหตุการณ์เกิดขึ้นก่อนหลัง ประมาณ ๕๐ ภาพ
- ภาพถ่ายที่จัดแสดงให้เป็นภาพที่พระองค์เสด็จในอดีตเปรียบเทียบกับภาพโครงการในปัจจุบัน
ซึ่งแสดงให้เห็นถึงโครงการที่พระองค์มีพระราชดำริได้งอกงามเป็นประโยชน์แก่ราษฎร
- ขอเชิญ ผศร. ผอ.ส่วน ผอ.โครงการ และผู้เกี่ยวข้องประชุมรายละเอียดการจัดงานในวันพุธที่
๑๕ มกราคม เวลา ๑๓.๐๐ น. ณ ห้อง SWOC
- ตามที่ได้แจ้งในระเบียบวาระที่ ๑ พลเอก ประวิตร วงษ์สุวรรณ รองนายกรัฐมนตรี และ
คณะทำงานฯ มีกำหนดเดินทางมาปฏิบัติราชการในพื้นที่จังหวัดเชียงใหม่ เพื่อตรวจติดตาม
การบริหารจัดการน้ำ ณ ประตูระบายน้ำในลำน้ำปิงฝายท่าวังตาล ตำบลป่าแดด อำเภอเมือง
จังหวัดเชียงใหม่ ในวันที่ ๒๕ มกราคม ๒๕๖๓ ท่านและคณะฯ จะรับฟังการบรรยาย ณ ห้องรับรอง
ที่ประตูระบายน้ำ...

ที่ประตูละบายน้ำฝายท่าวังตาล โดย มอบ ผศป.เชียงใหม่ ประสานกับ พ.อ.จิรายุ จิตธรรม ผบ.นพค.๓๒ สนภ. นทพ. เพื่อนำเครื่องจักรเครื่องมือลงพื้นที่มาปฏิบัติงานร่วมกันระหว่างกรมชลประทานกับหน่วยพัฒนาการเคลื่อนที่ ๓๒ สำนักพัฒนาภาค ๓ ในการแก้ไขปัญหาภัยแล้งให้แก่ราษฎรในวันดังกล่าว

- วศ.คป.เชียงใหม่** - ได้ประสานกับปลัดจังหวัดเชียงใหม่ ท่านขอให้กำจัดผักตบชวาภายในสัปดาห์หน้า และอาจมีการรื้อพียงบางส่วน
- บน.ชป.๑** - ขอให้ระวังการพังทลายของพียงด้วย
- อบ.ชป.๑** - ไม่ควรขุดลอกลึกเพราะทางน้ำอาจเปลี่ยนได้
- ประธานฯ** - ให้ประสานวิธีการปฏิบัติกับหน่วยพัฒนาการเคลื่อนที่ ๓๒ โดยให้ขุดเกลี่ยแค่ระดับน้ำเพื่อแนวการไหลของน้ำจะได้ไม่เปลี่ยน และปรับเกลี่ยให้เรียบร้อย
- ผศบ.แม่กวางฯ** - ท่านประพัตร โภธสุธน รมต.ช่วยว่าการกระทรวงเกษตรฯ และคณะฯ ประมาณ ๒๐ ท่าน จะมาตรวจราชการในพื้นที่ จังหวัดเชียงใหม่ เพื่อติดตามสถานการณ์ภัยแล้ง ในวันที่ ๑๒ มกราคม ๒๕๖๓ เวลา ๐๘.๐๐ น. โดยมีกำหนดไปโครงการฯ แม่แฝก-แม่จันทฯ
- ประธานฯ** - มอบหมาย ผจบ.ชป.๑ บรรยายสรุปรายงานสถานการณ์น้ำ และ ผศบ.แม่แฝก-แม่จันทฯ จัดทำป้ายต้อนรับและเตรียมความพร้อมด้านสถานที่ รวมทั้งเชิญกลุ่มผู้ใช้น้ำมาร่วมต้อนรับท่าน และคณะฯ ด้วย และขอให้พร้อมกัน ในวันที่ ๑๒ มกราคม ๒๕๖๓ เวลา ๐๘.๐๐ น. ณ โครงการฯ แม่แฝก-แม่จันทฯ
- ผผง.ชป.๑** - สรุปรายงานการงานคำขอตั้งงบประมาณ ประจำปีงบประมาณ พ.ศ.๒๕๖๔ รวมทั้งสิ้น ๔๓๘ งาน วงเงินประมาณ ๑,๕๓๑ ล้านบาท
- ผอช.ภาคเหนือตอนบน** - ศูนย์อุทกวิทยาภาคเหนือตอนบนจะเริ่มตรวจวัดปริมาณในวันที่ ๑๑ มกราคม ๒๕๖๓ และจะรายงานให้ ผจบ.ชป.๑ และ ผส.ชป.๑ ทราบต่อไป
- ผจบ.ชป.๑** - ส่วนบริหารจัดการน้ำฯ จะดำเนินการจัดทำบัตรผ่านเขตพระราชฐานให้แก่เจ้าหน้าที่แบบใหม่ ขอให้ บพ.โครงการ จัดเตรียมข้อมูลและภาพถ่ายของเจ้าหน้าที่ในสังกัดส่งให้ส่วนบริหารจัดการน้ำฯ โดยทำเป็น ๒ แบบ ได้แก่ บัตร VIP สำหรับ ผส.ชป.๑ ผศร. ผอ.ส่วน ผอ.โครงการ และบัตรทั่วไป สำหรับข้าราชการ ลูกจ้างประจำ พนักงานราชการ และเจ้าหน้าที่
- ผง.ชป.๑** - ขอให้โครงการฯ จัดเจ้าหน้าที่ปฏิบัติงานร่วมกับเจ้าหน้าที่ของส่วนแผนงานเนื่องจากต้องทำสำเนาประมาณการเป็นจำนวนมาก

ประธานกล่าวปิดประชุม

เลิกประชุมเวลา ๑๖.๐๐ น.

(นางสาวลินจง คงตั้งมั่น)
นักจัดการงานทั่วไปชำนาญการ
ผู้จดยางานการประชุม