

# ต้นฉบับ

พ.ร.บ. ๕๒๘

เลขที่เอกสารในระบบ E กษ0204.2/ว348

ฝ่ายบริหารทั่วไป (สลก. รับเอกสารจากภายนอก) รับที่ ขป 1628

วันที่ 7 ก.พ. 2563

เรื่อง รายงานสถานการณ์การระบาดของไวรัสโคโรนา มาตรการการดำเนินการของรัฐบาลจีน และผลกระทบต่อกรนำเข้าสินค้าเกษตรของไทย

สนอ ๘๙๘/  
7 ก.พ. ๖3  
(๑๙.๐๕๗.)

เรียน ผู้บริหารกรม	วันที่กำหนด
<input type="checkbox"/> เพื่อโปรดพิจารณา <input type="checkbox"/> เพื่อโปรดดำเนินการ <input checked="" type="checkbox"/> เพื่อโปรดทราบ	
	หมายเหตุ

วิลาสินี

๓- ๗

(นางกฤษณา บัวเกิด)

พต.ลก. รักษาการในตำแหน่ง ผบพ.ลก.

ปฏิบัติราชการแทน สลก.

- ๗ ก.พ. ๒๕๖๓

เรียน ผอ.ส่วน ผอ.ร.ทศ ทแอ-๓ ผอ. และ ผนท.ผอ.

เพื่อโปรดทราบ และแจ้งให้เจ้าหน้าที่

ในสังกัดทราบต่อไป

(นายธีระพล ตั้งสมบูรณ์)

ผส.บอ. ๑๑ ก.พ. ๒๕๖๓



## บันทึกข้อความ

กรมชลประทาน
รับจากกระทรวงเกษตรและสหกรณ์
เลขที่ ๒๒ 1๖28/๖3
วันที่ ๙ ก.พ. ๖3

ส่วนราชการ สำนักงานปลัดกระทรวงเกษตรและสหกรณ์ สำนักงานเกษตรต่างประเทศ โทร.๐๒-๒๘๘๘๑๔๕ ภายใน ๒๕๗  
ที่ กษ ๐๒๐๔.๒/ว ๓๕๓ วันที่ ๙ กุมภาพันธ์ ๒๕๖๓

เรื่อง รายงานสถานการณ์การระบาดของไวรัสโคโรนา มาตรการการดำเนินการของรัฐบาลจีน และผลกระทบต่อ  
ต่อการนำเข้าสินค้าเกษตรของไทย

เสนอ กรมชลประทาน

สำนักงานเกษตรต่างประเทศขอส่งสำเนาบันทึกสำนักงานเกษตรต่างประเทศ ที่ กษ ๐๒๐๔.๒/๓๐๕  
ลงวันที่ ๓๑ มกราคม ๒๕๖๓ เรื่อง รายงานสถานการณ์การระบาดของไวรัสโคโรนา มาตรการการดำเนินการ  
ของรัฐบาลจีน และผลกระทบต่อต่อการนำเข้าสินค้าเกษตรของไทย มาเพื่อทราบ รายละเอียดตามเอกสาร  
ที่แนบมาพร้อมนี้

๑๒๓ ๓

๒๖ ก.พ. ๒๕๖๓

(นางสาวนิตา กำเนิดเพ็ชร)

ผู้อำนวยการสำนักงานเกษตรต่างประเทศ  
สำนักงานปลัดกระทรวงเกษตรและสหกรณ์



รองปลัดฯ (นายพิศาล)  
 รับที่ ๓๐๑  
 วันที่ ๓๑ มกราคม ๒๕๖๓

## บันทึกข้อความ

ส่วนราชการ สำนักงานปลัดกระทรวงเกษตรและสหกรณ์ สำนักงานเกษตรต่างประเทศ โทร. ๐๒๒๘๒๘๑๔๕ ภายใน ๒๕๗  
 ที่ กษ ๐๒๐๔๒/ ๓๐๕ วันที่ ๓๑ มกราคม ๒๕๖๓

เรื่อง รายงานสถานการณ์การระบาดของไวรัสโคโรนา มาตรการการดำเนินการของรัฐบาลจีน และผลกระทบ  
 ต่อการนำเข้าสินค้าเกษตรของไทย

เรียน ปลัดกระทรวงเกษตรและสหกรณ์

ตามที่สำนักงานเกษตรต่างประเทศขอให้สำนักงานที่ปรึกษาการเกษตรต่างประเทศ  
 ในสาธารณรัฐประชาชนจีน รายงานสถานการณ์การระบาดของไวรัสโคโรนา มาตรการการดำเนินการ  
 ของรัฐบาลจีน และผลกระทบต่อการนำเข้าสินค้าเกษตรของไทย นั้น

ในการนี้ สำนักงานที่ปรึกษาการเกษตรต่างประเทศ ทั้ง ๓ แห่ง ได้รายงานสถานการณ์การระบาดของ  
 ของไวรัสโคโรนาดังกล่าวเรียบร้อยแล้ว รายละเอียดตามเอกสารแนบ

### ข้อเสนอ

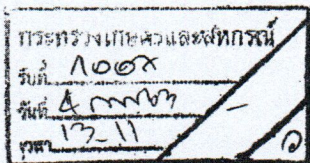
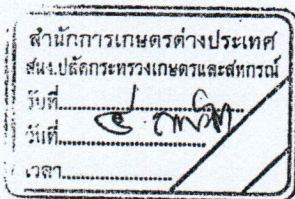
สำนักงานเกษตรต่างประเทศพิจารณาแล้ว เห็นควรแจ้งเวียนหน่วยงานในสังกัดกระทรวงเกษตร  
 และสหกรณ์ที่เกี่ยวข้อง เพื่อทราบสถานการณ์การระบาดของไวรัสโคโรนา มาตรการการดำเนินการของรัฐบาลจีน  
 และผลกระทบต่อการนำเข้าสินค้าเกษตรของไทย

จึงเรียนมาเพื่อโปรดทราบพิจารณา หากเห็นชอบ สำนักงานเกษตรต่างประเทศจะได้ดำเนินการ  
 ในส่วนที่เกี่ยวข้องต่อไป ทั้งนี้ เป็นอำนาจของนายพิศาล พงศาพิชณ์ รองปลัดกระทรวงเกษตรและสหกรณ์  
 ตามคำสั่งกระทรวงเกษตรและสหกรณ์ที่ ๓๑/๒๕๖๓ ลงวันที่ ๗ มกราคม ๒๕๖๓

อนิธา มธ

(นางสาวอนิธา กำเนิดเพชร)

ผู้อำนวยการสำนักงานเกษตรต่างประเทศ  
 สำนักงานปลัดกระทรวงเกษตรและสหกรณ์



เสนอ สำนักงานเกษตรต่างประเทศ

๒๕๖๓

๕ ก.พ. ๖๓

(นางสาวขวัญเรือน มงคลสวัสดิ์)

ผู้อำนวยการกองกลาง

สำนักงานปลัดกระทรวงเกษตรและสหกรณ์

ทพ

อานันท์ พงศาพิชณ์

๕๐๖ ๒  
 ๓ ก.พ. ๖๓

(นายพิศาล พงศาพิชณ์)

รองปลัดกระทรวงเกษตรและสหกรณ์

ปฏิบัติราชการแทนปลัดกระทรวงเกษตรและสหกรณ์



## บันทึกข้อความ

ส่วนราชการ สำนักงานที่ปรึกษาการเกษตรต่างประเทศ ประจำกรุงปักกิ่ง โทร ๘๕๓๑๘๗๗๙ โทรสาร ๘๕๓๑๘๗๘๐

ที่ กษ ๐๒๑๑.๕/๕๕๖

วันที่

๓๑ มกราคม ๒๕๖๓

เรื่อง รายงานสถานการณ์การระบาดของไวรัสโคโรน่าและมาตรการดำเนินการของรัฐบาลจีน

เรียน ปลัดกระทรวงเกษตรและสหกรณ์

ตามที่ได้มีการสั่งการให้รายงานสถานการณ์การระบาดของไวรัสโคโรน่า มาตรการการรับมือกับสถานการณ์ดังกล่าว ในส่วนของรัฐบาลจีน รวมทั้ง ผลกระทบต่อการส่งออกสินค้าเกษตรของไทย กรณีอาจมีการปิดด่านในการนำเข้าและส่งออกสินค้าเพื่อควบคุมโรค ความละเอียดทราบอยู่แล้ว นั้น

สำนักงานที่ปรึกษาการเกษตรต่างประเทศ ประจำกรุงปักกิ่ง ฝ่ายเกษตร ประจำสถานกงสุลใหญ่ ณ นครเซี่ยงไฮ้ และนครกว่างโจว ขอสรุปรายงานดังกล่าวในภาพรวมของประเทศจีน รายละเอียดตามเอกสารที่แนบมาพร้อมนี้

จึงเรียนมาเพื่อโปรดทราบ

(นายอดิศร จันทระประภาเลิศ)

อัครราชทูตที่ปรึกษา (ฝ่ายเกษตร) / ผู้อำนวยการ  
สำนักงานที่ปรึกษาการเกษตรต่างประเทศ ประจำกรุงปักกิ่ง

สำนักงานการเกษตรต่างประเทศ
สนง.ปลัดกระทรวงเกษตรและสหกรณ์
รับที่ ๓๕๕๐
วันที่ ๓๑ ม.ค. ๒๕๖๓
เวลา ๑๖.๐๖

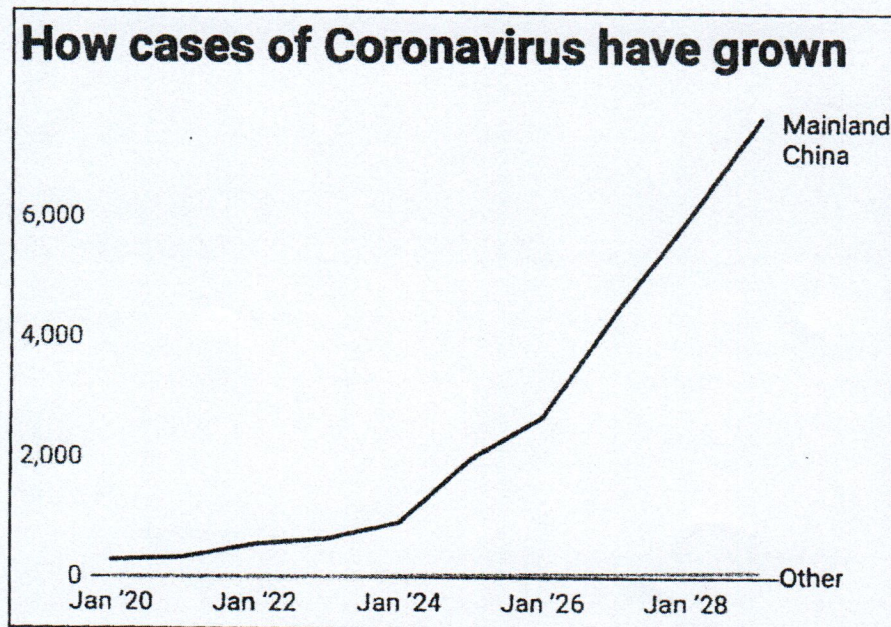
## สถานการณ์การระบาดของเชื้อไวรัสโคโรนาสายพันธุ์ใหม่ และผลกระทบต่อการนำเข้าสินค้าเกษตรของไทย

### ๑. สถานการณ์ระบาด

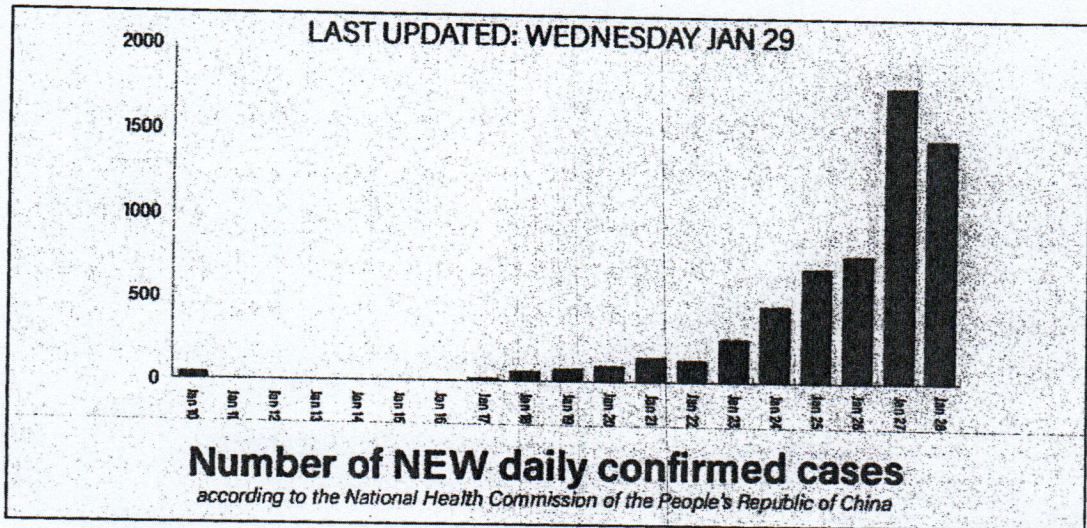
โคโรนาไวรัสสายพันธุ์ใหม่ ๒๐๑๙ หรือ Novel coronavirus เป็นชื่อที่ระบุโดยองค์การอนามัยโลก (WHO) เป็นไวรัสที่ก่อให้เกิดอาการเจ็บป่วยตั้งแต่การเป็นไข้หวัดธรรมดาจนถึงเป็นโรคที่รุนแรง (ทางเดินหายใจหรือปอดอักเสบ) มีการตรวจพบกรณีต้องสงสัยกรณีแรก และถูกแจ้งให้องค์การอนามัยโลกทราบในวันที่ ๓๑ ธันวาคม ๒๕๖๒ โดยผู้ป่วยรายแรกมีอาการเจ็บป่วยปรากฏขึ้นเมื่อสามสัปดาห์ก่อนหน้านั้น คือเมื่อวันที่ ๘ ธันวาคม ๒๕๖๒ เป็นชาวจีนในเมืองอู่ฮั่น มณฑลหูเป่ย์ มีข้อสงสัยว่าน่าจะติดมาจากสัตว์ที่ขายเป็นอาหาร เพราะผู้ติดเชื้อรายแรกที่ยืนยันเป็นคนงานในตลาดอาหารทะเลหวาหนาน ในเมืองอู่ฮั่น สาธารณรัฐประชาชนจีน ต่อมาเชื้อได้แพร่กระจายออกไปในหลายมณฑล และหลายประเทศจนถึงปัจจุบัน

ข้อมูลการติดเชื้อไวรัสโคโรนาสายพันธุ์ใหม่ทั้งหมด (ราย) ณ วันที่ ๓๐ ม.ค. ๒๕๖๓ เวลา ๒๔.๐๐ น.	
ยืนยันการติดเชื้อ	๙,๖๙๒
สงสัยมีการติดเชื้อ	๑๕,๒๓๘
รักษาหาย	๑๗๑
เสียชีวิต	๒๑๓

ตั้งแต่เริ่มพบการระบาดเมื่อต้นเดือนมกราคม ๒๕๖๓ อัตราการพบผู้ติดเชื้อไวรัสจนถึงวันที่ ๓๐ มกราคม ๒๕๖๓ (เวลา ๒๔.๐๐ น.) สูงขึ้นแบบก้าวกระโดด โดยรวมมีจำนวนผู้ติดเชื้อและผู้ต้องสงสัยรวมกันประมาณ ๒๔,๐๐๐ ราย และล่าสุดองค์การอนามัยโลก (World Health Organization : WHO) ได้ประกาศให้ไวรัสโคโรนาเป็นภาวะฉุกเฉินแล้ว



กราฟแสดงจำนวนผู้ติดเชื้อตั้งแต่วันที่ ๒๔ - ๒๘ มกราคม ๒๕๖๓



กราฟแสดงจำนวนการตรวจพบผู้ติดเชื้อรายใหม่ ตั้งแต่วันที่ ๑๐ - ๒๘ ม.ค. ๒๕๖๓

## ๒. มาตรการของรัฐบาลจีน

### ● มาตรการภาพรวม

๑) กระทรวงสาธารณสุขจีนได้ประกาศแผนการป้องกันและควบคุมการแพร่ระบาดของเชื้อไวรัสโคโรนาสายพันธุ์ใหม่อย่างต่อเนื่อง เพื่อให้ทันต่อสถานการณ์การแพร่ระบาดของโรค โดยในแผนได้ระบุถึงแนวทางการรายงาน การตรวจสอบ การเฝ้าระวัง การควบคุมและการป้องกันการแพร่ระบาด นอกจากนี้ยังได้ร่วมกับหน่วยงานที่เกี่ยวข้องออกประกาศคุ้มครองเจ้าหน้าที่ด้านการแพทย์ที่ติดเชื้อจากการปฏิบัติหน้าที่อีกด้วย

๒) รัฐบาลท้องถิ่น กรุงปักกิ่ง นครเซี่ยงไฮ้ และมณฑลหูเป่ย์ ได้ออกประกาศยกระดับมาตรการฉุกเฉินต่อการระบาดของเชื้อไวรัสโคโรนาสายพันธุ์ใหม่เป็นระดับ ๑ ซึ่งเป็นระดับสูงสุดสำหรับสถานการณ์ฉุกเฉินด้านการสาธารณสุข

๓) กระทรวงการคลังจีนได้อนุมัติงบประมาณช่วยเหลือมณฑลหูเป่ย์ในการแก้ปัญหาการแพร่ระบาดของเชื้อไวรัสโคโรนาสายพันธุ์ใหม่เป็นเงิน ๑ พันล้านหยวน พร้อมทั้งได้ร่วมกับสำนักงานหลักประกันสุขภาพแห่งชาติจีน ออกหนังสือเวียนให้ความช่วยเหลือทางการเงินในการรักษาผู้ป่วยที่ติดเชื้อไวรัสโคโรนาสายพันธุ์ใหม่

๔) รัฐบาลท้องถิ่น นครอู่ฮั่น ได้ประกาศสร้างโรงพยาบาลพิเศษ เพื่อรองรับผู้ป่วยที่ติดเชื้อไวรัสโดยเฉพาะ คาดว่าจะแล้วเสร็จภายใน ๖ วัน

๕) สำนักงานกำกับดูแลแพทย์แผนจีนแห่งชาติ ได้ตั้งคณะทำงานเพื่อบริหารจัดการศูนย์แพทย์แผนจีนทุกระดับ เพื่อการประสานงานควบคุมและป้องกันโรค รวมถึงส่งเสริมให้ผู้เชี่ยวชาญทำการร่วมวิจัยเชื้อไวรัสดังกล่าว

๖) ตั้งแต่วันที่ ๒๕ มกราคม ๒๕๖๓ รัฐบาลได้แจ้งบริษัททัวร์และผู้ให้บริการท่องเที่ยวออนไลน์ ระงับการนำกลุ่มทัวร์จีนออกนอกประเทศ ตั้งแต่วันที่ ๒๗ มกราคม ๒๕๖๓

๗) China State Railway Group Co., Ltd. ได้ประกาศคืนเงินให้กับประชาชนทั่วประเทศที่ได้ซื้อตั๋วรถไฟผ่านช่องทางต่างๆ ที่ประสงค์จะยกเลิกตั๋วรถไฟดังกล่าว โดยมีผลบังคับใช้ตั้งแต่วันที่ ๒๔ มกราคม ๒๕๖๓ เป็นต้นไป

๘) ประธานาธิบดี สี จิ้น ผิง เป็นประธานในการควบคุมและป้องกันการแพร่ระบาดของเชื้อไวรัสโคโรนาสายพันธุ์ใหม่ด้วยตนเอง รวมถึงได้แต่งตั้ง นายหลี่ เค่อเฉียง นายกรัฐมนตรีเป็นประธานคณะทำงานในการดำเนินการ

๙) เมืองหลายเมืองได้ออกประกาศระงับเส้นทางขนส่งสาธารณะและปิดทำการสถานที่สำคัญชั่วคราว รวมถึงกรุงปักกิ่งและนครเทียนจิน ที่ได้สั่งปิดสถานที่ท่องเที่ยวสำคัญ และสั่งห้ามเส้นทางรถบัสขนส่งสาธารณะระหว่างเมือง

๑๐) หลายมณฑลได้ประกาศเลื่อนการเปิดเทอมของสถานศึกษาทุกระดับออกไปจนกว่าจะมีการแจ้งอย่างเป็นทางการอีกครั้งหนึ่ง เช่น หูเป่ย์ ปักกิ่ง เทียนจิน เหลียวหนิง ซานตง เฮยหลงเจียง ซีอาน

๑๑) รัฐบาลจีนได้ประกาศขยายระยะเวลาช่วงวันหยุดเทศกาลตรุษจีนออกไปจนถึงวันที่ ๒ กุมภาพันธ์ ๒๕๖๓ และอาจกำหนดมาตรการต่างๆ เพิ่มเติมเพื่อรับมือกับสถานการณ์ดังกล่าวต่อไป

๑๒) ตั้งแต่วันที่ ๒๖ มกราคม ๒๕๖๓ รัฐบาลเมืองอู่ฮั่น ได้ประกาศห้ามประชาชนขับชี่ยานพาหนะเข้าเขตใจกลางเมือง ยกเว้นรถขนส่งสินค้าที่ได้รับอนุญาต รถโดยสารสาธารณะ และรถที่ใช้ในราชการ

๑๓) กระทรวงสาธารณสุขจีนได้ออกประกาศแนะนำไม่ให้ชาวจีนเดินทางออกนอกประเทศ โดยไม่มีภารกิจจำเป็นเพื่อป้องกันการแพร่เชื้อไปยังต่างประเทศ นอกจากนี้มณฑลหูเป่ย์ได้หยุดการให้บริการทำหนังสือเดินทางและการขออนุญาตเดินทางเข้าออกนอกประเทศ และจะเปิดช่องทางพิเศษสำหรับผู้มีความจำเป็นต้องเดินทางไปต่างประเทศเท่านั้น

#### ● มาตรการระดับมณฑล

##### เซี่ยงไฮ้

๑) ประกาศเฝ้าระวังการแพร่ระบาดเป็นระดับ ๑ ซึ่งเป็นระดับสูงสุด ปิดสถานที่สาธารณะ และระงับการดำเนินกิจกรรมสาธารณะ

๒) ขยายวันหยุดราชการจากเดิมหยุดถึงวันที่ ๓๐ มกราคม ไปเป็นวันที่ ๙ กุมภาพันธ์ ๒๕๖๓

๓) ระดมผลิตอุปกรณ์การแพทย์ ถุงมือ หน้ากาก ฯลฯ

๔) บริษัท gas ไฟฟ้า น้ำ การสื่อสารคมนาคม ตลาดสด ซูเปอร์มาร์เกต โรงงานผลิตอาหาร บริษัทที่ผลิตสิ่งของเกี่ยวกับการแพทย์ หรือบริษัทสำคัญที่เกี่ยวข้องกับชีวิตประจำวันของประชาชนหรือประเทศ จะเปิดดำเนินการตามปกติ

๕) นครเซี่ยงไฮ้ สั่งระงับการเดินทางระยะไกลด้วยรถบัสขาเข้าและขาออก ตั้งแต่วันที่ ๒๘ มกราคม ๒๕๖๓ เช่นเดียวกับปักกิ่ง

##### มณฑลกวางตุ้ง

ประกาศเวลาการกลับมาปฏิบัติงานของวิสาหกิจ ไม่เร็วกว่าวันที่ ๙ กุมภาพันธ์ ๒๕๖๓ เวลา ๒๔.๐๐ น. ยกเว้นวิสาหกิจที่จำเป็นสำหรับการดำเนินการในเมืองและชนบท (น้ำประปา ไฟฟ้า น้ำมัน และก๊าซ การสื่อสารการขนส่งสาธารณะ การรักษาสัตว์เลี้ยงและสุขภาพ) วิสาหกิจที่จำเป็นสำหรับการป้องกัน และการควบคุมการระบาดเชื้อ(การผลิต การขนส่ง และการจัดจำหน่ายเครื่องมือทางการแพทย์ ยา วัสดุป้องกันเชื้อโรค) วิสาหกิจที่จำเป็นสำหรับชีวิตประจำวันของประชาชน (ซูเปอร์มาร์เกต การผลิต และขนส่งอาหาร) ซึ่งนายจ้างจะต้องปกป้องสิทธิที่ถูกต้องและผลประโยชน์ของพนักงานภายใต้กฎหมาย สำหรับบุคคลที่มีความจำเป็นต้องกลับมาปฏิบัติงานในมณฑลกวางตุ้งก่อนวันที่ ๙ กุมภาพันธ์ ๒๕๖๓ และกำหนดวันเปิดภาคเรียนเป็นหลังวันที่ ๑๗ กุมภาพันธ์ ๒๕๖๓ (อนุบาล-มัธยม) และหลังวันที่ ๒๔ กุมภาพันธ์ ๒๕๖๓ (มหาวิทยาลัย)

๓. สถานการณ์ที่อาจส่งผลกระทบต่อ การส่งออกสินค้าเกษตรของไทย

• การปิดด่านศุลกากร

ด่านศุลกากรที่นำเข้าสินค้าเกษตรที่สำคัญจากไทยบางพื้นที่ปิดเนื่องในวันหยุดตรุษจีน และอาจพิจารณาหยุดต่อเนื่องตามสถานการณ์การระบาดของไวรัสและมาตรการของรัฐบาลท้องถิ่น ซึ่งปัจจุบันปรากฏข้อมูลของด่านที่สำคัญ ดังนี้

มณฑล	ด่าน	สถานการณ์การทำงาน		หมายเหตุ
		ทำงานปกติ	หยุดทำงาน	
เขตการปกครองตนเองกว่างซีจ้วง	ด่านโหยวอี๋กวน ศุลกากรโหยวอี๋กวน	-	ปิดช่วงเทศกาลตรุษจีนเดิมจะเปิดวันที่ ๓ ก.พ. ๖๓ แต่จากกาประสานกับผู้ประกอบการโลจิสติกส์ได้รับแจ้งเบื้องต้นว่ามีแนวโน้มหยุดยาวจนถึง ๙ ก.พ. ๖๓	เป็นด่านสำคัญในการนำเข้าผลไม้จากไทยโดยเส้นทางการขนส่งทางบกผ่านประเทศที่สามตามพิธีสารฯ R9 ถือเป็นหนึ่งในด่านหลักสำหรับการนำเข้าผลไม้และนับตามพิกัด ๐๘ ของไทย ในปี ๒๕๖๑ มีปริมาณประมาณ ๒๕๐,๐๐๐ ตัน และ ปี ๒๕๖๒ ปริมาณ ๔๐๐,๐๐๐ ตัน คิดเป็นสัดส่วนของผลไม้ที่นำเข้าประมาณ ๓๕ เปอร์เซ็นต์ และ ๒๖ เปอร์เซ็นต์ของช่องทางการนำเข้าผลไม้ไทยทั้งหมดตามลำดับ ทั้งนี้ เฉพาะทุเรียน ช่วงเดือนมกราคม - พฤศจิกายน ๒๕๖๒ มีปริมาณการนำเข้าประมาณ ๒๘๔,๐๐๐ ตัน
	ด่านอื่นๆ ภายใต้ศุลกากรหนานหนิง		หยุดเทศกาลตรุษจีน และจะเปิดวันที่ ๓ ก.พ. ๖๓	
คุนหมิง	ด่านโม่ฮาน	✓	-	เป็นด่านสำคัญในการนำเข้าผลไม้จากไทยโดยเส้นทางการขนส่งทางบกผ่านประเทศที่สามตามพิธีสารฯ R3 ถือเป็นหนึ่งในด่านหลักสำหรับการนำเข้าผลไม้และนับตามพิกัด ๐๘ ของไทย ในปี ๒๕๖๑ มีปริมาณประมาณ ๑๘๖,๐๐๐ ตัน ขณะนี้ได้รับแจ้งจากด่านว่า ผลไม้ไทยเข้ามาได้แก่ ทุเรียน ลำไย ขนุน ส้มโอ
กวางตุ้ง	ด่านสนามบินไปหยุนกว่างโจว ศุลกากรกว่างโจว	✓		



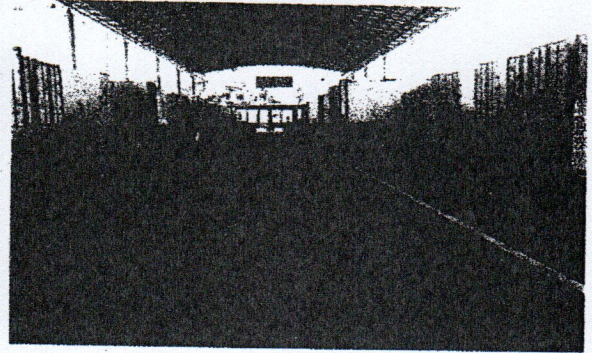
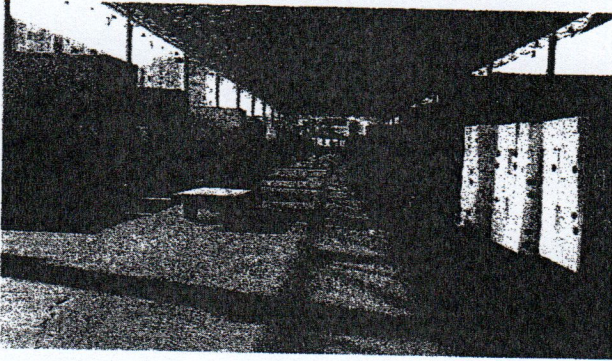
มณฑล	ด้าน	สถานการณ์การทำงาน		หมายเหตุ
		ทำงานปกติ	หยุดทำงาน	
	ด้านภายใต้การดูแลของศุลกากรเงิน	✓		รวมถึงด้านเหวินจินตู้ ณ เมืองเสินเจิ้น ซึ่งเป็นด้านหลักในการนำเข้าสินค้าเกษตรของไทย โดยเฉพาะอย่างยิ่งผลไม้ จากท่าเรือแหลมฉบัง—ฮ่องกง—ด้านเหวินจินตู้ และเข้าสู่ตลาดเจียงหนานและกระจายไปยังมณฑลต่างๆ ของจีน
เชียงใหม่	ด้านศุลกากรสนามบินและเขตท่าเรือเชียงใหม่		หยุดเทศกาลตรุษจีนจนถึง ๓๐ ม.ค.๖๓ และได้มีประกาศขยายวันหยุดไปจนถึงวันที่ ๒ ก.พ. ๖๓ และจะเปิดดำเนินการตามปกติในวันที่ ๓ ก.พ. ๖๓	อย่างไรก็ตาม เพื่อมิให้เกิดผลกระทบต่อผู้นำเข้า ด้านฯ ได้จัดเวรเจ้าหน้าที่ปฏิบัติงานล่วงเวลา หากมีสินค้านำเข้าที่เน่าเสียง่ายในช่วงวันหยุด
เจ้าเจียงและเจียงซู	ด้านท่าเรือสนามบิน	✓		

**ผลกระทบ** จากข้อมูลพบว่า ส่วนใหญ่ศุลกากรมีการทำงานปกติ เป็นการหยุดในช่วงเทศกาลตรุษจีนสำหรับบางด้านและกลับมาทำงานหลังจากวันหยุดเช่นเดียวกับที่ผ่านมา และอาจมีการพิจารณาขยายวันหยุดตามประกาศของแต่ละพื้นที่ เพื่อป้องกันปัญหาการระบด ซึ่งในช่วงนี้ การส่งออกผลไม้จากไทยมาจีนผ่านเส้นทางบก อาจได้รับผลกระทบในระยะสั้นสำหรับการส่งออกมายังด้านโหยวอี๋กวน เขตกว่างสีฯ อย่างไรก็ตาม ผู้ประกอบการผลไม้ไม่สามารถพิจารณาเส้นทางทางขนส่งทางบกอื่น เช่น ด้านโมฮาน คุณหมิง หรือ เส้นทางเรือเพื่อขนส่งผลไม้เข้าสู่จีนได้

● **สถานการณ์ความต้องการสินค้าเกษตรไทยในภาพรวม**

จากการสำรวจสถานการณ์และข้อมูลจากผู้ประกอบการในพื้นที่ปักกิ่ง เชียงไฮ้ และกว่างโจว พบข้อมูลดังนี้

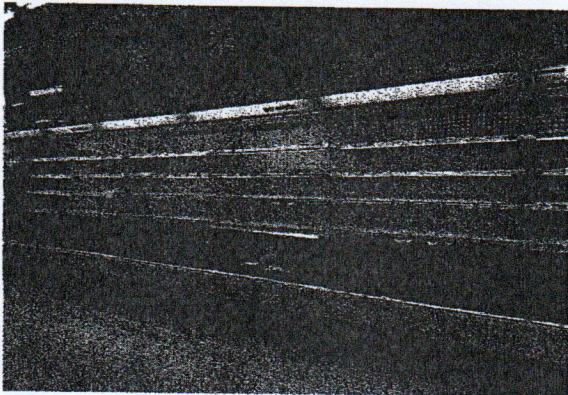
**ตลาดค้าส่งผักและผลไม้เจียงหนาน** ยังคงเปิดทำการตามปกติ มีผู้นำเข้านำสินค้าเข้ามาขาย แต่ในปริมาณลดน้อยลง มีคนซื้อน้อยและเงียบมาก เนื่องจากประชาชนในพื้นที่หวาดกลัวสถานการณ์โรคระบาดที่กำลังเกิดขึ้น ทำให้ระบายนสินค้าได้ช้าและตกร้างอยู่ในตลาด จากการสอบถามผู้นำเข้าผลไม้ไทย ซึ่งมีการนำเข้าทุเรียนและขนุนจากไทย พบว่า ไม่ได้นำเข้าผลไม้จากด้านโหยวอี๋กวนเนื่องจากด้านปิดทำการโดยเปลี่ยนเป็นการนำเข้าที่คุนหมิงแทน อย่างไรก็ตาม ในช่วงนี้สินค้าขายไม่ดีและได้รับความเสียหายเป็นอย่างมาก



บรรยากาศ ณ ตลาดค้าส่งผักและผลไม้เจียงหนาน ในโซนผลไม้นำเข้าจากเอเชียตะวันออกเฉียงใต้  
ในช่วงวันที่ ๒๘ - ๒๙ มกราคม ๒๕๖๓

บริษัทเงินเงิน พาโกต้า จำกัด บริษัทนำเข้าผลไม้จากต่างประเทศและมีหน้าร้านทั่วประเทศ  
จีนซึ่งมีการนำเข้าผลไม้จากไทย แจ้งว่า มีการนำเข้าผลไม้จากไทยตามปกติ ไม่มีการยกเลิกคำสั่งซื้อและ  
หน้าร้านจำหน่ายผลไม้ของพาโกต้าทั่วจีนมีการเปิดขายตามปกติ

ซูเปอร์มาร์เก็ตอื่นๆ ในห้างสรรพสินค้า นครกว่างโจว มีทั้งที่เปิดตามปกติ แต่ปิดเร็วและ  
สินค้าบริโภคมีน้อย หรือขาดแคลนสินค้าเช่น เนื้อสัตว์ ของสด ของแช่แข็ง ผลไม้ยังพอมีบ้าง บางแห่งปิด  
เนื่องจากประชาชนกักตุนสินค้า และไม่กล้าออกมาซื้อของ



บรรยากาศในซูเปอร์มาเก็ต ณ นครกว่างโจว

ตลาดค้าส่งผลไม้ในนครเซี่ยงไฮ้ (ตลาดเจียซิง ตลาดหลงอู่ ตลาดห้วยจ่าน และตลาดชานหนงพี)  
พบว่า ตลาดค้าส่งผลไม้ทั้งหมดในนครเซี่ยงไฮ้เปิดดำเนินการตามปกติ แต่เนื่องจากเป็นวันหยุดตรุษจีน  
ตลาดบางแห่งอาจจะเปิดและปิดเร็วกว่าปกติ และมีร้านค้าเปิดน้อยกว่าปกติ เนื่องจากร้านค้าหยุดช่วงตรุษจีน  
ผู้นำเข้าผลไม้ไทยรายใหญ่ของตลาดชานหนงพี ให้ข้อมูลว่า ผู้นำเข้ายังเปิดร้านค้าและมีการจำหน่ายสินค้า  
ผลไม้นำเข้าตามปกติ

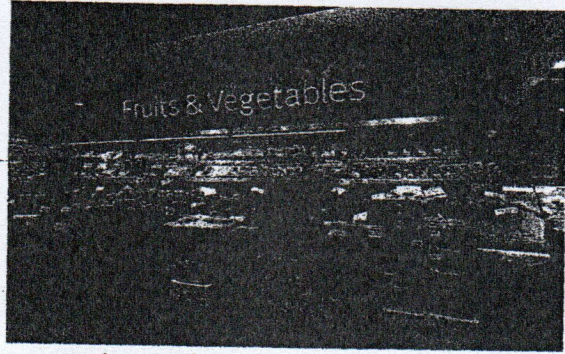
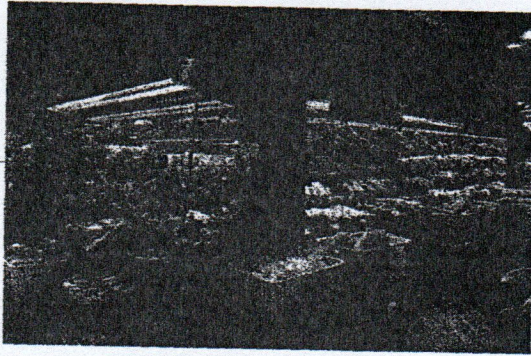
การค้าออนไลน์ พบว่า ร้านค้าผลไม้ online ในเซี่ยงไฮ้เปิดให้บริการสั่งสินค้าตามปกติ แต่จะ  
เลื่อนระยะเวลาการส่งสินค้าออกไป เนื่องจากเป็นวันหยุด ดังนี้

๑. Pagoda flagship store ผู้ติดตามร้าน ๑๑,๙๐๐ คน เริ่มส่งของหลังวันที่ ๔ ก.พ. ๒๕๖๓
๒. Fuhuida flagship ผู้ติดตามร้าน ๑๕๓,๐๐๐ คน เริ่มส่ง วันที่ ๕ ก.พ. ๒๕๖๓
๓. Benshengxian flagship ผู้ติดตามร้าน ๒๓,๐๕๒ คน เริ่มส่งหลังวันที่ ๕ ก.พ. ๒๕๖๓

๔. Xiaohanhai flagship ผู้ติดตามร้าน ๕๖,๒๕๐ คน เริ่มส่งหลังวันที่ ๔ ก.พ. ๒๕๖๓

๕. Wangxiaoer flagship ผู้ติดตามร้าน ๓๖,๙๐๐ คน เริ่มส่งหลังวันที่ ๑๑ ก.พ. ๒๕๖๓

ซูเปอร์มาเก็ต ณ นครเซี่ยงไฮ้ เปิดบริการตามปกติ มีการจำหน่ายสินค้าบริโภคเป็นปกติ ในขณะที่ ตลาดสดในกรุงปักกิ่งปิดบริการตั้งแต่ ๒๓ - ๓๑ ม.ค. ๒๕๖๓ แต่ซูเปอร์มาเก็ตยังเปิดให้บริการ รวมถึงยังคงมีสินค้าเกือบปกติ ยกเว้นสินค้าเนื้อสัตว์และผักบางชนิด



โซนจำหน่ายผักและผลไม้ในซูเปอร์มาเก็ต ณ นครเซี่ยงไฮ้ เมื่อวันที่ ๓๐ ม.ค ๒๕๖๓



ซูเปอร์มาเก็ต ณ กรุงปักกิ่ง ณ วันที่ ๒๙ ม.ค. ๖๓ ผลไม้ไทยที่จำหน่ายในซูเปอร์มาเก็ต ณ นครเซี่ยงไฮ้

ตลาดค้าส่งผลไม้จีนฟาดี้ ณ กรุงปักกิ่ง ได้รับผลกระทบอย่างมาก โดยยอดการนำเข้าลดลง ทั้งในส่วนของผลไม้ไทยและจากประเทศอื่น เนื่องจากผู้นำเข้าที่มีกำหนดการเดินทางไปดูแหล่งผลไม้ที่เมืองไทยเพื่อนำเข้ามายังจีนยกเลิกกำหนดการประมาณ ๕๐- ๖๐ เปอร์เซ็นต์ รวมทั้ง ผู้บริโภคหันมาจับจ่ายสินค้าพื้นฐานที่มีความจำเป็นมากกว่าผลไม้

#### ผลกระทบในภาพรวม

เนื่องจากปัจจุบันสถานการณ์การระบาดของเชื้อไวรัสโคโรน่าค่อนข้างรุนแรงและน่าวิตก มีจำนวนผู้ติดเชื้อและผู้ต้องสงสัยเพิ่มขึ้นเป็นจำนวนมากจากพันคนเป็นหมื่นคนภายในระยะเวลาเพียง ๑ สัปดาห์ รัฐบาลจีนตัดสินใจใช้มาตรการเด็ดขาดเพื่อระงับการระบาดของเชื้อไวรัส โดยประกาศปิดมณฑลหูเป่ย์ (เมืองต้นเหตุของการระบาดคือเมืองอู่ฮั่น มณฑลหูเป่ย์) ห้ามเดินทางเข้าและออกจากมณฑลนี้ และสั่งปิดสถานที่ท่องเที่ยวสำคัญในนครปักกิ่งและเซี่ยงไฮ้ ระงับการเดินทางออกนอกประเทศของกลุ่มทัวร์นักท่องเที่ยวชาวจีน รวมทั้งการประกาศขยายวันหยุดเพิ่มออกไปจนถึงวันที่ ๙ ก.พ. ๒๕๖๓ ในหลายๆ เมือง เช่น นครเซี่ยงไฮ้ กวางตุ้ง เป็นต้น และประกาศให้ประชาชนระมัดระวังตัว ป้องกันตัวเองจากเชื้อไวรัสโดยการรักษาความสะอาด ใส่หน้ากากอนามัย และหลีกเลี่ยงการเดินทางไปในที่ชุมชน

การระบาดของเชื้อไวรัสโคโรนาได้สร้างความตื่นตระหนกให้กับชาวจีนทั่วประเทศ ถึงแม้ว่าในเมืองอื่นๆ ที่สถานการณ์ยังไม่เข้าขั้นวิกฤติ แต่คนจีนส่วนใหญ่เลือกที่จะอยู่บ้าน หลีกเลี่ยงการเดินทางไปในที่ชุมชน เช่น ตลาด/ร้านค้า และซูเปอร์มาเก็ต ทำให้การจับจ่ายใช้สอยลดลง กำลังซื้อหดตัวอย่างรวดเร็ว ร้านค้าหลายๆ แห่งขยายเวลาการปิดให้บริการออกไปเพราะลูกค้าน้อยลงมาก เช่น ร้านสตาร์บัคปิดชั่วคราวไปประมาณ ๒,๐๐๐ สาขา จากทั้งหมดกว่า ๔,๐๐๐ สาขาทั่วประเทศจีน ซึ่งสถานการณ์ดังกล่าวอาจส่งผลกระทบต่อนำเข้าสินค้าเกษตรของไทย ดังนี้

๑) ในระยะสั้น สินค้าเกษตรบางรายการที่มีการนำเข้าง่าย เช่น ผลไม้ อาจมีการลดการสั่งซื้อหรือยกเลิกคำสั่งซื้อ เนื่องจากที่ผ่านมาเป็นช่วงวันหยุดยาว (Golden Week) ของจีน ผู้ประกอบการอยู่ในช่วงการหยุดประกอบธุรกิจ-เมื่อเกิดสถานการณ์ไม่ปกติ-ส่งผลให้ร้านค้าลดการสั่งซื้อสินค้าเข้ามาเก็บในสต็อกเนื่องจากไม่มั่นใจในสถานการณ์ และรอดูสถานการณ์เพื่อวางแผนธุรกิจ ประกอบกับช่วงเวลาดังกล่าวยังมีช่วงที่มีผลผลิตผลไม้เมืองร้อนของไทยออกสู่ตลาดและส่งไปจีนผ่านเส้นทางการขนส่งทางบกมากนัก ดังนั้นผู้ประกอบการจะมีการปรับตัวในระบบโลจิสติกส์หาช่องทางนำเข้าสินค้าและกระจายสินค้าไปยังเมืองต่างๆ ได้มากขึ้น

๒) ในเบื้องต้น ผู้บริโภคปรับพฤติกรรมการซื้อสินค้า โดยเลือกซื้อสินค้าพื้นฐานที่จำเป็นในการดำรงชีพ เช่น เนื้อสัตว์ อาหารทะเล สด/แช่เย็น/แช่แข็ง ของแห้ง เพื่อกักตุนและหลีกเลี่ยงการออกมาในที่ชุมชนโดยไม่จำเป็น ซึ่งผู้บริโภคจีนจะหันไปใช้บริการสั่งซื้อสินค้าออนไลน์ สั่งสินค้าแบบ Delivery เพื่อส่งตามที่พักอาศัยมากขึ้น ดังนั้น ขณะนี้ทุกภาคส่วนอยู่ในช่วงของการปรับตัวตามสถานการณ์ที่เกิดขึ้น ซึ่งหากสามารถควบคุมสถานการณ์ได้เร็ว หลังจากนั้น สถานการณ์ความต้องการบริโภคสินค้าเกษตร ข้าว ผลไม้ อาหารทะเล เนื้อสัตว์แช่แข็ง จะเป็นที่ต้องการมากขึ้น โดยเฉพาะอย่างยิ่งการส่งเข้าไปในพื้นที่ที่ถูกปิด

๓) ในระยะยาว หากสถานการณ์รุนแรงขึ้น ยากต่อการควบคุม หรือมีผู้ติดเชื้อในประเทศต่างๆ เพิ่มขึ้น และ WHO ยังคงประกาศภาวะฉุกเฉิน ส่งผลให้เกิดภาวะความหวาดกลัวแก่ประชาชน ผลกระทบต่อการเดินทางและระบบการขนส่งระหว่างประเทศ เศรษฐกิจของจีนในภาพรวมและประชาชนที่จับจ่ายใช้สอยน้อยลงและเลือกซื้อเฉพาะสินค้าที่จำเป็นสำหรับการบริโภคมากที่สุด คาดว่าจะส่งผลการค้าสินค้าเกษตรระหว่างประเทศเป็นลำดับต่อไป ดังนั้น ปัจจัยสำคัญในการติดตามความรุนแรงของผลกระทบขึ้นอยู่กับเงื่อนไขของระยะเวลาการหยุดยั้งการแพร่ระบาดในจีน

สำนักงานที่ปรึกษาการเกษตรประจำกรุงปักกิ่ง  
ฝ่ายเกษตร ประจำสถานกงสุลใหญ่ ณ นครเซี่ยงไฮ้  
ฝ่ายเกษตร ประจำสถานกงสุลใหญ่ ณ นครกว่างโจว  
ข้อมูล ณ วันที่ ๓๐ มกราคม ๒๕๖๓