



บันทึกข้อความ

ส่วนราชการ ฝ่ายบริหารทั่วไป (งานธุรการ) สำนักงานชลประทานที่ ๑ โทร.๑๓๘

ที่ สชป ๑.๐๑/ ๔๕๒

วันที่ ๑๙ ตุลาคม ๒๕๖๓


เรื่อง ขอให้พิจารณาร่างรายงานการประชุมประจำเดือนกันยายน ๒๕๖๓

เรียน รอง ผส.ชป.๑ ผศร. ผอ.ส่วน ผคป. ผคบ. ผคส.๑ ผสญ.๑ ผสภ.๑ ผบค.๑ คก. ผจจ.๑
ผอช.ภาคเหนือตอนบน และ ผอ./ทน.หน่วยงานฝัก

ตามที่สำนักงานชลประทานที่ ๑ ได้มีการประชุมประจำเดือนกันยายน ๒๕๖๓ เมื่อวันที่ ๓๐
กันยายน ๒๕๖๓ เวลา ๑๓.๓๐ น. ณ ห้องประชุม ชั้น ๓ สำนักงานชลประทานที่ ๑ นั้น

บัดนี้ ฝ่ายบริหารทั่วไป ได้จัดทำร่างรายงานการประชุมดังกล่าวเสร็จเรียบร้อยแล้วและได้บรรจุ
ขึ้นเว็บไซต์ สชป.๑ (www.rid-1.com) เพื่อให้ตรวจสอบแล้ว ทั้งนี้ หากท่านประสงค์จะแก้ไขหรือเพิ่มเติม
กรุณาแจ้งได้ที่งานธุรการ ฝ่ายบริหารทั่วไป ภายในวันที่ ๒๘ ตุลาคม ๒๕๖๓

จึงเรียนมาเพื่อโปรดพิจารณา


(นายปฐม สุริยกันต์)
ผบท.ชป.๑

ร่าง
รายงานการประชุมสำนักงานชลประทานที่ ๑
ประจำเดือนกันยายน ๒๕๖๓
เมื่อวันพุธที่ ๓๐ กันยายน ๒๕๖๓ เวลา ๐๙.๓๐ น.
ณ ห้องประชุม ชั้น ๓ สขป.๑

ผู้มาประชุม

๑.	นายสุดชาย	พรหมมลมาศ	ผส.ขป.๑	ประธาน
๒.	นายวุฒิชัย	รักษาสุข	ผคป.ลำพูน รก. รอง ผส.ขป.๑	
๓.	นายอภิวัฒน์	ภูมิไธสง	ผจบ.ขป.๑ รก. ผคบ.แม่ฮ่องสอน	
๔.	นายนิธิ	วรมงคล	ผผง.ขป.๑	
๕.	นายณัฐวุฒิ	นากสุก	ผวศ.ขป.๑	
๖.	นายวิชัย	ชัยเจริญชาติ	ผคก.ขป.๑	
๗.	นายปฐม	สุรียกานต์	ผบท.ขป.๑	
๘.	นายจรินทร์	คงศรีเจริญ	ผคป.เชียงใหม่	
๙.	นายปฏิพล	รอดบุญฤทธิ์	จน.คป.แม่ฮ่องสอน แทน ผคป.แม่ฮ่องสอน	
๑๐.	นายเฉลิมเกียรติ	อินทกนก	ผคบ.แม่แฝก-แม่จัดฯ	
๑๑.	นายพิทยา	อิมเอม	ผคส.๑	
๑๒.	นายไพรัตน์	ทับประเสริฐ	ผศร.ห้วยฮ่องไคร้ฯ	
๑๓.	นายประถม	ทองปอ	นายช่างโยธาอาวุโส แทน ผสญ.๑	
๑๔.	นายภาณุวัฒน์	ยัมศิริวัฒน์	วศ.๑ พก. แทน ผสก.๑	
๑๕.	นายฤทธิ์	พรหมวิจิตร	ผจจ.๑	
๑๖.	นายสมคิด	สะเภาคำ	ผอช.ภาคเหนือตอนบน	
๑๗.	นายประเสริฐ	แสนหลี่	สร.รว.๑	
๑๘.	นายสมชาติ	มากเพ็ง	ผด.๑ สธ.	
๑๙.	นายสิทธิศักดิ์	เหมือนมี	ผบค.๑ คก.	
๒๐.	นายวรเดช	ชินพงษ์วิวัฒน์	ทน.๑ บอ.	
๒๑.	จ.ส.ต.จรัญ	ขวัญชุม	แทน จด.๑/๑ มด.	

ผู้ไม่มาประชุม

๑.	นายศักดิ์ชัย	दानบุญเรือน	ผคบ.แม่แตง	ติตราชการ
----	--------------	-------------	------------	-----------

ผู้เข้าร่วมประชุม

๑.	นายเกื้อกุล	มานะสัมพันธ์สกุล	วศ.คป.เชียงใหม่	
๒.	นายสิรภาพ	แทนมณี	จน.คป.เชียงใหม่	
๓.	นายคณิต	สัตย์ซื่อ	วศ.คป.ลำพูน	
๔.	นายสุภรณ์วัฒน์	สุรการ	จน.คป.ลำพูน	
๕.	นายอัยยา	อรรณพเพ็ชร	วศ.คบ.แม่แตง	
๖.	นายเชษฐพงษ์	นันทิทรธรรมา	จน.คบ.แม่แตง	
๗.	นายธีรพันธุ์	เด็ดขาด	วศ.คบ.แม่ฮ่องสอน	
๘.	นายกิตติวีรศ	ภาคีชัยโรชิต	จน.คบ.แม่ฮ่องสอน	
๙.	นายพฤกษ์	เรืองไวย	วศ.คบ.แม่แฝก-แม่จัดสมบูรณ์ชล	

๑๐. นายณัฐพล	อภิรักษ์โท	จน.คบ.แม่แฝก-แม่จัดสมบูรณ์ชล
๑๑. นายสิทธิโชค	พิรุณรัตน์	วศ.คส.๑
๑๒. นายจักรกฤษณ์	ชมภูบาง	ผง.ชป.๑
๑๓. นายวชิรวิทย์	กันกา	คพ.ชป.๑
๑๔. นายราชรัฐ	สัตถาผล	ยศ.ชป.๑
๑๕. นายก่อพงศ์	เจษฎาพันธ์	ตป.ชป.๑
๑๖. นายชัชชัย	เพชรอักษร	อบ.ชป.๑
๑๗. นายจิตติ	กนกวิจิตร	ตว.ชป.๑
๑๘. นายธนิต	จำภา	บน.ชป.๑
๑๙. นายชยกร	นันทานอก	สพ.ชป.๑
๒๐. นายศุภมิตร	กฤษณมิตร	ปช.ชป.๑
๒๑. นายปราณต์	จรมาศ	ปน.ชป.๑
๒๒. นายถนอมศักดิ์	แก้วดุศลพันธ์	วค.ชป.๑
๒๓. นายสุรพรัตน์	รักชื่น	ฟท.ชป.๑
๒๔. นายพงศ์สวัสดิ์	มังคละ	ปย.ชป.๑
๒๕. นางสาวลินจง	คงตั้งมั่น	ชก.ชป.๑
๒๖. นางกัลยารัตน์	ลิ้มเสรี	บส.ชป.๑
๒๗. นางนภัสวรรณ	คำศรี	งบ.ชป.๑
๒๘. นางสาวณัฐริกา	เจตีย์หน่อ	ปท.ชป.๑ และ พต.ชป.๑
๒๙. นายปรีชา	แย้มเยือน	วป.อช.
๓๐. นายวิราพงษ์	อัปการัตน์	วศ.๑ จด.
๓๑. นายพิพัฒน์	ปฏิพัทธ์ปถวี	วิศวกรชลประทานปฏิบัติการ

เริ่มประชุมเวลา ๑๓.๓๐ น.

ประธานกล่าวเปิดประชุมประจำเดือนกันยายน ๒๕๖๓ และดำเนินการประชุมตามระเบียบวาระต่าง ๆ ดังต่อไปนี้

ระเบียบวาระที่ ๑ เรื่องที่ประธานแจ้งให้ที่ประชุมทราบ

๑.๑ เนื่องจากการจัดสรรเงินงบประมาณปี ๒๕๖๓ ล่าช้า ทำให้ผลการเบิกจ่ายของ สชป.๑ ซึ่งเคยเป็นลำดับที่ ๑ ของกรม ณ ปัจจุบันอยู่ในลำดับที่ ๖ ดังนั้น ในปีงบประมาณ ๒๕๖๔ จึงขอให้ ผผง.ชป.๑ ผศร. และ ผอ.โครงการ เร่งรัดการเบิกจ่ายงาน/โครงการปีงบประมาณ ๒๕๖๔ โดยให้จัดทำ Timeline แผนการดำเนินการต่าง ๆ ไว้ และดำเนินการด้วยความรวดเร็วและตามกำหนดเวลา

๑.๒ การโยกย้ายข้าราชการของ สชป.๑ ซึ่งมีตำแหน่งว่างเนื่องจากครบเกษียณอายุราชการ จำนวน ๓ ตำแหน่ง ได้แก่ ผคบ.แม่แตง ผคบ.แม่กกวงฯ และ ผคส.๑ นั้น การสรรหาตำแหน่งจะเริ่มจากตำแหน่ง อชช. รองอธิบดี ผอ.สำนัก และ ผอ.โครงการตามลำดับ ดังนั้น เพื่อให้การบริหารราชการของโครงการฯ ดังกล่าว เป็นไปอย่างต่อเนื่อง โดยอาศัยอำนาจตามคำสั่งกรมชลประทานที่ ข ๔๗/๒๕๖๑ ลงวันที่ ๑๐ มกราคม ๒๕๖๑ จึงให้ ข้าราชการรักษาการในตำแหน่ง ดังนี้

- ๑) นายณัฐวุฒิ นากสุก ผวศ.ชป.๑ รักษาการในตำแหน่ง ผคส.๑
(คำสั่งกรมชลประทาน ที่ ข ๑๐/๔๐/๒๕๖๓ ลงวันที่ ๑๗ กันยายน ๒๕๖๓)
 - ๒) นายเฉลิมเกียรติ อินทกนก ผคบ.แม่แฝก-แม่จัดฯ รักษาการในตำแหน่ง ผคบ.แม่แตง
(คำสั่งกรมชลประทาน ที่ ข ๑๐/๔๑/๒๕๖๓ ลงวันที่ ๑๗ กันยายน ๒๕๖๓)
- ๓.นายอภิวัฒน์...

๓) นายอภิวัฒน์ ภูมิไธสง ผจบ.ขป.๑ รักษาการในตำแหน่ง ผคบ.แม่แก้วฯ
(คำสั่งกรมชลประทาน ที่ ข ๑๐/๓๙/๒๕๖๓ ลงวันที่ ๑๕ กันยายน ๒๕๖๓)

๑.๓ ขอเชิญชวนหน่วยงานและผู้มีจิตศรัทธาร่วมบริจาคปัจจัยทำบุญและร่วมทอดกฐิน ดังนี้

- ผู้ช่วยเจ้าอาวาสวัดฟ้าฮ่าม ขอให้ สขป.๑ เป็นเจ้าภาพในการทำบุญทอดกฐินเพื่อบูรณะวิหารวัดฟ้าฮ่ามซึ่งชำรุดทรุดโทรม ในวันที่เสาร์ที่ ๒๔ ตุลาคม ๒๕๖๓ เวลา ๑๓.๓๖ น.
- นายเฉลิมเกียรติ คงวิเชียรวัฒน์ รรท. ประธานองค์กรกฐิน และ ผส.ขป.๑ รองประธานจะนำปัจจัยทำบุญทอดถวายผ้ากฐินสามัคคีมหาจุฬาลงกรณราชวิทยาลัยเพื่อสมทบในการต่อเติมโครงสร้างหลังคาศูนย์ฝึกอาชีพชุมชนตำบลโหล่งขอด (ศาลา ๙ ห้อง) ทอดถวาย ณ วัดบ้านหลวง ต.โหล่งขอด อ.พร้าว จ.เชียงใหม่ ในวันที่เสาร์ที่ ๑๐ ตุลาคม ๒๕๖๓ เวลา ๐๙.๓๙ น.

ที่ประชุม รับทราบ

ระเบียบวาระที่ ๒ เรื่องการรับรองรายงานประชุมประจำเดือนมิถุนายน ๒๕๖๓

นายปฐม สุริยกานต์ ผบต.ขป.๑ : ฝ่ายบริหารทั่วไป ได้แจ้งเวียนร่างรายงานการประชุมประจำเดือนมิถุนายน ๒๕๖๓ เพื่อให้หน่วยงานตรวจสอบและแก้ไขภายในวันที่ ๒๔ กรกฎาคม ๒๕๖๓ ซึ่งไม่มีผู้ขอแก้ไข หากไม่มีผู้ใดแก้ไขเพิ่มเติม ขออนุญาตที่ประชุมรับรองรายงานการประชุมประจำเดือนมิถุนายน ๒๕๖๓

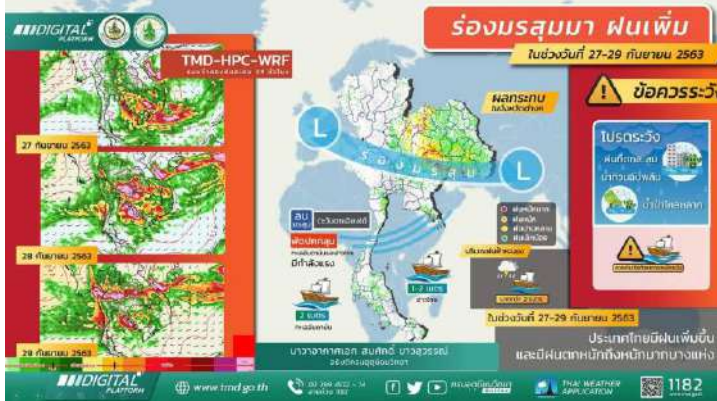
ที่ประชุม รับรองรายงานการประชุมประจำเดือนมิถุนายน ๒๕๖๓ โดยไม่มีการแก้ไขเพิ่มเติม

ระเบียบวาระที่ ๓ เรื่องที่เสนอให้ที่ประชุมทราบ

๓.๑ สภาพภูมิอากาศ

นายสมคิด สະเภทาคำ ผอช.ภาคเหนือตอนบน รายงานสภาพภูมิอากาศโดยสรุป ดังนี้

พยากรณ์อากาศ ๗ วันข้างหน้า



การคาดหมาย ในช่วงวันที่ ๒๘ - ๒๙ กันยายน ๒๕๖๓ ร่องมรสุมพาดผ่านภาคกลาง ภาคตะวันออก และภาคตะวันออกเฉียงเหนือตอนล่าง ประกอบกับมีหย่อมความกดอากาศต่ำในแนวร่องมรสุมปกคลุมภาคกลางตอนล่าง และอ่าวไทยตอนบน แนวโน้มจะเคลื่อนตามแนวร่องมรสุม ลักษณะเช่นนี้ทำให้ประเทศไทยยังคงมีฝนต่อเนื่องและมีฝนตกหนักถึงหนักมากบางแห่ง

ในช่วงวันที่ ๓๐ กันยายน - ๑ ตุลาคม ๒๕๖๓ ร่องมรสุมจะเลื่อนขึ้นไปพาดผ่านภาคเหนือ และภาคตะวันออกเฉียงเหนือตอนบน สำหรับมรสุมตะวันตกเฉียงใต้กำลังปานกลางที่พัดปกคลุมทะเลอันดามัน ประเทศไทย และอ่าวไทยมีกำลังอ่อนลง ทำให้บริเวณประเทศไทยมีฝนลดลง

ส่วนในช่วงวันที่ ๒ - ๔ ตุลาคม ๒๕๖๓ ร่องมรสุมจะเลื่อนลงมาพาดผ่านภาคเหนือ ตอนล่าง ภาคกลาง และภาคตะวันออกเฉียงเหนือ ประกอบกับมรสุมตะวันตกเฉียงใต้ยังคงพัดปกคลุมทะเลอันดามัน ประเทศไทย และอ่าวไทย ทำให้บริเวณประเทศไทยมีฝนตกต่อเนื่อง และมีฝนตกหนักบางแห่ง

การคาดหมายลักษณะอากาศของประเทศไทยราย ๓ เดือน

เดือน กันยายน ถึง พฤศจิกายน พ.ศ.๒๕๖๓ ออกประกาศ วันที่ ๒๘ สิงหาคม พ.ศ.๒๕๖๓

เดือนกันยายน ประเทศไทยมีฝนตกชุกหนาแน่น และพื้นที่ส่วนใหญ่มีฝนตกชุกมากที่สุดในรอบปีจากอิทธิพลของร่องมรสุมที่พาดผ่านบริเวณตอนกลางของประเทศและมรสุมตะวันตกเฉียงใต้ที่พัดปกคลุมประเทศไทย นอกจากนี้อาจได้รับอิทธิพลจากพายุเขตร้อนที่เคลื่อนเข้ามาสลายตัวใกล้หรือเข้าสู่ประเทศไทยโดยตรง

เดือนตุลาคม เป็นช่วงที่เปลี่ยนจากฤดูฝนเป็นฤดูหนาว บริเวณประเทศไทยตอนบน อุณหภูมิจะลดลงและเริ่มมีอากาศเย็นตั้งแต่กลางเดือนเป็นต้นไป บริเวณความกดอากาศสูงจากประเทศจีนซึ่งเป็นมวลอากาศเย็นแผ่ลงมาปกคลุมประเทศไทยตอนบนเป็นระยะ ๆ ส่วนร่องความกดอากาศต่ำที่พาดผ่านภาคกลางและภาคตะวันออกเฉียงเหนือจะเลื่อนลงไปพาดผ่านบริเวณภาคใต้และอ่าวไทย ทำให้บริเวณภาคใต้มีฝนชุกหนาแน่น

เดือนพฤศจิกายน ประเทศไทยตอนบนจะมีฝนน้อยลงและอากาศเย็นตลอดเดือน จากอิทธิพลของความกดอากาศสูงจากประเทศจีนที่แผ่ลงมาปกคลุมประเทศไทยตอนบนและมีกำลังแรงเป็นระยะ ๆ ซึ่งจะทำให้อุณหภูมิลดลงจนมีอากาศหนาวได้ในบางพื้นที่ โดยเฉพาะภาคเหนือและภาคตะวันออกเฉียงเหนือ

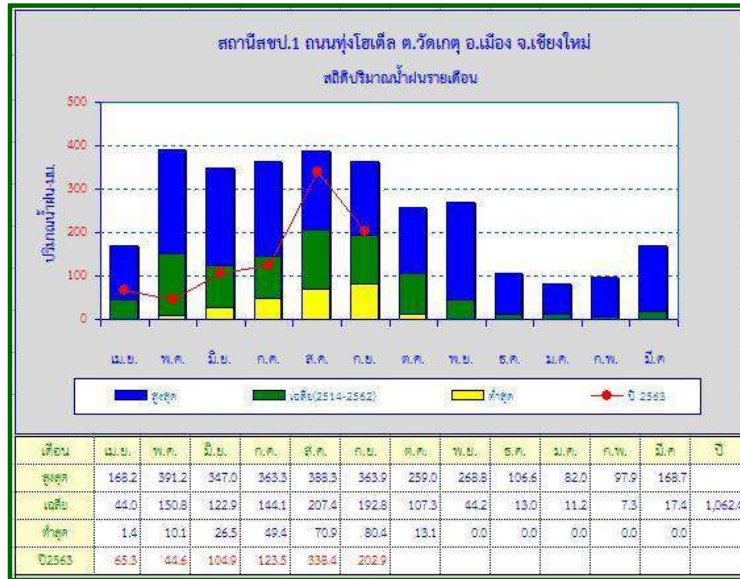
การคาดหมายและผลกระทบต่อประเทศไทย

การคาดหมาย จากอุณหภูมิผิวน้ำทะเลและระบบการหมุนเวียนบรรยากาศบริเวณตอนกลางด้านตะวันออกของมหาสมุทรแปซิฟิกเขตศูนย์สูตรที่มีค่าต่ำกว่าค่าเฉลี่ยตั้งแต่ในช่วงกลางเดือนพฤษภาคมต่อเนื่องมาจนถึงต้นเดือนกันยายน ๒๕๖๓ ประกอบกับเมื่อวิเคราะห์ข้อมูลด้วยวิธีทางสถิติและแบบจำลองเชิงพลวัตแล้วคาดว่า ปรากฏการณ์ ENSO ที่มีสถานะเป็นลานีญาจะต่อเนื่องไปจนถึงปี ๒๕๖๔ จากนั้นมีความน่าจะเป็นร้อยละ ๕๐ ที่จะต่อเนื่องไปจนถึงเดือนกุมภาพันธ์ - เมษายน ๒๕๖๕

ผลกระทบต่อประเทศไทย ปรากฏการณ์ลานีญาจะส่งผลกระทบต่อสภาวะอากาศของประเทศไทย โดยคาดว่าในช่วงเดือนกันยายนถึงเดือนพฤศจิกายน ๒๕๖๓ ปริมาณฝนของประเทศไทยจะมีค่าสูงกว่าค่าปกติ โดยเฉพาะบริเวณภาคใต้ ส่วนอุณหภูมิเฉลี่ยของประเทศไทยมีแนวโน้มใกล้เคียงค่าปกติ

รายงานสภาพน้ำฝน

กราฟแสดงปริมาณฝนรายเดือนที่สถานี สขป.๑ อ.เมือง จ.เชียงใหม่



กราฟแสดงปริมาณฝนสะสมที่สถานี สขป.๑ อ.เมือง จ.เชียงใหม่

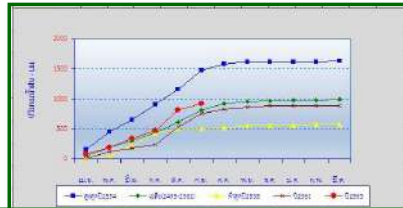


กราฟแสดงปริมาณฝนรายเดือนสถานีอุตุนิยม อ.เมือง จ.ลำพูน



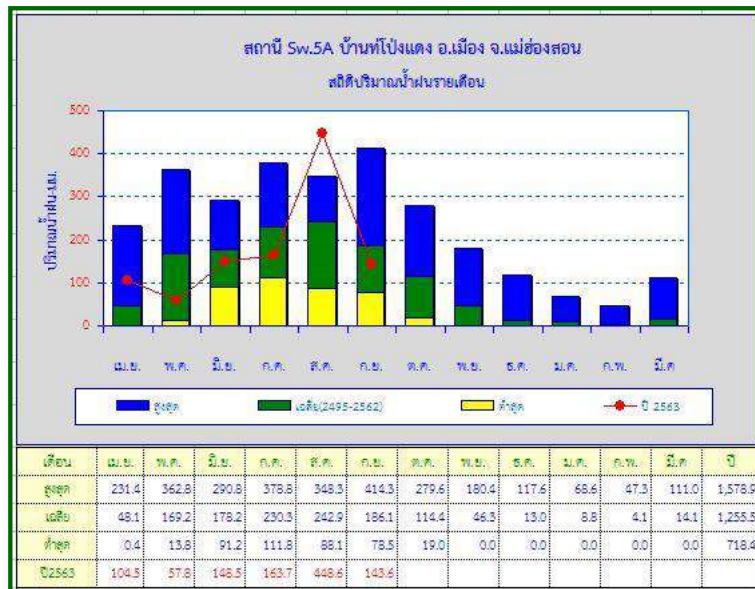
กราฟแสดงปริมาณฝน...

กราฟแสดงปริมาณฝนสะสมสถานีอุตุนิยมวิทยา อ.เมือง จ.ลำพูน

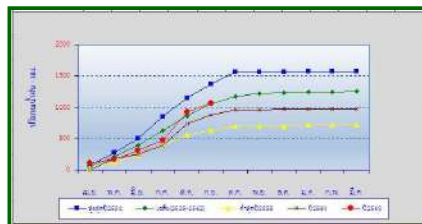


เดือน	เม.ย.	พ.ค.	มิ.ย.	ก.ค.	ส.ค.	ก.ย.	ต.ค.	พ.ย.	ธ.ค.	ม.ค.	ก.พ.	มี.ค.	ปี
สูงสุดปี2554	156.7	296.7	201.8	253.0	269.3	518.0	1041	816	0.0	1.8	0.0	8.0	1,635.2
รองปี2554	156.7	453.4	455.2	506.6	1,157.9	1,476.9	1,590.4	1,625.0	1,626.8	1,626.8	1,626.8	1,626.8	1,635.2
เฉลี่ย	45.4	108.1	119.0	122.6	176.6	199.8	115.6	36.3	9.7	7.8	3.4	10.5	995.2
เฉลี่ยสะสม	45.4	193.5	312.9	435.5	612.1	811.9	927.5	963.8	973.5	981.3	984.7	995.2	995.2
ต่ำสุดปี2556	12.0	30.0	184.6	203.6	76.5	6.8	1.8	39.8	0.0	0.0	22.8	0.0	578.1
รองปี2556	12.0	42.0	226.8	430.0	506.9	513.7	515.3	535.3	555.3	555.3	578.1	578.1	578.1
ปี2562	13.5	110.6	57.3	53.0	292.6	233.3	62.3	41.8	19.9	0.0	0.0	2.0	886.3
รองปี2562	13.5	124.1	161.4	234.4	527.0	760.3	822.6	884.4	884.3	884.3	884.3	884.3	886.3
ปี2563	85.8	98.8	159.0	133.8	338.3	113.6							
รองปี2563	85.8	184.6	343.6	474.9	813.2	927.0							

กราฟแสดงปริมาณฝนรายเดือนสถานี Sw.5A อ.เมือง จ.แม่ฮ่องสอน



กราฟแสดงปริมาณฝนสะสมสถานี Sw.5A อ.เมือง จ.แม่ฮ่องสอน

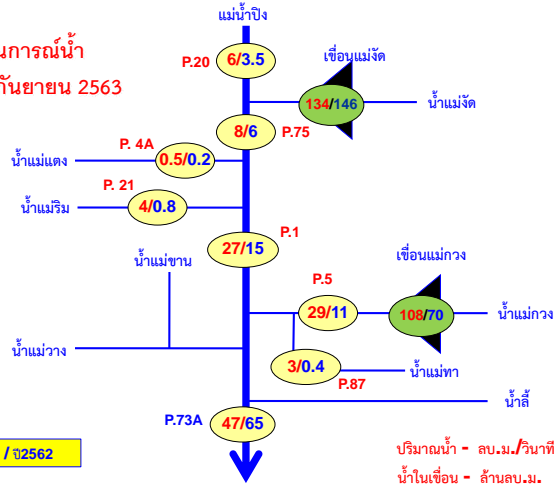


เดือน	เม.ย.	พ.ค.	มิ.ย.	ก.ค.	ส.ค.	ก.ย.	ต.ค.	พ.ย.	ธ.ค.	ม.ค.	ก.พ.	มี.ค.	ปี
สูงสุดปี2554	73.4	201.7	217.3	355.3	304.2	223.3	188.3	3.2	0.5	2.9	0.0	8.8	1,578.9
รองปี2554	73.4	275.1	492.4	847.7	1,151.9	1,375.2	1,563.5	1,566.7	1,367.2	1,370.1	1,370.1	1,370.1	1,578.9
เฉลี่ย	48.1	169.2	178.2	230.3	242.9	186.1	114.4	46.3	13.0	8.8	4.1	14.1	1,255.5
เฉลี่ยสะสม	48.1	217.3	395.5	625.8	868.7	1,054.8	1,169.2	1,215.5	1,228.5	1,237.3	1,241.4	1,255.5	1,255.5
ต่ำสุดปี2552	25.3	90.8	121.6	152.9	163.2	78.5	70.1	0.0	0.0	16.3	0.0	0.0	718.0
รองปี2552	25.3	116.1	237.5	390.4	553.6	632.1	702.2	702.2	702.2	718.4	718.4	718.4	718.4
ปี2562	0.0	177.8	65.7	147.2	342.3	139.3	81.3	2.0	10.9	0.0	0.0	0.0	966.5
รองปี2562	0.0	177.8	243.5	390.7	733.0	872.3	953.6	953.6	966.5	966.5	966.5	966.5	966.5
ปี2563	100.5	57.8	188.5	163.7	468.5	133.6							
รองปี2563	100.5	162.3	310.8	474.5	923.1	1066.7							

สภาพน้ำท่า



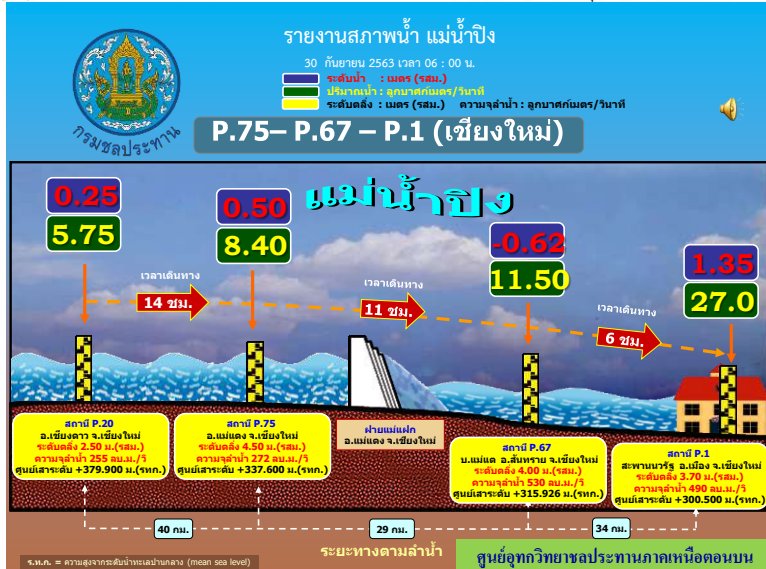
สถานการณ์น้ำ
วันที่ 30 กันยายน 2563



๖2563 / ๖2562

ศูนย์อุทกวิทยาชลประทานภาคเหนือตอนบน

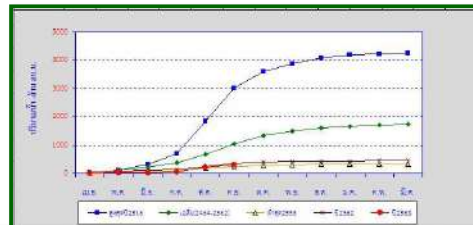
สำนักบริหารจัดการน้ำและอุทกวิทยา กรมชลประทาน



รายงานสภาพน้ำ...



กราฟแสดงปริมาณน้ำท่าสะสมสถานี P.1 แม่น้ำปิง สะพานนารัฐ อ.เมือง จ.เชียงใหม่



เดือน	เม.ย.	พ.ค.	มิ.ย.	ก.ค.	ส.ค.	ก.ย.	ต.ค.	พ.ย.	ธ.ค.	ม.ค.	ก.พ.	มี.ค.	ปี
สูงสุดปี 2516	7.3	96.7	217.6	377.5	1,159.3	1,173.3	571.1	282.1	209.5	99.4	36.3	25.2	4,254.3
ฝนปี 2516	7.5	104.0	321.7	699.2	1,857.5	3,030.8	3,601.9	3,884.0	4,093.6	4,192.9	4,229.2		4,254.4
เฉลี่ย	39.3	78.5	106.6	137.7	294.1	398.4	269.2	161.1	105.1	64.6	40.6	37.0	1,735.0
เฉลี่ยฝน	39.3	117.6	224.2	361.9	656.0	1,054.4	1,323.6	1,484.7	1,592.8	1,657.4	1,698.0		1,735.0
ค่าเฉลี่ย 2558	26.3	21.6	15.1	20.3	101.7	56.2	30.4	23.9	4.9	12.1	9.2	3.2	332.9
ฝนปี 2558	26.3	45.0	63.1	91.3	193.1	249.2	279.6	303.5	308.4	320.5	329.7	332.9	
ปี 2562	93.4	34.3	23.8	18.9	108.1	106.2	58.2	18.4	7.1	8.6	10.0	9.9	458.9
ฝนปี 2562	93.4	39.7	113.5	132.4	240.5	346.7	404.9	423.3	430.4	439.0	449.0		458.9
ปี 2563	9.1	12.8	14.3	15.7	160.6	85.7							
ฝนปี 2563	9.1	21.9	36.2	51.9	212.9	298.2							

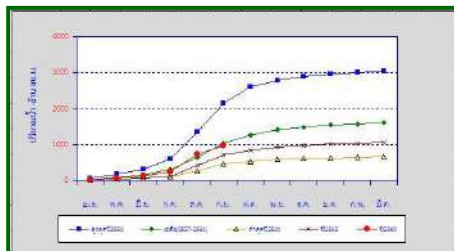
กราฟแสดงปริมาณน้ำท่าสะสมสถานี P.5 น้ำกวัง สะพานท่านาง อ.เมือง จ.ลำพูน



เดือน	เม.ย.	พ.ค.	มิ.ย.	ก.ค.	ส.ค.	ก.ย.	ต.ค.	พ.ย.	ธ.ค.	ม.ค.	ก.พ.	มี.ค.	ปี
สูงสุดปี 2513	3.6	84.0	137.0	85.3	535.0	382.0	193.0	78.1	47.1	14.1	7.5	3.5	1,510.9
ฝนปี 2513	3.6	87.6	224.6	309.9	844.9	1,226.9	1,359.9	1,435.0	1,485.1	1,499.2	1,506.7		1,510.5
เฉลี่ย	7.1	21.7	25.7	43.9	136.6	191.4	115.9	59.7	16.1	7.9	5.6	4.7	636.3
เฉลี่ยฝน	7.1	28.8	54.5	98.4	235.0	426.4	542.3	602.0	613.1	626.0	631.6		636.3
ค่าเฉลี่ย 2558	14.0	15.9	6.9	16.9	33.5	24.3	19.8	17.6	2.9	0.2	0.3	0.2	152.2
ฝนปี 2558	14.0	29.8	36.7	53.5	87.0	111.3	131.1	145.7	151.5	151.7	152.0		152.2
ปี 2562	5.2	17.4	9.6	9.3	81.6	85.4	39.6	38.6	10.6	2.7	0.1	0.2	300.3
ฝนปี 2562	5.2	22.6	32.2	41.5	123.1	208.5	248.1	286.7	297.3	300.0	300.1		300.3
ปี 2563	0.6	0.6	2.1	2.5	99.0	74.4							
ฝนปี 2563	0.6	1.6	3.3	5.8	104.8	179.2							

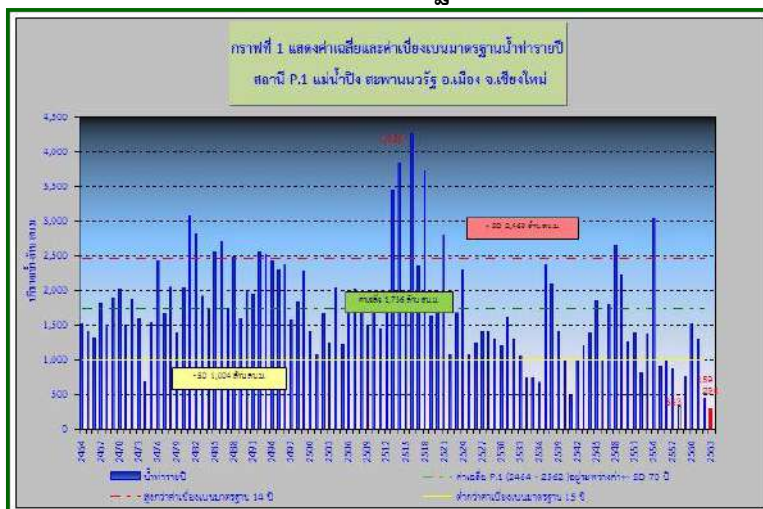
กราฟแสดงปริมาณน้ำท่า...

กราฟแสดงปริมาณน้ำทำรายเดือนสถานี Sw.5A น้ำปาย บ้านท่าโป่งแดง อ.เมือง จ.แม่ฮ่องสอน

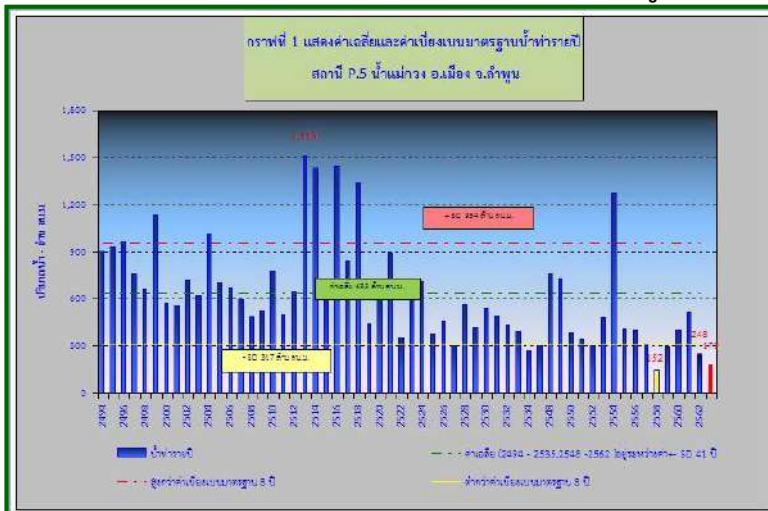


เดือน	เม.ย.	พ.ค.	มิ.ย.	ก.ค.	ส.ค.	ก.ย.	ต.ค.	พ.ย.	ธ.ค.	ม.ค.	ก.พ.	เม.ค.	ปี
สูงสุดปี 2554	58.1	113.9	146.5	288.7	741.0	805.4	455.5	184.1	94.6	67.4	45.6	39.5	3,040.7
ผลรวมปี 2554	58.1	172.1	318.6	607.2	1,345.3	2,153.7	2,609.4	2,793.5	2,855.1	2,355.6	3,001.2	3,040.7	
เฉลี่ย	30.7	49.7	79.1	148.9	330.9	388.8	239.7	138.6	78.5	66.5	37.4	32.8	1,611.6
เฉลี่ยผลรวม	30.7	30.4	159.5	308.4	639.3	1,028.1	1,267.8	1,406.4	1,484.9	1,541.4	1,578.8	1,611.6	
ต่ำสุดปี 2541	18.8	21.4	24.6	51.7	141.2	215.0	87.9	46.3	21.1	20.6	17.3	16.8	662.5
ผลรวมปี 2541	18.6	40.0	64.6	116.3	257.5	472.5	540.4	586.7	607.5	628.4	645.7	662.5	
ปี 2562	16.6	21.3	30.5	44.5	316.8	267.7	146.1	83.5	49.0	37.6	27.8	24.0	1,065.4
ผลรวมปี 2562	16.6	37.9	68.4	112.9	429.7	697.4	843.5	927.0	976.0	1,013.6	1,041.4	1,065.4	
ปี 2563	82.2	38.8	51.6	120.0	482.5	241.0							
ผลรวมปี 2563	82.2	71.0	122.6	242.6	725.1	966.6							

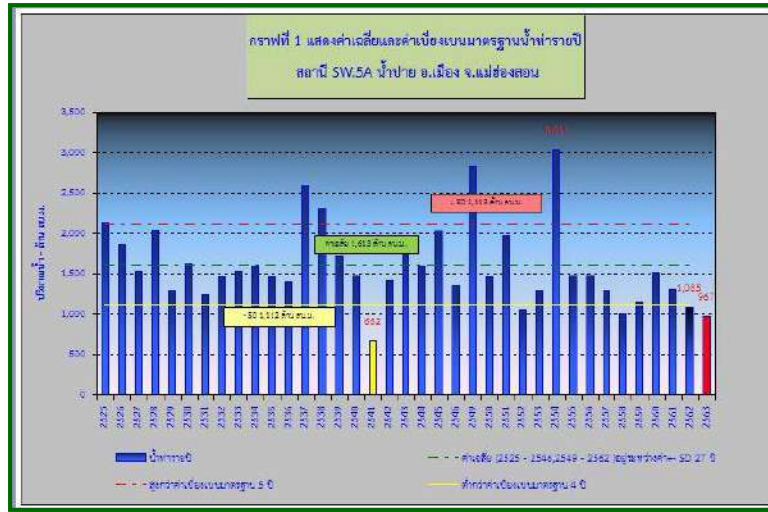
กราฟแสดงค่าเฉลี่ยและค่าเบี่ยงเบนมาตรฐานน้ำทำรายปี สถานี P.1 แม่น้ำปิง สะพานนารัฐ อ.เมือง จ.เชียงใหม่



กราฟแสดงค่าเฉลี่ยและค่าเบี่ยงเบนมาตรฐานน้ำทำรายปี สถานี P.5 น้ำกวาง สะพานท่านาง อ.เมือง จ.ลำพูน



กราฟแสดงค่าเฉลี่ยและค่าเบี่ยงเบนมาตรฐานน้ำท่ารายปี
สถานี Sw.5A น้ำปาย บ้านท่าโป่งแดง อ.เมือง จ.แม่ฮ่องสอน

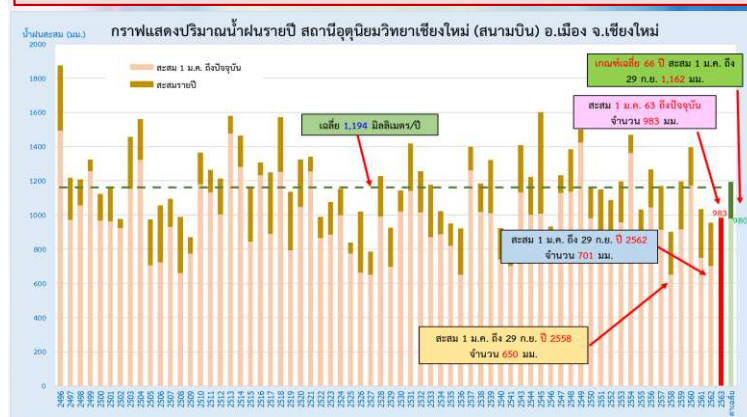


ที่ประชุม รับทราบ

๓.๒ สรุปสถานการณ์น้ำและการบริหารจัดการน้ำ

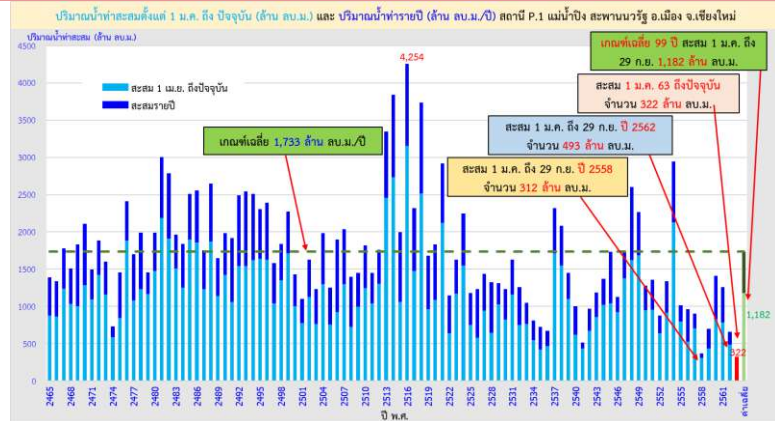
นายอภิวัฒน์ ภูมิไธสง ผจบ.ขป.๑ รายงานสถานการณ์น้ำและแนวทางการบริหารจัดการน้ำฤดูแล้ง ปี ๒๕๖๓/๖๔ ดังนี้

น้ำฝน จ.เชียงใหม่ ปริมาณน้ำฝนสะสม (1 เม.ย.63 ถึงวันนี้) 983 มม. คิดเป็น 100% ของค่าเฉลี่ย (สะสม 1 เม.ย. ถึง 29 ก.ย. ปีที่แล้ว 701 มม. / ปี 58 650 มม. / เกณฑ์เฉลี่ย (ปี2495-2562) 980 มม.)



น้ำท่า...

น้ำท่า แม่น้ำปิง (P.1) ที่สะพานนารัฐ ปริมาณน้ำสะสม (1 เม.ย.63 ถึงวันนี้) **322 ล้าน ลบ.ม. คิดเป็น 27 % ของค่าเฉลี่ย**
(สะสม 1 เม.ย. ถึง 29 ก.ย. ปีที่แล้ว 476 ล้าน ลบ.ม. / ปี 58 322 ล้าน ลบ.ม. / เกณฑ์เฉลี่ย (ปี2464-2562) 1,182 ล้าน ลบ.ม.)



สถานการณ์เอลนีโญ/ลานีญา พ.ศ. 2563

อุณหภูมิผิวน้ำทะเลต่ำกว่าค่าปกติ

จุดศูนย์กลางความกดอากาศสูงและต่ำบริเวณมหาสมุทรแปซิฟิกตอนใต้มีความแตกต่างเล็กน้อย (1.0/-0.5) °C ซึ่งน้อยกว่าค่าเฉลี่ยของพฤษภาคม 2563 จนถึงปัจจุบัน

ปัจจุบันเป็น **ภาวะปกติ ENSO-Neutral**

การคาดการณ์
ปรากฏการณ์เอลนีโญ/ลานีญาที่ถาวรจะมีโอกาสร้อยละ 50-55 ที่จะพัฒนาเป็นปรากฏการณ์ถาวรในฤดูใบไม้ร่วงถึงฤดูหนาว-ฤดูร้อน ส่อจากแนวโน้มโอกาสลดลง

Year	DJF	FM	AM	MJJ	JAS	ASO	SON	OND
2000	0.0	0.0	0.0	0.0	0.0	0.0	0.0	0.0
2001	0.0	0.0	0.0	0.0	0.0	0.0	0.0	0.0
2002	0.0	0.0	0.0	0.0	0.0	0.0	0.0	0.0
2003	0.0	0.0	0.0	0.0	0.0	0.0	0.0	0.0
2004	0.0	0.0	0.0	0.0	0.0	0.0	0.0	0.0
2005	0.0	0.0	0.0	0.0	0.0	0.0	0.0	0.0
2006	0.0	0.0	0.0	0.0	0.0	0.0	0.0	0.0
2007	0.0	0.0	0.0	0.0	0.0	0.0	0.0	0.0
2008	0.0	0.0	0.0	0.0	0.0	0.0	0.0	0.0
2009	0.0	0.0	0.0	0.0	0.0	0.0	0.0	0.0
2010	0.0	0.0	0.0	0.0	0.0	0.0	0.0	0.0

อุณหภูมิผิวน้ำทะเลต่ำกว่าค่าปกติ โดยเฉลี่ย 0.5 ถึง 0.9 องศาเซลเซียส

ค่าเฉลี่ยค่าปกติ: Neutral, Weak El Niño, Moderate El Niño, Strong El Niño

คำอธิบายพื้นที่ที่ฝนสูง-ต่ำกว่าปกติ ก.ย. 63 - ก.พ. 64

ก.ย. 63 - ก.พ. 64

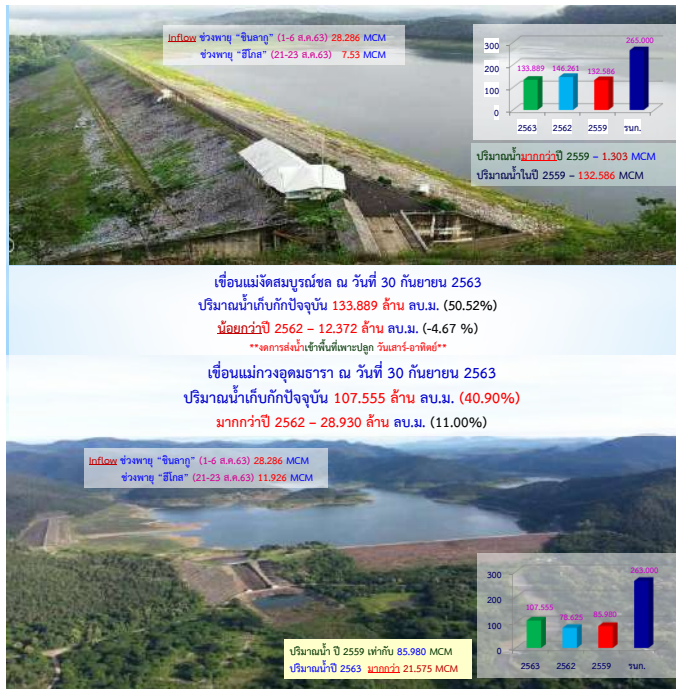
พื้นที่ส่วนใหญ่จะมีฝนใกล้เคียงถึงต่ำกว่าค่าปกติ

สูง-ต่ำ จากค่าปกติ

สถานการณ์แหล่งน้ำชลประทาน (สชป.๑) วันที่ ๓๐ ก.ย.๖๓

ขนาดเล็ก ความจุ้เก็บน้ำ 1 แสน ลบ.ม. จำนวน 191 แห่ง	ขนาดกลาง จำนวน 19 แห่ง	ขนาดใหญ่ จำนวน 3 แห่ง	
		เขื่อนแม่งัดตา	เขื่อนแม่งาว
<ul style="list-style-type: none"> > น้อยกว่า 30% จำนวน 58 แห่ง > ช่วง 30-50% จำนวน 39 แห่ง > ช่วง 50-80% จำนวน 33 แห่ง > ช่วง 80-100% จำนวน 49 แห่ง > มากกว่า 100% จำนวน 12 แห่ง 	<ul style="list-style-type: none"> > น้อยกว่า 30% จำนวน 5 แห่ง > ช่วง 30-50% จำนวน 2 แห่ง > ช่วง 50-80% จำนวน 7 แห่ง > ช่วง 80-100% จำนวน 5 แห่ง > มากกว่า 100% จำนวน 0 แห่ง 	<p>ปัจจุบัน 133.889 ล้าน ลบ.ม.³ (50.52%)</p> <p>ปี 62 146.261 ล้าน ลบ.ม.³ (55.19%)</p>	<p>ปัจจุบัน 107.270 ล้าน ลบ.ม.³ (40.79%)</p> <p>ปี 62 78.625 ล้าน ลบ.ม.³ (29.90%)</p>
ภาพรวม 53%	ภาพรวม 38%	ภาพรวม 240.858 ล้าน ลบ.ม. (48.00%)	
เก็บกักน้ำได้อีก 47.05 ล้าน ลบ.ม.	เก็บกักน้ำได้อีก 86.51 ล้าน ลบ.ม.	เก็บกักน้ำได้อีก 131.41 ล้าน ลบ.ม.	เก็บกักน้ำได้อีก 155.73 ล้าน ลบ.ม.
ภาพรวม เก็บกักน้ำได้อีก 287.14 ล้าน ลบ.ม.			

เขื่อนแม่งัดสมบูรณ์ชล...



ปริมาณน้ำของอ่างเก็บน้ำขนาดกลางในเขตจังหวัดเชียงใหม่ (เผยแพร่บนเว็บไซต์ www.rid-๑.com)

อ่างเก็บน้ำขนาดกลาง (ข้อมูล ณ วันที่ 29 ก.ย. 2563)	ความจุที่ รอนักเก็บ กัก รนท. (ล้าน ม ^๓)	ปริมาณน้ำในอ่างฯ ปี 2563		ปริมาณน้ำในอ่างฯ ปัจจุบัน	
		ปริมาณน้ำ (ล้าน ม ^๓)	% เทียบกับ ความจุ รท.	ปริมาณ น้ำ (ล้าน ม ^๓)	% เทียบกับ ความจุ รท.
โครงการชลประทานเชียงใหม่		(ต่ำกว่า 50 % - 6 แห่ง)		(ต่ำกว่า 50 % - 10 แห่ง)	
อ่างฯ แม่ออน ต.ออนเหนือ อ.แม่ออน	4.53	2.62	57.75%	2.52	55.63%
อ่างฯ แม่ตะเภา ต.ทาเหนือ อ.แม่ออน	0.85	0.75	88.47%	0.79	93.18%
อ่างฯ แม่จอหลวง ต.คอนแก้ว อ.แม่ออน	1.10	0.95	86.73%	0.74	67.55%
อ่างฯ แม่กม ต.ป่าใหม่ อ.พร้าว	5.53	4.51	81.59%	4.38	79.24%
อ่างฯ แม่สะลม ต.ป่าตัน อ.พร้าว	16.240	-	-	7.84	48.28%
อ่างฯ ห้วยมะนาว ต.บ้านกลาง อ.สันป่าตอง	4.30	1.42	33.02%	2.42	56.28%
อ่างฯ โป่งซ้อ ต.สันติสุข อ.ดอยหล่อ	2.60	0.87	33.27%	0.64	24.77%
อ่างฯ ห้วยเตี๋ย ต.แม่งอน อ.ฝาง	4.27	1.95	45.70%	1.83	42.77%
อ่างฯ แม่เหล็กหลวง ต.แม่ฮาด อ.แม่ฮาด	3.64	1.24	34.17%	0.96	26.48%
อ่างฯ แม่ต๋อง ต.โป่งฝ่ง อ.ดอยเต่า	39.00	10.94	28.04%	5.01	12.85%
อ่างฯ สันทอง ต.ช้างเผือก อ.แม่แจ่ม	1.45	1.26	87.10%	1.29	88.76%
อ่างฯ แม่ฮอน ต.เมืองฝาง อ.เชียงดาว	4.08	2.61	64.02%	3.15	77.18%
อ่างฯ แม่ทะลบหลวง	15.30	6.89	45.04%	8.38	54.78%
รวม จำนวน 13 แห่ง	102.897	36.019	35.00%	39.96	38.84%

ปริมาณน้ำของอ่างเก็บน้ำขนาดเล็กในเขตจังหวัดเชียงใหม่ แยกรายอำเภอ

ที่	พื้นที่	จำนวน(แห่ง)			ข้อมูล ณ วันที่ 21 ก.ย. 63			ปริมาณน้ำในภาพรวม (ล้าน ลบ.ม.)			
		รวม	ชล.	ฝ่ายอื่น	ปริมาณน้ำ น้อย วิกฤติ 0-20%	เผื่อ ระวัง/ แจ้งเตือน 20-30%	ปริมาณ น้ำปาน กลาง 30-80%	ปริมาณน้ำ มากกว่า 80%	ความจุ ที่ รท. (ล้าน ลบ.ม.)	ปริมาณน้ำ (ล้าน ลบ.ม.)	% เทียบกับ รท.
รวม	ในเขตจังหวัดเชียงใหม่	117	88	29	23	7	63	24	65,443	33,990	51.94%
	คิดเป็น	100%	75%	25%	20%	6%	54%	27%			
1	อ.แม่ฮาด	3	2	1	0	0	3	0	3,330	1,434	42.29%
2	อ.ฝาง	6	4	2	0	1	3	2	3,444	1,775	51.53%
3	อ.ไชยปราการ	3	-	3	0	0	2	1	1,505	0,961	63.87%
4	อ.เวียงแหง	1	-	1	0	0	0	1	0,045	0,045	100.00%
5	อ.เชียงดาว	10	9	1	0	1	7	2	5,085	2,660	52.31%
6	อ.พร้าว	4	3	1	0	0	2	2	3,342	2,833	84.77%
7	อ.แม่ออน	10	6	4	1	0	9	0	6,635	3,223	48.58%
8	อ.ดอยสะเก็ด	6	4	2	2	1	2	1	5,150	2,859	55.52%
9	อ.หางดง	1	1	-	0	0	1	0	0,130	0,045	34.62%
10	อ.กัลยาณิวัฒนา	2	2	-	0	0	0	2	0,700	0,630	90.00%
11	อ.แม่ออน	6	5	1	2	0	4	0	3,650	2,435	66.71%
12	อ.สันป่าตอง	1	-	1	0	0	0	1	0,720	0,648	90.00%
13	อ.สรมะ	8	8	-	1	0	3	4	3,622	2,599	71.76%
14	อ.สันกำแพง	1	-	1	0	0	1	0	0,650	0,228	35.08%
15	อ.แม่ออน	7	3	4	0	0	5	2	4,013	3,164	78.84%
16	อ.ดอยหล่อ	1	-	1	1	0	0	0	0,500	0,048	9.60%
17	อ.สันทราย	5	3	2	0	0	5	0	3,250	1,634	50.28%
18	อ.เมือง	3	2	1	0	0	1	2	0,860	0,773	89.88%
19	อ.จอมทอง	26	23	3	15	4	6	1	12,275	2,100	17.11%
20	อ.แม่แจ่ม	6	6	-	0	0	3	3	1,158	0,778	67.22%
21	อ.สสค.	1	1	-	0	0	1	0	0,414	0,248	59.90%
22	อ.ดอยเต่า	4	4	-	1	0	3	0	3,725	2,002	53.74%
23	อ.อมก๋อย	2	2	-	0	0	2	0	1,240	0,868	70.00%

*อ่างเก็บน้ำขนาดเล็ก ๑๑๗ แห่ง ความจุร้อยละ ๕๒

ปริมาณน้ำในอ่าง...



ปริมาณน้ำของอ่างเก็บน้ำขนาดกลางในเขตจังหวัดลำพูน (เผยแพร่บนเว็บไซต์ www.rid-๑.com)

ที่	อ่างเก็บน้ำขนาดกลาง (ข้อมูล ณ วันที่ 29 ก.ย. 2563)	ความจุที่ระดับเก็บกักรวม. (ล้าน ม ³)	ปริมาณน้ำในอ่างฯ ปัจจุบัน ปี 2563		ปริมาณน้ำในอ่างฯ ปัจจุบัน	
			ปริมาณน้ำ (ล้าน ม ³)	% เทียบกับ ความจุ รวม.	ปริมาณน้ำ (ล้าน ม ³)	% เทียบกับ ความจุ รวม.
1	อ่างฯ แมธิ อ.เมือง	5.500	2.436	44.29%	3.06	55.71%
2	อ่างฯ แม่ตีบ อ.เมือง	10.000	2.261	22.61%	2.08	20.84%
3	อ่างฯ แม่सान อ.เมือง	16.000	1.562	9.76%	2.95	18.41%
4	อ่างฯ แม่เขย อ.แม่ทา	3.600	1.024	28.44%	3.51	97.56%
รวมจำนวน 4 แห่ง		35.100	7.283	20.75%	11.61	33.07%

ปริมาณน้ำในอ่างเก็บน้ำขนาดเล็กในเขตจังหวัดลำพูน แยกรายอำเภอ

ที่	พื้นที่	จำนวน(แห่ง)			ข้อมูล ณ วันที่ 21 ก.ย. 63				ปริมาณน้ำในภาพรวม (ล้าน ลบ.ม.)		
		รวม	ชล.	ฝายโอบ	ปริมาณน้ำน้อย วิกฤติ 0-20%	ฝายระวัง/แจ้งเตือน 20-30%	ปริมาณน้ำปานกลาง 30-80%	ปริมาณน้ำมาก มากกว่า 80%	ความจุ ที่ รก. (ล้าน ลบ.ม.)	ปริมาณน้ำ (ล้าน ลบ.ม.)	% เทียบกับ รก.
รวมในเขตจังหวัดลำพูน		45	39	6	21	7	14	2	23.235	6.650	28.62%
คิดเป็น		100%	87%	13%	47%	16%	31%	5%			
1	อ.เมือง	1	-	1	1	0	0	0	0.140	0.000	0.00%
2	อ.ป่าซาง	7	7	-	4	2	1	0	5.796	1.150	19.84%
3	อ.แม่ทา	6	6	-	0	0	4	1	1.989	1.330	66.87%
4	อ.บ้านโฮ้ง	13	12	1	9	2	1	1	4.562	0.380	8.33%
5	อ.ทุ่งหัวช้าง	5	4	1	1	2	2	0	3.256	1.360	41.77%
6	อ.ลี้	13	10	3	6	1	6	0	7.492	2.430	32.43%

อ่างเก็บน้ำขนาดเล็ก 45 แห่ง
ความจุร้อยละ 29

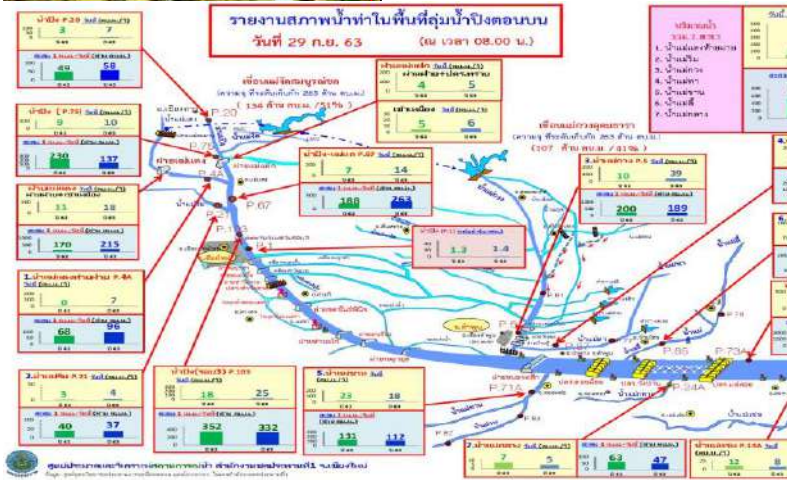
ปริมาณน้ำของอ่างเก็บน้ำขนาดกลางในเขตจังหวัดแม่ฮ่องสอน (เผยแพร่บนเว็บไซต์ www.rid-๑.com)

ที่	อ่างเก็บน้ำขนาดกลาง (ข้อมูล ณ วันที่ 29 ก.ย. 2563)	ความจุที่ระดับเก็บกักรวม. (ล้าน ม ³)	ปริมาณน้ำในอ่างฯ ปี 2563		ปริมาณน้ำในอ่างฯ ปัจจุบัน	
			ปริมาณน้ำ (ล้าน ม ³)	% เทียบกับ ความจุ รวม.	ปริมาณน้ำ (ล้าน ม ³)	% เทียบกับ ความจุ รวม.
1	อ่างฯ ห้วยแม่ฮ่องสอน อ.เมือง	0.834	0.859	97.50%	0.87	98.98%
2	อ่างฯ แม่สะกิด อ.เมือง	0.540	0.543	100.56%	0.46	85.74%
รวมจำนวน 2 แห่ง		1.374	1.402	98.66%	1.34	93.95%

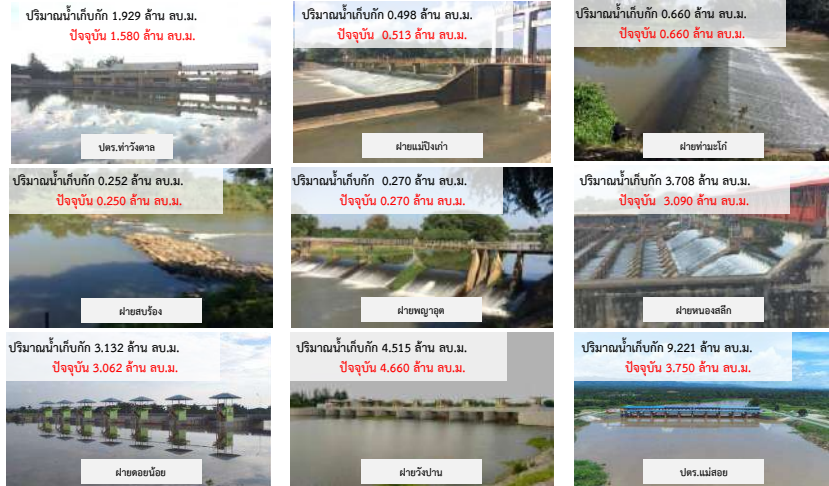
สถานการณ์น้ำที่ฝายแม่แตง ณ วันที่ ๓๐ กันยายน ๒๕๖๓



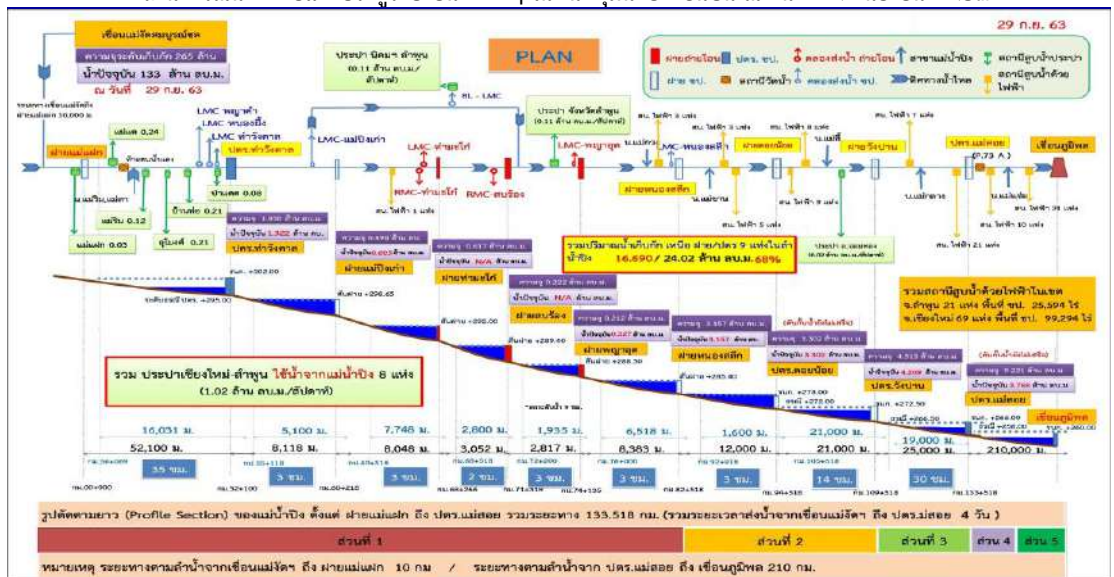
สถานการณ์น้ำในเขตพื้นที่ลุ่มน้ำปิงตอนบน



อาคารชลประทานในแม่น้ำปิง ปตร. / ฝ่าย (ปริมาณน้ำเก็บกัก ๒๔.๐๒ MCM / ปัจจุบัน ๑๖.๖๙ MCM ๖๘%)



สถานการณ์น้ำที่ฝ่ายและประตูระบายน้ำต่าง ๆ ในพื้นที่ลุ่มน้ำปิงตอนบน ณ วันที่ ๒๙ กันยายน ๒๕๖๓



แผน / ผล การเพาะปลูกพืชฤดูฝน ปี 2563

ข้อมูล ณ วันที่ 29 ก.ย.63

โครงการ	พื้นที่ชลประทาน (ไร่)	ทำนابی			พืชไร่ - พืชผัก		ไม้ผล - ไม้ยืนต้น		ปอปลาน้ำ		อื่น ๆ		รวม	% ผลเทียบกับพื้นที่ชลประทาน	% ผลเทียบกับแผน		
		แผน (ไร่)	ผล (ไร่)	ผล Gistda (ไร่)	แผน (ไร่)	ผล (ไร่)	แผน (ไร่)	ผล (ไร่)	แผน (ไร่)	ผล (ไร่)	แผน (ไร่)	ผล (ไร่)					
โครงการชลประทานเชียงใหม่	127,139	35,226	37,950	33,289	1,101	1,021	28,407	28,588	344	361	0	0	65,078	67,920	0	53%	104%
โครงการชลประทานลำพูน	112,400	38,847	38,847	18,172	761	761	53,700	53,700	49	49	0	0	93,357	93,357	0	83%	100%
- เขตจังหวัดลำพูน	92,900	35,464	35,464	17,785	761	761	45,852	45,852	49	49	0	0	82,126	82,126	0	88%	100%
- เขตจังหวัดเชียงใหม่	19,500	3,383	3,383	387	0	0	7,848	7,848	0	0	0	0	11,231	11,231	0	58%	100%
โครงการชลประทานแม่ฮ่องสอน	12,238	7,685	8,215	5,253	50	0	1,493	1,236	157	157	107	107	9,492	9,715	0	79%	102%
โครงการส่งน้ำและบำรุงรักษามแม่ปิง	71,723	40,215	40,065	25,224	12,215	12,215	18,889	18,889	405	405	0	150	71,724	71,724	0	100%	100%
โครงการส่งน้ำและบำรุงรักษามแม่กวง	148,400	120,133	117,926	73,951	0	0	25,055	25,055	3,212	3,212	0	0	148,400	146,193	0	99%	99%
- เขตจังหวัดเชียงใหม่	96,522	82,125	78,026	0	0	0	11,758	11,928	2,639	2,735	0	0	96,522	92,689	0	96%	96%
- เขตจังหวัดลำพูน	51,878	38,008	39,900	0	0	0	13,297	13,127	573	477	0	0	51,878	53,504	0	103%	103%
โครงการส่งน้ำและบำรุงรักษามแม่แตง	99,298	38,506	38,506	27,769	0	0	26,208	26,912	726	736	15	63	65,455	66,217	0	67%	101%
รวม	571,198	280,612	281,509	183,658	14,127	13,997	153,752	154,380	4,893	4,920	122	320	453,506	455,126	0	80%	100.4%
% เทียบกับแผน			100.3%			99%		100%		101%		262%		100.4%		80%	100.4%

แผน 453,506 ไร่ / ผล 445,123 ไร่ คิดเป็น 100.4%

จังหวัด	พื้นที่ชลประทาน (ไร่)	ทำนابی			พืชไร่ - พืชผัก		ไม้ผล - ไม้ยืนต้น		ปอปลาน้ำ		อื่น ๆ		รวม	% ผลเทียบกับพื้นที่ชลประทาน	% ผลเทียบกับแผน		
		แผน (ไร่)	ผล (ไร่)	ผล Gistda (ไร่)	แผน (ไร่)	ผล (ไร่)	แผน (ไร่)	ผล (ไร่)	แผน (ไร่)	ผล (ไร่)	แผน (ไร่)	ผล (ไร่)					
เขตจังหวัดเชียงใหม่	414,182	199,455	197,930	160,620	13,316	13,236	93,110	94,165	4,114	4,237	15	213	310,010	309,781	0	75%	100%
เขตจังหวัดลำพูน	144,778	73,472	75,364	17,785	761	761	59,149	58,979	622	526	0	0	134,004	135,630	0	94%	101%
เขตจังหวัดแม่ฮ่องสอน	12,238	7,685	8,215	5,253	50	0	1,493	1,236	157	157	107	107	9,492	9,715	0	78%	102%
รวม	571,198	280,612	281,509	183,658	14,127	13,997	153,752	154,380	4,893	4,920	122	320	453,506	455,126	0	80%	100.4%
% เทียบกับแผน			100.3%			99%		100%		101%		262%		100.4%		80%	100.4%

การบริหารจัดการน้ำ...



การบริหารจัดการน้ำฤดูฝน ปี ๒๕๖๓

แนวทางในการบริหารจัดการน้ำปี 2563 กรณีน้ำมากหรือน้ำหลาก

RID

- 1 "เข้าถึง เข้าใจ เข้าถึง"
- 2 "ทุกส่วนเกี่ยวข้อง"
- 3 "ทุกฝ่ายที่เกี่ยวข้องในลุ่มน้ำ"
- 4 "ทุกคนในลุ่มน้ำมีส่วนร่วมอย่างเต็มที่"
- 5 "ส่งเสริมและสนับสนุนให้ประชาชนมีส่วนร่วม"
- 6 "ส่งเสริมและสนับสนุนให้ประชาชนมีส่วนร่วม"
- 7 "ส่งเสริมและสนับสนุนให้ประชาชนมีส่วนร่วม"
- 8 "ใช้มาตรการที่มุ่งสร้างผล"
- 9 "ใช้มาตรการที่มุ่งสร้างผล"
- 10 "ใช้มาตรการที่มุ่งสร้างผล"
- 11 "ใช้มาตรการที่มุ่งสร้างผล"
- 12 "ใช้มาตรการที่มุ่งสร้างผล"
- 13 "ใช้มาตรการที่มุ่งสร้างผล"

2. การตรวจสอบสภาพความพร้อมใช้งานของอาคารชลประทานหลักในการระบายน้ำปี 2563 (พื้นที่เสี่ยงเกิดอุทกภัยตามแนวแม่น้ำปิง พื้นที่ฝั่งตะวันตกเมืองเชียงใหม่ และพื้นที่ฝั่งตะวันออกเมืองเชียงใหม่)



การตรวจสอบสภาพความพร้อมใช้งานของอาคารชลประทานหลักในการระบายน้ำปี 2563 ส่วนงานชลประทานที่ 1



ข้อมูลการตรวจสอบสภาพ...

ข้อมูลการตรวจสภาพความพร้อมใช้งานของอาคารชลประทานหลักในการระบายน้ำปี 2563
สำนักงานชลประทานที่ 1

ข้อมูล ณ วันที่ 3 ส.ค. 63

ลำดับที่	โครงการชลประทาน,โครงการส่งน้ำและบำรุงรักษา	อาคารชลประทานหลักที่รับผิดชอบ (แห่ง)	สภาพพร้อมใช้งาน		ข้าวคางส่วน (สามารถใช้งานได้)		ข้าวรด		หมายเหตุ
			แห่ง	%	แห่ง	%	แห่ง	%	
1	โครงการชลประทานเชียงใหม่	4	4	100	0	0	0	0	
2	โครงการชลประทานลำพูน	11	11	100	0	0	0	0	
3	โครงการชลประทานแม่ฮ่องสอน	0	0	0	0	0	0	0	
4	โครงการส่งน้ำและบำรุงรักษามแม่แจ่ม-แม่ใจ สมบูรณ์	5	5	100	0	0	0	0	
5	โครงการส่งน้ำและบำรุงรักษามแม่แตง	30	30	100	0	0	0	0	
6	โครงการส่งน้ำและบำรุงรักษามแม่จางอุดมธรา	27	27	100	0	0	0	0	
7	ศูนย์ศึกษาการพัฒนาห้วยฮ่องไคร้	0	0	0	0	0	0	0	
รวม		77	77	100	0	0	0	0	

การกำจัดวัชพืชและสิ่งกีดขวางทางน้ำในเขต สขป.1



การกำจัดวัชพืช บริเวณหน้าประตูระบายน้ำในลำน้ำปิง (ปตร.ห้วยศาลา)

การกำจัดวัชพืชบริเวณลำน้ำกรมและอ่างห้วยหลวงวีรสาร (ตป.แม่กวาง)



การกำจัดวัชพืชในแม่น้ำกรม อำเภอบ้านธิ และอำเภอเมือง จังหวัดลำพูน

4. แผน/ผล การใช้เครื่องสูบน้ำ-เครื่องจักร เครื่องมือเพื่อเตรียมความพร้อมในการป้องกันและแก้ไขปัญหาหน้าท่วม ปี 2563

โครงการ	แผน / ผล การใช้เครื่องสูบน้ำช่วยเหลือพื้นที่เพาะปลูกพืชฤดูฝน ปี 2563			พื้นที่ช่วยเหลือสะสม (ไร่)	ปริมาณน้ำที่สูบสะสม (ลบ.ม.)
	เครื่องสูบน้ำ 8" -12"				
	แผน	ผล	คงเหลือ		
โครงการชลประทานเชียงใหม่	40	0	40	-	-
โครงการชลประทานลำพูน	9	0	9	-	-
โครงการชลประทานแม่ฮ่องสอน	6	0	6	-	-
โครงการส่งน้ำ แม่แตง	11	0	11	-	-
โครงการส่งน้ำ แม่แจ่ม-แม่ใจ	0	0	0	-	-
โครงการส่งน้ำ แม่กวาง	8	0	8	-	-
รวม	74	0	74	0	0

เครื่องจักร - เครื่องมืออื่น ๆ (61 หน่วย)

- รถขุด 5 คัน
- รถบรรทุก 25 คัน
- รถบรรทุกน้ำ 16 คัน
- รถบรรทุกติดเครน 3 คัน
- รถแทรกเตอร์ 1 คัน
- เครื่องจักรกลสนับสนุนอื่น ๆ 11 หน่วย

พื้นที่ประสบอุทกภัยและการบริหารจัดการน้ำ/การให้ความช่วยเหลือ

การบริหารจัดการในช่วงวิกฤติ (พายุโซนร้อน "ซินลากู")

ติดตั้งเครื่องสูบน้ำในพื้นที่น้ำท่วมขังพื้นที่ตำบลสันทรายน้อย วันที่ 2 - 6 สิงหาคม พ.ศ.2563

สถานการณ์อุทกภัยจังหวัดเชียงใหม่ ข้อมูล ณ วันที่ 5 สิงหาคม 2563



1. สาเหตุการเกิดอุทกภัย
จากอิทธิพล พายุโซนร้อน "ซินลากู" และร่องมรสุมตะวันตกเฉียงใต้ ส่งผลให้เกิดฝนตกหนักในเขตพื้นที่จังหวัดเชียงใหม่ ลำพูน และแม่ฮ่องสอน ตั้งแต่ช่วงเช้าของวันที่ 2 สิงหาคม 63 ปริมาณฝนที่ตกหนักกระจายในเขตพื้นที่อำเภอโดยสะเท็ด อำเภอแม่ฮอน จังหวัดเชียงใหม่ ทำให้เกิดน้ำหลากในพื้นที่สันน้ำแมกวง
2. สถานการณ์ปัจจุบัน : ปริมาณน้ำในลำน้ำแมกวงที่ฝายเก็กแพ่งและพื้นที่น้ำท่วมเข้าสู่ภาวะปกติแล้ว
3. แนวโน้มและการคาดการณ์
4. การให้ความช่วยเหลือ
กรมชลประทานร่วมกับหน่วยงานราชการ ดำเนินการซ่อมแซมพื้นที่ของฝายเก็กแพ่งเบื้องต้น โดยได้ใช้หลักไม้ยูคาและกระสอบทรายกันเป็นแนวชั่วคราว
5. การบริหารจัดการน้ำในพื้นที่

จัดทำโดย ศูนย์ปฏิบัติการน้ำอัจฉริยะ สำนักงานชลประทานที่ 1 (SWOCC1)

การวางแผน...

การวางแผนบริหารจัดการน้ำฤดูแล้ง ปี ๒๕๖๓/๖๔

ข้อมูลปริมาณน้ำฝนและปริมาณน้ำไหลเข้าเขื่อนแม่งัดสมบูรณ์ชลรายปี (ปี ๒๕๓๒-๒๕๖๓)



ปริมาณฝนสะสมที่เขื่อนแม่งัดสมบูรณ์ชล ปี 2563
มีปริมาณฝนสะสม 913 มิลลิเมตร
(ร้อยละ 89 ของค่าเฉลี่ยฝนสะสม)



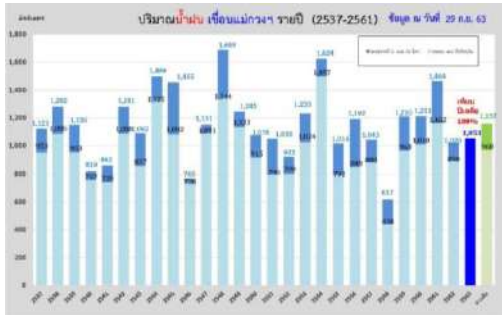
ปริมาณน้ำไหลเข้าอ่างฯ สะสมที่เขื่อนแม่งัดสมบูรณ์ชล ปี 2563
มีปริมาณน้ำไหลเข้าอ่างฯ สะสม 103 ล้านลูกบาศก์เมตร
(ร้อยละ 50 ของค่าเฉลี่ยฝนสะสม)

**คาดการณ์
ปริมาณน้ำใน
เขื่อนแม่งัดฯ
ปี 2563
(5 scenario)**



ปริมาณน้ำในอ่าง	ปริมาณน้ำในเขื่อนแม่งัดสมบูรณ์ชลรายเดือน โดยคาดการณ์ปริมาณน้ำไหลลงอ่างฯ 5 Scenario											
	1-เม.ค.	1-ก.พ.	1-ธ.ค.	1-เม.ย.	1-พ.ค.	1-มิ.ย.	1-ก.ค.	1-ส.ค.	1-ก.ย.	1-ธ.ก.		
LURC	255.39	252.43	241.21	216.95	182.43	150.88	130.00	120.00	155.06	215.11	235.52	265.00
LRC	159.62	153.88	135.34	107.39	78.00	57.00	46.88	45.36	61.59	107.53	147.38	161.24
LBC	175.62	162.08	144.13	118.74	90.63	69.68	49.49	105.39	149.50	192.25	217.21	214.28
ปี 2563	151.67	137.25	110.85	69.13	46.56	27.99	52.17	57.17	120.52			
กรณีน้ำมาก (MAX)									120.52	155.17	215.26	244.01
กรณีน้ำเฉลี่ย (AVG)									120.52	140.29	179.56	199.77
กรณีน้ำน้อย (MIN)									120.52	156.12	145.94	152.31
กรณีน้ำ AVG-5%									120.52	139.83	176.72	195.97
กรณีปี 2538									120.52	155.21	178.50	209.57

ข้อมูลปริมาณน้ำฝนและปริมาณน้ำไหลเข้าเขื่อนแม่งัดจตุรมุขรายปี (ปี ๒๕๓๒-๒๕๖๓)



ปริมาณฝนสะสมที่เขื่อนแม่งัดจตุรมุข ปี 2563
มีปริมาณฝนสะสม 1,053 มิลลิเมตร
(ร้อยละ 109 ของค่าเฉลี่ยฝนสะสม)



ปริมาณน้ำไหลเข้าอ่างฯ สะสมที่เขื่อนแม่งัดจตุรมุข ปี 2563
มีปริมาณน้ำไหลเข้าอ่างฯ สะสม 112 ล้านลูกบาศก์เมตร
(ร้อยละ 91 ของค่าเฉลี่ยฝนสะสม)

**คาดการณ์
ปริมาณน้ำใน
เขื่อนกวางฯ
ปี 2563
(5 scenario)**

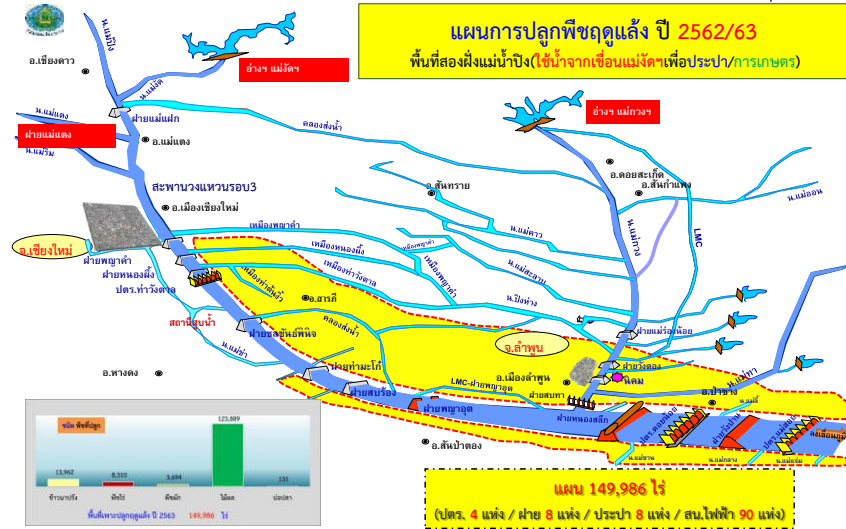


ปริมาณน้ำในอ่าง	ปริมาณน้ำในเขื่อนแม่งัดจตุรมุขรายเดือน โดยคาดการณ์ปริมาณน้ำไหลลงอ่างฯ 5 Scenario											
	1-เม.ค.	1-ก.พ.	1-ธ.ค.	1-เม.ย.	1-พ.ค.	1-มิ.ย.	1-ก.ค.	1-ส.ค.	1-ก.ย.	1-ธ.ก.		
LURC	253.76	250.10	240.22	225.67	214.40	203.00	196.49	190.13	199.46	237.67	253.67	263.00
LRC	117.18	101.21	86.74	72.72	65.28	64.00	66.16	75.60	91.15	106.70	115.45	123.23
LBC	155.99	139.82	120.84	106.90	94.94	93.89	103.06	123.38	158.81	186.43	183.43	166.85
ปริมาณน้ำปี 2563	78.72	73.22	70.38	66.21	61.93	62.07	67.84	67.35	106.80			
กรณีน้ำมาก (MAX)									106.80	114.98	152.83	169.96
กรณีน้ำเฉลี่ย (AVG)									106.80	109.23	136.90	146.21
กรณีน้ำน้อย (MIN)									106.80	106.54	117.08	121.89
กรณีน้ำ AVG-5%									106.80	109.66	133.36	143.98
กรณีปี 2538									106.80	106.97	130.33	140.29

มาตรการของกรมชลประทานในการบริหารจัดการน้ำในช่วงฤดูแล้ง

ในฤดูแล้งจัดสรรน้ำให้สอดคล้องกับปริมาณน้ำต้นทุนตามลำดับความสำคัญขอกิจกรรมการใช้น้ำ ดังนี้

๑. จัดสรรน้ำเพื่อการอุปโภคบริโภคในช่วงฤดูแล้ง
๒. จัดสรรน้ำเพื่อการรักษาระบบนิเวศในช่วงฤดูแล้ง
๓. สำรองน้ำไว้สำหรับการใช้น้ำในช่วงต้นฤดูฝนเพื่ออุปโภค-บริโภคและรักษาระบบนิเวศเดือนพฤษภาคม-กรกฎาคม
๔. จัดสรรน้ำเพื่อการเกษตรกรรม
๕. จัดสรรน้ำเพื่อการอุตสาหกรรม



ข้อมูลการเพาะปลูกพืชฤดูแล้งและแผนการส่งน้ำฤดูแล้งที่ผ่านมาของโครงการฯ แม่น้ำแม่แจ่ม-แม่จันตสมบูรณชล

ลำดับที่	ฤดูกาลเพาะปลูก ปี พ.ศ.	ปริมาณน้ำเชื่อมแม่จันตสมบูรณ (ล้าน ลบ.ม.)	แผนการส่งน้ำ (ROS) (ล้าน ลบ.ม.)	แผนการเพาะปลูกพืช (ไร่)							
				นาข้าว	พืชไร่	พืชผัก	ไม้ผล	ไม้ยืนต้น	ปอปลา	อื่นๆ	รวม
1	2557/2558	177.506	280.99	37,800	10,064	5,500	15,052	4,730	404	450	74,000
2	2558/2559	69.991	54.40	-	4,300	700	15,051	4,730	-	-	24,781
3	2559/2560	158.132	210.23	33,710	10,052	4,491	15,051	4,730	404	290	68,728
4	2560/2561	252.225	235.55	33,771	13,219	2,510	15,051	4,730	404	-	69,685
5	2561/2562	244.411	231.15	33,783	11,869	3,848	15,051	4,730	404	-	69,685
6	2562/2563	154.025	160.96	13,286	5,314	1,500	15,051	4,730	405	-	40,286

หมายเหตุ : แผนการส่งน้ำของโครงการฯ ไม่ได้รวมพื้นที่ส่งน้ำของกลุ่มน้ำบึงตอนบน

แผนการจัดสรรน้ำของเขื่อนแม่จันตสมบูรณชล ฤดูแล้ง ปี 2563/64
ลำดับความสำคัญ 1. อุปโภค-บริโภค 2. รักษาระบบนิเวศและการท่องเที่ยว 3. การเกษตร 4. อุตสาหกรรม



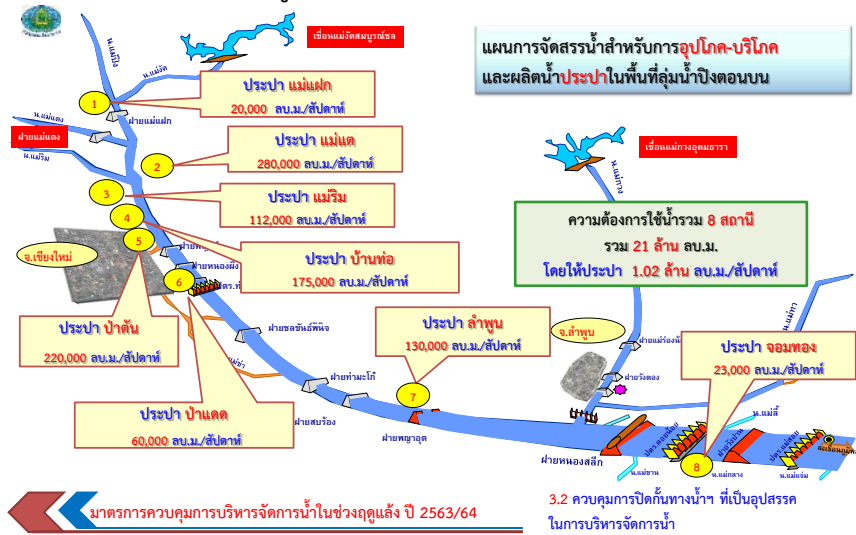
มาตรการของกรมชลประทานในการบริหารจัดการน้ำในช่วงฤดูแล้ง

เนื่องจากสภาพน้ำต้นทุนมีจำกัด ต้องอาศัยความร่วมมือจากทุกภาคส่วน และปฏิบัติตามแผนอย่างเคร่งครัด เพื่อให้การบริหารจัดการน้ำเป็นไปอย่างมีประสิทธิภาพ จึงได้กำหนดมาตรการในการบริหารจัดการน้ำ ดังนี้

๑. ประดูระบบน้ำฝาย ที่รับน้ำจากแม่น้ำปิง จะเปิดรับน้ำเฉพาะการอุปโภค-บริโภคได้ตลอดฤดูแล้ง ทั้งนี้ สำหรับการใช้น้ำเพื่อการเกษตร ขอความร่วมมือให้งดปลูกข้าวนาปรัง ปี ๒๕๖๒/๖๓ ปลูกพืชใช้น้ำน้อย (พืชผัก พืชไร่) และส่งน้ำให้กับไม้ผล ไม้ยืนต้น ในพื้นที่ลุ่มน้ำปิงตอนบน
๒. สขป.๑ จะรักษาสถียรภาพของตลิ่งลำนน้ำปิง ให้น้ำเข้าในเกณฑ์ต่ำสุด ตามแผนการรับน้ำที่กำหนดไว้ เพื่อให้ไม่เกิดผลกระทบต่อความมั่นคงของตลิ่งตลอดทางน้ำ และควบคุมการปิดกั้นทางน้ำ (แม่น้ำปิง) ที่จะเป็นอุปสรรคในการบริหารจัดการน้ำในช่วงฤดูแล้ง

๓. ให้หน่วยงานที่เกี่ยวข้อง...

๓. ให้นำหน่วยงานที่เกี่ยวข้อง เฝ้าระวังและควบคุมไม่ให้เกิดการปล่อยน้ำเสียลงในแม่น้ำ คู คลองและแหล่งน้ำต่าง ๆ เนื่องจากทำให้ต้องระบายน้ำเพิ่มขึ้นเพื่อเจือจางน้ำเสีย ซึ่งจะส่งผลกระทบต่อปริมาณน้ำที่ต้องสำรองไว้ให้เพียงพอสำหรับการอุปโภค-บริโภค และรักษาระบบนิเวศตลอดฤดูแล้งนี้และต้นฤดูฝนหน้า
๔. สถานีสูบน้ำของการประปาส่วนภูมิภาค และการประปาส่วนท้องถิ่น สามารถทำการสูบน้ำได้ตามปกติ ตามแผนการสูบน้ำที่ได้เสนอกรมชลประทาน (สขป.๑) ไว้แล้ว
๕. ขอความร่วมมือในการ งดการเพาะเลี้ยงปลาในกระชัง ในแม่น้ำปิง และในระบบชลประทาน (คลองส่งน้ำ/เหมืองส่งน้ำ) ระหว่างวันที่ ๑ ธันวาคม ๒๕๖๒ ถึงวันที่ ๑๕ พฤษภาคม ๒๕๖๓
๖. ขอความร่วมมือจากสถานีสูบน้ำด้วยไฟฟ้าเพื่อการเกษตรในพื้นที่ลุ่มน้ำปิงตอนบน สูบน้ำเข้าพื้นที่เพาะปลูกตามปฏิทินการสูบน้ำที่ สขป.๑ ได้วางแผนรอบเวรการสูบน้ำไว้แล้ว



3.1 การรักษาเสถียรภาพของตลิ่งแม่น้ำปิง (ปตร.ท่าวังศาล)



3.3 เฝ้าระวังและควบคุมไม่ให้เกิดการปล่อยน้ำเสียลงในแม่น้ำ คู คลอง และแหล่งน้ำต่างๆ



3.4 การประปาส่วนภูมิภาค เตรียมการสำหรับในกรณีระดับน้ำต่ำกว่าระดับสูบน้ำ



3.5 สำนักงานชลประทานที่ 1 เป็นผู้ถือฤกษ์แจวควบคุมเปิด-ปิดประตูปากคลองส่งน้ำในลำน้ำปิงทั้งหมด



การสร้างความรู้ฐานการดำเนินงานในฤดูแล้ง ปี 2563/64 (การจัดทำแผนปฏิบัติการสัมพันธ์)



คู่มือการบริหารจัดการน้ำฤดูแล้ง
โครงการส่งน้ำและบำรุงรักษาแม่แฝก-แม่จตุลสมบูรณ์ชล

1. เสาหลักสี่ด้าน

1.1 ความปลอดภัยของประชาชนและทรัพย์สิน
1.2 ความมั่นคงของระบบชลประทาน
1.3 ความคุ้มค่าของเงินลงทุน
1.4 ความยั่งยืนของระบบชลประทาน

2. วัตถุประสงค์

2.1 วัตถุประสงค์หลัก
2.2 วัตถุประสงค์รอง
2.3 วัตถุประสงค์เสริม

3. ปรึกษาหารือ

3.1 ปรึกษาหารือกับหน่วยงานที่เกี่ยวข้อง
3.2 ปรึกษาหารือกับเกษตรกรผู้ใช้น้ำ

4. ปรากฏการณ์การอบรม

4.1 ปรากฏการณ์การอบรม
4.2 ปรากฏการณ์การอบรม

5. สถานการณ์การดำเนินงาน

5.1 สถานการณ์การดำเนินงาน
5.2 สถานการณ์การดำเนินงาน

การสร้างความรู้ฐานการดำเนินงานในฤดูแล้ง ปี 2563/64 (การจัดทำแผนปฏิบัติการสัมพันธ์)

การแบ่งกลุ่มเกษตรกรผู้ใช้น้ำตามพื้นที่ชลประทาน

1. กลุ่มเกษตรกรผู้ใช้น้ำพื้นที่ชลประทานแม่แฝก-แม่จตุลสมบูรณ์ชล (พื้นที่ชลประทาน 1,012 ไร่) 450 ครัวเรือน (1,012 ไร่) 450 ครัวเรือน (1,012 ไร่)
2. กลุ่มเกษตรกรผู้ใช้น้ำพื้นที่ชลประทานแม่แฝก-แม่จตุลสมบูรณ์ชล (พื้นที่ชลประทาน 1,012 ไร่) 450 ครัวเรือน (1,012 ไร่) 450 ครัวเรือน (1,012 ไร่)
3. กลุ่มเกษตรกรผู้ใช้น้ำพื้นที่ชลประทานแม่แฝก-แม่จตุลสมบูรณ์ชล (พื้นที่ชลประทาน 1,012 ไร่) 450 ครัวเรือน (1,012 ไร่) 450 ครัวเรือน (1,012 ไร่)
4. กลุ่มเกษตรกรผู้ใช้น้ำพื้นที่ชลประทานแม่แฝก-แม่จตุลสมบูรณ์ชล (พื้นที่ชลประทาน 1,012 ไร่) 450 ครัวเรือน (1,012 ไร่) 450 ครัวเรือน (1,012 ไร่)
5. กลุ่มเกษตรกรผู้ใช้น้ำพื้นที่ชลประทานแม่แฝก-แม่จตุลสมบูรณ์ชล (พื้นที่ชลประทาน 1,012 ไร่) 450 ครัวเรือน (1,012 ไร่) 450 ครัวเรือน (1,012 ไร่)
6. กลุ่มเกษตรกรผู้ใช้น้ำพื้นที่ชลประทานแม่แฝก-แม่จตุลสมบูรณ์ชล (พื้นที่ชลประทาน 1,012 ไร่) 450 ครัวเรือน (1,012 ไร่) 450 ครัวเรือน (1,012 ไร่)
7. กลุ่มเกษตรกรผู้ใช้น้ำพื้นที่ชลประทานแม่แฝก-แม่จตุลสมบูรณ์ชล (พื้นที่ชลประทาน 1,012 ไร่) 450 ครัวเรือน (1,012 ไร่) 450 ครัวเรือน (1,012 ไร่)

การแบ่งกลุ่มเกษตรกรผู้ใช้น้ำตามพื้นที่ชลประทาน

การดำเนินงาน

วัตถุประสงค์

วัตถุประสงค์หลัก

วัตถุประสงค์รอง

วัตถุประสงค์เสริม

การดำเนินงาน

วัตถุประสงค์

วัตถุประสงค์หลัก

วัตถุประสงค์รอง

วัตถุประสงค์เสริม

การสร้างความรู้ฐานการดำเนินงานในฤดูแล้ง ปี 2563/64 (การจัดทำแผนปฏิบัติการสัมพันธ์)

กลุ่มผู้ใช้บริการ 7

1. กลุ่มเกษตรกรผู้ใช้น้ำพื้นที่ชลประทานแม่แฝก-แม่จตุลสมบูรณ์ชล (พื้นที่ชลประทาน 1,012 ไร่) 450 ครัวเรือน (1,012 ไร่) 450 ครัวเรือน (1,012 ไร่)

2. กลุ่มเกษตรกรผู้ใช้น้ำพื้นที่ชลประทานแม่แฝก-แม่จตุลสมบูรณ์ชล (พื้นที่ชลประทาน 1,012 ไร่) 450 ครัวเรือน (1,012 ไร่) 450 ครัวเรือน (1,012 ไร่)

3. กลุ่มเกษตรกรผู้ใช้น้ำพื้นที่ชลประทานแม่แฝก-แม่จตุลสมบูรณ์ชล (พื้นที่ชลประทาน 1,012 ไร่) 450 ครัวเรือน (1,012 ไร่) 450 ครัวเรือน (1,012 ไร่)

4. กลุ่มเกษตรกรผู้ใช้น้ำพื้นที่ชลประทานแม่แฝก-แม่จตุลสมบูรณ์ชล (พื้นที่ชลประทาน 1,012 ไร่) 450 ครัวเรือน (1,012 ไร่) 450 ครัวเรือน (1,012 ไร่)

5. กลุ่มเกษตรกรผู้ใช้น้ำพื้นที่ชลประทานแม่แฝก-แม่จตุลสมบูรณ์ชล (พื้นที่ชลประทาน 1,012 ไร่) 450 ครัวเรือน (1,012 ไร่) 450 ครัวเรือน (1,012 ไร่)

6. กลุ่มเกษตรกรผู้ใช้น้ำพื้นที่ชลประทานแม่แฝก-แม่จตุลสมบูรณ์ชล (พื้นที่ชลประทาน 1,012 ไร่) 450 ครัวเรือน (1,012 ไร่) 450 ครัวเรือน (1,012 ไร่)

7. กลุ่มเกษตรกรผู้ใช้น้ำพื้นที่ชลประทานแม่แฝก-แม่จตุลสมบูรณ์ชล (พื้นที่ชลประทาน 1,012 ไร่) 450 ครัวเรือน (1,012 ไร่) 450 ครัวเรือน (1,012 ไร่)

กิจกรรมของเกษตรกรผู้ใช้น้ำ

1. กิจกรรมการปลูกพืช
2. กิจกรรมการดูแลรักษาพืช
3. กิจกรรมการเก็บเกี่ยวพืช
4. กิจกรรมการแปรรูปพืช
5. กิจกรรมการจำหน่ายพืช

การดำเนินงานก่อนเริ่มทำการเกษตร

1. ปลูกพืชในไร่
2. ปลูกพืชในแปลง
3. ปลูกพืชในแปลง
4. ปลูกพืชในแปลง
5. ปลูกพืชในแปลง
6. ปลูกพืชในแปลง
7. ปลูกพืชในแปลง
8. ปลูกพืชในแปลง
9. ปลูกพืชในแปลง
10. ปลูกพืชในแปลง
11. ปลูกพืชในแปลง
12. ปลูกพืชในแปลง

ส่งเสริมการมีส่วนร่วมของประชาชน

1 เฝ้าระวังการจัดตั้งกลุ่มผู้ใช้บริการ คณะกรรมการจัดการชลประทาน (JMC) และอาสาสมัครชลประทานให้เต็มพื้นที่ชลประทาน ปี 2563

- ✓ จัดตั้งกลุ่มผู้ใช้บริการได้ ปี 2562 กลุ่ม มีทั้งหมด 1,012 กลุ่ม ครอบคลุมพื้นที่ชลประทาน 558,202 ไร่ คิดเป็นร้อยละ 84.23 ของพื้นที่ชลประทานโครงการขนาดใหญ่และขนาดกลางทั้งหมด (662,771 ไร่)
- ✓ จัดตั้งกลุ่มผู้ใช้บริการได้ ปี 2563 เพิ่มขึ้น (39) กลุ่ม คิดเป็น 100% ครอบคลุมพื้นที่ 75,618 ไร่ รวมทั้งหมด 1,051 กลุ่ม ครอบคลุมพื้นที่ชลประทาน 633,820 ไร่ คิดเป็นร้อยละ 95.64 ของพื้นที่ชลประทานโครงการขนาดใหญ่และขนาดกลางทั้งหมด (662,771 ไร่)
- ✓ ปัจจุบันมี JMC รวม 20 คณะ
- ✓ จัดตั้งอาสาสมัครชลประทาน ปี 63 รวม อาสาสมัคร 142 คน อาสาสมัครแทน 14 รวม 156 คน รวมทั้งมีชลประทาน 347,808 ไร่ อาสาสมัคร ปี 2563 เพิ่มขึ้น (เดิม) 10 คน คิดเป็น 100% รวมทั้งทั้งหมด 166 คน ครอบคลุมพื้นที่ชลประทาน 377,925 ไร่ คิดเป็นร้อยละ 59.63 ของพื้นที่ชลประทานที่มีการจัดตั้งกลุ่มผู้ใช้บริการ (633,820 ไร่) ทั้งนี้ จำนวนอาสาสมัครชลประทานในแต่ละปีที่ได้จัดตั้งขึ้นอยู่กึ่งงบประมาณที่ได้รับจัดสรรเป็นค่าตอบแทนอาสาสมัครชลประทาน

2 ผลการดำเนินการโครงการ 1 โครงการ 1 ตำบล

- ✓ ปี 2562 ดำเนินการ 6 โครงการ งบประมาณ 4,799,975 บาท ผลเบิกจ่าย 4,574,899 บาท
- ✓ ปี 2563 ดำเนินการ 6 โครงการ งบประมาณ 6,000,000 บาท ได้รับจัดสรร 5,663,745 บาท ผลเบิกจ่าย 5,214,445 บาท คิดเป็น 92.07% ณ วันที่ 24 กันยายน 2563

ปี	ไม่ได้รับงบ (บาท)	งบที่ได้รับ	งบที่ได้รับ (บาท)	ร้อยละ	พื้นที่ชลประทาน (ไร่)	พื้นที่ชลประทาน (ไร่)	พื้นที่ชลประทาน (ไร่)	พื้นที่ชลประทาน (ไร่)
6	5,663,745	5,214,445	92.07	449,300				
7	994,755	796,220	80.04	449,300				
8	700,000	600,000	85.71	449,300				
9	929,000	869,000	100.00	449,300				
10	1,000,000	1,000,000	100.00	449,300				
11	1,000,000	999,225	99.92	449,300				
12	1,000,000	850,000	85.00	449,300				

ประธานฯ : - ขอให้โครงการส่งน้ำและบำรุงรักษา และโครงการฯ เชียงใหม่ เน้นย้ำการประชาสัมพันธ์โดยให้หัวหน้าฝ่ายส่งน้ำฯ ลงพื้นที่สร้างความรับรู้สถานการณ์น้ำในฤดูแล้ง ปี ๒๕๖๓/๖๔ ให้กลุ่มผู้ใช้น้ำว่าปริมาณน้ำในเขื่อน/อ่างเก็บน้ำมีน้อย ถึงแม้จะมีฝนตกในพื้นที่ใกล้เคียงเกณฑ์ค่าเฉลี่ย แต่น้ำไม่ไหลเข้าเขื่อน/อ่างเก็บน้ำ และกรมชลประทานจำเป็นต้องจัดสรรน้ำเพื่อการอุปโภคและบริโภคก่อนเป็นลำดับแรก จึงจะจัดสรรน้ำให้เกษตรกรกลุ่มผู้ใช้น้ำเป็นลำดับต่อไป

- สำหรับเกษตรกรกลุ่มผู้ใช้น้ำจากสถานีสูบน้ำทั้ง ๙๐ แห่ง ขอให้หัวหน้าฝ่ายส่งน้ำฯ วางแผนการลงพื้นที่ที่มีความอ่อนไหวก่อน เพราะเกษตรกรจะใช้น้ำเพื่อการเพาะปลูกกล้วย
- มอบ ผคป.เชียงใหม่ ประชาสัมพันธ์สถานการณ์น้ำในฤดูแล้ง ปี ๒๕๖๓/๖๔ ผ่านทางสื่อวิทยุด้วย
- มอบ ผจบ.ชป.๑ วางแผนการประชาสัมพันธ์การสร้างความรู้สถานการณ์น้ำในฤดูแล้ง ปี ๒๕๖๓/๖๔ ให้แก่กลุ่มเกษตรกรสองฝั่งแม่น้ำปิงของจังหวัดเชียงใหม่และจังหวัดลำพูน โดยให้เริ่มดำเนินการตั้งแต่วันที่ ๒๕ ตุลาคม ๒๕๖๓ เป็นต้นไป ทั้งนี้ การจัดสรรน้ำอุปโภคและบริโภคต้องไม่ขาดแคลนตามนโยบายรัฐบาล สำหรับพื้นที่ที่ปลูกพืชที่ใช้น้ำปริมาณมาก เช่น ข้าวนาปรัง ขอให้แจ้งการเพาะปลูกพืชดังกล่าว โดยให้โครงการฯ จัดแรงงานเกษตรกรชุดลอกคูคลองเพื่อเป็นรายได้ทดแทนซึ่งสามารถดำเนินการได้ตั้งแต่บัดนี้เป็นต้นไป

ที่ประชุม รับทราบ

๓.๓ สรุปผลการดำเนินงาน ปีงบประมาณ ๒๕๖๓ ปีงบประมาณ ๒๕๖๔ และปีงบประมาณ ๒๕๖๕

นายนิธิ วรมงคล ผผง.ชป.๑ รายงานสรุปผลการดำเนินงานด้านงบประมาณ ปีงบประมาณ พ.ศ. ๒๕๖-๒๕๖๕ ข้อมูล ณ วันที่ ๒๔ กันยายน ๒๕๖๓ ดังนี้

สรุปผลการดำเนินงาน งบประมาณปีงบประมาณ พ.ศ. ๒๕๖๒ (เงินกันเหลือปี ๖๒)

โครงการ/แผนงาน	(รายการ)	กันเหลือปี 62 (บาท)	ผลการเบิกจ่าย (บาท)	คิดเป็น (%)	แล้วเสร็จ	อยู่ระหว่างดำเนินงาน (รายการ)
โครงการชลประทานเชียงใหม่	10	4,899,229	4,899,229	100.00	10	
โครงการชลประทานลำพูน	4	1,229,826	1,229,826	100.00	4	
โครงการชลประทานแม่ฮ่องสอน	2	2,726,821	2,480,275	90.96	1	1
โครงการส่งน้ำและบำรุงรักษาแม่ทวนฯ	3	11,862,446	3,950,119	33.30	2	1
โครงการส่งน้ำและบำรุงรักษาแม่แตง	3	10,142,000	1,726,007	17.02	2	1
โครงการส่งน้ำและบำรุงรักษาแม่แฝก-แม่ใจฯ	2	2,490,109	2,489,297	99.97	2	
โครงการก่อสร้าง สชป.1	1	21,056,579	18,531,662	88.01		1
ส่วนเครื่องจักรกล สชป.1	1	1,267,800	1,267,800	100.00	1	
ส่วนบริหารจัดการน้ำ สชป.1	1	1,627,117	1,573,642	96.71	1	
สชป.1 (งบดำเนินงาน หมวด 300)	1	139,932	128,271	91.67		1
รวมทั้งสิ้น	28	57,441,860	38,276,128	66.63	23	5

รายการงานที่กันเงินไว้เบิกเหลือปี งบประมาณปีงบประมาณ พ.ศ. ๒๕๖๒

ลำดับ	หน่วยงานรับผิดชอบ	ชื่องาน	กันเหลือปี 62	เบิกจ่าย	% เบิกจ่าย	ผลงานสะสม	คงเหลือเงินกันเหลือปี	หมายเหตุ
		งบ พรบ.62	21,056,579	18,531,662	88.01		2,524,917	
1	โครงการก่อสร้าง สชป.1	อ่างเก็บน้ำห้วยทรายขาว พร้อมระบบส่งน้ำ ตำบลแม่อุ๋ย อ.อำเภอฮอด จ.แม่ฮ่องสอน	21,056,579	18,531,662	88.01	92	2,524,917	อยู่ระหว่างดำเนินการก่อสร้าง ขยายเขตไฟฟ้า (การไฟฟ้าทำบิลเบิกไปแล้ว 50%) ขยายเงินกันเหลือปี ค่าหัวแล้วเสร็จเดือนธันวาคม 2563
		งบลงทุน เพิ่มเติม 62	16,245,901	93,854	0.58		16,152,048	
1	คย.แม่ทวน	อาคารที่ทำการโครงการส่งน้ำและบำรุงรักษาแม่ทวนภูมิธรา	8,005,901	93,854	1.17	90	7,912,048	แก้ไขสัญญาแล้วเสร็จ อยู่ระหว่างดำเนินการก่อสร้าง แล้วเสร็จเดือนกันยายน 2563
2	คย.แม่แตง	ผนึกคลองส่งน้ำสายย่อย 7L มีงาฯ ตำบลเข็กตึก อำเภอแม่ริม จังหวัดเชียงใหม่ ระยะทาง 3.332 กม.	8,240,000				8,240,000	ดำเนินการขอคืนงบประมาณแล้ว ตามบันทึก สชป.1/1022/2563 สว. 31 ก.ศ. 63
		งบกลาง กปร.62	1,065,955	819,409	76.87		246,546	
1	คย.แม่ฮ่องสอน	โครงการอนุรักษ์แหล่งต้นน้ำชุมชนไม้สักและพัฒนามหาภูมิภาควิถีชีวิตราษฎรบริเวณป่าชุมชนของ - สุ่มน้ำป่าขันธ์เนื่องมาจากพระราชดำริ อำเภอเมือง จังหวัดแม่ฮ่องสอน	1,065,955	819,409	76.87	90	246,546	อยู่ระหว่างก่อสร้าง แล้วเสร็จเดือนกันยายน 2563 (ได้รับหนังสืออนุมัติแล้ว)
		งบดำเนินงาน ค่าตอบแทน ใ้สื่อและวัสดุ	139,932	128,271	91.67		11,661	
1	สชป.1	จ้างพนักงานจัดปลาก (ค่าตอบแทน ใ้สื่อและวัสดุ)	139,932	128,271	91.67	92	11,661	แล้วเสร็จเดือนกันยายน 2563
		รวมทั้งสิ้น 5 รายการ	38,508,367	19,573,196	50.83		18,935,172	

สรุปผลการจัดสรรงบประมาณ ประจำปีงบประมาณ พ.ศ. ๒๕๖๓

ที่	โครงการ/หน่วยงาน	งบประมาณที่ได้รับการจัดสรร ประจำปีงบประมาณ พ.ศ. 2563									
		พ.บ.63+งบเพิ่มเติม63(โอนเปลี่ยนแปลง)		งบเพิ่มเติม 63(โอนเปลี่ยนแปลง) ไม่อยู่ในระบบติดตาม		งบกลาง Covid-19		งบกลาง ก.บ.2563		รวมทั้งสิ้น	
		รายการ	งบประมาณ (บาท)	รายการ	งบประมาณ (บาท)	รายการ	งบประมาณ (บาท)	รายการ	งบประมาณ (บาท)	รายการ	งบประมาณ (บาท)
1	คป.เชียงใหม่	72	231,647,322	2	5,219,682			4	23,353,355	78	260,220,358
2	คป.ลำพูน	30	63,048,158					1	520,700	31	63,568,858
3	คป.แม่ฮ่องสอน	23	82,526,796	1	485,000			2	15,632,571	26	98,644,366
4	คป.แม่ฮ่องสอน-แม่ใจ	50	101,137,522							50	101,137,522
5	คป.แม่ฮ่องสอน	68	170,812,744	1	2,867,000					69	173,679,744
6	คป.แม่ฮ่องสอน	53	119,862,032							53	119,862,032
7	ศูนย์ฯ ห้วยฮ่องไคร้	12	45,281,541	2	4,999,035			7	100,736,486	21	151,017,062
8	โครงการก่อสร้าง สขป.1	5	153,283,009	7	57,909,000	2	54,918,169	1	48,456,500	15	314,566,678
9	ส่วนเครื่องจักรกล	1	1,435,700							1	1,435,700
10	ส่วนแผนงาน	3	2,207,578							3	2,207,578
11	ส่วนบริหารกรมบริหาร	1	13,487,500							1	13,487,500
12	ส่วนบริหารจัดการน้ำ	3	42,765,112							3	42,765,112
13	ค่าส่วนราชการ สขป.1		25,081,902		34,996						25,116,898
	รวมทั้งสิ้น	321	1,052,576,916	13	71,514,713	2	54,918,169	15	188,699,612	351	1,367,709,409

สรุปผลการจัดสรรและเบิกจ่ายงบประมาณงบ พ.ร.บ. ๖๓ + งบเพิ่มเติม ๖๓(โอนเปลี่ยนแปลง)

งบ พ.ร.บ.63+เพิ่มเติม 63

หน่วยงาน	งบ พ.ร.บ.63+เพิ่มเติม 63 ที่ได้รับจัดสรรทั้งสิ้น (บาท)	คืนเงินเหลือจ่าย		คงเหลืองบที่ได้รับจัดสรร	
		บาท	ร้อยละ	บาท	ร้อยละ
โครงการ	1,122,378,935	94,883,921	8.45	1,027,495,013	91.55
คำอำนวยการ	25,531,130	449,228	1.76	25,081,902	98.24
รวมเป็น	1,147,910,064	95,333,149	8.30	1,052,576,916	91.70

งบเพิ่มเติม 63 ที่ไม่อยู่ในระบบติดตาม

หน่วยงาน	งบเพิ่มเติม 63 ที่ไม่อยู่ในระบบติดตาม (บาท)	คืนเงินเหลือจ่าย		คงเหลืองบที่ได้รับจัดสรร	
		บาท	ร้อยละ	บาท	ร้อยละ
โครงการ	71,759,000	279,283	0.39	71,479,717	99.61
คำอำนวยการ	34,996	-	-	34,996	100.00
รวมเป็น	71,793,996	279,283	0.39	71,514,713	99.61

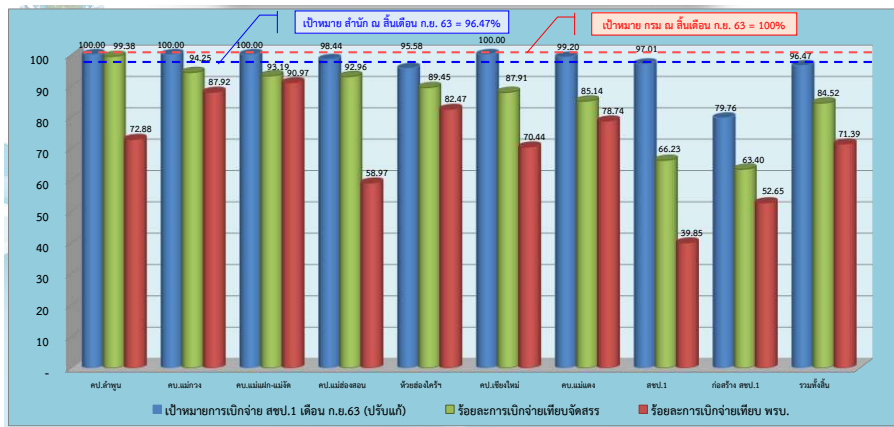
สรุปผลการจัดสรรและเบิกจ่ายงบประมาณ งบ พ.ร.บ. 63 + งบเพิ่มเติม 63(โอนเปลี่ยนแปลง)

ข้อมูล ณ วันที่ 24 กันยายน 2563

ลำดับที่	โครงการ	ได้รับจัดสรร			ผลการเบิกจ่าย			เป้าหมายเบิกจ่าย เดือน ก.ย. 63 (ปรับแก้)	ผลงาน
		จำนวน	รวมเป็น (บาท)	ร้อยละเทียบ ทรบ.	(บาท)	ร้อยละเทียบ จัดสรร	ร้อยละเทียบ ทรบ.		
	แผนรายโครงการ	321	1,052,576,916	84.47	889,622,171	84.52	71.39	96.47	83
1	คป.ลำพูน	30	63,048,158	70.94	62,654,652	99.38	72.88	100.00	98
2	คป.แม่ฮ่องสอน	53	119,862,032	90.81	112,973,298	94.25	87.92	95.58	74
3	คป.แม่ฮ่องสอน-แม่ใจ	50	101,137,522	94.19	94,247,620	93.19	90.97	100.00	94
4	คป.แม่ฮ่องสอน	23	82,526,796	62.17	76,717,071	92.96	58.97	100.00	95
5	ศูนย์ฯ ห้วยฮ่องไคร้	12	45,281,541	92.20	40,502,222	89.45	82.47	98.44	86
6	คป.เชียงใหม่	72	231,647,322	77.70	203,639,349	87.91	70.44	100.00	88
7	คป.แม่ฮ่องสอน	68	170,812,744	89.99	145,429,850	85.14	78.74	99.20	81
8	สขป.1	8	84,977,792	97.27	56,278,295	66.23	56.30	97.01	77
9	โครงการก่อสร้าง สขป.1	5	153,283,009	82.30	97,179,813	63.40	52.65	79.76	64

- ข้อสังเกต 4 รายการ
1. อัตรารับเงินปันปีหรือพร้อมระบบแล้วและโอนเก็บน้ำ สล. โครงการพัฒนาพื้นที่ชลประทานโครงการหลวงผสมผสาน พื้นที่ 120 ไร่ ด้านถนนแยกอำเภอภมร จ.พิจิตรแม่ฮ่องสอน (คป.แม่ฮ่องสอน) งบประมาณ 9,000,000 บาท
 2. ปรับปรุงสายน้ำห้วยฮ่องไคร้ โครงการรักษาสันติภาพแม่ฮ่องสอน ศูนย์แม่ฮ่องสอน พื้นที่ 80 ไร่ ด้านถนนแยกอำเภอแม่ฮ่องสอน จ.พิจิตรแม่ฮ่องสอน (คป.แม่ฮ่องสอน) งบประมาณ 8,000,000 บาท
 3. สถานีสูบน้ำห้วยฮ่องไคร้ ขนาด 0.15 ชม.บ./วินาที พร้อมระบบส่งน้ำความยาว 3,100 เมตร พื้นที่ชลประทาน 1,500 ไร่ อำเภอแม่ฮ่องสอน (คป.แม่ฮ่องสอน) อำเภอภมร จ.พิจิตรเชียงใหม่ (คป.เชียงใหม่) งบประมาณ 18,000,000 บาท
 4. สถานีสูบน้ำห้วยฮ่องไคร้ ขนาด 0.10 ชม.บ./วินาที พร้อมระบบส่งน้ำจำนวน 1 เครื่อง พร้อมระบบส่งน้ำความยาว 3,000 เมตร พื้นที่ชลประทาน 800 ไร่ อำเภอแม่ฮ่องสอน (คป.ลำพูน) งบประมาณ 20,000,000 บาท

กราฟแสดงผลการจัดสรรและเบิกจ่ายงบประมาณ งบ พ.ร.บ. ๖๓ + งบเพิ่มเติม ๖๓(โอนเปลี่ยนแปลง)



สรุปผลการจัดสรร...

สรุปผลการจัดสรรและเบิกจ่ายงบประมาณเพิ่มเติม๖๓ (โอนเปลี่ยนแปลง) ที่ไม่อยู่ในระบบติดตาม

ที่	โครงการ	รายการ	ได้รับจัดสรรสุทธิ	เบิกจ่าย	%
1	คป.เชียงใหม่	2	5,219,682	3,592,118	68.82
2	คป.แม่ฮ่องสอน	1	485,000	-	-
3	คป.แม่แตง	1	2,867,000	-	-
4	ศูนย์ฯ ห้วยฮ่องไคร้	2	4,999,035	1,693,299	33.87
5	โครงการก่อสร้าง สขป.1	7	57,909,000	35,524,463	61.35
6	คำอำนวยการ สขป.1		34,996	19,996	57.14
งบลงทุนเพิ่มเติม 63 (ไม่อยู่ในระบบ)		13	71,514,713	40,829,876	57.09

สรุปผลการจัดสรรและเบิกจ่าย งบเพิ่มเติม๖๓ (โอนเปลี่ยนแปลง) ที่ไม่อยู่ในระบบติดตาม

ที่	โครงการ/งาน/รายการ	ได้รับจัดสรร (บาท)			โอนจัดสรร วันที่	ผลเบิกจ่าย		โครงการ
		รวมที่เริ่ม (บาท)	ดำเนินการโดย โครงการ (บาท)	คำขออนุมัติ (บาท)		รวมเบิกจ่าย (บาท)	ร้อยละ	
1	ปรับปรุงฝ่ายแม่แจ่ม พร้อมระบบส่งน้ำฝั่งขวา ระยะที่ 2 ความยาว 0.220 กิโลเมตร โครงการชลประทานเชียงใหม่ ตำบลหนอง ต.อำเภอฮอด จังหวัดเชียงใหม่	4,807,777	4,807,777		4มิ.ย.63	3,160,217.25	65.73	คป.เชียงใหม่
2	ซ่อมแซมระบบส่งน้ำฝายนาแล	431,900	411,904	19,996	17เม.ย.63	431,900.43	100.00	คป.เชียงใหม่
3	ซ่อมแซมฝายแม่แลบพร้อมระบบส่งน้ำ LMC กม.0+000 - 1+000 บ้านแม่แลบ หมู่ที่ 6 ตำบลแม่ลาบียง อำเภอลำปาง จังหวัดแม่ฮ่องสอน	485,000	485,000		16ก.ย.63 17ก.ย.63			คป.แม่ฮ่องสอน
4	ถนนคันคลองส่งน้ำ RMC ช่วง กม.32+300-กม.33+300 ตำบลเชียงใต้ อำเภอเวียง จังหวัดเชียงใหม่	2,867,000	2,867,000		15ก.ค.63			คป.แม่แตง
5	จัดทำบันทึกขออนุมัติโครงการทำนบดินอย่างในสมเด็จพระนางเจ้าสิริกิติ์พระบรมราชินีนาถ บ้านคงเย็น ตำบลบ้านแปะ อำเภอจอมทอง จังหวัดเชียงใหม่	2,549,035	2,549,035		19มิ.ย.63	1,693,299.16	66.43	ศูนย์ฯ ห้วยฮ่องไคร้
6	ซ่อมแซมรั้วบริเวณศูนย์ศึกษาการพัฒนาห้วยฮ่องไคร้ อันเนื่องมาจากพระราชดำริ จังหวัดเชียงใหม่	2,450,000	2,450,000		22ก.ย.63			ศูนย์ฯ ห้วยฮ่องไคร้
7	ระบบส่งน้ำฝายบ้านหัว กม.1+680 ถึง กม.2+310 ตำบลนาทราย อำเภอฮอด จังหวัดลำพูน	14,961,500	14,961,500		20ก.ค.63	9,830,100.80	65.70	โครงการก่อสร้าง สขป.1
8	ระบบส่งน้ำฝายตอมก๊วย กม. 0+000 ถึง กม. 1+670 ตำบลสหกรณ์ อำเภอแม่ทา จังหวัดลำพูน	16,938,500	16,938,500		20ก.ค.63	11,266,127.89	66.51	โครงการก่อสร้าง สขป.1
9	ระบบส่งน้ำอาคารบังคับน้ำเหมืองแมด กม.4+277 ถึง กม.5+200 ตำบลช่วงป่า อำเภอจอมทอง จังหวัดเชียงใหม่	6,450,000	6,450,000		31ส.ค.63 1ก.ย.63	4,129,147.57	64.02	โครงการก่อสร้าง สขป.1
10	ระบบส่งน้ำอาคารบังคับน้ำเหมืองน้ำ กม.4+548 ถึง กม.5+100 ตำบลช่วงป่า อำเภอจอมทอง จังหวัดเชียงใหม่	5,500,000	5,500,000		31ส.ค.63 1ก.ย.63	3,221,666.11	58.58	โครงการก่อสร้าง สขป.1
11	ระบบส่งน้ำฝายบ้านหัว กม.1+900 ถึง กม.2+585 ตำบลแม่ตะ อําเภอฝาง จังหวัดเชียงใหม่	8,600,000	8,600,000		31ส.ค.63 1ก.ย.63	3,666,903.49	42.64	โครงการก่อสร้าง สขป.1
12	ระบบส่งน้ำฝายตอมก๊วย กม.9+345 ถึง กม.9+700 ตำบลพญาเงิน อำเภอแม่ทา จังหวัดลำพูน	5,100,000	5,100,000		31ส.ค.63	3,194,339.47	62.63	โครงการก่อสร้าง สขป.1
13	ซ่อมแซมระบบส่งน้ำ RMC กม. 0+420 ถึง กม. 1+530 ฝายห้วยโป่ง ตำบลพญาเงิน อำเภอแม่ทา จังหวัดลำพูน	374,000	359,000	15,000	16ก.ย.63	216,177.80	57.80	โครงการก่อสร้าง สขป.1

สรุปผลการจัดสรรและเบิกจ่าย งบกลาง Covid-๑๙ ปี ๒๕๖๓ (งบ สททช.)

ที่	โครงการ	รายการ	งบประมาณตามแผน	รายการ	ได้รับจัดสรร	เบิกจ่าย	%
1	โครงการก่อสร้าง สขป.1	2	65,000,000	2	54,918,169	54,918,169	100.00
งบกลาง Covid-19 ปี 2563		2	65,000,000	2	54,918,169	54,918,169	100.00

สรุปผลการจัดสรรและเบิกจ่ายงบประมาณ งบกลาง ก.ป.ร. ปี ๒๕๖๓

ที่	โครงการ	รายการ	งบประมาณตามแผน	รายการ	ได้รับจัดสรร	เบิกจ่าย	%
1	คป.เชียงใหม่	6	40,500,000	4	23,353,355	6,020,452	25.78
2	คป.ลำพูน	1	523,000	1	520,700	520,380	99.94
3	คป.แม่ฮ่องสอน	5	76,321,000	2	15,632,571	5,621,942	35.96
4	โครงการก่อสร้าง สขป.1	1	48,800,000	1	48,456,500	21,021,679	43.38
5	ศูนย์ฯ ห้วยฮ่องไคร้	7	139,233,286	7	100,736,486	95,284,860	94.59
งบกลาง กป.ร.63		20	305,377,286	15	188,699,612	128,469,313	68.08

สรุปผลมาตรการจ้างแรงงานเพื่อช่วยเหลือเกษตรกร

ลำดับที่	โครงการ	รายการที่มีการจ้างแรงงาน		แผนการจ้างแรงงาน		ผลการจ้างแรงงาน		ร้อยละผลการจ้างแรงงาน	
		จำนวน (รายการ)	งบประมาณ (บาท)	จำนวน (คน)	ค่าจ้าง (บาท)	จำนวน (คน)	ค่าจ้าง (บาท)	จำนวนแรงงาน (%)	ค่าจ้างแรงงาน (%)
รวม สขป.1 ทั้งสิ้น		303	1,217,972,200	6,133	381,202,768	6,847	278,579,662	111.64	73.08
งบ พ.ร.บ. 63		289	1,118,292,200	5,375	349,799,974	6,104	252,971,918	113.56	72.32
1	โครงการชลประทานเชียงใหม่	62	253,338,500	1,237	87,732,437	1,268	54,529,010	102.51	62.15
2	โครงการชลประทานลำพูน	27	66,073,000	477	24,011,600	441	22,064,171	92.45	91.89
3	โครงการชลประทานแม่ฮ่องสอน	20	113,050,000	599	26,700,290	660	17,341,640	110.18	64.95
4	โครงการฯ แม่ฝัก-แม่จัต	41	96,385,700	467	45,358,303	835	39,435,534	100.00	86.94
5	โครงการฯ แม่แตง	67	186,312,000	1,030	60,771,976	1,157	44,697,296	112.33	73.55
6	โครงการฯ แม่แก้ว	50	123,431,000	776	48,595,496	853	36,403,526	109.92	74.91
7	ศูนย์ศึกษาการพัฒนาห้วยฮ่องไคร้	12	49,112,000	260	10,430,600	257	10,244,854	98.85	98.22
8	โครงการก่อสร้าง สขป.1	5	186,240,000	483	39,184,272	591	26,404,300	122.36	67.38
9	ส่วนแผนงาน	3	2,350,000	16	470,000	8	295,001	50.00	62.77
10	ส่วนบริหารจัดการน้ำ สขป.1	2	42,000,000	30	6,545,000	34	1,556,587	113.33	23.78
งบ พ.ร.บ. 63 โอนเปลี่ยนแปลง		12	34,680,000	223	12,771,000	255	8,769,261	114.35	68.67
1	โครงการชลประทานเชียงใหม่	9	25,310,000	184	9,848,000	198	6,323,120	107.61	64.21
2	โครงการฯ แม่ฝัก-แม่จัต	2	5,870,000	29	2,234,000	35	1,881,497	120.69	84.22
3	โครงการฯ แม่แตง	1	3,500,000	10	689,000	22	564,644	220.00	81.95
งบกลาง Covid		2	65,000,000	535	18,631,794	488	16,838,482	91.21	90.37
1	โครงการก่อสร้าง สขป.1	2	65,000,000	535	18,631,794	488	16,838,482	91.21	90.37

รายการกันเหลื่อมปี ประจำปีงบประมาณ พ.ศ. ๒๕๖๓

โครงการ/แผนงาน	ผลการเบิกจ่าย 2563					กันเพื่อปี 2563			
	รายการ	งบประมาณ ทั้งโครงการ	เบิกจ่าย ณ 24 ก.ย. 63	%	คงเหลืองบประมาณ	กันแบบ CK	กันแบบ CX	กันแบบสัญญา	รวมทั้งสิ้น
งบ พรบ.63 + งบเพิ่มเติม63	17	331,975,917	204,638,186	61.64	127,337,732	12,207,901	6,200,188	91,345,944	109,754,033
คป.เชียงใหม่	8	82,023,115	57,112,841	621	24,910,274	5,694,950		21,137,945	26,832,895
คป.แม่ฮ่องสอน	1	14,175,213	12,882,828	90.88	1,292,385	459,494			459,494
คป.แม่ฮ่องสอน	2	43,988,875	40,395,887	91.83	3,592,988	3,335,156			3,335,156
คป.แม่ฮ่องสอน	2	66,927,581	48,266,809	72.12	18,660,772	429,765	3,254,165		3,683,930
ศูนย์ฯ ห้วยฮ่องไคร้	1	32,772,104	28,169,717	85.96	4,602,387		2,946,023		2,946,023
โครงการก่อสร้าง สขป.1	1	50,821,999	290,530	0.57	50,531,469	583,470		49,947,999	50,531,469
ส่วนบริหารจัดการน้ำ สขป.1	2	41,267,031	17,519,574	42.45	23,747,457	1,705,066		20,260,000	21,965,066
งบเพิ่มเติม 63 ที่ไม่อยู่ในระบบติดตาม	9	71,124,777	38,580,081	54.24	32,544,697	14,633,923		10,083,367	24,717,290
คป.เชียงใหม่	1	4,807,777	3,160,217	66	1,647,560	1,193,500			1,193,500
คป.แม่ฮ่องสอน	1	5,900,000	111,578	1.89	5,788,422			5,788,278	5,788,278
คป.แม่ฮ่องสอน	1	2,867,000	0	0.00	2,867,000			1,710,000	1,710,000
โครงการก่อสร้าง สขป.1	6	57,550,000	35,308,285	61.35	22,241,715	13,440,423		2,585,088	16,025,512
งบกลาง กปร.63	4	75,504,000	21,067,931	27.90	54,436,069	34,399,616		13,594,500	47,994,116
คป.เชียงใหม่	2	17,306,800	46,252	0.27	17,260,548	12,575,365			12,575,365
คป.แม่ฮ่องสอน	1	9,740,700	0	0.00	9,740,700			9,740,700	9,740,700
โครงการก่อสร้าง สขป.1	1	48,456,500	21,021,679	43.38	27,434,821	21,824,251		3,853,800	25,678,051
งบดำเนินงาน(หมวด 300)	2	383,911	-	-	383,911			383,911	383,911
คป.แม่ฮ่องสอน	1	197,950	0	0.00	197,950			197,950	197,950
สขป.1	1	185,961	0	0.00	185,961			185,961	185,961
รวมทั้งสิ้น	32	478,988,605	264,286,197	55.18	214,702,408	61,241,441	6,200,188	115,407,722	182,849,350

รายละเอียดงบประมาณรายจ่าย ประจำปีงบประมาณ พ.ศ.๒๕๖๔

ลำดับ	โครงการ	เสนอคำขอตั้งงบประมาณรายจ่าย ประจำปีงบประมาณ พ.ศ.2564				หมายเหตุ
		*คำขอตั้งงบประมาณ (ส่งครั้งแรกเดือน พ.ย. 62)		ร่าง พรบ. (ก.ย.63)		
		รายการ	งบประมาณ (บาท)	รายการ	งบประมาณ (บาท)	
1	โครงการชลประทานเชียงใหม่	92	487,120,000	66	287,259,000	
2	โครงการชลประทานลำพูน	61	236,301,000	45	187,152,000	
3	โครงการชลประทานแม่ฮ่องสอน	22	96,372,000	20	65,700,000	
4	โครงการฯ แม่แตง	63	156,234,000	59	99,234,000	
5	โครงการฯ แม่ทาอุคมาธรา	72	177,585,300	64	142,004,000	
6	โครงการฯ แม่แฝก-แม่จัน	59	128,717,200	50	92,882,000	
7	ศูนย์ฯ ห้วยฮ่องไคร้	81	135,208,000	80	92,523,000	
8	โครงการก่อสร้าง สขป.1	20	540,900,000	5	174,000,000	
9	สำนักงานชลประทานที่ 1	13	89,152,000	11	84,500,000	
	รวม	483	2,047,589,500	400	1,225,254,200	

รายละเอียดโครงการที่เสนอคำขอตั้งงบประมาณรายจ่าย ประจำปีงบประมาณ พ.ศ.๒๕๖๔

ลำดับ	โครงการ	เสนอคำขอตั้งงบประมาณรายจ่าย ประจำปีงบประมาณ พ.ศ.2565						หมายเหตุ
		*คำขอตั้งงบประมาณ (ส่งครั้งแรกเดือน ก.ย. 63)		ส่งประมาณการแล้ว		ค้างส่งประมาณการ		
		รายการ	งบประมาณ (บาท)	รายการ	งบประมาณ (บาท)	รายการ	งบประมาณ (บาท)	
1	โครงการชลประทานเชียงใหม่	100	664,880,200	46	246,587,000	54	418,293,200	
2	โครงการชลประทานลำพูน	65	204,132,700			65	204,132,700	
3	โครงการชลประทานแม่ฮ่องสอน	21	106,400,000	5	21,600,000	16	84,800,000	
4	โครงการฯ แม่แตง	81	318,125,600			81	318,125,600	
5	โครงการฯ แม่ทาอุคมาธรา	78	142,283,000			78	142,283,000	
6	โครงการฯ แม่แฝก-แม่จัน	75	171,984,700	75	171,984,700			
7	ศูนย์ฯ ห้วยฮ่องไคร้	96	138,760,200			96	138,760,200	
8	โครงการก่อสร้าง สขป.1	17	465,420,000	2	38,720,000	15	426,700,000	
9	สำนักงานชลประทานที่ 1	10	61,208,000	1	1,784,000	9	59,424,000	
	รวม	543	2,273,194,400	113	439,389,500	430	1,833,804,900	

ผคป.เชียงใหม่ : ปัจจุบันโครงการฯ เชียงใหม่ จัดทำประมาณการงบประมาณรายจ่าย ประจำปีงบประมาณ ๒๕๖๔ เสร็จแล้ว จำนวน ๖๖ รายการ คิดเป็นประมาณ ๗๕% โดยได้เสนอแผนงานเข้าระบบแล้ว ๕๐ รายการ คงค้างอีก ๑๖ รายการ และกำลังแก้ไขรายการบางส่วนจากงานดำเนินการเองเป็นงานจ้างเหมา คาดว่าสามารถจัดทำประมาณการแล้วเสร็จทั้งหมด ๑๐๐ รายการ ภายในเดือนตุลาคม ๒๕๖๓

ประธาน : มอบหมาย ผผง.ชป.๑ แจ้งทุกโครงการให้จัดส่งประมาณการงานปีงบประมาณ ๒๕๖๔ ทั้งหมดภายในเดือนตุลาคม ๒๕๖๓

ผผง.ชป.๑...

ผผง.ชป.๑ : ขอติดตามความพร้อมคำขอตั้งงบประมาณรายจ่าย ประจำปีงบประมาณ พ.ศ.๒๕๖๔ ของโครงการในสังกัด เพื่อจะได้รายงานความก้าวหน้าเสนอ ผผง.ชป.๑ ต่อไป สำหรับคำขอตั้งงบประมาณรายจ่าย ประจำปีงบประมาณ พ.ศ.๒๕๖๕ ของ สชป.๑ ได้จัดส่งให้กองแผนงานเรียบร้อยแล้ว โดยกำหนดส่งประมาณการภายในวันที่ ๑ ตุลาคม ๒๕๖๓

ประธาน : กำหนดให้โครงการจัดทำประมาณการงบประมาณรายจ่าย ประจำปีงบประมาณ พ.ศ.๒๕๖๕ ส่งให้ส่วนแผนงานภายในวันที่ ๑๕ ตุลาคม ๒๕๖๓

ที่ประชุม รับทราบ

๓.๔ การเตรียมความพร้อมด้านวิศวกรรม ปีงบประมาณ ๒๕๖๔

นายณัฐวุฒิ นากสุข ผผง.ชป.๑ รายงานการเตรียมความพร้อมด้านวิศวกรรม ปีงบประมาณ ๒๕๖๔ โดยสรุป ดังนี้

เสนอขอตั้งงบประมาณ ปี ๒๕๖๔

รายละเอียดคำขอตั้งงบประมาณ

- ค่าศึกษาพิจารณาโครงการ
- ค่าสำรวจภูมิประเทศ
- ค่าออกแบบ
- ค่าสำรวจธรณีและปฐพีวิทยา
- ค่าศึกษารายงานวิเคราะห์ความปลอดภัยเขื่อน

แผนงานเตรียมความพร้อมปี ๒๕๖๔

กรอบวงเงิน งบม. ปี ๒๕๖๔

งานศึกษา สํารวจ ออกแบบ

ชชป.๑	วงเงิน	กรอบปี ๒๕๖๓	
ค่าศึกษา สํารวจ ออกแบบ	๑๔,๕๒๐,๐๐๐	๘๐ %	๒๐ %
		๑๑,๖๑๖,๐๐๐	๒,๙๐๔,๐๐๐

จำนวน ๑๔๘ โครงการ ๒๗๕ รายการ

งานสำรวจธรณีและปฐพีวิทยา

	วงเงิน	กรอบปี ๒๕๖๔
ชชป.๑	๓,๘๘๗,๙๐๐	-

จำนวน ๕ โครงการ

ลำดับ	รายการ	จำนวนงาน	วงเงินประมาณ	%	หมายเหตุ
๑	ฝ่ายพิจารณาโครงการ	๖๓	๑,๖๖๐,๐๐๐	๙.๐๐	
๒	ฝ่ายสำรวจภูมิประเทศ	๕๗	๖,๙๑๑,๗๐๐	๓๗.๕๐	
๓	ฝ่ายปฐพีและธรณีวิทยา	๕	๑,๘๘๗,๙๐๐	๒๑.๑๐	ใช้โควตา สรย.
๔	ฝ่ายออกแบบ	๑๔๐	๕,๙๖๐,๐๐๐	๓๒.๔	
๕	ฝ่ายตรวจสอบและวิเคราะห์ด้านวิศวกรรม	-	-	-	
	รวม	๒๖๕	๑๔,๔๑๙,๖๐๐	๑๐๐	

แผนงานเตรียมความพร้อมปี ๒๕๖๔(ต่างหน่วย)

ลำดับ	รายการ	จำนวนงาน	วงเงินประมาณ	%	หมายเหตุ
๑	ฝ่ายจัดการด้านความปลอดภัยเขื่อนฯ	๒๐	๔๐๐,๐๐๐	๑๐๐	

ที่ประชุม รับทราบ

๓.๕ รายงานความก้าวหน้า...

ปัญหาอุปสรรค	แนวทางการแก้ไข
<ul style="list-style-type: none"> ❖ งานอุโมงค์ส่งน้ำช่วงแม่แดง-แม่จัด สัญญาที่ 2 และงานอุโมงค์ส่งน้ำช่วงแม่จัด-แม่ทอง สัญญาที่ 1 ติดปัญหาการขอใช้พื้นที่อุทยานแห่งชาติศรีลานนา 	<ul style="list-style-type: none"> ❖ ปัจจุบัน อยู่ในขั้นตอนกระทรวงทรัพยากรธรรมชาติและสิ่งแวดล้อมได้จัดส่งเรื่องกลับให้กรมชลประทาน ดำเนินการตามหนังสือสำนักเลขาธิการคณะรัฐมนตรีที่ นร 0503/40982 ลงวันที่ 13 ธันวาคม 2562 ให้พิจารณาทบทวนเรื่องอีกครั้ง เพื่อให้สอดคล้องกับพระราชบัญญัติอุทยานแห่งชาติ พ.ศ. 2562 มาตรา 6 7 และ 8 ก่อนเสนอคณะรัฐมนตรี
<ul style="list-style-type: none"> ❖ ด้านธรณี (Unseen problem) เช่น โพร่งถ้ำในอุโมงค์ , น้ำใต้ดินสูง (ตาน้ำ) เป็นต้น 	<ul style="list-style-type: none"> ❖ ประชุมร่วมกับผู้รับจ้าง บริษัทที่ปรึกษา ผู้เชี่ยวชาญกรมชลประทาน เพื่อพิจารณาวิธีการก่อสร้างให้เหมาะสมตามข้อจำกัดของปัญหา
<ul style="list-style-type: none"> ❖ การปฏิบัติงานยังไม่มีประสิทธิภาพ / ไม่เป็นไปตามแผนที่วางไว้ 	<ul style="list-style-type: none"> ❖ กรมชลประทานกำกับ ติดตาม เร่งรัดให้ผู้รับจ้างดำเนินการก่อสร้างให้แล้วเสร็จตามสัญญาต่อไป

๓.๖ รายงานความก้าวหน้างานในความรับผิดชอบของสำนักงานก่อสร้างชลประทานขนาด

กลางที่ ๑

นายภาณุวัฒน์ ยิ้มศิริวัฒน์ วศ.๑ พก.แทน ผสก.๑ รายงานความก้าวหน้าในความรับผิดชอบของสำนักงานก่อสร้างชลประทานขนาดกลางที่ ๑ สรุปดังนี้

- ๑) งานจ้างเหมาทำนบดินห้วยงานอาคารประกอบโครงการอ่างเก็บน้ำแม่नावาง ขณะนี้ยังไม่มี ความก้าวหน้างานล่าช้ากว่าแผน ๒% อยู่ระหว่างสำรวจพื้นที่โครงการเพื่อขนย้ายเครื่องจักรเครื่องมือ ซึ่งผู้รับจ้างจะเข้าดำเนินงานภายในวันที่ ๑๐ ตุลาคม ๒๕๖๓ คาดว่าแล้วเสร็จภายในอายุสัญญาปี ๒๕๖๕
- ๒) งานก่อสร้างท่อส่งน้ำพร้อมอาคารประกอบอ่างเก็บน้ำแม่สะลมม ปัจจุบันมีความก้าวหน้างาน ๗๐% คาดว่าแล้วเสร็จภายในอายุสัญญาปี ๒๕๖๕
- ๓) งานคันกันน้ำพร้อมอาคารประกอบประตูระบายน้ำแม่สอย ปัจจุบันมีความก้าวหน้างาน ๘๙% ล่าช้ากว่าแผน ๕% คาดว่าแล้วเสร็จภายในอายุสัญญาปี ๒๕๖๔
- ๔) งานป้องกันตลิ่งฝายวังปาน ปัจจุบันมีความก้าวหน้างาน ๗๐% คาดว่าแล้วเสร็จภายในอายุสัญญาปี ๒๕๖๔

ผจบ.ขป.๑ : งานป้องกันตลิ่งฝายวังปาน ทราบว่าจะต้องลดระดับน้ำให้ต่ำกว่าระดับสันฝายระดับเก็บกัก ซึ่งส่งผลกระทบต่อ การอัดน้ำเข้าคลอง และระดับท้องคลองวังปานจะต่ำกว่าสันฝายเพียง ๑.๐๐ เมตร ปัจจุบันอยู่ในช่วงฤดูฝน ไม่สามารถบริหารจัดการน้ำให้ล้นฝายทดน้ำได้ในระดับที่ควรจะเป็นเพราะต้องลดระดับน้ำให้ทีมงานก่อสร้าง จึงขอสอบถามแนวทางการดำเนินการก่อสร้างอย่างไรไม่ให้ส่งผลกระทบต่อ การบริหารจัดการน้ำของฝายวังปานและประตูระบายน้ำแม่สอย

วศ.๑ พก. : ได้แจ้งเรื่องดังกล่าวให้ ผสก.๑ ทราบแล้วและจะได้เร่งรัดก่อสร้างงานป้องกันตลิ่งฝายวังปานให้แล้วเสร็จโดยเร็ว

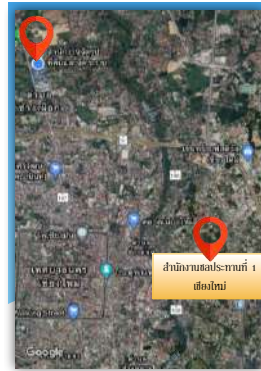
รอง ผส.ขป.๑ : ขณะนี้เกษตรกรจำเป็นต้องใช้น้ำเพื่อการเพาะปลูก แต่สำนักงานก่อสร้างชลประทานขนาดกลางที่ ๑ ต้องการให้ลดระดับน้ำเพื่อก่อสร้างงานป้องกันตลิ่งฝายวังปาน มีความเห็นว่าเป็นผู้รับจ้างติดตั้งเครื่องสูบน้ำและเร่งรัดดำเนินการก่อสร้างให้แล้วเสร็จโดยเร็ว

ที่ประชุม รับทราบ

๓.๗ รายงานความก้าวหน้างานในความรับผิดชอบของสำนักงานจัดรูปที่ดินและจัดระบบน้ำเพื่อเกษตรกรรมที่ ๑

นายฤทธิ พรหมวิจิตร ผจจ.๑ รายงานความก้าวหน้างานในความรับผิดชอบของสำนักงานจัดรูปที่ดินและจัดระบบน้ำเพื่อเกษตรกรรมที่ ๑ ประจำปี ๒๕๖๓ สรุปดังนี้

๑.งานจัดระบบ...



1. งานจัดระบบน้ำโครงการอ่างเก็บน้ำแม่หลวงหลวง (ระยะที่ 2)
ต. แม่ฮาย อ. แม่ฮาย จ. เชียงใหม่
งบประมาณ 11.01 ล้านบาท
 2. งานจัดระบบน้ำโครงการอ่างเก็บน้ำโป่งจ้อ (ส่วนที่ 2 ระยะที่ 1)
ต. ดอยหล่อ อ. ดอยหล่อ จ. เชียงใหม่
งบประมาณ 10.05 ล้านบาท
 3. งานปรับปรุงจัดระบบน้ำโครงการฝายน้ำยม (ส่วนที่ 2 ระยะที่ 1)
ต. แม่ยม อ. แม่สะเรียง จ. แม่ฮ่องสอน
งบประมาณ 13.09 ล้านบาท
- รวมเป็นเงินงบประมาณปี 2563ทั้งสิ้น 34.15 ล้านบาท

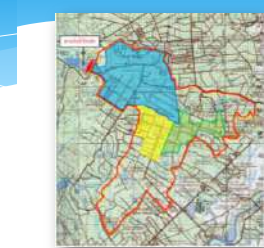
งานจัดระบบน้ำโครงการอ่างเก็บน้ำแม่หลวงหลวง (ระยะที่ 2)
ต. แม่ฮาย อ. แม่ฮาย จ. เชียงใหม่



- ▶ พื้นที่ที่ดำเนินการแล้วเสร็จ 2,010 ไร่
 - ▶ พื้นที่ที่ดำเนินการ ปี 2563 2,656 ไร่
 - ▶ พื้นที่ที่ยังไม่ได้ดำเนินการ 6,130 ไร่
- **ผลการดำเนินงานแล้วเสร็จ 100%****



งานจัดระบบน้ำโครงการอ่างเก็บน้ำโป่งจ้อ (ส่วนที่ 2 ระยะที่ 1)
ต. ดอยหล่อ อ. ดอยหล่อ จ. เชียงใหม่



- ▶ พื้นที่ที่ดำเนินการแล้วเสร็จ 4,006 ไร่
 - ▶ พื้นที่ที่ดำเนินการ ปี 2563 1,566 ไร่
 - ▶ พื้นที่ที่ยังไม่ได้ดำเนินการ 1,260 ไร่
- **ผลการดำเนินงานแล้วเสร็จ 100%****



งานปรับปรุงจัดระบบน้ำโครงการฝายน้ำยม (ส่วนที่ 2 ระยะที่ 1)
ต. แม่ยม อ. แม่สะเรียง จ. แม่ฮ่องสอน



- ▶ พื้นที่ที่ดำเนินการแล้วเสร็จ 2,996 ไร่
 - ▶ พื้นที่ที่ดำเนินการ ปี 2563 1,397 ไร่
 - ▶ พื้นที่ที่ยังไม่ได้ดำเนินการ 4,114 ไร่
- **ผลการดำเนินงานแล้วเสร็จ 50%****
ดำเนินการเงินเหลือปี ถึง 31 มีนาคม 2564



ประธาน : กรณีสำนักงานจัดรูปที่ดินและจัดระบบน้ำเพื่อเกษตรกรรมที่ ๑ เข้าไปดำเนินงานปรับปรุงระบบน้ำโครงการฝายน้ำยมซึ่งเป็นพื้นที่ในเขตชลประทาน เมื่อก่อสร้างแล้วเสร็จจะต้องถ่ายโอนให้องค์การปกครองส่วนท้องถิ่น มีความขัดแย้งกันหรือไม่ อย่างไร

จน.คป.แม่ฮ่องสอน : เป็นการถ่ายโอนเฉพาะคลองและอาคาร

ผจจ.๑ : การถ่ายโอนให้องค์การปกครองส่วนท้องถิ่นเป็นการถ่ายโอนการซ่อมแซมบำรุงรักษา สำหรับระบบส่งน้ำสำนักงานชลประทานที่ ๑ เป็นผู้รับผิดชอบ

รอง ผส.ขป.๑ : ระบบส่งน้ำตามกฎหมาย กรมชลประทานต้องถ่ายโอนคลองสายชอย คงเหลือคลองสายใหญ่ไว้เพื่อบริหารจัดการน้ำ

ที่ประชุม รับทราบ

ระเบียบวาระที่ ๔ เรื่องที่เสนอให้ที่ประชุมพิจารณา

- ไม่มี

ระเบียบวาระที่ ๕...

ระเบียบวาระที่ ๕ เรื่องอื่นๆ (ถ้ามี)

นายปฐม สุริยกานต์ ผบท.ชป.๑ : ฝ่ายบริหารทั่วไป ขอประชาสัมพันธ์เชิญชวนข้าราชการและลูกจ้างประจำ เข้าร่วมกิจกรรมการตรวจสุขภาพประจำปี ๒๕๖๓ โดยศูนย์บริการเทคนิคการแพทย์คลินิก คณะเทคนิคการแพทย์ มหาวิทยาลัยเชียงใหม่ ซึ่งจะมาให้บริการในวันศุกร์ที่ ๒ ตุลาคม ๒๕๖๓ ตั้งแต่เวลา ๐๘.๓๐ น. ณ ห้องศูนย์ปฏิบัติการน้ำอัจฉริยะ (SWOC) สชป.๑ ซึ่งผู้เข้ารับการตรวจสามารถใช้สิทธิเบิกได้ตามระเบียบกระทรวงการคลังและไม่ต้องสำรองค่าใช้จ่ายในการตรวจยกเว้นรายการตรวจพิเศษที่ไม่สามารถเบิกได้ สามารถสอบถามรายละเอียดเพิ่มเติมได้ที่งานธุรการ

นายสมชาติ มากเพ็ง ผด.๑ สธ. : ฝ่ายสำรวจทำแผนที่ทางพื้นดิน ๑ มีงานปีงบประมาณ ๒๕๖๓ จำนวน ๗ โครงการ วงเงินประมาณ ๔,๗๐๐,๐๐๐.-บาท ดำเนินงานแล้วเสร็จทุกโครงการแล้ว

จ.ส.ต.จรัญ ขวัญชุม : ฝ่ายจัดหาที่ดินที่ ๑ ดำเนินงานแล้วเสร็จทุกโครงการและเบิกจ่ายเรียบร้อยแล้ว คงเหลือเงิน ๒๙.-บาท

ประธาน : เชิญทุกท่านและเจ้าหน้าที่ร่วมงานเกษียณอายุราชการและประกาศเกียรติคุณแก่ผู้เกษียณอายุราชการ ประจำปีงบประมาณ พ.ศ.๒๕๖๓ รูปแบบการแต่งกาย สุภาพบุรุษสวมสูทผูกไทด์ และสุภาพสตรีสวมชุดราตรี ในวันนี้ เวลาประมาณ ๑๗.๐๐ น. ณ บริเวณหน้าเขื่อนแม่แตง

ประธานกล่าวขอบคุณและปิดประชุม

เลิกประชุมเวลา ๑๑.๓๐ น.

(นางสาวลินจง คงตั้งมั่น)
นักจัดการงานทั่วไปชำนาญการ
ผู้จัดรายงานการประชุม