



บันทึกข้อความ

ส่วนราชการ ฝ่ายบริหารทั่วไป (งานธุรการ) สำนักงานชลประทานที่ ๑ โทร.๑๓๘

ที่ สขป ๑.๐๑/ ๐๕

วันที่ ๗ มกราคม ๒๕๖๔

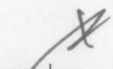
เรื่อง ขอให้พิจารณา ร่างรายงานการประชุมประจำเดือนธันวาคม ๒๕๖๓

เรียน รอง ผส.ขป.๑ ผศร. ผอ.ส่วน ผคป. ผคบ. ผคส.๑ ผสญ.๑ ผสก.๑ ผบค.๑ กก. ผจจ.๑
ผอช.ภาคเหนือตอนบน และ ผอ./หน.หน่วยงานฝาก

ตามที่สำนักงานชลประทานที่ ๑ ได้มีการประชุมประจำเดือนธันวาคม ๒๕๖๓ เมื่อวันที่ ๑๔ ธันวาคม ๒๕๖๓ เวลา ๑๓.๓๐ น. ณ ห้องประชุม ชั้น ๓ สำนักงานชลประทานที่ ๑ นั้น

บัดนี้ ฝ่ายบริหารทั่วไป ได้จัดทำร่างรายงานการประชุมดังกล่าวเสร็จเรียบร้อยแล้วและได้บรรจุขึ้นเว็บไซต์ สขป.๑ (www.rid-1.com) เพื่อให้ตรวจสอบแล้ว ทั้งนี้ หากท่านประสงค์จะแก้ไขหรือเพิ่มเติม กรุณาแจ้งได้ที่งานธุรการ ฝ่ายบริหารทั่วไป ภายในวันที่ ๑๔ มกราคม ๒๕๖๔

จึงเรียนมาเพื่อโปรดพิจารณา


(นายปฐม สุริยกันต์)
ผบท.ขป.๑

ร่าง
รายงานการประชุมสำนักงานชลประทานที่ ๑
ประจำเดือนธันวาคม ๒๕๖๓
เมื่อวันจันทร์ที่ ๑๔ ธันวาคม ๒๕๖๓ เวลา ๑๓.๓๐ น.
ณ ห้องประชุม ชั้น ๓ สขป.๑

ผู้มาประชุม

๑.	นายสุดชาย	พรหมมลมาศ	ผส.ขป.๑	ประธาน
๒.	นายวุฒิชัย	รักษาสุข	ผคป.ลำพูน รก. รอง ผส.ขป.๑	
๓.	นายอภิวัฒน์	ภูมิไธสง	ผจบ.ขป.๑ รก. ผคบ.แม่กวางฯ	
๔.	นายนิธิ	วรมงคล	ผผง.ขป.๑	
๕.	นายณัฐวุฒิ	นาสูก	ผวศ.ขป.๑ รก. ผคส.๑	
๖.	นายวิชัย	ชัยเจริญชาติ	ผคก.ขป.๑	
๗.	นายปฐม	สุรียกานต์	ผบท.ขป.๑	
๘.	นายจรินทร์	คงศรีเจริญ	ผคป.เชียงใหม่	
๙.	นายกตัญญู	ใจชื่น	ผคป.แม่ฮ่องสอน	
๑๐.	นายเฉลิมเกียรติ	อินทกนก	ผคบ.แม่แฝก-แม่จัดฯ รก. ผคบ.แม่แตง	
๑๑.	นายไพรัตน์	ทับประเสริฐ	ผศร.หัวฮ้อยไคร้ฯ	
๑๒.	นายประถม	ทองป่อ	นายช่างโยธาอาวุโส แทน ผสญ.๑	
๑๓.	นายสุกฤดี	เรืองเต็ง	นายช่างชลประทานชำนาญงาน แทน ผสก.๑	
๑๔.	นายวิราพงษ์	อัปการัตน์	วศ.จจ.๑ แทน ผจจ.๑	
๑๕.	นายสมคิด	สะเภาคำ	ผอช.ภาคเหนือตอนบน	
๑๖.	นางสาวธาริณี	แก้วศรีงาม	นักวิชาการจัดหาที่ดินฯ แทน จต.๑/๑ มด.	

ผู้ไม่มาประชุม

๑.	นายประเสริฐ	แสนหลี่	สร.รว.๑	ติตราชการ
๒.	นายสมชาติ	มากเพ็ง	ผด.๑ สธ.	ติตราชการ
๓.	นายสิทธิศักดิ์	เหมือนมี	ผบค.๑ คก.	ติตราชการ
๔.	นายวรเดช	ชินพงษ์วิวัฒน์	ทน.๑ บอ.	ติตราชการ

ผู้เข้าร่วมประชุม

๑.	นายเกื้อกุล	มานะสัมพันธ์สกุล	วศ.คป.เชียงใหม่	
๒.	นายสุภรณ์วัฒน์	สุรการ	จน.คป.ลำพูน	
๓.	นายเกษียร	สฤชดิกุล	วศ.คป.แม่ฮ่องสอน	
๔.	นายปฏิพล	รอดบุญฤทธิ์	จน.คป.แม่ฮ่องสอน	
๕.	นายอธยา	อรรณพเพ็ชร	วศ.คป.แม่แตง	
๖.	นายเชษฐพงศ์	นันทิทรรก	จน.คป.แม่แตง	
๗.	นายธีรพันธุ์	เต็ดขาด	วศ.คป.แม่กวางอุดมธารา	
๘.	นายกิตติวีรศ	ภักดิ์ไชยโชติ	จน.คป.แม่กวางอุดมธารา	
๙.	นายณัฐพล	อภินันท์โน	จน.คป.แม่แฝก-แม่จัดสมบูรณ์ชล	
๑๐.	นายสิทธิโชค	พิรุณรัตน์	วศ.คส.๑	
๑๑.	นายจักรกฤษณ์	ชมภูบาง	ผง.ขป.๑	
๑๒.	นายวชิรวิทย์	กัณกา	คพ.ขป.๑	๑๓. นายราชรัฐ...

๑๓. นายราชรัฐ	สัตถาผล	ยศ.ชป.๑
๑๔. นายก่อพงศ์	เจษฎาพันธ์	ตป.ชป.๑
๑๕. นายชัชชัย	เพชรอักษร	อบ.ชป.๑
๑๖. นายจิรัชย์	พัฒนพงศา	พค.ชป.๑
๑๗. นายจิตติ	กนกวิจิตร	ตว.ชป.๑
๑๘. นายธนิต	จำภา	บน.ชป.๑
๑๙. นายชยกร	นันทานอก	สพ.ชป.๑
๒๐. นายศุภมิตร	กฤษณมิตร	ปช.ชป.๑
๒๑. นายสัณห์พจน์	นันทิทรรก	ปบ.ชป.๑
๒๒. นายถนอมศักดิ์	แก้วดุ่ยพันธ์	วค.ชป.๑
๒๓. นายสุรพรัตน์	รักชื่น	พท.ชป.๑
๒๔. นายวิสูตร	จันทร์เชียว	ปส.ชป.๑ / ชก.คบ.แม่แตง
๒๕. นายพงศ์สวัสดิ์	มังคละ	ปย.ชป.๑
๒๖. นายสรศักดิ์	เวียงคำ	สบ.๑ คบ.แม่แตง
๒๗. นางสาวลินจง	คงตั้งมั่น	ชก.ชป.๑
๒๘. นางกัลยารัตน์	ลิ้มเสรี	บส.ชป.๑
๒๙. นางนภัสวรรณ	คำศรี	งบ.ชป.๑
๓๐. นางสาวณัฐริกา	เจตีย์หน่อ	ปท.ชป.๑ และ พต.ชป.๑
๓๑. นายสรายุทธ	ยะแบน	ตว.อช.ภาคเหนือตอนบน
๓๒. นายวิราพงษ์	อัปการัตน์	วศ.๑ จด.
๓๓. นายภูวสิษฐ์	สุดแดน	วิศวกรชลประทานชำนาญการ
๓๔. นายพิพัฒน์	ปฏิพัทธ์ปถวี	วิศวกรชลประทานปฏิบัติการ
๓๕. นายปิยะพงษ์	เกื้อเกิน	วิศวกรชลประทานปฏิบัติการ
๓๖. นางสาวพิสิณี	ปฏิพัทธ์ปถวี	วิศวกรชลประทานปฏิบัติการ

เริ่มประชุมเวลา ๑๓.๓๐ น.

ประธานกล่าวเปิดประชุมประจำเดือนธันวาคม ๒๕๖๓ ซึ่งเป็นการประชุมติดตามความก้าวหน้างานปีงบประมาณ พ.ศ.๒๕๖๔ ครั้งที่ ๑ และดำเนินการประชุมตามระเบียบวาระต่าง ๆ ดังต่อไปนี้

ระเบียบวาระที่ ๑ เรื่องที่ประธานแจ้งให้ที่ประชุมทราบ

๔.๑ ตามที่ได้ทราบโดยทั่วกันแล้วว่าขณะนี้สถานการณ์การแพร่ระบาดของโรคติดเชื้อไวรัสโคโรนา ๒๐๑๙ (COVID-19) ในประเทศไทยมีจำนวนผู้ติดเชื้อเพิ่มขึ้นจากการที่มีผู้ติดเชื้อผ่านเขตพรมแดนประเทศเพื่อนบ้าน โดยมีได้คัดกรองและกักกันตัว ทำให้มีผู้ติดเชื้อในจังหวัดเชียงใหม่ เชียงราย และสิงห์บุรีซึ่งเกิดจากการสัมผัสผู้ติดเชื้อที่ผ่านเขตพรมแดนประเทศเพื่อนบ้าน และจากการรายงานสถานการณ์ COVID-19 ของสำนักงานชลประทานที่ 1 ยังไม่พบว่าผู้บริหาร เจ้าหน้าที่ รวมถึงผู้ใกล้ชิดติดเชื้อ จึงขอให้ทุกท่านถือปฏิบัติตามมาตรการป้องกันและควบคุมการแพร่ระบาดของโรคติดเชื้อไวรัสโคโรนา ๒๐๑๙ (COVID-19) อย่างเคร่งครัดต่อไป ซึ่งท่าน รชธ.ในฐานะหัวหน้าศูนย์ประสานการปฏิบัติภายใต้สถานการณ์การแพร่ระบาดของโรคติดเชื้อไวรัสโคโรนา ๒๐๑๙ (COVID-19) ได้เน้นย้ำให้ยังคงถือปฏิบัติตามมาตรการป้องกันและควบคุมการแพร่ระบาดฯ โดยเคร่งครัด ซึ่งท่านได้มีบัญชาให้เลื่อนการจัดการแข่งขันกีฬาภายในกรมชลประทาน “ชลประทานเกมส์ ๒๕๖๓” ครั้งที่ ๓๐ ที่จะจัดขึ้นในวันที่ ๑๗ และ ๑๘ ธันวาคม ๒๕๖๓ ณ กรมชลประทาน อำเภอปากเกร็ด จังหวัดนนทบุรี ออกไปอย่างไม่มีกำหนด จนกว่าสถานการณ์จะเข้าสู่สภาวะปกติ

๔.๒ ในช่วงเดือน...

๔.๒ ในช่วงเดือนธันวาคม ๒๕๖๓ และมกราคม ๒๕๖๔ พระบรมราชวงศ์มีกำหนดเสด็จมาปฏิบัติพระราชกรณียกิจในพื้นที่จังหวัดเชียงใหม่ โดยพระบาทสมเด็จพระวชิรเกล้าเจ้าอยู่หัว และสมเด็จพระนางเจ้าฯ พระบรมราชินี จะเสด็จพระราชดำเนินทรงเปิดงาน “โครงการหลวง ๒๕๖๓” ณ อุทยานหลวงราชพฤกษ์ อำเภอเมือง จังหวัดเชียงใหม่ ในวันที่ ๒๑ ธันวาคม ๒๕๖๓ ซึ่งสำนักงานชลประทานที่ ๑ ได้รับการประสานขอความอนุเคราะห์ที่พักรักษาสำหรับคณะส่วนล่วงหน้าในขบวนเสด็จต่าง ๆ จึงขอให้ผู้บริหารและข้าราชการเตรียมเครื่องแบบปกติสีทึบที่แขนยาวพร้อมหมวกเพื่อเตรียมความพร้อมในการรับเสด็จไว้ด้วย

ที่ประชุม รับทราบ

ระเบียบวาระที่ ๒ เรื่องการรับรองรายงานประชุมประจำเดือนกันยายน ๒๕๖๓

นายปฐม สุริยกานต์ ผบ.ท.ชป.๑ : ฝ่ายบริหารทั่วไป ได้แจ้งเวียนร่างรายงานการประชุมประจำเดือนกันยายน ๒๕๖๓ เพื่อให้หน่วยงานตรวจสอบและแก้ไขภายในวันที่ ๒๘ ตุลาคม ๒๕๖๓ ซึ่งไม่มีผู้ขอแก้ไข หากไม่มีผู้ใดแก้ไขเพิ่มเติม ขออนุญาตที่ประชุมรับรองรายงานการประชุมประจำเดือนกันยายน ๒๕๖๓

ที่ประชุม รับรองรายงานการประชุมประจำเดือนกันยายน ๒๕๖๓ โดยไม่มีการแก้ไขเพิ่มเติม

ระเบียบวาระที่ ๓ เรื่องที่เสนอให้ที่ประชุมทราบ

๓.๑ สภาพภูมิอากาศ

นายสมคิด สะเภาคำ ผอ.ช.ภาคเหนือตอนบน รายงานสภาพภูมิอากาศโดยสรุป ดังนี้

พยากรณ์อากาศ ๗ วันข้างหน้า

ภาคเหนือ ในช่วงวันที่ ๑๓ - ๑๖ ธันวาคม ๒๕๖๓ อุณหภูมิจะสูงขึ้น ๑-๓ องศาเซลเซียส อากาศเย็นถึงหนาวกับมีหมอกในตอนเช้าและมีหมอกหนาบางพื้นที่อุณหภูมิต่ำสุด ๑๒-๑๑ องศาเซลเซียส อุณหภูมิสูงสุด ๒๙-๓๔ องศาเซลเซียส บริเวณยอดดอยมีอากาศหนาวถึงหนาวจัด อุณหภูมิต่ำสุด ๔-๑๔ องศาเซลเซียส

ส่วนในช่วงวันที่ ๑๗ - ๑๙ ธันวาคม ๒๕๖๓ อุณหภูมิจะลดลง ๒-๓ องศาเซลเซียส กับมีอากาศเย็นถึงหนาว อุณหภูมิต่ำสุด ๑๑-๑๙ องศาเซลเซียส อุณหภูมิสูงสุด ๒๗-๓๑ องศาเซลเซียส บริเวณยอดดอยมีอากาศหนาวถึงหนาวจัด อุณหภูมิต่ำสุด ๒-๑๐ องศาเซลเซียส ลมตะวันออกเฉียงเหนือ ความเร็ว ๑๐-๒๐ กม./ชม.

การคาดหมายลักษณะอากาศของประเทศไทยราย ๓ เดือน

เดือน ธันวาคม ๒๕๖๓ ถึง กุมภาพันธ์ พ.ศ.๒๕๖๔

ออกประกาศ วันที่ ๑ ธันวาคม พ.ศ.๒๕๖๓

เดือนธันวาคม บริเวณความกดอากาศสูงหรือมวลอากาศเย็นจากประเทศจีนจะแผ่ลงมาปกคลุมประเทศไทยตลอดเดือนและมีกำลังแรงเป็นระยะๆ ทำให้อุณหภูมิต่ำสุดในประเทศไทยตอนบนลดลงและมีอากาศหนาวเย็นทั่วไป โดยเฉพาะตอนบนของภาคเหนือและภาคตะวันออกเฉียงเหนือ

เดือนมกราคม มีอากาศหนาวเนื่องจากอิทธิพลของบริเวณความกดอากาศสูงที่ปกคลุมประเทศไทยตลอดเดือน โดยอุณหภูมิต่ำสุดส่วนใหญ่จะต่ำสุดในเดือนนี้ มีอากาศหนาวเย็นโดยทั่วไป โดยเฉพาะภาคเหนือ ภาคตะวันออกเฉียงเหนือและบริเวณยอดเขาสูงกับมีหมอกในตอนเช้า

เดือนกุมภาพันธ์ ปกติอยู่ในช่วงเปลี่ยนจากฤดูหนาวเป็นฤดูร้อน บริเวณความกดอากาศสูงที่ปกคลุมประเทศไทยเริ่มอ่อนลงแต่ยังคงมีอากาศเย็นและมีหมอกในตอนเช้า ยกเว้นภาคเหนือและภาคตะวันออกเฉียงเหนือยังคงมีอากาศหนาวถึงหนาวจัดในบางพื้นที่ในระยะครึ่งแรกของเดือน จากนั้นอุณหภูมิจะเริ่มสูงขึ้น และเป็นการเริ่มเข้าสู่ฤดูร้อนตั้งแต่ประมาณกลางเดือนเป็นต้นไป

การเฝ้าระวังปรากฏการณ์เอลนีโญและลานีญา

สถานการณ์ปัจจุบัน ของปรากฏการณ์ลานีญามีความรุนแรงเพิ่มขึ้นต่อเนื่องจากเดือนตุลาคม โดยอุณหภูมิผิวน้ำทะเลบริเวณตอนกลางของมหาสมุทรแปซิฟิกเขตศูนย์สูตรที่มีค่าต่ำกว่าปกติได้ขยายพื้นที่ไปทางด้านตะวันออกของมหาสมุทร จากรายงานสถานการณ์ล่าสุดช่วงเดือนที่ผ่านมาพบว่าอุณหภูมิผิวน้ำทะเลเฉลี่ยในบริเวณด้านตะวันตกและตอนกลางของมหาสมุทรแปซิฟิกเขตศูนย์สูตรเย็นลงต่อเนื่องโดยมีค่าต่ำกว่าปกติประมาณ (-๑.๕) - (-๑.๐) องศาเซลเซียส ส่งผลต่อการหมุนเวียนบรรยากาศที่ระดับ ๘๕๐ เฮกโตปาสคาล (ความสูง ๑.๕ กม.จากระดับ รทก.) ทำให้มีลมตะวันออกที่ผิดปกติพัดปกคลุมทั่วมหาสมุทรแปซิฟิกเขตศูนย์สูตร

การคาดหมาย คาดว่าปรากฏการณ์ ENSO ที่มีสถานะเป็นลานีญาจะต่อเนื่องต่อไปจนถึงต้นปี ๒๕๖๔ โดยมีแนวโน้มที่จะมีกำลังแรงที่สุดในช่วงเดือนธันวาคม ๒๕๖๓ ถึงเดือนกุมภาพันธ์ ๒๕๖๔ และมีความน่าจะเป็นร้อยละ ๖๕

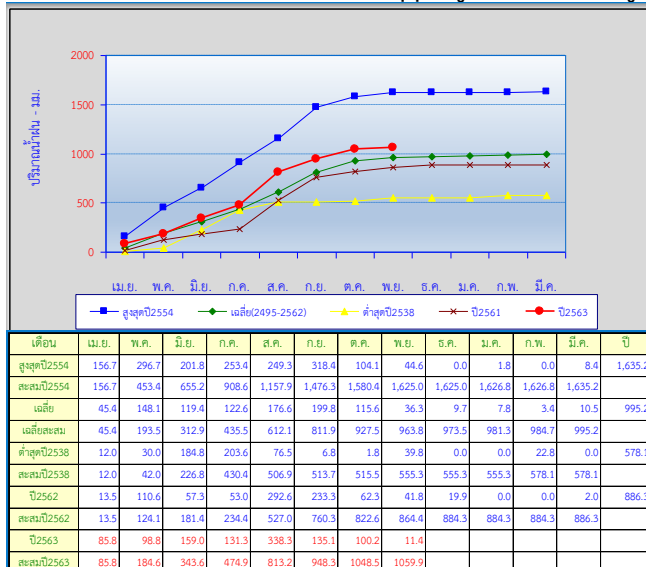
ผลกระทบต่อประเทศไทย ปรากฏการณ์ลานีญาจะส่งผลกระทบต่อสภาวะอากาศของประเทศไทย โดยคาดว่า ในช่วงพฤศจิกายน ๒๕๖๓ ถึงเดือนมกราคม ๒๕๖๔ ปริมาณฝนของประเทศไทยจะสูงกว่าค่าปกติ โดยเฉพาะบริเวณภาคใต้ ส่วนอุณหภูมิเฉลี่ยของประเทศไทยมีแนวโน้มใกล้เคียงค่าปกติ

รายงานสภาพน้ำฝน

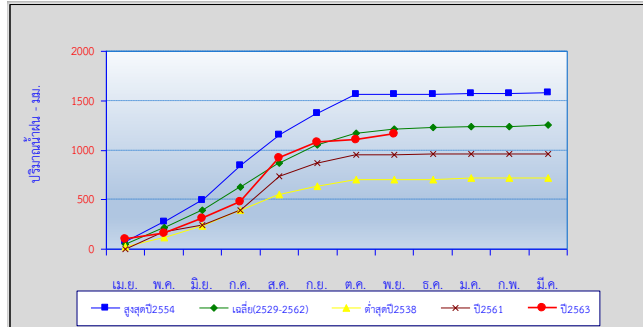
กราฟแสดงปริมาณฝนสะสมที่สถานี สขป.๑ อ.เมือง จ.เชียงใหม่



กราฟแสดงปริมาณฝนสะสมสถานีอุตุลำพูน อ.เมือง จ.ลำพูน



กราฟแสดงปริมาณฝนสะสมสถานี Sw.5A อ.เมือง จ.แม่ฮ่องสอน



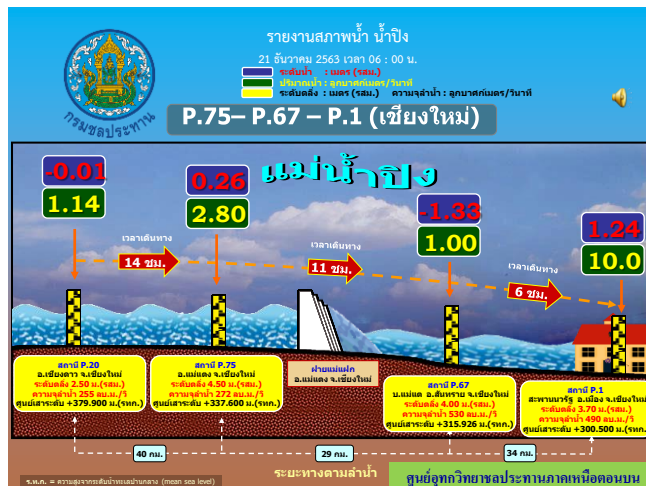
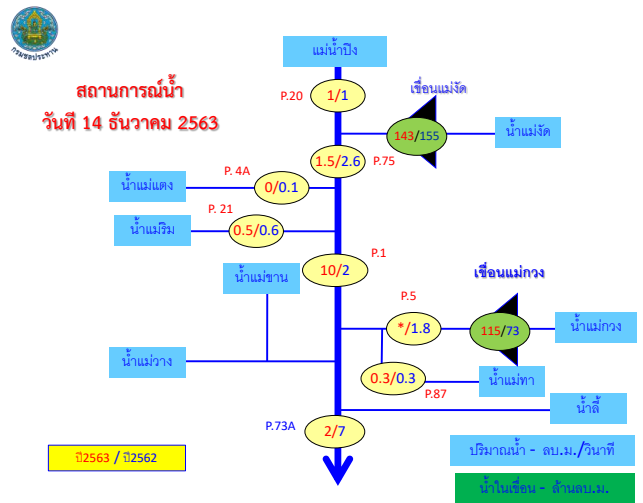
เดือน	เม.ย.	พ.ค.	มิ.ย.	ก.ค.	ส.ค.	ก.ย.	ต.ค.	พ.ย.	ธ.ค.	ม.ค.	ก.พ.	มี.ค.	ปี
สูงสุด2554	73.4	201.7	217.3	355.3	304.2	223.3	188.3	3.2	0.5	2.9	0.0	8.8	1,578.9
สะสมปี2554	73.4	275.1	492.4	847.7	1,151.9	1,375.2	1,563.5	1,566.7	1,567.2	1,570.1	1,570.1	1,578.9	
เฉลี่ย	48.1	169.2	178.2	230.3	242.9	186.1	114.4	46.3	13.0	8.8	4.1	14.1	1,255.8
เฉลี่ยสะสม	48.1	217.3	395.5	625.8	868.7	1,054.8	1,169.2	1,215.5	1,228.5	1,237.3	1,241.4	1,255.5	
ต่ำสุดปี2552	25.3	90.8	121.4	152.9	163.2	78.5	70.1	0.0	0.0	16.2	0.0	0.0	718.4
สะสมปี2552	25.3	116.1	237.5	390.4	553.6	632.1	702.2	702.2	702.2	718.4	718.4	718.4	
ปี2562	0.0	177.8	65.7	147.2	342.3	139.3	81.3	2.0	10.9	0.0	0.0	0.0	966.5
สะสมปี2562	0.0	177.8	243.5	390.7	733.0	872.3	953.6	955.6	966.5	966.5	966.5	966.5	
ปี2563	104.5	57.8	148.5	163.7	448.6	154.5	28.8	56.9					
สะสมปี2563	104.5	162.3	310.8	474.5	923.1	1077.6	1106.4	1163.3					

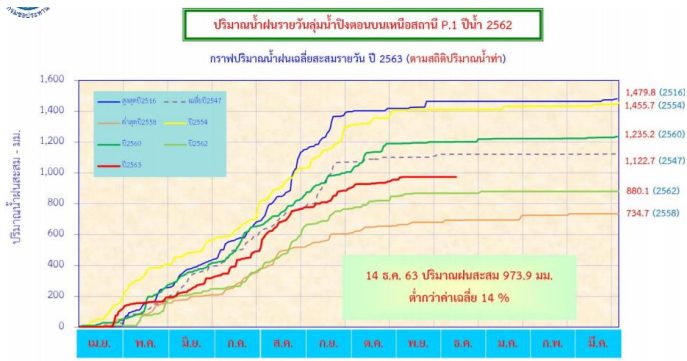
*** ข้อควรระวัง ***

เดือนธันวาคมและมกราคม อาจมีคลื่นกระแสลมตะวันตกเคลื่อนจากประเทศพม่า ผ่านประเทศไทยตอนบน ทำให้บริเวณดังกล่าวมีฝนฟ้าคะนอง ลมกระโชกแรงบางแห่ง และอาจมีลูกเห็บตกลงมาได้ ประชาชนจึงควรติดตามข่าวพยากรณ์อากาศของกรมอุตุนิยมวิทยาอย่างใกล้ชิด

เดือนกุมภาพันธ์ อาจมีคลื่นกระแสลมตะวันตกเคลื่อนจากประเทศพม่า ผ่านประเทศไทยตอนบน และมีฝนตกของประเทศไทย ทำให้บริเวณดังกล่าวมีฝนฟ้าคะนอง ลมกระโชกแรงบางแห่ง และอาจมีลูกเห็บตกลงมาได้ ประชาชนจึงควรติดตามข่าวพยากรณ์อากาศของกรมอุตุนิยมวิทยาอย่างใกล้ชิด

สภาพน้ำท่า



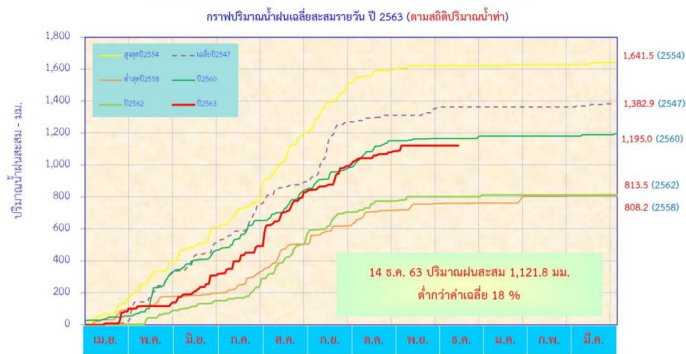


สถานีฝนที่นำมาเฉลี่ยจำนวน 5 สถานี (ปี 2495-2562)

1.P.65 อ.เวียงแหง 2.อ.เชียงดาว 3.โครงการแม่แฝก 4.โครงการแม่ตอง 5.อ.แม่วิน



สถานี P.5 น้ำแม่กวัง สะพานท่าสิงห์พิทักษ์ อ.เมือง อ.เมือง จ.ลำพูน

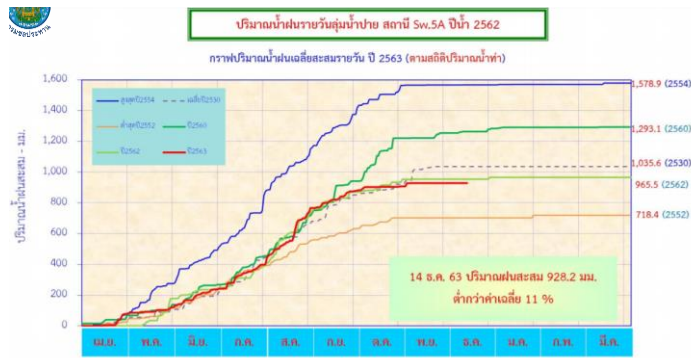


สถานีฝนที่นำมาเฉลี่ยจำนวน 4 สถานี (ปี 2495-2562)

1.เขื่อนแม่กวัง 2.บ้านห้วยแก้ว 3.บ้านร้องกวาง 4.อุตุ - ลำพูน

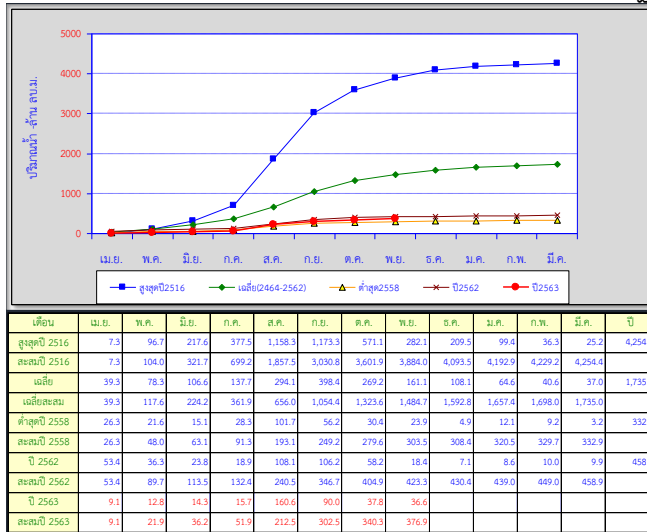


ปริมาณน้ำฝนรายวัน...



สถานีฝนที่นำมาเฉลี่ยจำนวน 3 สถานี (ปี 2529-2562)
1.บ.ป่าขี้ 2.ป่ามะค่า (ทน.) 3.บ.5A

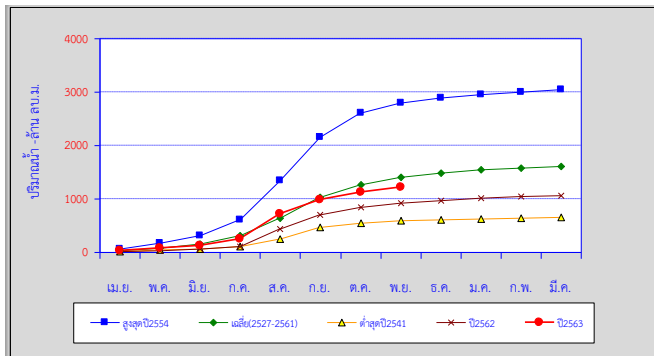
กราฟแสดงปริมาณน้ำท่าสะสมสถานี P.1 แม่น้ำปิง สะพานนารัฐ จ.เชียงใหม่



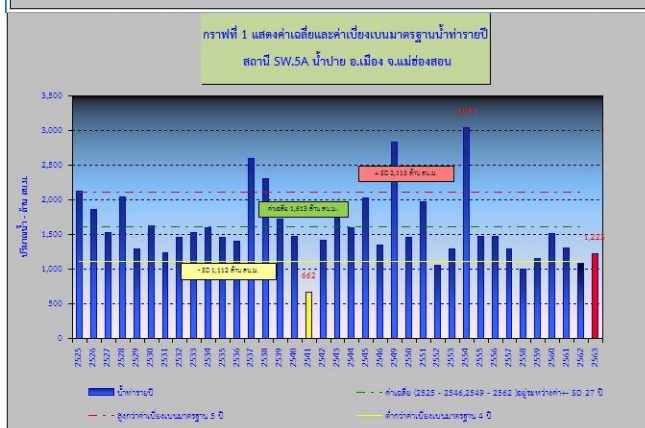
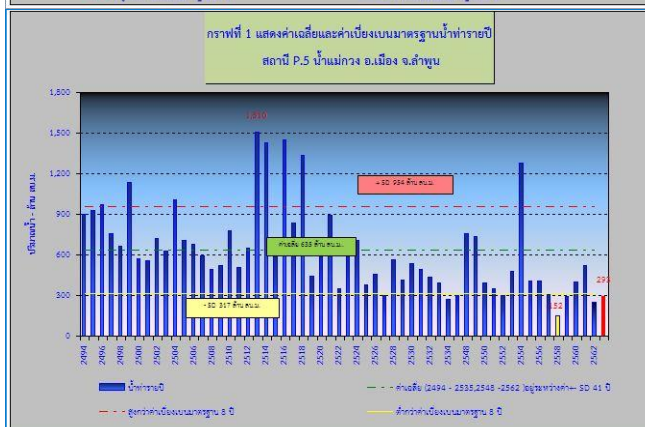
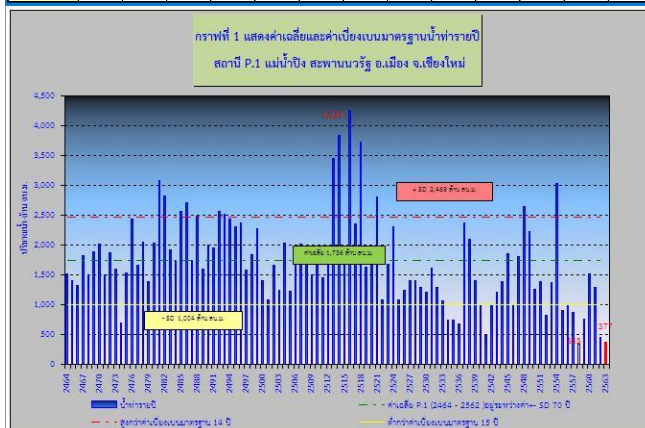
กราฟแสดงปริมาณน้ำท่าสะสมสถานี P.5 น้ำกวัง สะพานท่านาง จ.ลำพูน



กราฟแสดงปริมาณน้ำท่าสะสมสถานี Sw.5A น้ำปาย บ้านท่าโป่งแดง จ.แม่ฮ่องสอน



เดือน	เม.ย.	พ.ค.	มิ.ย.	ก.ค.	ส.ค.	ก.ย.	ต.ค.	พ.ย.	ธ.ค.	ม.ค.	ก.พ.	มี.ค.	ปี
สูงสุดปี 2554	58.1	113.9	146.5	288.7	741.0	805.4	455.8	184.1	94.6	67.4	45.6	39.5	3,040.7
เฉลี่ย	30.7	49.7	79.1	148.9	330.9	388.8	239.7	138.6	78.5	56.5	37.4	32.8	1,611.6
เฉลี่ยสะสม	30.7	80.4	159.5	308.4	639.3	1,028.1	1,267.8	1,406.4	1,484.9	1,541.4	1,578.8	1,611.6	
ต่ำสุดปี 2541	18.6	21.4	24.6	51.7	141.2	215.0	67.9	46.3	21.1	20.6	17.3	16.8	662.5
สูงสุดปี 2562	16.6	21.3	30.5	44.5	316.8	267.7	146.1	83.5	49.0	37.6	27.8	24.0	1,065.4
ต่ำสุดปี 2563	32.2	38.8	51.6	120.0	482.5	255.2	148.8	93.9					
สูงสุดปี 2563	32.2	71.0	122.6	242.6	725.1	980.3	1,129.1	1,223.0					

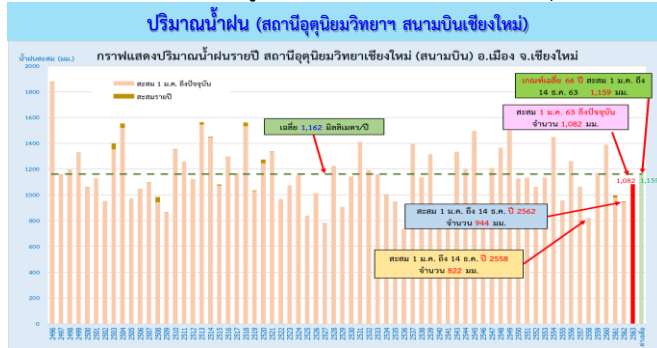


ที่ประชุม...

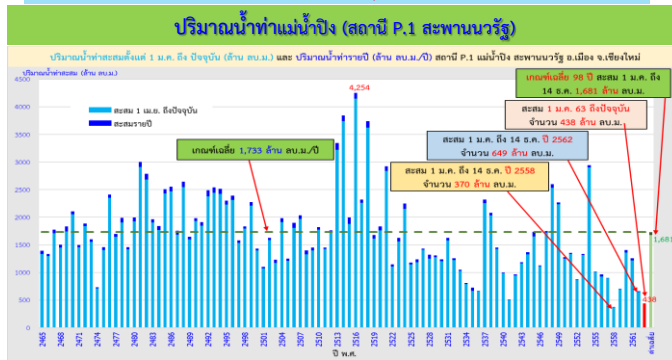
ที่ประชุม รับทราบ

๓.๒ สรุปสถานการณ์น้ำและการบริหารจัดการน้ำ

นายอภิวัฒน์ ภูมิไธสง ผจบ.ชป.๑ มอบหมาย นายธนิต จำภา บน.ชป.๑ รายงาน สถานการณ์น้ำและแนวทางการบริหารจัดการน้ำฤดูแล้ง ปี ๒๕๖๓/๖๔ โดยสรุป ดังนี้



สะสมปี 2563 = 1,082 มม. น้อยกว่า ค่าเฉลี่ย 7% (ค่าเฉลี่ยสะสม 1,159 มม.)
 สะสมปี 2558 = 822 มม. *ต่ำที่สุดในรอบ 98 ปี*



สะสม ปี 2563 = 438 ล้าน ลบ.ม. น้อยกว่า ค่าเฉลี่ย 74% (ค่าเฉลี่ยสะสม 1,681 ล้าน ลบ.ม.)
 สะสม ปี 2558 = 370 ล้าน ลบ.ม. *ต่ำที่สุดในรอบ 98 ปี*

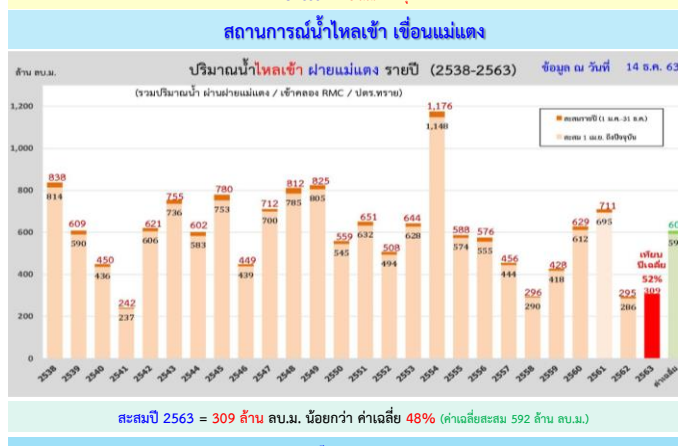
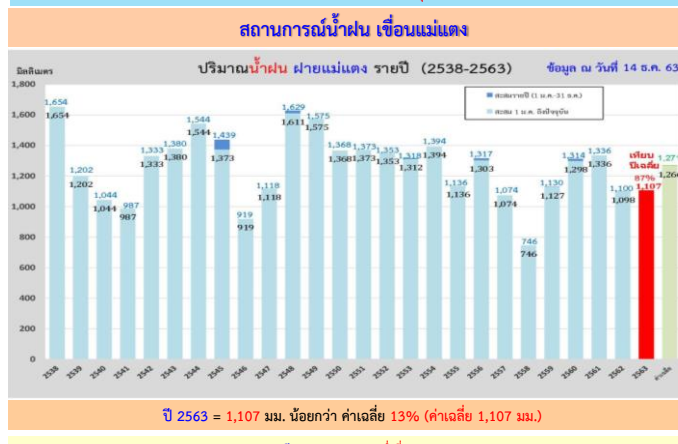
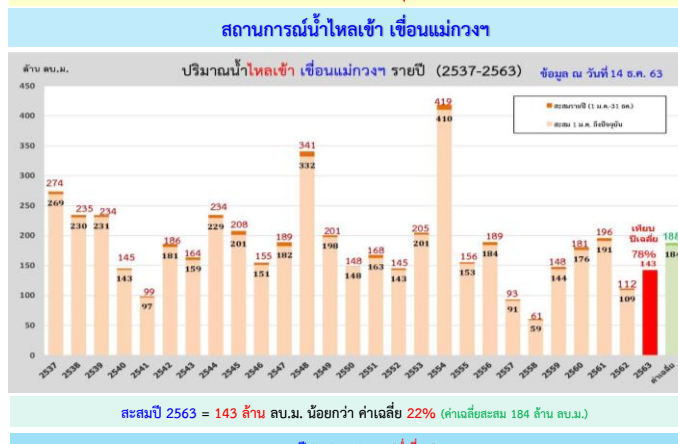
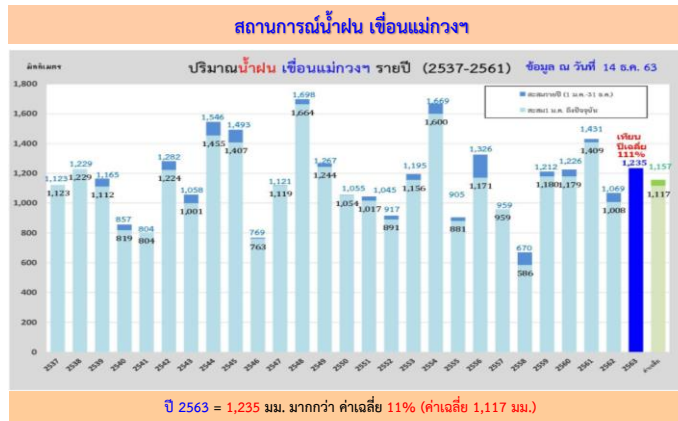


ปี 2563 = 967 มม. น้อยกว่า ค่าเฉลี่ย 21% (ค่าเฉลี่ย 1,217 มม.)
 ปี 2558 = 846 มม.



สะสมปี 2563 = 120 ล้าน ลบ.ม. น้อยกว่า ค่าเฉลี่ย 59% (ค่าเฉลี่ยสะสม 293 ล้าน ลบ.ม.)
 สะสมปี 2558 = 74 มม. *ต่ำที่สุด*

สถานการณ์น้ำฝน...



สถานการณ์แหล่งน้ำชลประทานในเขต จังหวัดเชียงใหม่			วันที่ 14 ธ.ค.63	
ขนาดเล็ก ความจุที่เก็บ 1 แสน ลบ.ม. จำนวน 117 แห่ง	ขนาดกลาง จำนวน 13 แห่ง	ขนาดใหญ่ จำนวน 2 แห่ง		
<ul style="list-style-type: none"> > น้อยกว่า 30% จำนวน 30 แห่ง > ช่วง 30-50% จำนวน 14 แห่ง > ช่วง 50-80% จำนวน 38 แห่ง > ช่วง 80-100% จำนวน 35 แห่ง > มากกว่า 100% จำนวน 0 แห่ง 	<ul style="list-style-type: none"> > น้อยกว่า 30% จำนวน 1 แห่ง > ช่วง 30-50% จำนวน 3 แห่ง > ช่วง 50-80% จำนวน 7 แห่ง > ช่วง 80-100% จำนวน 2 แห่ง > มากกว่า 100% จำนวน 0 แห่ง 	ปัจจุบัน 143,336 ล้าน ลบ.ม. (54.09%) ปี 62 155,047 ล้าน ลบ.ม. (58.51%)	ปัจจุบัน 114,541 ล้าน ลบ.ม. (43.55%) ปี 62 73,313 ล้าน ลบ.ม. (27.88%)	
ภาพรวม 58%	ภาพรวม 41%	ภาพรวม 257.88 ล้าน ลบ.ม. (49%)		
เก็บกักน้ำได้ 27.55 ล้าน ลบ.ม.	เก็บกักน้ำได้ 60.26 ล้าน ลบ.ม.	เก็บกักน้ำได้ 120.66 ล้าน ลบ.ม.	เก็บกักน้ำได้ 148.46 ล้าน ลบ.ม.	
ภาพรวม เก็บกักน้ำได้ 270.12 ล้าน ลบ.ม.				

ปริมาณน้ำของอ่างเก็บน้ำขนาดกลางในเขตจังหวัดเชียงใหม่ (เผยแพร่บนเว็บไซต์ www.rid-๑.com)

อ่างเก็บน้ำขนาดกลาง (ข้อมูล ณ วันที่ 14 ธ.ค. 2563)	ความจุที่ ระดับ เก็บกัก รทก. (ล้าน ม. ๓)	ปริมาณน้ำในอ่างฯ ปี 2562		ปริมาณน้ำในอ่างฯ ปัจจุบัน	
		ปริมาณ น้ำ (ล้าน ม. ^๓)	% เทียบกับ ความจุ รทก.	ปริมาณ น้ำ (ล้าน ม. ^๓)	% เทียบกับ ความจุ รทก.
โครงการชลประทานเชียงใหม่		(ต่ำกว่า 50% - 8 แห่ง)		(ต่ำกว่า 50% - 4 แห่ง)	
อ่างฯ แม่ตอน ค.ดอนเหนือ อ.แม่ออน	4.53	1.44	31.85%	2.30	50.71%
อ่างฯ แม่ตะโลรี ต.ทาเหนือ อ.แม่ออน	0.85	0.74	87.29%	0.83	98.00%
อ่างฯ แม่จอทหลวง ต.ดอนแก้ว อ.แมริม	1.10	0.97	88.18%	0.73	65.91%
อ่างฯ แม่กั้น ต.ป่าใหม่ อ.พร้าว	5.53	3.22	58.21%	4.77	86.24%
อ่างฯ แม่สะลม ต.ป่าตุม อ.พร้าว	16.240	-	-	6.88	42.34%
อ่างฯ ห้วยมะนาว ต.บ้านกาด อ.สันป่าตอง	4.30	1.37	31.86%	2.32	53.95%
อ่างฯ ไปง้อ อ.สันติสุข อ.ดอยหล่อ	2.60	1.01	38.77%	0.80	30.73%
อ่างฯ ห้วยเตี๋ย ต.แม่ม่อน อ.ฝาง	4.27	1.32	30.82%	2.14	50.12%
อ่างฯ แม่หลวงหลวง ต.แม่ฮ้อย อ.แม่ฮ้อย	3.64	1.24	34.03%	1.24	34.03%
อ่างฯ แม่ตูป ต.โป่งทุ่ง อ.ดอยเต่า	39.00	8.12	20.81%	4.70	12.05%
อ่างฯ สันหนอง ต.ช่างเคิ่ง อ.แม่แจ่ม	1.45	1.14	78.34%	1.09	75.03%
อ่างฯ แม่ซิ่น ต.เมืองงาย อ.เชิงดาว	4.08	2.02	49.44%	2.88	70.51%
อ่างฯ แม่ทะลบหลวง	15.30	6.53	42.65%	11.97	78.24%
รวม จำนวน 13 แห่ง	102.897	29.103	28.28%	42.64	41.44%

ปริมาณน้ำของอ่างเก็บน้ำขนาดกลางในเขตจังหวัดลำพูน (เผยแพร่บนเว็บไซต์ www.rid-๑.com)

ที่	อ่างเก็บน้ำขนาดกลาง (ข้อมูล ณ วันที่ 14 ธ.ค. 2563)	ความจุที่ระดับเก็บกัก (ล้าน ม. ^๓)	ปริมาณน้ำในอ่างฯ ปีปัจจุบัน 2562		ปริมาณน้ำในอ่างฯ ปัจจุบัน	
			ปริมาณน้ำ (ล้าน ม. ^๓)	% เทียบกับ ความจุ รทก.	ปริมาณน้ำ (ล้าน ม. ^๓)	% เทียบกับ ความจุ รทก.
1	อ่างฯ แม่ อ.เมือง	5.500	3.090	56.18%	3.55	64.55%
2	อ่างฯ แม่ตึบ อ.เมือง	10.000	2.278	22.78%	2.12	21.24%
3	อ่างฯ แม่सान อ.เมือง	16.000	1.684	10.53%	3.30	20.59%
4	อ่างฯ แม่เมย อ.แม่ทา	3.600	0.922	25.61%	3.52	97.86%
	รวมจำนวน 4 แห่ง	35.100	7.974	22.72%	12.49	35.58%

ปริมาณน้ำของอ่างเก็บน้ำขนาดกลางในเขตจังหวัดแม่ฮ่องสอน (เผยแพร่บนเว็บไซต์ www.rid-๑.com)

ที่	อ่างเก็บน้ำขนาดกลาง (ข้อมูล ณ วันที่ 14 ธ.ค. 2563)	ความจุที่ ระดับเก็บกัก รทก. (ล้าน ม. ^๓)	ปริมาณน้ำในอ่างฯ ปี 2562		ปริมาณน้ำในอ่างฯ ปัจจุบัน	
			ปริมาณน้ำ (ล้าน ม. ^๓)	% เทียบกับ ความจุ รทก.	ปริมาณน้ำ (ล้าน ม. ^๓)	% เทียบกับ ความจุ รทก.
1	อ่างฯ ห้วยแม่ฮ่องสอน อ.เมือง	0.834	0.881	100.00%	0.74	83.77%
2	อ่างฯ แม่สะกิด อ.เมือง	0.540	0.435	80.56%	0.43	78.89%
	รวมจำนวน 2 แห่ง	1.374	1.316	92.61%	1.16	81.91%

สรุป แผน / ผล การเพาะปลูกพืชฤดูฝน ปี 2563

ข้อมูล ณ วันที่ 2 - 8 ธ.ค. 63

โครงการ	พื้นที่ ชลประทาน (ไร่)	ข้าวนาปี			พืชไร่ - พืชสวน			ไม้ผล - ไม้ยืนต้น			อื่นๆ			รวม	% ผลผลิตกับ พื้นที่ชลประทาน	% ผลผลิตกับ พื้นที่ชลประทาน	% พื้นที่ชลประทาน ที่ปลูก					
		รวม (ไร่)	๓๓ (ไร่)	อื่น (ไร่)	รวม (ไร่)	๓๓ (ไร่)	อื่น (ไร่)	รวม (ไร่)	๓๓ (ไร่)	อื่น (ไร่)	รวม (ไร่)	๓๓ (ไร่)	อื่น (ไร่)									
โครงการชลประทานเชียงใหม่	177,119	16,274	17,100	31,774	1,001	1,001	1,001	28,452	28,452	28,452	164	161	161	0	0	0	45,078	47,832	47,832	55%	100%	99.2%
โครงการชลประทานลำพูน	112,400	38,847	38,847	38,847	761	761	761	15,700	15,700	15,700	49	49	49	0	0	0	93,357	93,357	93,357	83%	100%	100.0%
โครงการชลประทานลำปาง	91,200	15,844	15,844	15,844	761	761	761	14,853	14,853	14,853	49	49	49	0	0	0	81,130	81,130	81,130	89%	100%	100.0%
โครงการชลประทานแม่ฮ่องสอน	19,300	1,983	1,983	1,983	0	0	0	7,849	7,849	7,849	0	0	0	0	0	0	11,231	11,231	11,231	58%	100%	100.0%
โครงการชลประทานเชียงใหม่	12,218	7,485	7,485	7,485	50	200	200	1,493	1,294	1,294	157	157	157	107	107	107	8,482	11,549	11,218	89%	100%	99%
โครงการชลประทานลำพูน-แม่ฮ่องสอน	71,273	46,215	46,215	46,215	12,215	12,215	12,215	14,849	14,849	14,849	485	485	485	0	159	159	71,749	71,749	69,489	100%	100%	99%
โครงการชลประทานลำปาง-แม่ฮ่องสอน	146,404	120,919	120,919	120,919	0	0	0	25,995	25,995	25,995	329	329	329	0	0	0	144,404	146,313	147,313	99%	100%	99%
โครงการชลประทานลำพูน	96,247	16,517	16,517	16,517	0	0	0	13,728	13,728	13,728	249	249	249	0	0	0	82,220	82,486	82,486	86%	100%	100%
โครงการชลประทานแม่ฮ่องสอน	51,479	3,899	3,899	3,899	0	0	0	13,297	13,127	13,127	373	477	477	0	0	0	39,888	35,221	35,221	100%	100%	98%
โครงการชลประทานลำพูน-แม่ฮ่องสอน	99,298	39,526	39,526	39,526	0	0	0	24,208	16,912	16,912	726	726	726	15	15	15	61,655	66,217	66,217	67%	100%	100%
รวม	571,198	282,612	282,612	282,612	14,127	14,977	14,977	153,792	154,389	154,389	4,893	4,890	4,890	122	120	120	413,964	416,743	416,743	72%	100%	99.2%
% ผลผลิตเกิน		101%	100%		100%	99%		100%			100%			100%			99%	99%	99%	82%	100%	99.2%

แผน 453,506 ไร่ / ผล 456,760 ไร่ คิดเป็น 100.7%
เก็บเกี่ยวแล้ว 96.9%
442,812 ไร่

จังหวัด	พื้นที่ ชลประทาน (ไร่)	ข้าวนาปี			พืชไร่ - พืชสวน			ไม้ผล - ไม้ยืนต้น			อื่นๆ			รวม	% ผลผลิตกับ พื้นที่ชลประทาน	% ผลผลิตกับ พื้นที่ชลประทาน	% พื้นที่ชลประทาน ที่ปลูก					
		รวม (ไร่)	๓๓ (ไร่)	อื่น (ไร่)	รวม (ไร่)	๓๓ (ไร่)	อื่น (ไร่)	รวม (ไร่)	๓๓ (ไร่)	อื่น (ไร่)	รวม (ไร่)	๓๓ (ไร่)	อื่น (ไร่)									
โครงการชลประทานเชียงใหม่	474,162	199,615	197,236	396,451	13,746	13,746	13,746	39,115	34,164	34,164	424	427	427	15	15	15	110,015	112,313	112,313	73%	100%	99.2%
โครงการชลประทานลำพูน	146,779	73,712	73,712	73,712	1,761	1,761	1,761	19,149	19,149	19,149	122	122	122	0	0	0	117,012	118,430	118,430	80%	100%	98.3%
โครงการชลประทานลำปาง	122,98	7,485	7,485	7,485	50	200	200	1,493	1,294	1,294	157	157	157	107	107	107	8,482	11,549	11,218	79%	100%	98.9%
รวม	571,198	282,612	282,612	282,612	14,127	14,977	14,977	153,792	154,389	154,389	4,893	4,890	4,890	122	120	120	413,964	416,743	416,743	72%	100%	99.2%
% ผลผลิตเกิน		101%	100%		100%	99%		100%			100%			100%			99%	99%	99%	82%	100%	99.2%

สรุป แผน / ผล การเพาะปลูกพืชฤดูแล้ง ปี 2563/64

ข้อมูล ณ วันที่ 2 - 8 ธ.ค. 63

โครงการ	พื้นที่ ชลประทาน (ไร่)	จำนวนไร่			พืชไร่ - พืชผัก		ไม้ผล - ไม้ยืนต้น		ปศุสัตว์		อื่นๆ		รวม		% ผลิตเทียบกับ พื้นที่ชลประทาน	% ผลผลิตรวม
		รวม (ไร่)	นา (ไร่)	นา 2รอบ (ไร่)	รวม (ไร่)	นา (ไร่)	รวม (ไร่)	นา (ไร่)	รวม (ไร่)	นา (ไร่)	รวม (ไร่)	นา (ไร่)	รวม (ไร่)	นา (ไร่)		
โครงการชลประทานเชียงใหม่	140,339	5,365	75	0	2,993	40	21,720	31,257	361	361	520	0	30,949	31,733	23%	100%
โครงการชลประทานลำพูน	116,400	0	0	0	771	771	66,979	66,979	145	145	0	0	47,893	67,893	58%	100%
...เขตชลประทานใหม่	96,800	0	0	0	771	771	90,239	90,239	145	145	0	0	91,153	91,153	93%	100%
โครงการชลประทานแม่ฮ่องสอน	12,238	80	0	0	9,210	4,900	1,236	1,236	157	157	107	107	10,790	6,400	52%	59%
โครงการชลประทานลำปางพื้นที่แม่ปิง - แม่สลิ	71,723	13,286	0	0	6,701	0	19,781	19,781	405	405	113	0	40,286	20,186	28%	59%
โครงการชลประทานลำปางพื้นที่แม่ปิง - แม่สลิ	148,450	40000	0	0	8000	0	25,055	25,055	3,212	3,212	0	0	76,267	28,267	19%	37%
...เขตชลประทานใหม่	96,522	40000	0	0	8000	0	11,738	11,738	2,639	2,639	0	0	62,397	14,397	15%	23%
เขตชลประทาน	51,818	0	0	0	0	0	13,297	13,297	573	573	0	0	13,870	13,870	27%	100%
โครงการชลประทานลำปางพื้นที่แม่ปิง - แม่สลิ	99,298	0	0	0	352	0	26,208	26,208	713	713	15	0	27,288	7,288	7%	39%
รวม	588,398	58,721	75	0	28,027	5,711	160,979	170,516	4,991	4,991	755	107	253,473	181,400	31%	71.6%
% ผลิตกับแผน			0%			20%		106%		100%		14%		71.6%	31%	71.6%

แผน 253,473 ไร่ / ผล 181,400 ไร่ คิดเป็น 71.6%

จังหวัด	พื้นที่ ชลประทาน (ไร่)	จำนวนไร่			พืชไร่ - พืชผัก		ไม้ผล - ไม้ยืนต้น		ปศุสัตว์		อื่นๆ		รวม		% ผลิตเทียบกับ พื้นที่ชลประทาน	% ผลผลิตรวม
		รวม (ไร่)	นา (ไร่)	นา 2รอบ (ไร่)	รวม (ไร่)	นา (ไร่)	รวม (ไร่)	นา (ไร่)	รวม (ไร่)	นา (ไร่)	รวม (ไร่)	นา (ไร่)				
เขตชลประทานเชียงใหม่	427,382	58,641	75	0	18,046	40	96,207	105,744	6,118	6,118	648	0	177,660	109,977	26%	62%
เขตชลประทานลำพูน	148,778	0	0	0	771	771	63,536	63,536	716	716	0	0	65,023	65,023	44%	100%
เขตชลประทานแม่ฮ่องสอน	12,238	80	0	0	9,210	4,900	1,236	1,236	157	157	107	107	10,790	6,400	88%	59%
รวม	588,398	58,721	75	0	28,027	5,711	160,979	170,516	4,991	4,991	755	107	253,473	181,400	31%	71.6%
% ผลิตกับแผน			0%			20%		106%		100%		14%		71.6%	31%	71.6%

พื้นที่สองฝั่งแม่น้ำปิง จ.เชียงใหม่-ลำพูน

แผนการบริหารจัดการน้ำฤดูแล้ง ปี ๒๕๖๓/๖๔ ณ วันที่ ๑ ธ.ค. ๖๓ (งดปลูกข้าวนาปรัง โดยส่งน้ำให้เฉพาะพืชไร่และไม้ผล)

๑. ความต้องการใช้น้ำทุกภาคส่วน ๑๐๘ ล้าน ลบ.ม. (ได้รับการจัดสรรจากเขื่อนแม่งัดฯ ๔๕ ล้าน ลบ.ม.)

ประกอบด้วย

๑.๑ การอุปโภค-บริโภค (การประปา ชม./ลพ. ๘ สถานี) ปริมาณน้ำ ๒๔ ล้าน ลบ.ม.(ใช้จากเขื่อน ๒๔ MCM)

๑.๒ การเกษตร ๑๔๕,๗๕๑ ไร่ ปริมาณน้ำ ๘๓ ล้าน ลบ.ม. (ใช้จากเขื่อนฯ ๒๐ MCM)

๑.๓ การท่องเที่ยว (สงกรานต์) ปริมาณน้ำ ๑ ล้าน ลบ.ม. (ใช้จากเขื่อน ๑ MCM)

๒. ปริมาณน้ำต้นทุน ๑๐๘ ล้าน ลบ.ม.

๒.๑ เขื่อนแม่งัดจัดสรรน้ำลงลำน้ำปิง ตั้งแต่ ๗ ม.ค.- ๒ มิ.ย.๖๔ จำนวน ๔๕ ล้าน ลบ.ม. (ปีที่แล้ว ๖๒ ล้าน ลบ.ม.)

๒.๒ ใช้น้ำจากลำน้ำสาขาของแม่น้ำปิง ๗ สาขา จำนวน ๔๒ ล้าน ลบ.ม. (ปีที่แล้ว ๔๕ ล้าน ลบ.ม.)

๒.๓ ใช้น้ำ Return flow จำนวน ๑๑ ล้าน ลบ.ม. (ปีที่แล้ว ๑๒ ล้าน ลบ.ม.)

๒.๔ ใช้น้ำหน้าฝายตอยน้อย ว่างปาน แม่สอย จำนวน ๑๐ ล้าน ลบ.ม. (ปีที่แล้ว ๖ ล้าน ลบ.ม.)

๓. การส่งน้ำ

ส่งน้ำแบบรอบเวร สัปดาห์ละ ๑.๔-๓.๑ ล้าน ลบ.ม. (การเกษตรใช้น้ำ จ.-ศ. หยุด ส.-อา) ประปาสูบได้ทุกวัน

โครงการส่งน้ำและบำรุงรักษาแม่แฝก-แม่งัดสมบูรณ์ชล

แผนการจัดสรรน้ำเขื่อนแม่งัดฯ ฤดูแล้ง ปี ๒๕๖๓/๖๔ ณ วันที่ ๑๐ พ.ย.๖๓

๑. การระเหย ๘ ล้าน ลบ.ม. Dead storage ๑๒ ล้าน ลบ.ม.

๒. ใช้ในเขตโครงการส่งน้ำฯ แม่แฝก-แม่งัดฯ ๔๕ ล้าน ลบ.ม. (เพื่อการอุปโภค ๑ ล้าน ลบ.ม. / เกษตร ๔๔ ล้าน ลบ.ม. พื้นที่ ๔๐,๒๘๖ ไร่)

๓. ส่งลงแม่น้ำปิง ให้พื้นที่สองฝั่งแม่น้ำปิง จ.เชียงใหม่-ลำพูน ๔๕ ล้าน ลบ.ม.

(ประปา ๒๔ ล้าน ลบ.ม./ เกษตร ๑๔๕,๗๕๑ ไร่ จำนวน ๒๐ ล้าน ลบ.ม. / ท่องเที่ยว ๑ ล้าน ลบ.ม.)

๔. สำรองสำหรับการเตรียมแปลงตกกล้าฤดูฝนปี ๒๕๖๔ จำนวน ๓๐ ล้าน ลบ.ม.

เขื่อนแม่งัดสมบูรณ์ชล ณ วันที่ ๑๔ ธันวาคม ๒๕๖๓ ปริมาณน้ำ ๑๔๓.๓๓๖ ล้าน ลบ.ม. (๕๔.๐๙ %)

ประชุม JMC โครงการฯแม่กวงฯ เมื่อวันที่ วันที่ ๒ ธ.ค. ๖๓

โครงการฯแม่กวงฯ ประกาศแผนการส่งน้ำฤดูแล้ง ปี ๒๕๖๓/๖๔ เมื่อ ณ วันที่ ๒ ธ.ค. ๖๓ ดังนี้

๑. เริ่มส่งน้ำ...

๑. เริ่มส่งน้ำฤดูแล้ง ปี พ.ศ. ๒๕๖๓/๖๔ วันที่ ๒๔ ธันวาคม ๒๕๖๓ จำนวน ๗๔ ล้าน ลบ.ม. แยกเป็น
 ส่งน้ำ เพื่อการอุปโภค-บริโภค และรักษาระบบนิเวศน์ (ม.ค.-มิ.ย.๖๓) ปริมาณน้ำ ๙ ล้าน ลบ.ม.
 ส่งน้ำ เพื่อการเกษตร ๙ รอบเวร (๒๔ ธ.ค.๖๓- ๑๐ เม.ย.๖๔) ปริมาณน้ำ ๖๕ ล้าน ลบ.ม.
 (ข้าว ๔๐,๐๐๐ ไร่ พืชไร่-พืชผัก ๘,๐๐๐ ไร่ ไม้ผล ๒๕,๐๕๕ ไร่ บ่อปลา ๓,๒๑๒ ไร่ รวม ๗๖,๒๖๗ ไร่)
 รวมใช้น้ำฤดูแล้ง ๗๔ ล้าน ลบ.ม.

๒. สำรองสำหรับการเตรียมแปลงตกกล้าฤดูฝนปี ๒๕๖๔ จำนวน ๓๐ ล้าน ลบ.ม.
 เขื่อนแม่วงอุดมธารา ณ ๑๔ ธันวาคม ๒๕๖๓ ปริมาณน้ำ ๑๑๔.๕๕๑ ล้าน ลบ.ม. (๔๓.๕๕ %)

ประชุม JMC โครงการฯแม่แตง เมื่อวันที่ ๑๘ พ.ย. ๖๓

๑. ฤดูแล้ง ปี พ.ศ. ๒๕๖๓/๖๔ น้ำต้นทุนไม่เพียงพอ งดปลูกข้าวนาปรัง โดยส่งน้ำให้เฉพาะพืชไร่และไม้ผล

๒. ส่งน้ำ เพื่อการอุปโภค-บริโภค (๑ธ.ค.๖๓ - ๓๑พ.ค.๖๔) ปริมาณน้ำ ๖ ล้าน ลบ.ม.

๓. ส่งน้ำ เพื่อระบบนิเวศน์ (คลองแม่ข่า ๐.๖ ล้าน ลบ.ม.,สงกรานต์คูเมืองเชียงใหม่๐.๔ ล้าน ลบ.ม.)
 ปริมาณน้ำ ๑ ล้าน ลบ.ม.

๔. ส่งน้ำ เพื่อการเกษตร (พืชไร่-พืชผัก ๓๕๒ ไร่ ไม้ผล ๒๖,๒๐๘ ไร่ บ่อปลาและอื่น ๆ ๗๒๘ ไร่ รวม
 ๒๗,๒๘๘ ไร่) ปริมาณน้ำ ๔๖ ล้าน ลบ.ม.

๕. เกษตรกรที่ปลูกข้าวนาปรังจะต้องบริหารความเสี่ยงเอง

รวมใช้น้ำฤดูแล้ง ๕๓ ล้าน ลบ.ม.



**การเตรียมความพร้อมให้ความช่วยเหลือพื้นที่ประสบภัยแล้ง
 บัญชีเครื่องจักรเครื่องมือเพื่อช่วยเหลือและบรรเทาภัยแล้งของ สขป.๑**

ที่	เครื่องจักร-เครื่องมือ	จำนวน	หน่วย
1	เครื่องสูบน้ำ 8" - 12"	82	เครื่อง
2	รถสูบน้ำ 12"	2	คัน
3	รถขุด	5	คัน
4	รถบรรทุก	25	คัน
5	รถบรรทุกน้ำ	16	คัน
6	รถแทรกเตอร์	1	คัน
7	สะพานเหล็กแบบถอดประกอบได้ ยาว 44 เมตร	1	หน่วย
8	เครื่องจักรกลสนับสนุนอื่นๆ	11	คัน
	รวม	143	

จังหวัด	จำนวนเครื่องสูบน้ำ (เครื่อง)			รถบรรทุกน้ำ (คัน)
	8"	10"	12"	
เชียงใหม่	52	3	3	2
ลำพูน	16	2	1	1
แม่ฮ่องสอน	4	0	0	1
รวม	72	5	4	4
รวมทั้งสิ้น	81			4

การประชุมสัมพันธสร้างการรับรู้

สำนักงานชลประทานที่ 1 จัดประชุมชี้แจงแผนการบริหารจัดการน้ำฤดูแล้งปี 2564 ของลุ่มน้ำปาดตอนบน (จังหวัดเชียงใหม่และจังหวัดลำพูน)

Author by สมิธธรา นันดา 1/12/20

No Comments >



ส่วนบริหารจัดการน้ำและบำรุงรักษา สขป.1

โครงการประชาสัมพันธ์สร้างการรับรู้และระดมความคิดเห็น

วันที่ ๒๖ ตุลาคม ๒๕๖๓ เวลา ๐๙.๐๐ น. ณ อาคาร ๒ ชั้น ๒ อาคารปฏิบัติการ สำนักงานชลประทานที่ 1

โครงการประชาสัมพันธ์สร้างการรับรู้และระดมความคิดเห็น แผนบริหารจัดการน้ำฤดูแล้งปี ๒๕๖๔ ของลุ่มน้ำปาดตอนบน (จังหวัดเชียงใหม่และจังหวัดลำพูน)

โครงการประชาสัมพันธ์สร้างการรับรู้และระดมความคิดเห็น

วันที่ ๒๖ ตุลาคม ๒๕๖๓ เวลา ๐๙.๐๐ น. ณ อาคาร ๒ ชั้น ๒ อาคารปฏิบัติการ สำนักงานชลประทานที่ 1

โครงการประชาสัมพันธ์สร้างการรับรู้และระดมความคิดเห็น แผนบริหารจัดการน้ำฤดูแล้งปี ๒๕๖๔ ของลุ่มน้ำปาดตอนบน (จังหวัดเชียงใหม่และจังหวัดลำพูน)

โครงการประชาสัมพันธ์สร้างการรับรู้และระดมความคิดเห็น

วันที่ ๒๖ ตุลาคม ๒๕๖๓ เวลา ๐๙.๐๐ น. ณ อาคาร ๒ ชั้น ๒ อาคารปฏิบัติการ สำนักงานชลประทานที่ 1

โครงการประชาสัมพันธ์สร้างการรับรู้และระดมความคิดเห็น แผนบริหารจัดการน้ำฤดูแล้งปี ๒๕๖๔ ของลุ่มน้ำปาดตอนบน (จังหวัดเชียงใหม่และจังหวัดลำพูน)

โครงการชลประทานเชียงใหม่

การประชุมสัมพันธสร้างการรับรู้

โครงการสัมมนาผู้บริหารแผนแม่บทโครงการชลประทาน

วันที่ ๒๖ ตุลาคม ๒๕๖๓ เวลา ๐๙.๐๐ น. ณ อาคาร ๒ ชั้น ๒ อาคารปฏิบัติการ สำนักงานชลประทานที่ 1

โครงการสัมมนาผู้บริหารแผนแม่บทโครงการชลประทาน แผนบริหารจัดการน้ำฤดูแล้งปี ๒๕๖๔ ของลุ่มน้ำปาดตอนบน (จังหวัดเชียงใหม่และจังหวัดลำพูน)

โครงการส่งน้ำและบำรุงรักษา แม่แฝก-แม่ังคตา

โครงการสัมมนาผู้บริหารแผนแม่บทโครงการชลประทาน

วันที่ ๒๖ ตุลาคม ๒๕๖๓ เวลา ๐๙.๐๐ น. ณ อาคาร ๒ ชั้น ๒ อาคารปฏิบัติการ สำนักงานชลประทานที่ 1

โครงการสัมมนาผู้บริหารแผนแม่บทโครงการชลประทาน แผนบริหารจัดการน้ำฤดูแล้งปี ๒๕๖๔ ของลุ่มน้ำปาดตอนบน (จังหวัดเชียงใหม่และจังหวัดลำพูน)

ประชุมแผนการบริหารจัดการน้ำฤดูแล้งปี 2563/64 เมื่อวันที่ 2 ธ.ค.63



โครงการส่งน้ำและบำรุงรักษาแม่กวงวา

ประชุมแผนการ...



**ประชุมแผนการบริหารจัดการน้ำฤดูแล้ง
ปี 2563/64 เมื่อวันที่ 18 พ.ย.63**



โครงการส่งน้ำและบำรุงรักษาแม่แตง

ประธาน : มอบ ผจบ.ชป.๑ สรุปรายงานการจัดประชุมชี้แจงแผนการบริหารจัดการน้ำในฤดูแล้ง ปี ๒๕๖๓/๖๔ ของกลุ่มน้ำปึงตอนบน (จังหวัดเชียงใหม่และจังหวัดลำพูน) เสนอผู้ว่าราชการจังหวัดเชียงใหม่ และผู้ว่าราชการจังหวัดลำพูน รับทราบด้วย

ที่ประชุม รับทราบ

๓.๓ สรุปผลการดำเนินการ ปีงบประมาณ ๒๕๖๓ ปีงบประมาณ ๒๕๖๔ และปีงบประมาณ ๒๕๖๕

นายนิธิ วรมงคล ผผง.ชป.๑ รายงานผลการดำเนินงานด้านงบประมาณปีงบประมาณ พ.ศ. ๒๕๖๔-๒๕๖๕ ข้อมูล ณ วันที่ ๙ ธันวาคม ๒๕๖๓ โดยสรุป ดังนี้

รายละเอียดรายการงานกันเงินไว้เบิกเหลือเมื่อปี/เงินขยาย พ.ศ. ๒๕๕๕ - ๒๕๖๒ ประจำปีงบประมาณ พ.ศ. ๒๕๖๓

(ข้อมูล ณ วันที่ ๓๐ กันยายน ๒๕๖๓)

ลำดับ	ชื่อรายการ	งบประมาณ (บาท)			ยอดเงินที่ ถูกนำไป (บาท)	สถานะ ดำเนินงาน	ปี	อัตรากำลังประจำปัจจุบัน	งบประมาที่มี ความจำเป็นที่ต้อง ใช้ชื่อ (บาท)	แหล่งของ งบประมาที่ ต้องขอใช้ชื่อ	เหตุผลความ จำเป็นที่ต้อง ใช้ งบประมาณต่อ	หมายเหตุ
		งบเงินกึ่งเงิน (30ก.๕.62)	เบิกจ่ายเงินกับ (บาท)	ร้อยละ								
	รวมทั้งสิ้น จำนวน 2 รายการ	29,296,579.12	18,531,661.80	63.26	10,764,917.32				713,305.98			
1	ถนนดินโคลนส่งน้ำสายซอย 71 มี ชาว ตำบลเหล็ก อำเภอมะนัง จังหวัดเชียงใหม่ ระยะทาง 3.332 กม.	8,240,000.00	-	-	8,240,000.00	ถูกพื้น	62	ยกเลิกรายการ	-	-	-	ผู้ควบคุมงานได้ออก ตรวจสอบพื้นที่ก่อนแจ้งผู้ รับจ้างเข้าดำเนินการ ปรากฏว่าไม่สามารถ ดำเนินการตามแบบได้ เนื่องจากผิวจราจรจึง แยกกว่าในแบบก่อสร้าง
2	อ่างเก็บน้ำห้วยทรายขาว พร้อม ระบบส่งน้ำ ค้ำบแม่ถ่อ อำเภอยวม จังหวัดแม่ฮ่องสอน	21,056,579.12	18,531,661.80	88.01	2,524,917.32	ถูกพื้น	62	อยู่ระหว่าง ดำเนินงาน	713,305.98	งบประมาณ เหลือจ่าย ปีงบประมาณ พ.ศ. 2564	เนื่องจากยัง เหลือเงินขยาย เขตไฟฟ้าที่อยู่ ระหว่าง	-

ประธาน : อ่างเก็บน้ำห้วยทรายขาว มีหนังสือติดตามการไฟฟ้าส่วนภูมิภาคในพื้นที่หรือไม่

วศ.คส.๑ : เจ้าหน้าที่การไฟฟ้าได้เข้าดำเนินการแล้ว

ประธาน : ติดตามความก้าวหน้าจากกองการเงินและบัญชีด้วย

สรุปผลการดำเนินงาน งบประมาณปีงบประมาณ พ.ศ. ๒๕๖๓ (เงินกันเหลือเมื่อปี ๖๓)

โครงการ/แผนงาน	กันเหลือเมื่อปี 2563						
	จำนวน (รายการ)	งบประมาณ (บาท)	เบิกจ่าย (บาท)	%	คงเหลือ	แล้วเสร็จ	อยู่ระหว่างดำเนินงาน
คป.เชียงใหม่	12	41,359,712	13,242,470	32.02	28,117,242	5	7
คป.แม่ฮ่องสอน	3	15,988,472	2,323,411	14.53	13,665,061		3
คบ.แม่กวาง	2	3,324,792	2,231,346	67.11	1,093,446		2
คบ.แม่แตง	3	5,402,930	179,776	3.33	5,223,154		3
ศูนย์ฯ ห้วยฮ่องไคร้	1	2,946,023	-	-	2,946,023		1
โครงการก่อสร้าง	9	93,652,062	18,712,192	19.98	74,939,870		9
ส่วนบริหารจัดการน้ำ สชป.1	2	21,965,066	144,138	0.66	21,820,928		2
งบดำเนินงาน สชป.1	2	197,731	30,994	15.67	166,738		2
รวมทั้งสิ้น	34	184,639,057	36,864,326	19.94	147,774,731	5	29

ผคป.เชียงใหม่ : สถานีสูบน้ำด้วยไฟฟ้าพร้อมระบบส่งน้ำบ้านม่อนฤๅษี คณะกรรมการตรวจการจ้างเข้าไปตรวจงานวันที่ ๑๔ ธันวาคม ๒๕๖๓ และจะเบิกจ่ายทั้งหมดภายในเดือนธันวาคม ๒๕๖๓ รวมทั้งโครงการจัดหาน้ำสนับสนุนโรงเรียนตำรวจตระเวนชายแดนรางวัลอินทรีาคานธี และโครงการจัดหาสนับสนุนโรงเรียนตำรวจตระเวนชายแดนเบจมะ ๑

ผคป.แม่ฮ่องสอน : ซ่อมแซมฝายแม่แลบพร้อมระบบส่งน้ำ ปัจจุบันมีผลงาน ๔๐% จะเบิกจ่ายทั้งหมดภายในเดือนธันวาคม ๒๕๖๓ รวมทั้งโครงการจัดหาสนับสนุนศูนย์การเรียนรู้ตำรวจตระเวนชายแดนบ้านโกแประ

ผคป.แม่แตง : ถนนคันคลองส่งน้ำ RMC ช่วง กม.๓๒+๓๐๐-กม.๓๓+๓๐๐ สั่งผู้รับจ้างเข้าทำงานแล้ว

ผศร.ห้วยฮ่องไคร้ฯ : สถานีสูบน้ำด้วยไฟฟ้า ขนาด ๐.๐๘ ลบ.ม./วินาที จำนวน ๑ เครื่อง พร้อมระบบส่งน้ำ จะเร่งติดตามงาน คาดว่าจะแล้วเสร็จภายในเดือนกันยายน ๒๕๖๔

ผวศ.ขป.๑ รก. ผคส.๑ : อ่างเก็บน้ำบ้านป่าตึงงาม ผลงานล่าช้าเนื่องจากเป็นช่วงฤดูฝน จะเร่งรัดผู้รับจ้างดำเนินงานให้แล้วเสร็จภายในระยะเวลาสิ้นสุดสัญญาวันที่ ๓๐ มิถุนายน ๒๕๖๔

จัดหาสนับสนุนการจัดตั้งโรงพยาบาลแม่แจ่ม จะเร่งดำเนินการให้แล้วเสร็จภายในวันที่ ๒๙ ธันวาคม ๒๕๖๓

ซ่อมแซมระบบส่งน้ำRMC กม.๐+๔๒๐ถึง กม.๑+๕๓๐ ฝายทุ่งโปร่ง งานดำเนินการเองได้ประสานท้องถิ่นขุดทิ้งดินแล้ว

ประธาน : เนื่องจากงานอ่างเก็บน้ำป่าตึงงามและงานพระราชดำริต่าง ๆ ท่านรองคมนตรีอาจมาติดตามความก้าวหน้างาน ขอให้ทุกโครงการถ่ายภาพในการลงพื้นที่ติดตามงานเพื่อรายงานท่านรองคมนตรีไว้ด้วย

ผจบ.ขป.๑ : ๑) ปรับปรุงทำนบดินพร้อมฐานรากเขื่อนห้วยตาผา สามารถดำเนินงานแล้วเสร็จภายในกลางเดือนมกราคม ๒๕๖๔ ๒) จัดหาและติดตั้งอุปกรณ์ตรวจวัดพฤติกรรมพลศาสตร์เขื่อนฯ เขื่อนแม่กวงอุดมธารา ผู้รับจ้างส่งเอกสารเบิกจ่าย ๓ งวดแล้ว สิ้นสุดสัญญาและส่งมอบงานภายในวันที่ ๑๔ ธันวาคม ๒๕๖๓

ผผง.ขป.๑ : สรุปรงานในความรับผิดชอบของโครงการก่อสร้างแล้วเสร็จทันภายในสิ้นสุดสัญญา

สรุปผลการจัดซื้อจัดจ้างประจำปีงบประมาณ พ.ศ. ๒๕๖๔ (ข้อมูล ณ ธันวาคม ๒๕๖๓)

ลำดับ	หน่วยงาน	พจน.๕4		อภคค		รวมพจน.๕4 คนเหลือ		ได้รับจัดสรร (ข้อมูล ณ 8 ธ.ค. 63)		อนุมัติแบบจัดซื้อจัดจ้าง				ความคืบหน้าการตั้งจัดจ้าง												
		จำนวน (ราย)	วงเงิน (ล้านบาท)	จำนวน (ราย)	วงเงิน (ล้านบาท)	จำนวน (ราย)	วงเงิน (ล้านบาท)	จำนวน (ราย)	วงเงิน (ล้านบาท)	อยู่ระหว่างอนุมัติ		ประกาศจัดซื้อจัดจ้าง		เปิดซอง		รับราคา		ลงนาม		ยังไม่จบ						
										จำนวน (ราย)	วงเงิน (ล้านบาท)	จำนวน (ราย)	วงเงิน (ล้านบาท)	จำนวน (ราย)	วงเงิน (ล้านบาท)	จำนวน (ราย)	วงเงิน (ล้านบาท)	จำนวน (ราย)	วงเงิน (ล้านบาท)	จำนวน (ราย)	วงเงิน (ล้านบาท)	จำนวน (ราย)	วงเงิน (ล้านบาท)	จำนวน (ราย)	วงเงิน (ล้านบาท)	
1	คป.เชียงใหม่	66	287.26	1	2.50	65	284.76	64	281.06		65	284.76				1	2.00	55	195.59	10	89.17					
2	คป.ลำพูน	45	187.15			45	187.15	40	116.05	4	55.00	41	132.15	5	8.19			5	3.35	8	6.25	37	180.90			
3	คป.แม่ฮ่องสอน	20	65.70			20	65.70	18	54.80	1	15.00	19	50.70			4	9.70	12	28.30	8	37.40					
4	คป.แม่แตง	51	93.08	1	7.00	50	86.08	49	85.08		50	86.08				1	1.00	49	85.08	1	1.00					
5	คป.แม่สอด	58	94.23			58	94.23	57	93.23		58	94.23				1	1.00	57	93.23	1	1.00					
6	คป.แม่สอด	65	222.00			65	222.00	63	215.00	3	26.50	62	195.50	60	115.09	1	0.41					65	222.00			
7	ศูนย์วิจัยสัตว์น้ำ	10	55.14	1	22.00	9	33.14	9	33.14		9	33.14										9	33.14			
8	โครงการสร้าง สป.1	5	174.00			5	174.00	5	174.00	1	40.00	4	134.00		4	134.00							5	174.00		
9	ส่วนก่อสร้าง	2	1.73			2	1.73	1	1.53		2	1.73		1	1.53								2	1.73		
10	ส่วนแผนงาน	5	7.75			5	7.75	5	7.75		5	7.75											4	5.55	1	2.20
11	ส่วนวิศวกรรมบริหาร	1	14.52			1	14.52	1	14.52		1	14.52											1	14.52		
12	ส่วนบริหารจัดหารน้ำ	3	60.50			3	60.50	2	21.50		3	60.50											1	1.50	2	59.00
	รวม	331	1,263.06	3	31.50	328	1,231.56	314	1,097.66	9	136.50	319	1,095.06	65	123.28	6	135.94	12	17.05	196	463.16	132	768.40			

รายการงานที่คาดว่าจะก่อหนี้ไม่ทัน ๓๐ ธ.ค.๖๓ ประจำปีงบประมาณ พ.ศ. ๒๕๖๔

ลำดับ	รายการ	งบประมาณ (บาท)	ปัญหาอุปสรรค	หน่วยงานที่รับผิดชอบ
1	ปรับปรุงโครงสร้างเขื่อนเชื่อมแมงป่อง (อันเนื่องมาจากพระราชดำริ) ตำบลซ้อแล อำเภอแม่แตง จังหวัดเชียงใหม่	39,000,000	ทำการปรับแก้ประมาณการให้เป็นข้อมูลที่สอดคล้องกับปัจจุบัน	ส่วนบริหารจัดการน้ำ สป.1
2	จัดหาและติดตั้งอุปกรณ์ตรวจวัดพฤติกรรมพลศาสตร์เขื่อนพร้อมระบบรับส่งข้อมูลอัตโนมัติเชื่อมเชื่อมโยงของแมงป่องภูมธรา จ.เชียงใหม่ ตำบลลวงเหนือ อำเภอดอยสะเก็ด จังหวัดเชียงใหม่	24,000,000	อยู่ระหว่างจัดทำกำหนดการอนุมัติ Spec. ของอุปกรณ์ ตรวจวัดพฤติกรรมเขื่อนบางชนิดให้สอดคล้องกับปัจจุบัน	ส่วนบริหารจัดการน้ำ สป.1
3	ก่อสร้างอาคารที่ทำการโครงการชลประทานแม่ฮ่องสอน จำนวน 1 หลัง ตำบลบึงอ้อ อำเภอเมืองแม่ฮ่องสอน จังหวัดแม่ฮ่องสอน	9,900,000	อยู่ระหว่างประกาศเชิญชวน e-bidding คาดว่าได้รับจ้างเดือน มกราคม พ.ศ.2564	คป.แม่ฮ่องสอน
4	อาคารควบคุมการระบายน้ำฝายหนองสีก จำนวน 1 แห่ง	65,000,000	อยู่ระหว่าง Revise ประมาณการ	คป.ลำพูน
5	ซ่อมแซมระบบผันน้ำฝายแม่ลอบ โครงการอันเนื่องมาจากพระราชดำริ จำนวน 10 แห่ง โครงการชลประทานลำพูน	5,000,000	อยู่ระหว่างขอเอกสารรายการ	คป.ลำพูน

ผคป.เชียงใหม่ : ประตุระบายน้ำสบแม่ข้าพร้อมโรงสูบน้ำพลังไฟฟ้า ปัจจุบันอยู่ระหว่างรอกกรมเจ้าท่าอนุมัติ

ผคป.ลำพูน : ๑) อาคารควบคุมการระบายน้ำฝายหนองสลัก วงเงิน ๖๕ ล้านบาท ได้ส่งรายงานความต้องการพัสดุให้กองพัสดุแล้วและจะได้ติดตามความก้าวหน้าต่อไป ๒) ปรับปรุงอ่างเก็บน้ำห้วยเตือ วงเงิน ๔๘ ล้านบาท แบ่งเป็นงานดำเนินการเองได้แก่งานขุดลอก วงเงิน ๓๔ ล้านบาท และงานจ้างเหมาได้แก่งานบดอัดดิน วงเงิน ๑๔ ล้านบาท ซึ่งได้ประสานเตรียมความพร้อมด้านเครื่องจักรเครื่องกับส่วนบริหารเครื่องจักรกลที่ ๑ แล้ว

ผผง.ขป.๑ : งานขุดลอก วงเงิน ๓๔ ล้านบาท ได้รับจัดสรรงบประมาณแล้ว ขณะนี้ส่วนแผนงานอยู่ระหว่างตรวจสอบการแก้ไขประมาณการ

ผคป.แม่ฮ่องสอน : งานในความรับผิดชอบทั้ง ๘ งาน ได้ก่อกั้นผูกพันไว้แล้วทุกงาน

วศ.คป.แม่ฮ่องสอน : งานในความรับผิดชอบ ๖๕ งาน ได้ก่อกั้นผูกพันแล้ว ๕๔ งาน ยืนยันว่าสามารถดำเนินการได้ทันภายในกำหนดทุกงาน

ผวศ.ขป.๑ รก. ผคส.๑ : งานในความรับผิดชอบ ๔ งาน ได้ก่อกั้นผูกพันแล้วทุกงาน กำหนดลงนามในสัญญาภายในเดือนมกราคม ๒๕๖๔ ฝายห้วยเหี้ยพร้อมระบบส่งน้ำ ลำซำเนื่องจากแก้ไขประมาณการ ขณะนี้ อยู่ระหว่างเร่งดำเนินการจัดหาด้านวัสดุ

ผคก.ขป.๑ : งานในความรับผิดชอบ ๒ งาน กำหนดลงนามในสัญญาภายในเดือนธันวาคม ๒๕๖๓

ผผง.ขป.๑ : ซ่อมแซมอาคารที่ทำการ สำนักงานชลประทานที่ ๑ ยืนยันว่าสามารถดำเนินการได้ทันภายในกำหนด

ผจบ.ขป.๑ : ๑) จัดหาและติดตั้งอุปกรณ์ตรวจวัดพฤติกรรมพลศาสตร์เขื่อนฯ เขื่อนแม่กวงอุดมธารา อยู่ระหว่างการปรับแก้รายละเอียดคุณลักษณะเฉพาะ ๒) ปรับปรุงไหล่เขาฝั่งซ้ายเขื่อนแม่จัดสมบูรณ์ชล กำลังดำเนินการเปลี่ยนแปลงการโอนเงินและแก้ไขประมาณการ คาดว่าสามารถดำเนินการได้ทันภายในกำหนดทั้ง ๒ งาน

สรุปผลการจัดสรรและเบิกจ่ายงบประมาณ งบ พ.ร.บ. ๖๔

ลำดับ	โครงการ	พ.บ.๕๔ (งบฯจำนวนบาท)		พ.บ.๕๔ สาขาปริมาณการ (งบฯจำนวนบาท/คน/ปี/เดือน)		ได้รับจัดสรร (งบฯจำนวนบาท)			ผลการเบิกจ่าย (งบฯจำนวนบาท)			เป้าหมายเบิกจ่าย ณ ส.ค.๕๓	ผลรวม	ค่าคงที่ เบิกจ่าย ณ ส.ค.๕๓ (ร้อยละ)
		จำนวน	วงเงิน (บาท)	จำนวน	วงเงิน (บาท)	จำนวน	วงเงิน (บาท)	ร้อยละของ พ.บ.	(บาท)	ร้อยละของ จัดสรร	ร้อยละของ พ.บ.			
	แยกขาดโครงการ	330	1,262,866,200	327	1,228,666,200	313	1,017,656,620	82.83	47,331,894	4.65	3.85	22.24	1.92	14.40
1	ค.บ.แม่กวง-แม่จัด	50	92,882,200	49	83,028,200	48	81,349,020	97.98	9,847,061	12.10	11.86	20.36	7.51	19.32
2	ค.บ.เชียงเม	66	287,259,000	65	274,410,400	64	221,642,500	80.77	20,827,318	9.40	7.59	26.35	2.01	14.00
3	ศูนย์ฯ ห้วยฮ่องไคร้	10	55,135,000	9	33,135,000	9	33,135,000	100.00	1,940,086	5.86	5.86	20.00	11.49	15.00
4	ค.บ.แม่ฮ่องสอน	20	65,700,000	20	63,968,100	18	50,819,300	79.64	2,812,038	5.53	4.40	31.18	0.00	17.45
5	ค.บ.แม่แตง	58	94,234,000	58	90,990,000	57	90,302,000	99.24	3,972,646	4.40	4.37	20.11	3.81	15.00
6	โครงการก่อสร้าง ค.บ.๑	5	174,000,000	5	170,052,000	5	169,604,900	99.74	5,674,832	2.17	2.16	20.00	0.00	7.43
7	ค.บ.๑	11	84,500,000	11	111,420,400	9	63,153,200	56.68	1,111,160	1.76	1.00	8.82	2.44	10.35
8	ค.บ.ลำพูน	45	187,152,000	45	184,125,730	40	98,027,030	53.24	1,052,657	1.07	0.57	19.93	0.00	15.00
9	ค.บ.แม่กวง	65	222,004,000	65	217,536,370	63	209,623,670	96.36	2,094,096	1.00	0.96	20.52	0.07	18.00
เป้าหมายเบิกจ่าย		เดือน พ.ค.๕๓		ไตรมาส ๑ (สิ้นเดือน ส.ค.๕๓)		เดือน พ.ค.๕๔		ไตรมาส ๒		ไตรมาส ๓		ไตรมาส ๔		
เป้าหมาย กรมฯ		13.34		20.00		28.33		45.00		65.00		100.00		
เป้าหมาย ลำดับ		12.64		22.24		32.58		48.64		73.10		100.00		

ผคป.เชียงใหม่ : คาดการณ์เบิกจ่าย ณ สิ้นไตรมาส ๑ จะสามารถเบิกจ่ายได้ประมาณ ๑๔-๑๖%

นายณัฐพล สิทธิการ ผู้แทนศูนย์ฯ ห้วยฮ่องไคร้ : คาดว่า ณ สิ้นไตรมาส ๑ ผลการเบิกจ่ายจะเพิ่มขึ้น

ผคป.แม่ฮ่องสอน : คาดการณ์เบิกจ่าย ณ สิ้นไตรมาส ๑ จะสามารถเบิกจ่ายได้มากกว่า ๑๐%

ผคป.แม่แตง : คาดการณ์เบิกจ่าย ณ สิ้นไตรมาส ๑ จะสามารถเบิกจ่ายได้ประมาณ ๑๕%

ผวศ.ขป.๑ รก. ผคส.๑ : คาดว่าผลการเบิกจ่ายจะเพิ่มสูงขึ้นในเดือนมกราคม ๒๕๖๔ เพราะวางแผนจัดซื้อวัสดุหลักภายในเดือนมกราคม ๒๕๖๔

วศ.คป.ลำพูน : ณ สิ้นไตรมาส ๑ จะพยายามเบิกจ่ายให้ได้ประมาณ ๑๐%

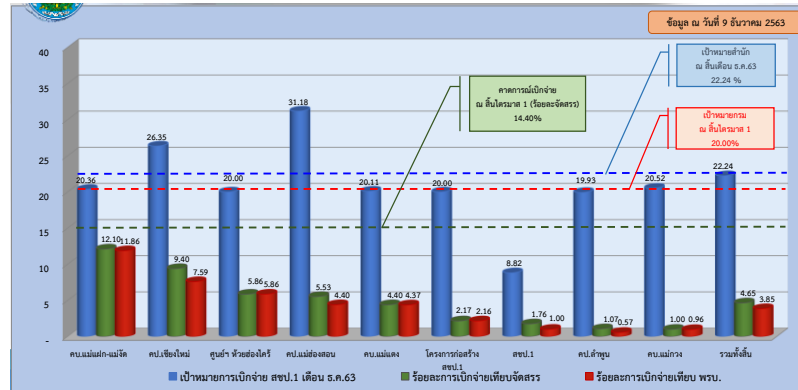
วศ.คป.แม่ฮ่องสอน : คาดการณ์เบิกจ่าย ณ สิ้นไตรมาส ๑ จะสามารถเบิกจ่ายได้ประมาณ ๑๕%

ประธาน : ขอให้ทุกโครงการเร่งรัดการเบิกจ่ายโดยเฉพาะโครงการก่อสร้าง

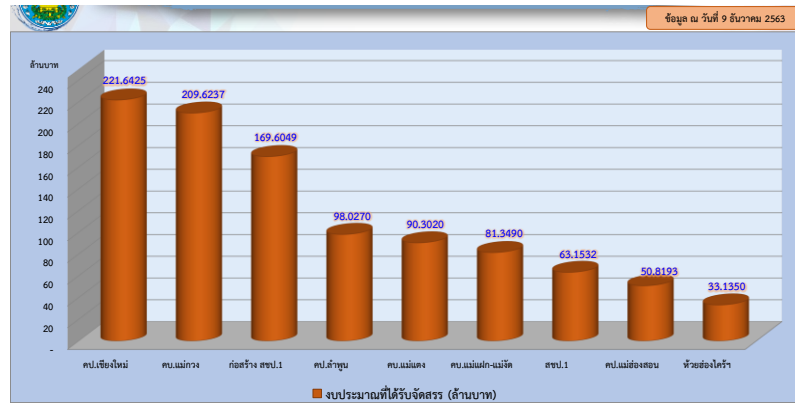
รายการงานยกเลิก งบ พ.ร.บ. ๒๕๖๔

ลำดับ	หน่วยงานที่รับผิดชอบ	ชื่องาน	ความคืบหน้า	งบประมาณ
1	ค.บ.แม่กวง-แม่จัดสมบูรณ์ชล	ประยุตต์และอาคารประกอบบ้านใช้ พื้นรับประโยชน์ ๑๐๐ ไร่ โครงการส่งน้ำและบำรุงรักษาแม่กวง-แม่จัดสมบูรณ์ชล ตำบลสหราษฎร์ อำเภอสหราษฎร์ จังหวัดเชียงใหม่	ยกเลิกรายการ ตามบันทึก สบป.๑/๑๑๓๗ สวันที่ ๑๕ กันยายน ๒๕๖๓ (ยกเลิกจ้างอยู่ในระบบ Cen-project)	7,000,000
2	ศูนย์ฯ พัฒนาศูนย์ฯ ห้วยฮ่องไคร้	ปรับปรุงอ่างเก็บน้ำห้วยฮ่องไคร้เนื่องมาจากพระราชดำริ	ยกเลิกรายการ ตามบันทึก สบป.๑/๑๑๓๕ สวันที่ ๑๑ กันยายน ๒๕๖๓ (ยกเลิกจ้างอยู่ในระบบ Cen-project)	22,000,000
3	ค.บ.เชียงใหม่	ระบบส่งน้ำท่าต่อห้วยมูล จัดหาน้ำสนับสนุนพื้นที่พัฒนโครงการห้วยแม่หนอง นันท์ ๕๐ ไร่ ตำบลแม่ทา อำเภอแม่แตง จังหวัดเชียงใหม่	ยกเลิกรายการจากสบ เชียงใหม่ ตามบันทึก สบป.๑.๖๖/๕๖๖ สวันที่ ๕ ตุลาคม ๒๕๖๔ (ยกเลิกจ้างอยู่ในระบบ Cen-project)	2,500,000
รวมทั้งสิ้น				๑1,500,000

กราฟแสดงผลการจัดสรรและเบิกจ่ายงบประมาณ งบ พ.ร.บ. ๖๔



กราฟแสดงผลการจัดสรรงบประมาณ งบ พ.ร.บ. ๖๔



สรุปค่าขอตั้งงบประมาณรายจ่าย ประจำปีงบประมาณ พ.ศ.๒๕๖๕

ลำดับ	โครงการ	*ค่าขอตั้งงบประมาณ		ส่งงบประมาณการแล้ว				ค้างส่งงบประมาณการ		โครงการส่งเพิ่มเติม		โครงการส่งยกเลิก	
		รายการ	งบประมาณ (บาท)	ใบผ่าน	รอตรวจ/แก้ไข	อนุมัติแล้ว	งบประมาณ (บาท)	รายการ	งบประมาณ (บาท)	รายการ	งบประมาณ (บาท)	รายการ	งบประมาณ (บาท)
1	โครงการขอพระบาทเชียงใหม่	98	655,230,200	97	2	95	664,309,000	1	5,000,000			2	9,650,000
2	โครงการขอพระบาทลำพูน	66	244,132,700	61	11	50	172,331,800	5	66,120,000				
3	โครงการขอพระบาทแม่ฮ่องสอน	21	106,400,000	21	1	20	98,980,000						
4	โครงการ แม่ตง	81	318,125,600	81	5	76	317,202,300						
5	โครงการ แม่หวลสุดฮวาร	78	142,283,000	78	4	74	139,570,500						
6	โครงการ แม่ฝัก-แม่ฝัก	75	171,984,700	75	0	75	171,976,200						
7	ศูนย์ ห้วยฮ่องไคร้	103	124,987,100	103	0	103	124,987,100			8	6,226,900	1	20,000,000
8	โครงการก่อสร้าง สป.1	17	465,420,000	17	0	17	447,040,000						
9	สำนักงานขอพระบาทที่ 1	10	61,208,000	9	0	9	46,208,000	1	15,000,000				
	รวม	549	2,289,771,300	542	23	519	2,182,604,900	7	86,120,000	8	6,226,900	3	29,650,000

จน.คป.ลำพูน : งานค้างส่งประมาณการ ๕ งาน จะขอประสานข้อมูลกับ วศ.คป.ลำพูน

ผคป.เชียงใหม่ : งานที่ค้างส่งประมาณการ ๑ งาน จะส่งให้ส่วนแผนงานในวันที่ ๑๗ ธันวาคม ๒๕๖๓

ประธาน : พระบาทสมเด็จพระเจ้าอยู่หัว อาจเสด็จมาทรงงานในพื้นที่จังหวัดเชียงใหม่ และประทับแรม ณ พระตำหนักภูพิงคราชนิเวศน์ มอบหมายให้โครงการฯ เชียงใหม่ เสนองงานจัดหาแหล่งน้ำพระตำหนักภูพิงคราชนิเวศน์เพื่อเตรียมรองรับกรณีมีข้อสั่งการให้ดำเนินการเร่งด่วน

ผผง.ชป.๑ : ขอให้ทุกโครงการเร่งรัดการเบิกจ่ายและงานที่มีปัญหาอุปสรรคให้ส่งคืนเงินงบประมาณภายในเดือน ธันวาคม ๒๕๖๓ และขอให้เตรียมงานที่จะใช้เงินเหลือจ่ายปีงบประมาณ ๒๕๖๔ ภายในเดือนมกราคม ๒๕๖๔ สำหรับงานเร่งด่วนหรืองานนโยบาย ขอให้ส่งมาที่ส่วนแผนงานเพื่อรวบรวมเสนอกกรมภายในเดือนมกราคม ๒๕๖๔

ที่ประชุม รับทราบ

๓.๔ การเตรียมความพร้อมด้านวิศวกรรม ปีงบประมาณ ๒๕๖๔

นายณัฐวุฒิ นากสุก ผวศ.ชป.๑ รายงานการเตรียมความพร้อมด้านวิศวกรรม ปีงบประมาณ ๒๕๖๔ โดยสรุป ดังนี้

เสนอขอตั้งงบประมาณ ปี ๒๕๖๔

รายละเอียดค่าขอตั้งงบประมาณ

- ค่าศึกษาพิจารณาโครงการ
- ค่าสำรวจภูมิประเทศ
- ค่าออกแบบ
- ค่าสำรวจธรณีและปฐพีวิทยา
- ค่าศึกษารายงานวิเคราะห์ความปลอดภัยเขื่อน

แผนงานเตรียมความพร้อมปี ๒๕๖๔

กรอบวงเงิน งบม. ปี ๒๕๖๔

งานศึกษา สํารวจ ออกแบบ

สชป.๑	กรอบวงเงิน	การจัดสรร	
ค่าศึกษา สํารวจ ออกแบบ	๑๔,๕๒๐,๐๐๐	๘๐ %	๒๐ %
		๑๑,๖๑๖,๐๐๐	๒,๙๐๔,๐๐๐

จำนวน ๑๙๘ โครงการ ๒๗๕ รายการ

งานสำรวจธรณีและปฐพีวิทยา

สชป.๑	กรอบวงเงิน	เสนอขอตั้ง	อนุมัติ
สชป.๑	๑,๓๕๒,๙๐๐	๓,๘๘๗,๙๐๐	-

จำนวน ๕ โครงการ

วงเงิน งบม. ที่ได้รับอนุมัติ ปี ๒๕๖๔

งานศึกษา สํารวจ ออกแบบ

สชป.๑	วงเงิน	กรอบปี ๒๕๖๔	
ค่าศึกษา สํารวจ ออกแบบ	๑๔,๕๒๐,๐๐๐	๑๐๐ %	เพิ่มเติม
		๑๔,๕๑๑,๗๐๐	รอเสนอ

จำนวน ๑๙๗ โครงการ ๒๘๔ รายการ

งานสำรวจธรณีและปฐพีวิทยา

สชป.๑	กรอบวงเงิน	เสนอขอตั้ง	อนุมัติ
สชป.๑	๑,๓๕๒,๙๐๐	๓,๘๘๗,๙๐๐	๓,๕๑๘,๙๐๐

จำนวน ๕ โครงการ (อนุมัติ#1วงเงิน ๑,๒๑๗,๔๐๐ บาท)

แผนงานเตรียมความพร้อมปี ๒๕๖๔

ลำดับ	รายการ	จำนวนงาน	วงเงินงบประมาณ	%	จัดสรร (ณ 14/12/63)	หมายเหตุ
๑	ฝ่ายพิจารณาโครงการ	๘๓	๑,๖๖๐,๐๐๐	๙.๒๐	๑,๕๖๐,๐๐๐	พท. และ ปช.
๒	ฝ่ายสำรวจภูมิประเทศ	๕๘	๖,๗๖๖,๗๐๐	๓๗.๕๓	๒,๘๓๙,๘๐๐	
๓	ฝ่ายปฐพีและธรณีวิทยา	๕	๓,๕๑๘,๙๐๐	๑๙.๕๒	๔๗๔,๖๐๐	ใช้โควตา สรร.
๔	ฝ่ายออกแบบ	๑๓๔	๖,๐๘๕,๐๐๐	๓๓.๗๕	๑,๖๘๕,๐๐๐	
๕	ฝ่ายตรวจสอบและวิเคราะห์ด้านวิศวกรรม	-	-	-	-	
	รวม	๒๗๕	๑๘,๐๓๑,๖๐๐	๑๐๐	๖,๕๕๙,๔๐๐ (๓๖.๔๐ %)	

แผนงานเตรียมความพร้อมปี ๒๕๖๔(ต่างหน่วย)

ลำดับ	รายการ	จำนวนงาน	วงเงินงบประมาณ	%	จำนวนงานที่ได้รับอนุมัติ	วงเงินงบประมาณ	หมายเหตุ
๑	ฝ่ายจัดการด้านความปลอดภัยเขื่อน	๒๐	๔๐๐,๐๐๐	๑๐๐	๑๖	๓๒๐,๐๐๐	

ที่ประชุม

รับทราบ

๓.๕ รายงานความก้าวหน้า...

๓.๕ รายงานความก้าวหน้าโครงการเพิ่มปริมาณน้ำในอ่างเก็บน้ำเขื่อนแม่กวงอุดมธารา จังหวัดเชียงใหม่

นายประถม ทองปอ นายช่างโยธาอาวุโส แทน ผสญ.๑ รายงานความก้าวหน้าโครงการเพิ่มปริมาณน้ำในอ่างเก็บน้ำเขื่อนแม่กวงอุดมธารา จังหวัดเชียงใหม่ สรุปดังนี้

๑. การดำเนินงานอุโมงค์ส่งน้ำช่วงแม่แตง-แม่จัด ความก้าวหน้างาน ๕๖.๙๗% (แผนงาน ๙๐.๙๔% ค่าซ้ำ ๓๓.๙๗%)
 ๒. การดำเนินงานอุโมงค์ส่งน้ำช่วงแม่จัด-แม่กวง ความก้าวหน้างาน ๖๐.๗๑% (แผนงาน ๙๔.๔๖% ค่าซ้ำ ๓๘.๗๐%)
- สรุปภาพรวมโครงการเพิ่มปริมาณน้ำในอ่างฯ แม่กวงฯ มีความก้าวหน้างาน ๕๘.๖๘% (แผนงาน ๙๒.๒๑% ค่าซ้ำ ๓๕.๕๓%)

ที่ประชุม รับทราบ

๓.๖ รายงานความก้าวหน้างานในความรับผิดชอบของสำนักงานก่อสร้างชลประทานขนาดกลางที่ ๑

นายภาณุวัฒน์ ยิ้มศิริวัฒน์นะ วศ.๑ พก.แทน ผสก.๑ รายงานความก้าวหน้าในความรับผิดชอบ โดยสรุป ดังนี้

ผลการเบิกจ่าย ณ วันที่ ๘ ธันวาคม ๒๕๖๓

ลำดับ	งาน	งบประมาณตาม พ.ร.บ.	งบประมาณที่ได้รับจัดสรร			ผลการเบิกจ่าย ณ วันที่ ๘ ธันวาคม ๒๕๖๓			คงเหลือ
			งบประมาณที่ได้รับจัดสรร	โอนลด	คงเหลือ	ระบบ GF		% จัดสรร	
						จำนวนเงิน	% พรบ.		
โครงการจัดหาแหล่งน้ำและพื้นที่ชลประทาน									
1	ทำนบกั้นน้ำและอาคารประกอบ ขนาด 10.446 ตัน สม.น. โครงการอ่างเก็บน้ำแม่นาง จังหวัดเชียงใหม่	51,425,000.00	51,425,000.00	15,427,500.00	35,997,500.00	-	-	-	35,997,500.00
2	ทำนบกั้นน้ำและอาคารประกอบ โครงการอ่างเก็บน้ำแม่นาง จังหวัดเชียงใหม่	20,000,000.00	20,000,000.00	-	20,000,000.00	-	-	-	20,000,000.00
3	ระบบส่งน้ำและอาคารประกอบ โครงการระบบส่งน้ำจากเขื่อนแม่กวงฯ ขนาด 13.896 ตัน. สำหรับจ่าย อ่างเก็บน้ำ จังหวัดเชียงใหม่	98,300,000.00	98,300,000.00	-	98,300,000.00	66,930.00	0.07	0.07	98,233,070.00
4	อาคารสูบน้ำและอาคารประกอบ โครงการอ่างเก็บน้ำแม่นาง จังหวัดเชียงใหม่	899,990.00	899,990.00	-	899,990.00	-	-	-	899,990.00
โครงการป้องกันและบรรเทาภัยจากน้ำ									
5	คันกั้นน้ำและอาคารประกอบ โครงการคันกั้นน้ำประตูระบายน้ำแม่ต๋อง จังหวัดเชียงใหม่	19,986,700.00	19,986,700.00	15,901,188.58	4,085,511.42	1,003,722.86	5.02	24.97	3,081,788.56
รวม		190,611,690.00	190,611,690.00	31,328,688.58	159,283,001.42	1,078,652.86	0.56	0.87	158,212,248.56
พื้นที่ชลประทาน									
1	ทำนบกั้นน้ำและอาคารประกอบ ขนาด 10.446 ตัน สม.น. โครงการอ่างเก็บน้ำแม่นาง จังหวัดเชียงใหม่	464,445.00	464,445.00	-	464,445.00	-	-	-	464,445.00
2	ทำนบกั้นน้ำและอาคารประกอบ โครงการอ่างเก็บน้ำแม่นาง จังหวัดเชียงใหม่	28,095,415.12	28,095,415.12	-	28,095,415.12	1,850,509.50	6.59	6.59	26,244,905.62
3	ระบบส่งน้ำและอาคารประกอบ สำหรับส่งน้ำจากเขื่อนแม่กวงฯ สู่แปลงนา จังหวัดเชียงใหม่	11,493,899.40	11,493,899.40	-	11,493,899.40	1,191,422.30	10.37	10.37	10,302,477.10
4	อาคารป้องกันน้ำท่วมบริเวณ ความยาว 825 เมตร ด้านคลองส่งน้ำภายในเขตชลประทาน จังหวัดลำปาง	1,029,407.68	1,029,407.68	-	1,029,407.68	162,120.15	15.75	15.75	867,287.53

โครงการคั่นหน้าประตูระบายน้ำแม่ต๋อง จังหวัดเชียงใหม่

คั่นหน้าพร้อมอาคารประกอบ โครงการคั่นหน้าประตูระบายน้ำแม่ต๋อง




ประตู ผังขวา




เขื่อนฝั่งขวา

ถนนคั่นน้ำฝั่งขวา

แผนภาพ การปฏิบัติงานก่อสร้างปี 2564 (วันที่ 7 ธ.ค. 63)



■ งบประมาศ ■ งบจ่าย

สถานการณ์โครงการ

แผนงานก่อสร้าง ทั้งโครงการ ปีงบประมาณ พ.ศ. 2561 - 2563
งบประมาณทั้งสิ้น 163,700,000.00 บาท
ผลการดำเนินงานทั้งโครงการ 89.34 % (ใช้จำนวน 5.63 %)
ปัญหาและอุปสรรค แก้ไขแบบ กิจการอันได้ดินคืน กม.2+350 ถึง กม.3+150

การจัดหาที่ดินเพื่อการชลประทาน

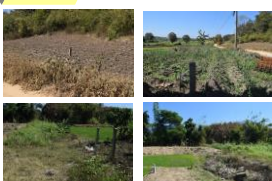
ดำเนินการยกเขต เมื่อ ปี พ.ศ. 2555 (ผลการดำเนินงาน 100 %)
ดำเนินการจัดซื้อ เมื่อ ปี พ.ศ. 2555 (ผลการดำเนินงาน 100 %)
จ่ายค่าที่ดิน จ่ายแล้ว (ผลการดำเนินงาน 100%)

ปัญหาอุปสรรค และแนวทางการแก้ไข

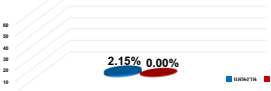
- งานบันไดดินลัด ช่วง กม.2+350 - กม.3+150 ไม่สามารถก่อสร้างตามแบบได้ เนื่องจากสภาพดินเดิมมีการเปลี่ยนแปลงไปอย่างมาก การกีดขวางรุนแรง (ติดขวางระบบบันไดดินลัด) ผู้ประกอบการเงินอุดหนุนควรก่อสร้างเป็นกำแพงป้องกันดิน
ปัจจัยกีดขวาง
ระบบคันดิน
- ร่องลงอุโมงค์ไม่ลึกการแก้ปัญหาแบบ ปัจจุบันอยู่จุด จ.ร.ร. คาดว่าจะอนุมัติภายในปีถัดหน้า (ส่งเรื่องขอแก้ไขแบบ 22 ธ.ค. 63)

งบประมาณตาม พ.ร.บ. ปี 2564 19,986,700.00 บาท
งบประมาณที่ได้รับจัดสรร ปี 2564 4,085,511.42 บาท (โอนลด 15,901,188.58 บาท)
ผลการเบิกจ่าย 1,003,722.86 บาท (24.57%) แผนการเบิกจ่ายในเดือนมีนาคม 2564 วงเงิน 3,081,788.56 บาท กิจการปลูกหญ้า

ทำนบกั้นดินและอาคารประกอบ ความจุ 10.446 ล้าน ลบ.ม. โครงการอ่างเก็บน้ำแม่หวาง จังหวัดเชียงใหม่



แผนผล การปฏิบัติงานก่อสร้างปี 2564 (วันที่ 7 ธ.ค. 63)



งบประมาณตาม พ.ร.บ. ปี 2564	51,425,000.00 บาท
งบประมาณที่ได้รับจัดสรร ปี 2564	35,997,500.00 บาท (โอนขาด 15,427,500.00 บาท)
ผลการเบิกจ่าย	0.00 บาท
(มีแผนเบิกจ่ายเดือน พ.ศ. 64 (7,572,500) ก.ย. (20,000,000) ก.ย. (8,425,000))	

สถานะภาพโครงการ

สัญญาครั้งที่ กอ-452963 (พ.ศ.) ลงนามวันที่ 18 ก.ย. 63
 เริ่มงานสัญญา 15 ก.ย. 63 ถึงสุดสัญญา 31 ธ.ค. 65 อายุ สัญญา 900 วัน
 รวมเงินก่อสร้าง ทั้งโครงการ 125,000,000 บาท
 แผนรวมก่อสร้าง ทั้งโครงการ ปีงบประมาณ พ.ศ. 2563 - 2566
 งบประมาณทั้งสิ้น 359,903,700 บาท
 ผลการดำเนินการทั้งโครงการ 0.00 %
 ปัญหาและอุปสรรค ไม่สามารถส่งมอบพื้นที่ให้ใช้รับจ้าง

การจัดทำที่ดินเพื่อการชลประทาน

ดำเนินการทั้งหมด **แล้วเสร็จ**
 ดำเนินการวิธีใด **แล้วเสร็จ**
 1) ที่ดินรกร้าง
 - ย้ายราษฎรเข้าทำประโยชน์ 378-2-8 ไร่ (124 แปลง)
 - ย้ายราษฎรเข้าทำประโยชน์ 96-1-74 ไร่ (28 แปลง)
 2) ที่ดินป่าไม้ 211-6-78 ไร่ (05 แปลง)
 จำนวนที่ดิน - ของเดิมค่าที่ดิน ปี 2564 (ทั้งหมด) 10,000,000 บาท
 - ค่าลดหย่อน โฉนด อนุรักษ์ฯ ร้อยละ 1 สำหรับลดหย่อน ๑๑๑.๑๑%
 เกี่ยวกับแนวทางการจ่ายเงินค่าชลประทาน โฉนด และราษฎร

ปัญหาอุปสรรค และแนวทางแก้ไข

- เชื่อมโยงแผนเข้าดำเนินการก่อสร้างของ ๑๑๑.๑๑% ได้ครบถ้วนให้เป็นผู้พิจารณา
 - พื้นที่ก่อสร้างอยู่ในเขต โฉนด และย้ายราษฎรเข้าทำประโยชน์ มีแนวทางแก้ไขปัญหาการขอเงิน โฉนด มีมติคณะรัฐมนตรีและแนวทางการย้ายราษฎรเข้าทำประโยชน์และขอเงินดำเนินการก่อสร้าง ภายในเดือนธันวาคม 2563

ค่าก่อสร้างส่วนประกอบ (กันเหลืองปี 63) โครงการอ่างเก็บน้ำแม่หวาง จังหวัดเชียงใหม่



งบประมาณตาม พ.ร.บ. ปี 2563	70,000,000.00 บาท
ต้นทุน	25,496,577.27 บาท
ผลเหลือ	44,503,422.73 บาท
- เบิกจ่ายแล้ว	15,948,342.31 บาท
- งบเงินเหลือปี 2563	28,095,415.12 บาท (เบิกจ่าย 1,850,809.15 บาท 6.59%)
- ค่าวัสดุ	24,843,162.84 บาท (เบิกจ่าย 1,629,331.80 บาท 6.56%)
- ค่าแรง	3,252,252.28 บาท (เบิกจ่าย 221,177.35 บาท 6.80%)

สถานะภาพโครงการ

แผนรวมก่อสร้าง ทั้งโครงการ ปีงบประมาณ พ.ศ. 2563 - 2566
 งบประมาณทั้งสิ้น 125,000,000 บาท
 ผลการดำเนินการทั้งโครงการ 12.00 %
 ปัญหาและอุปสรรค (1) มีงบประมาณไม่ได้ดำเนินการก่อสร้างจนเข้าทำงานบางส่วนแล้วทำให้ได้งบประมาณและใช้ซื้อที่ดินทำกินไม่ได้
 (2) ที่ดินก่อสร้างอยู่ในเขต โฉนด ย้ายราษฎรเข้าทำ
ประโยชน์

การจัดทำที่ดินเพื่อการชลประทาน

ดำเนินการทั้งหมด **แล้วเสร็จ**
 ดำเนินการวิธีใด **แล้วเสร็จ**
 จำนวนที่ดิน - ของเดิมค่าที่ดิน ปี 2564 (ทั้งหมด) 10,000,000 บาท
 - ค่าลดหย่อน โฉนด อนุรักษ์ฯ ร้อยละ 1 สำหรับลดหย่อน ๑๑๑.๑๑%
 เกี่ยวกับแนวทางการจ่ายเงินค่าชลประทาน โฉนด และราษฎร

ปัญหาอุปสรรค และแนวทางแก้ไข

- เชื่อมโยงแผนเข้าดำเนินการก่อสร้างของ ๑๑๑.๑๑% ได้ครบถ้วนให้เป็นผู้พิจารณา
 - พื้นที่ก่อสร้างอยู่ในเขต โฉนด และย้ายราษฎรเข้าทำประโยชน์ มีแนวทางแก้ไขปัญหาการขอเงิน โฉนด มีมติคณะรัฐมนตรีและแนวทางการย้ายราษฎรเข้าทำประโยชน์และขอเงินดำเนินการก่อสร้าง ภายในเดือนธันวาคม 2563



งบประมาณตาม พ.ร.บ. ปี 2564	20,000,000.00 บาท
งบประมาณที่ได้รับจัดสรร ปี 2564	20,000,000.00 บาท
ผลการเบิกจ่าย	0.00 บาท

สถานะภาพโครงการ

แผนรวมก่อสร้าง ทั้งโครงการ ปีงบประมาณ พ.ศ. 2563 - 2566
 งบประมาณทั้งสิ้น 125,000,000 บาท
 ผลการดำเนินการทั้งโครงการ 12.00 %
 ปัญหาและอุปสรรค (1) มีงบประมาณไม่ได้ดำเนินการก่อสร้างจนเข้าทำงานบางส่วนแล้วทำให้ได้งบประมาณและใช้ซื้อที่ดินทำกินไม่ได้
 (2) ที่ดินก่อสร้างอยู่ในเขต โฉนด ย้ายราษฎรเข้าทำ
ประโยชน์

การจัดทำที่ดินเพื่อการชลประทาน

ดำเนินการทั้งหมด **แล้วเสร็จ**
 ดำเนินการวิธีใด **แล้วเสร็จ**
 จำนวนที่ดิน - ของเดิมค่าที่ดิน ปี 2564 (ทั้งหมด) 10,000,000 บาท
 - ค่าลดหย่อน โฉนด อนุรักษ์ฯ ร้อยละ 1 สำหรับลดหย่อน ๑๑๑.๑๑%
 เกี่ยวกับแนวทางการจ่ายเงินค่าชลประทาน โฉนด และราษฎร

ปัญหาอุปสรรค และแนวทางแก้ไข

- เชื่อมโยงแผนเข้าดำเนินการก่อสร้างของ ๑๑๑.๑๑% ได้ครบถ้วนให้เป็นผู้พิจารณา
 - พื้นที่ก่อสร้างอยู่ในเขต โฉนด และย้ายราษฎรเข้าทำประโยชน์ มีแนวทางแก้ไขปัญหาการขอเงิน โฉนด มีมติคณะรัฐมนตรีและแนวทางการย้ายราษฎรเข้าทำประโยชน์และขอเงินดำเนินการก่อสร้าง ภายในเดือนธันวาคม 2563
 - งบประมาณที่ได้รับจัดสรรปี 2564 (ทั้งหมด) 20 พ.ศ. 63 ส่วนโครงการให้ทราบก่อนรับซื้อ เชื่อมโยง เกี่ยวกับปริมาณอาคารที่ทำการปรับแก้ (ครั้งที่ 1 (๑ พ.ศ. 63) ครั้งที่ 2 ครั้งที่ 3 (๑ พ.ศ. 63))

อาคารป้องกันตลิ่งฝายวังป่าน จังหวัดลำพูน (กันเหลืองปี 63) อาคารป้องกันตลิ่งฝายวังป่าน ความยาว 825 เมตร ตำบลหนองต๋อง อำเภอเวียงหนองล่อง จังหวัดลำพูน



แผนผล การปฏิบัติงานก่อสร้างปี 2564 (วันที่ 7 ธ.ค. 63)



งบประมาณตาม พ.ร.บ. ปี 2563	61,000,000.00 บาท
งบประมาณที่ได้รับจัดสรร ปี 2563	57,716,163.76 บาท
ผลการเบิกจ่าย	56,654,634.68 บาท (92.89%)

สถานะภาพโครงการ

แผนรวมก่อสร้าง ทั้งโครงการ ปีงบประมาณ พ.ศ. 2563
 งบประมาณทั้งสิ้น 61,000,000 บาท
 ผลการดำเนินการทั้งโครงการ 88.94%
 ปัญหาและอุปสรรค เกิดจากการขาดวัสดุโครงสร้างเสริม เหล็กเสริม โฟล์ด (เหล็กดัดและเอม) เนื่องจากผู้รับเหมา 1 ราย ทำไม่มีการจัดหาวัสดุ เป็นผลทำให้ราคาต่อชิ้นสูง ใช้เงินมากกว่าปกติ / ปัญหาการเชื่อมโยงการขอเงินไม่ได้ดำเนินการดำเนินการได้ตามแผนงาน

การจัดทำที่ดินเพื่อการชลประทาน

ดำเนินการทั้งหมด -
 ดำเนินการวิธีใด -
 จำนวนที่ดิน -

ปัญหาอุปสรรค และแนวทางแก้ไข

- ปัจจุบันอาคารดำเนินการก่อสร้างได้ครบถ้วนมีปัญหายุ่งยาก
 - งานก่อสร้างแล้วเสร็จภายใน มีนาคม 2564

ที่ประชุม รับทราบ

๓.๗ รายงานความก้าวหน้างานในความรับผิดชอบของสำนักงานจัดรูปที่ดินและจัดระบบน้ำ เพื่อเกษตรกรรมที่ ๑

นายฤทธิ พรหมวิจิตร ผจจ.๑ รายงานความก้าวหน้างานในความรับผิดชอบ สรุปลงนี้

รายงานความก้าวหน้างานในความรับผิดชอบประจำปีงบประมาณ 2564



1. งานจัดระบบน้ำโครงการอ่างเก็บน้ำแม่หลวงหลวง (ระยะที่ 3)
ต. แม่ฮ้อย อ. แม่ฮ้อย จ. เชียงใหม่
งบประมาณ 14.90 ล้านบาท
2. งานจัดระบบน้ำโครงการอ่างเก็บน้ำโป่งจ้อ (ส่วนที่ 2 ระยะที่ 2)
ต. ดอยหล่อ อ. ดอยหล่อ จ. เชียงใหม่
งบประมาณ 14.10 ล้านบาท
3. งานปรับปรุงจัดระบบน้ำโครงการฝายน້ายวม (ส่วนที่ 2 ระยะที่ 1)
ต. แม่ฮวม อ. แม่สะเรียง จ. แม่ฮ่องสอน
งบประมาณ 2.18 ล้านบาท (ปีงบประมาณ 2563 เงินก้อนเลื่อนปี)

รวมเป็นเงินงบประมาณปี 2564ทั้งสิ้น 31.18 ล้านบาท

งานจัดระบบน้ำโครงการอ่างเก็บน้ำแม่หลวงหลวง (ระยะที่ 3)
ต. แม่ฮ้อย อ. แม่ฮ้อย จ. เชียงใหม่



- พื้นที่ที่ดำเนินการแล้วเสร็จ 4,666 ไร่
- พื้นที่ที่ดำเนินการ ปี 2564 3,330 ไร่
- พื้นที่ที่ยังไม่ได้ดำเนินการ 2,800 ไร่
- ขอบเขตพื้นที่ทั้งโครงการ 10,796 ไร่

ผลการดำเนินงาน 1.75 %



งานจัดระบบน้ำโครงการอ่างเก็บน้ำโป่งจ้อ (ส่วนที่ 2 ระยะที่ 2)
ต. ดอยหล่อ อ. ดอยหล่อ จ. เชียงใหม่



- พื้นที่ที่ดำเนินการแล้วเสร็จ 5,572 ไร่
- พื้นที่ที่ดำเนินการ ปี 2564 1,264 ไร่
- ขอบเขตพื้นที่ทั้งโครงการ 15,000 ไร่

ผลการดำเนินงาน 1 %



งานปรับปรุงจัดระบบน้ำโครงการฝายน້ายวม (ส่วนที่ 2 ระยะที่ 1)
ต. แม่ฮวม อ. แม่สะเรียง จ. แม่ฮ่องสอน



- พื้นที่ที่ดำเนินการแล้วเสร็จ 2,996 ไร่
- พื้นที่ที่ดำเนินการ ปี 2563 1,397 ไร่
- พื้นที่ที่ยังไม่ได้ดำเนินการ 4,114 ไร่

ผลการดำเนินงาน 92 %
ดำเนินการเงินเลื่อนปี ถึง 31 มีนาคม 2564



ที่ประชุม รับทราบ

ระเบียบวาระที่ ๔ เรื่องที่เสนอให้ที่ประชุมพิจารณา

๔.๑ ตามที่โครงการฯ แม่แฝก-แม่จันทา ได้จัดประชุมชี้แจงและประชาสัมพันธ์ เรื่อง งดการปลูกข้าวซึ่งเกษตรกรที่ปลูกข้าวต้องยอมรับความเสี่ยงเนื่องจากปริมาณน้ำต้นทุนมีไม่เพียงพอในการปลูกข้าวนาปรัง โดยให้เกษตรกรลงนามรับทราบเพื่อเป็นหลักฐานนั้น ในการเพาะปลูกข้าวนาปรัง ปี ๒๕๖๔ เห็นควรให้แต่ละโครงการดำเนินการเช่นเดียวกับโครงการฯ แม่แฝก-แม่จันทา หากเกษตรกรทำไม่ได้ไม่ลงนามรับทราบ ขอให้ถ่ายรูปหรือคลิปวิดีโอไว้เพื่อป้องกันการร้องเรียนจากเกษตรกรผู้ใช้น้ำ

๔.๒ หากโครงการเพิ่มปริมาณน้ำในอ่างเก็บน้ำเขื่อนแม่กวงอุดมธาราแล้วเสร็จ จะต้องมีการติดตั้งห้องควบคุม SCADA ที่จะต้องเชื่อมโยงกับห้อง SWOC ของกรม โดยมีแนวคิดที่จะก่อสร้างบริเวณโรงอาหาร สขป.๑ จึงขอให้ผู้บริหารเสนอข้อคิดเห็นในการออกแบบให้มีความทันสมัย สวยงาม และสมประโยชน์

ที่ประชุม โครงการที่เกี่ยวข้องถือปฏิบัติตามข้อ ๔.๑ และรับทราบตามข้อ ๔.๒

ระเบียบวาระที่ ๕ เรื่องอื่นๆ

ผศ.เป็ญใหม่ : ขอเชิญ ผจบ.ขป.๑ และ ผศ.ลำพูน ร่วมหารือการประกาศทางน้ำตามมาตรา ๕ ฝ่ายในลำน้ำปิง

ผศ.ลำพูน : ฝ่ายแม่ปิงเก่า ผักหนองสลิก และฝ่ายวังปาน ได้ประกาศทางน้ำตามมาตรา ๕ เรียบร้อยแล้ว

วศ.คป.เป็ญใหม่ : การบริหารจัดการน้ำของจังหวัดเชียงใหม่และจังหวัดลำพูน มีฝ่ายท่ามะโก๋และฝ่ายสบร่อง หากประกาศทางน้ำชลประทานมาตรา ๕ ฝ่ายดังกล่าว สขป.๑ จะสามารถดำเนินการขุดลอกเพื่อช่วยเหลือภัยแล้งได้

ผศ.ขป.๑ : ตามที่ส่วนวิศวกรรมได้เข้าร่วมประชุมสัมมนา เรื่อง การทบทวนโครงการ กิจการ หรือการดำเนินการใด ซึ่งต้องจัดทำรายงาน EIA ครั้งที่ ๑ ในวันที่ ๓ ธันวาคม ๒๕๖๓ ณ โรงแรมฮอเลีย อินน์ เชียงใหม่ ซึ่งสำนักงานนโยบายและแผนทรัพยากรธรรมชาติและสิ่งแวดล้อม ได้จัดทำแผนระยะ ๕ ปี (พ.ศ.๒๕๖๒ – ๒๕๖๖) จึงได้กำหนดจัดประชุมเพื่อรับฟังความคิดเห็นหน่วยงานและประชาชนในระดับภูมิภาคเพื่อนำข้อมูลมาประกอบการทบทวนโครงการ กิจการ หรือการดำเนินการใด ซึ่งต้องจัดทำรายงานการประเมินผลกระทบสิ่งแวดล้อม EIA สรุปสาระสำคัญการประชุมที่เกี่ยวข้อง ดังนี้

- ๑) โครงการที่มีพื้นที่ชลประทานมากกว่า ๘๐,๐๐๐ ไร่ จะต้องจัดทำ EIA เห็นควรให้เปลี่ยนแปลงโดยทบทวนขนาดพื้นที่ชลประทานให้เหมาะสมกับสภาพปัจจุบัน ซึ่งขนาดพื้นที่อาจมากขึ้นหรือลดลง
- ๒) โครงการที่ตั้งอยู่ในเขตพื้นที่ลุ่มน้ำชั้น ๑ ต้องศึกษา EIA ทุกกรณี ยกเว้น กรณีได้รับความเห็นชอบจากคณะรัฐมนตรี ตั้งอยู่ในเขตป่าสงวน และโครงการที่ดำเนินการก่อนวันประกาศ เห็นควรเปลี่ยนแปลงโดยให้มีการกำหนดข้อยกเว้นสำหรับกิจการสาธารณูปโภค/การประปา หรือกำหนดพื้นที่ชั้นคุณภาพลุ่มน้ำชั้น ๑ เช่น (๑) พื้นที่ตั้งแต่ ๑ ไร่ แต่ไม่ถึง ๑๐ ไร่ ให้จัดทำ EC (๒) พื้นที่ตั้งแต่ ๑๐ ไร่ แต่ไม่ถึง ๕๐ ไร่ ให้จัดทำ IEE (๓) พื้นที่ตั้งแต่ ๕๐ ไร่ขึ้นไป ให้จัดทำ EIA เป็นต้น
- ๓) กรณีการผันน้ำข้ามลุ่มน้ำหลัก ต้องศึกษา EIA เห็นควรเปลี่ยนแปลงโดยให้ปรับปรุงคำนิยามของคำว่า “การผันน้ำข้ามลุ่มน้ำหลัก” และให้มีข้อยกเว้นเพิ่มเติมกรณีเป็นกิจการสาธารณูปโภค/การประปา

ผจบ.ขป.๑ : ๑) หลังจากการประชุมคณะกรรมการติดตามและวิเคราะห์แนวโน้มสถานการณ์น้ำ ครั้งที่ ๕๑/๒๕๖๓ ในวันที่ ๒๑ ธันวาคม ๒๕๖๓ ขอนัดหมายผู้บริหารและผู้เกี่ยวข้องหารือการประกาศทางน้ำชลประทานตามมาตรา ๕ ของฝ่ายต่าง ๆ ในลำน้ำปิง

๒) จากการรายงานว่ามีเกษตรกรปลูกและเก็บเกี่ยวพืชฤดูฝนประมาณ ๙๐% เนื่องจากสถานการณ์น้ำในลำน้ำปิงสายหลักมีปริมาณน้อย เกษตรกรว่าปริมาณน้ำจะไม่เพียงพอในการผลิตน้ำประปาที่ฝ่ายพญาอุตก่อนวันกำหนดเปิดน้ำจากเขื่อนแม่จันทาในเดือนมกราคม ๒๕๖๔ จึงขอความร่วมมือดำเนินการ ดังนี้

๒.๑) น้ำปิงที่ไหลผ่านฝ่ายแม่แฝก ให้เปิดระบายข้ามฝายมากกว่า ๑ ลบ.ม./วินาที

๒.๒) ขอให้หัวหน้าฝ่ายส่งน้ำและบำรุงรักษาที่ดูแลสองฝั่งแม่น้ำปิงตรวจสอบประตูเปิดน้ำเข้าเหมือง ให้ปิดหรือลดระยะเวลาการเปิดบานประตูที่ไหลลงไปตอนล่าง และประตูระบายน้ำท่าวังตาลให้รักษาระดับที่ ๓๐๑.๖๕

๒.๓) หากสำนักงานก่อสร้างชลประทานขนาดกลางที่ ๑ จะก่อสร้างฝาย/อ่างเก็บน้ำที่อาจส่งผลกระทบต่อการบริหารจัดการน้ำฤดูแล้ง ขอให้ทำหนังสือชี้แจงและทำความเข้าใจกับกลุ่มเกษตรกรผู้ใช้น้ำชลประทาน และขอให้ประสานมายังส่วนบริหารจัดการน้ำ เพื่อวางแผนการบริหารจัดการน้ำมิให้เกิดผลกระทบต่อเกษตรกร

๒.๔) สำนักบริหารจัดการน้ำ ได้มีบันทึก ที่ สบอ ๘๗๑๐/๒๕๖๓ ลงวันที่ ๓ ธันวาคม ๒๕๖๓ มอบหมายให้ สขป.๑-๑๗ ประชาสัมพันธ์ สร้างการรับรู้สถานการณ์น้ำและแผนการบริหารจัดการน้ำและการเพาะปลูกพืชฤดูแล้ง ปี ๒๕๖๓/๖๔ ในเขตชลประทาน โดยให้รายงานผลการดำเนินการในวันที่ ๑ และ ๑๕ ของเดือน จึงขอให้โครงการชลประทานจังหวัดและโครงการส่งน้ำและบำรุงรักษา จัดทำแบบฟอร์มรายงานส่งส่วนบริหารจัดการน้ำฯ ทุกวันที่ ๑๔ และ ๓๐ ของทุกเดือน เพื่อรวบรวมสรุปส่ง สบอ.

๓) ตามที่ ผส.ขป.๑ ได้สั่งการให้ สรุปรายงานการจัดประชุมชี้แจงแผนการบริหารจัดการน้ำในฤดูแล้ง ปี ๒๕๖๓/๖๔ ของกลุ่มน้ำปิงตอนบน (จังหวัดเชียงใหม่และจังหวัดลำพูน) เสนอผู้ว่าราชการจังหวัดเชียงใหม่และผู้ว่าราชการจังหวัดลำพูน รับทราบด้วย นั้น ขณะนี้ส่วนบริหารจัดการน้ำฯ กำลังจัดทำสรุปรายงานเป็นรูปเล่มเอกสารส่ง ผวจ.เชียงใหม่ ผวจ.ลำพูน และ ผส.บอ. ต่อไป

ผวศ.ขป.๑ : ๑) โครงการพระราชดำริในสมเด็จพระกนิษฐาธิราชเจ้าฯ ๒ แห่ง รรส.ได้สั่งการให้เตรียมความพร้อมด้านวิศวกรรมให้แล้วเสร็จภายในปี พ.ศ.๒๕๖๓ เจ้าหน้าที่สำรวจเข้าไปดำเนินการในพื้นที่แล้ว

๒) ในวันที่ ๒๙ ธันวาคม ๒๕๖๓ ที่สมเด็จพระกนิษฐาธิราชเจ้าฯ กำหนดเสด็จโรงพยาบาลแม่แจ่ม ได้มอบหมาย ผค.ขป.๑ เป็นผู้ประสานรายชื่อผู้ร่วมรับเสด็จฯ

ผผง.ขป.๑ : ขอให้ วศ.โครงการ มอบหมายเจ้าหน้าที่ปรับปรุงข้อมูลโครงการในระบบติดตาม Cen-Project ให้เป็นปัจจุบันเพราะกรมจะตรวจสอบระบบฯ ทุกวันพฤหัสบดี

ผคป.แม่ฮ่องสอน : ขอประชาสัมพันธ์แจ้งตำแหน่งว่าง ๑ ตำแหน่ง เป็นตำแหน่งวิศวกรชลประทาน ปฏิบัติหน้าที่หัวหน้าฝ่ายส่งน้ำและบำรุงรักษา

ประธานกล่าวขอบคุณและปิดประชุม

เลิกประชุมเวลา ๑๕.๑๕ น.

(นางสาวลินจง คงตั้งมั่น)
นักจัดการงานทั่วไปชำนาญการ
ผู้จัดรายงานการประชุม