

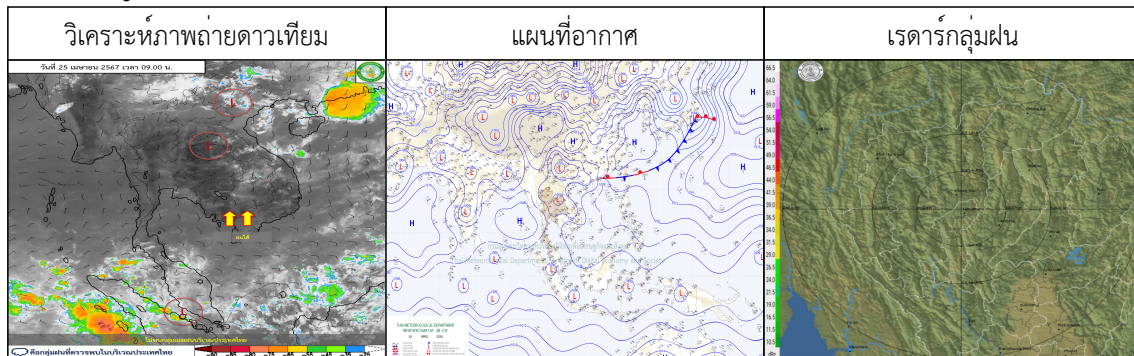


ศูนย์อุทกวิทยาชลประทานภาคเหนือตอนบน สำนักบริหารจัดการน้ำและอุทกวิทยา กรมชลประทาน  
โทรศัพท์ / โทรสาร 0 -5324 - 8925 ,0 - 5324 - 5261

Web page : <http://www.hydro-1.net> ,E - mail : [cmhydro@gmail.com](mailto:cmhydro@gmail.com)

รายงานสรุปลสถานการณ์น้ำฝน - น้ำท่า  
25 เมษายน 2567

1. สภาพภูมิอากาศ



ความกดอากาศต่ำเนื่องจากความร้อนปกคลุมประเทศไทยตอนบน  
ลักษณะเช่นนี้ทำให้ประเทศไทยมีอากาศร้อนถึงร้อนจัดโดยทั่วไปกับมีฟ้าหลัวในตอนกลางวัน  
ขอให้ประชาชนดูแลรักษาสุขภาพเนื่องจากสภาพอากาศที่ร้อนถึงร้อนจัด  
โดยหลีกเลี่ยงการทำงานหรือการประกอบกิจกรรมในที่โล่งแจ้งเป็นระยะเวลานานไว้ด้วย

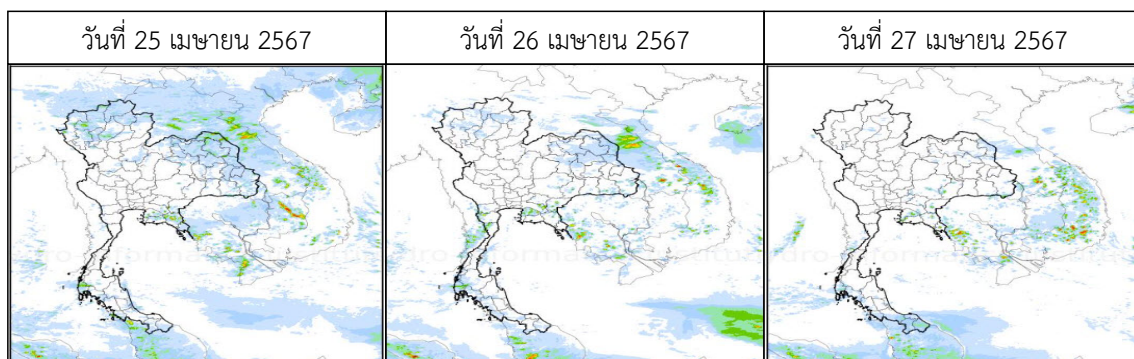
ภาคเหนือตอนบน

อากาศร้อนถึงร้อนจัดโดยทั่วไป กับมีฟ้าหลัวในตอนกลางวัน โดยมีพายุฝนฟ้าคะนอง ร้อยละ 20 ของพื้นที่ กับมีลมกระโชกแรง  
และลูกเห็บตกบางแห่งส่วนมากบริเวณจังหวัดแม่ฮ่องสอน เชียงใหม่ เชียงราย ลำปาง พะเยา น่าน แพร่ อุตรดิตถ์ กำแพงเพชร ตาก  
และเพชรบูรณ์ อุณหภูมิต่ำสุด 23-30 องศาเซลเซียส อุณหภูมิสูงสุด 37-43 องศาเซลเซียส ลมตะวันตกเฉียงใต้ ความเร็ว  
5-15 กม./ชม.

คาดหมาย

อากาศร้อนถึงร้อนจัดโดยทั่วไป กับมีฟ้าหลัวในตอนกลางวัน ตลอดช่วง ในช่วงวันที่ 24 - 25 เม.ย. 67 มีพายุฝนฟ้าคะนองร้อยละ 10 -  
30 ของพื้นที่ กับมีลมกระโชกแรง และลูกเห็บตกบางแห่ง ส่วนในช่วงวันที่ 26 - 30 เม.ย. 67 มีฝนฟ้าคะนองร้อยละ 10 ของพื้นที่  
กับมีลมกระโชกแรงบางแห่ง อุณหภูมิต่ำสุด 23 - 30 องศาเซลเซียส อุณหภูมิสูงสุด 36 - 44 องศาเซลเซียส  
ลมตะวันตกเฉียงใต้ ความเร็ว 5 - 15 กม./ชม.

พยากรณ์ฝนล่วงหน้า 3 วัน



## 2. สภาพน้ำฝน

ปริมาณน้ำฝนของ วันที่ 24 เมษายน 2567 สัปดาห์เวลา 07.00น.

### ลุ่มน้ำปิง

|     |  |         |
|-----|--|---------|
| 2.1 | อ.เชียงดาว ที่ เชียงดาว อ.เชียงดาว จ.เชียงใหม่ | 0.0 มม. |
| 2.2 | เขื่อนแม่งัด ที่ อินทขิล อ.แม่แตง จ.เชียงใหม่  | 0.0 มม. |
| 2.3 | ฝายแม่แตง ที่ แม่แตง อ.แม่แตง จ.เชียงใหม่      | 0.0 มม. |
| 2.4 | อ.แม่อริม ที่ แม่อริม อ.แม่อริม จ.เชียงใหม่    | 0.0 มม. |
| 2.5 | สขป.1 ที่ วัดเกต อ.เมือง จ.เชียงใหม่           | 0.0 มม. |

### ลุ่มน้ำวัง

|     |  |         |
|-----|--|---------|
| 2.6 | อ.วังเหนือ ที่ อ.วังเหนือ อ.อ.วังเหนือ จ.ลำปาง | 0.0 มม. |
| 2.7 | W.16A ที่ บ.ไฮ อ.แจ้ห่ม จ.ลำปาง                | 0.0 มม. |
| 2.8 | เขื่อนกิ่วลม ที่ กิ่วลม อ.เมือง จ.ลำปาง        | 0.0 มม. |

### ลุ่มน้ำยม

|      |   |         |
|------|---|---------|
| 2.9  | อ.ปง ที่ ปง อ.ปง จ.พะเยา                      | 0.0 มม. |
| 2.10 | อ.เชียงม่วน ที่ เชียงม่วน อ.เชียงม่วน จ.พะเยา | 0.0 มม. |
| 2.11 | อ.งาว ที่ งาว อ.งาว จ.ลำปาง                   | 0.0 มม. |
| 2.12 | Y.20 ที่ เต่าปูน อ.สอง จ.แพร่                 | 0.0 มม. |
| 2.13 | Y.1C ที่ ป่าแม่ต อ.เมือง จ.แพร่               | 0.0 มม. |

### ลุ่มน้ำน่าน

|      |  |         |
|------|--|---------|
| 2.14 | อ.เฉลิมพระเกียรติ ที่ เฉลิมพระฯ อ.เฉลิมพระฯ จ.น่าน | 0.0 มม. |
| 2.15 | อ.ทุ่งช้าง ที่ ทุ่งช้าง อ.ทุ่งช้าง จ.น่าน          | 0.0 มม. |
| 2.16 | อ.เชียงกลาง ที่ เชียงกลาง อ.เชียงกลาง จ.น่าน       | 0.0 มม. |
| 2.17 | อ.สองแคว ที่ สองแคว อ.สองแคว จ.น่าน                | 0.0 มม. |
| 2.18 | อ.บัว ที่ บัว อ.บัว จ.น่าน                         | 0.0 มม. |
| 2.19 | อ.ท่าวังผา ที่ ท่าวังผา อ.ท่าวังผา จ.น่าน          | 0.0 มม. |

### ลุ่มน้ำกว๊าน

|      |  |         |
|------|--|---------|
| 2.20 | เขื่อนแม่งวง ที่ หวังานฯ อ.ดอยสะเก็ด จ.เชียงใหม่         | 0.0 มม. |
| 2.21 | บ้านห้วยแก้ว ที่ ห้วยแก้ว อ.แม่ออน จ.เชียงใหม่           | 0.0 มม. |
| 2.22 | บ้านร่องวัวแดง ที่ บ้านร่องวัวแดง อ.สันกำแพง จ.เชียงใหม่ | 0.0 มม. |
| 2.23 | อุตุลำพูน ที่ อ.เมือง อ.อ.เมือง จ.ลำพูน                  | 0.0 มม. |

### ลุ่มน้ำลาว

|      |   |         |
|------|---|---------|
| 2.24 | อ.เวียงป่าเป้า ที่ เวียงป่าเป้า อ.เวียงป่าเป้า จ.เชียงราย | 0.0 มม. |
| 2.25 | อ.แม่สรวย ที่ แม่สรวย อ.แม่สรวย จ.เชียงราย                | 0.0 มม. |
| 2.26 | ฝายแม่ลาว ที่ ฝายแม่ลาว อ.แม่สรวย จ.เชียงราย              | 0.0 มม. |

**ลุ่มน้ำแม่ทา**

2.27 อ.แม่ทา ที่ แม่ทา อ.แม่ทา จ.ลำพูน 0.0 มม.

**ลุ่มน้ำแม่วาง**

2.28 ท่งหลวง ที่ ท่งหลวง อ.แม่วาง จ.เชียงใหม่ 0.0 มม.

2.29 ชุนวาง ที่ แม่วิน อ.แม่วาง จ.เชียงใหม่ 0.0 มม.

2.30 บ้านสบวิน(P.82) ที่ สบวิน อ.แม่วาง จ.เชียงใหม่ 0.0 มม.

**ลุ่มน้ำลี้**

2.31 อ.ลี้ ที่ ลี้ อ.ลี้ จ.ลำพูน 0.0 มม.

2.32 อ.ท่งหัวช้าง ที่ ท่งหัวช้าง อ.ท่งหัวช้าง จ.ลำพูน 0.0 มม.

2.33 P.76 ที่ ศรีวิชัย อ.ลี้ จ.ลำพูน 0.0 มม.

**ลุ่มน้ำอิง**

**ลุ่มน้ำปาย**

2.34 Sw.5A ที่ ผาบ่อง อ.เมือง จ.แม่ฮ่องสอน 0.0 มม.

**3. สภาพน้ำท่า วันที่ 25 เมษายน 2567**

| ที่ | สถานี | แม่น้ำ     | อำเภอ    | จังหวัด    | ตลิ่ง<br>ม. | ความจุ<br>ลบ.ม./วิ | ระดับน้ำ<br>ม.(ร.ส.ม.) | ปริมาณน้ำ          |                      | ต่ำ(-)<br>สูง(+)<br>กว่าตลิ่ง | เกณฑ์<br>อยู่ใน | แนว<br>โน้ม |
|-----|-------|------------|----------|------------|-------------|--------------------|------------------------|--------------------|----------------------|-------------------------------|-----------------|-------------|
|     |       |            |          |            |             |                    |                        | วันนี้<br>ลบ.ม./วิ | เมื่อวาน<br>ลบ.ม./วิ |                               |                 |             |
| 1   | P.67  | แม่น้ำปิง  | สันทราย  | เชียงใหม่  | 3.80        | 538                | -0.80                  | 10.90              | 19.28                | -4.6                          | ปกติ            | ลดลง        |
| 2   | P.103 | แม่น้ำปิง  | เมือง    | เชียงใหม่  | 6.80        | 480                | 1.40                   | 18.13              | 23.23                | -5.4                          | ปกติ            | ลดลง        |
| 3   | P.1   | แม่น้ำปิง  | เมือง    | เชียงใหม่  | 3.70        | 405                | 1.41                   | 19.40              | 26.15                | -2.29                         | ปกติ            | ลดลง        |
| 4   | P.82  | น้ำแม่วาง  | แม่วาง   | เชียงใหม่  | 3.80        | 141                | 0.54                   | 1.46               | 1.46                 | -3.26                         | ปกติ            | ทรงตัว      |
| 5   | P.84  | น้ำแม่วาง  | แม่วาง   | เชียงใหม่  | 4.00        | 91                 | 0.16                   | 0.50               | 0.46                 | -3.84                         | ปกติ            | เพิ่มขึ้น   |
| 6   | P.81  | น้ำแม่กวัง | สันกำแพง | เชียงใหม่  | 5.80        | 90.52              | 1.12                   | 2.52               | 2.06                 | -4.68                         | ปกติ            | เพิ่มขึ้น   |
| 7   | P.5   | น้ำแม่กวัง | เมือง    | ลำพูน      | 5.00        | 131.50             | 2.72                   | 16.20              | 8.25                 | -2.28                         | ปกติ            | เพิ่มขึ้น   |
| 8   | P.76  | น้ำแม่ลี้  | ลี้      | ลำพูน      | 5.40        | 247.80             | 1.28                   | 1.00               | 1.30                 | -4.12                         | ปกติ            | ลดลง        |
| 9   | P.85  | น้ำแม่ลี้  | บ้านโฮ้ง | ลำพูน      | 3.50        | 309.10             | -1.28                  | 0.00               | 0.00                 | -4.78                         | ปกติ            | ทรงตัว      |
| 10  | P.77  | น้ำแม่ทา   | แม่ทา    | ลำพูน      | 3.80        | 90.22              | 1.64                   | 1.20               | 1.20                 | -2.16                         | ปกติ            | ทรงตัว      |
| 11  | P.87  | น้ำแม่ทา   | ป่าซาง   | ลำพูน      | 4.10        | 89.85              | -0.30                  | 0.02               | 0.02                 | -4.4                          | ปกติ            | ทรงตัว      |
| 12  | W.10B | แม่น้ำวัง  | เมือง    | ลำปาง      | 6.60        | 579                | 1.60                   | 1.20               | 1.20                 | -5                            | ปกติ            | ทรงตัว      |
| 13  | W.1C  | แม่น้ำวัง  | เมือง    | ลำปาง      | 5.20        | 651                | -0.17                  | 1.62               | 3.08                 | -5.37                         | ปกติ            | ลดลง        |
| 14  | Y.20  | แม่น้ำยม   | สอง      | แพร่       | 8.10        | 710.50             | 0.57                   | 3.34               | 3.70                 | -7.53                         | ปกติ            | ลดลง        |
| 15  | Y.1C  | แม่น้ำยม   | เมือง    | แพร่       | 8.20        | 992                | 0.97                   | 0.88               | 0.88                 | -7.23                         | ปกติ            | ทรงตัว      |
| 16  | N.64  | แม่น้ำน่าน | เมือง    | น่าน       | 9.50        | 957                | 0.67                   | 13.44              | 13.86                | -8.83                         | ปกติ            | ลดลง        |
| 17  | N.1   | แม่น้ำน่าน | เมือง    | น่าน       | 7.00        | 1,076              | -0.41                  | 3.37               | 3.60                 | -7.41                         | ปกติ            | ลดลง        |
| 18  | G.10  | น้ำแม่ลาว  | แม่สรวย  | เชียงราย   | 3.50        | 215.20             | -0.13                  | 6.30               | 6.50                 | -3.63                         | ปกติ            | ลดลง        |
| 19  | G.8   | น้ำแม่ลาว  | แม่ลาว   | เชียงราย   | 4.00        | 186.50             | -0.12                  | 2.12               | 2.21                 | -4.12                         | ปกติ            | ลดลง        |
| 20  | I.17  | น้ำอิง     | เมือง    | พะเยา      | 3.50        | 118                | 0.70                   | 5.20               | 5.20                 | -2.8                          | ปกติ            | ทรงตัว      |
| 21  | Sw.5A | น้ำปาย     | เมือง    | แม่ฮ่องสอน | 5.00        | 667.60             | -0.33                  | 6.70               | 6.70                 | -5.33                         | ปกติ            | ทรงตัว      |

#### 4. สภาพน้ำในอ่างเก็บน้ำ วันที่ 25 เมษายน 2567

| ที่ | เขื่อน           | ความจุ     | ปริมาณใช้การ | ปริมาณปัจจุบัน | %  |
|-----|------------------|------------|--------------|----------------|----|
|     |                  | ล้าน ลบ.ม. | ล้าน ลบ.ม.   | ล้าน ลบ.ม.     |    |
| 1   | เขื่อนภูมิพล     | 13,462     | 9,662        | 6,876          | 51 |
| 2   | เขื่อนสิริกิติ์  | 9,510      | 6,660        | 4,184          | 44 |
| 3   | เขื่อนแม่งัด     | 265        | 243          | 165            | 62 |
| 4   | เขื่อนแม่งวง     | 263        | 249          | 137            | 52 |
| 5   | เขื่อนก๊วกคองหมา | 170        | 164          | 54             | 32 |
| 6   | เขื่อนก๊วกลม     | 106        | 102          | 56             | 53 |

#### 5. สถานการณ์แนวโน้ม

สถานการณ์วันที่ 25 เมษายน 2567 ระดับน้ำทุกกลุ่มน้ำ อยู่ในสภาวะปกติ มีบางลำน้ำสาขาระดับน้ำอยู่ในเกณฑ์น้ำน้อย

\*\*\*\*\*

ฝ่ายติดตามและวิเคราะห์สถานการณ์น้ำ ศูนย์อุทกวิทยาชลประทานภาคเหนือตอนบน

สำนักบริหารจัดการน้ำและอุทกวิทยา กรมชลประทาน

---

นายไพบุลย์ พุทธรังค์  
เจ้าหน้าที่ติดตามสถานการณ์น้ำ

---

น.ส.พรนภัส อินไชย  
ฝ่ายติดตามและวิเคราะห์สถานการณ์น้ำ

---

นายอานนท์ อินทรประสาธ  
ผู้อำนวยการศูนย์อุทกวิทยาชลประทาน  
ภาคเหนือตอนบน