



หัวข้อนำเสนอ

1

สถานการณ์สภาพอากาศและฝนที่ผ่านมา

2

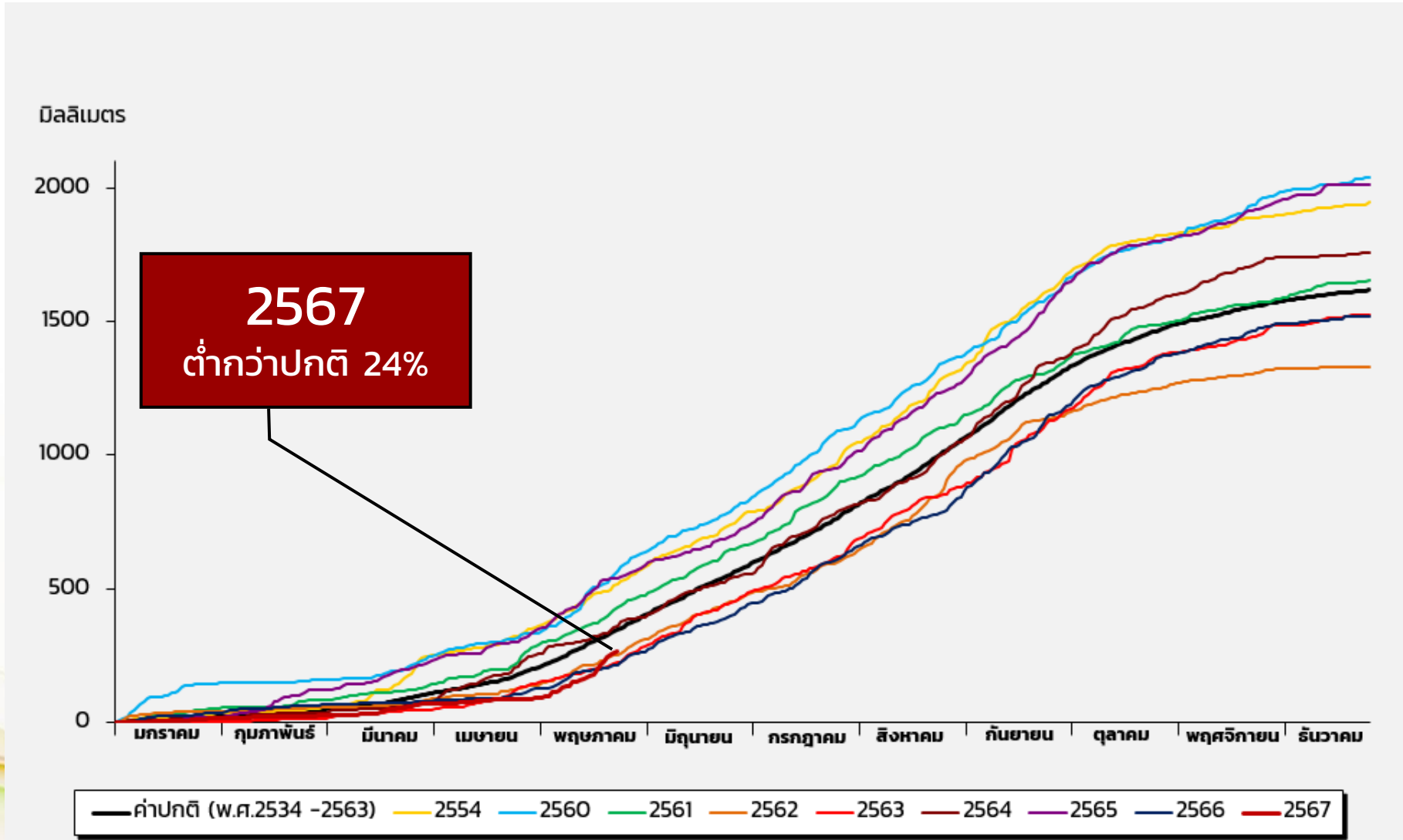
ประกาศกรมอุตุฯ เรื่อง ฤดูฝน ปี 2567

3

คาดการณ์ฤดูฝน 2567 (มิ.ย. 2567 – ต.ค. 2567)

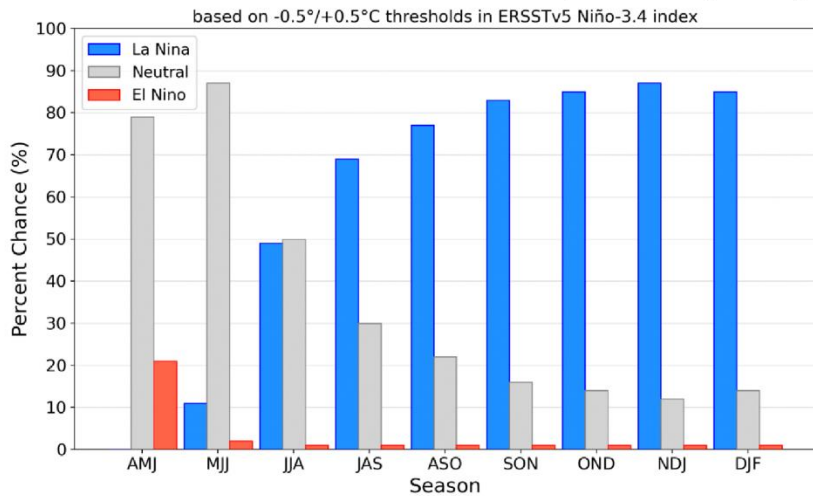


ปริมาณฝนสะสมเฉลี่ยของประเทศไทย ปี 2554, 2560-2567



สถานการณ์เอลนีโญ/ลานีญา พ.ศ.2567

Official NOAA CPC ENSO Probabilities (issued May 2024)



การคาดหมาย

เอลนีโญกำลังอ่อน จะอ่อนกำลังลงและเปลี่ยนเข้าสู่ **สภาวะเป็นกลาง** ในเดือนมิถุนายน โดยมีความน่าจะเป็นร้อยละ 69 ที่จะเปลี่ยนไปสู่ **สภาวะลานีญา** ในเดือนกรกฎาคม-กันยายน และจะคงสภาวะนี้ต่อเนื่องไปจนถึงปลายปี 67

อุณหภูมิผิวน้ำทะเลที่ต่างจากค่าปกติ

ในช่วงสัปดาห์ที่ผ่านมาอุณหภูมิผิวน้ำทะเลเฉลี่ยบริเวณมหาสมุทรแปซิฟิกเขตศูนย์สูตรมีค่าอยู่ในช่วงประมาณ -1.1 ถึง 0.7 องศาเซลเซียส เมื่อเทียบกับค่าปกติ โดยอุณหภูมิมิวน้ำทะเลด้านตะวันออกของมหาสมุทรแปซิฟิกเขตศูนย์สูตรมีค่าใกล้เคียงถึงต่ำกว่าค่าปกติ

| Year | DJF | JFM | FMA | MAM | AMJ | MJJ | JJA | JAS | ASO | SON | OND | NDJ |
|------|------|------|------|------|------|------|------|------|------|------|------|------|
| 2012 | -0.9 | -0.7 | -0.6 | -0.5 | -0.3 | 0.0 | 0.2 | 0.4 | 0.4 | 0.3 | 0.1 | -0.2 |
| 2013 | -0.4 | -0.4 | -0.3 | -0.3 | -0.4 | -0.4 | -0.4 | -0.3 | -0.3 | -0.2 | -0.2 | -0.3 |
| 2014 | -0.4 | -0.5 | -0.3 | 0.0 | 0.2 | 0.2 | 0.0 | 0.1 | 0.2 | 0.5 | 0.6 | 0.7 |
| 2015 | 0.5 | 0.5 | 0.5 | 0.7 | 0.9 | 1.2 | 1.5 | 1.9 | 2.2 | 2.4 | 2.6 | 2.6 |
| 2016 | 2.5 | 2.1 | 1.6 | 0.9 | 0.4 | -0.1 | -0.4 | -0.5 | -0.6 | -0.7 | -0.7 | -0.6 |
| 2017 | -0.3 | -0.2 | 0.1 | 0.2 | 0.3 | 0.3 | 0.1 | -0.1 | -0.4 | -0.7 | -0.8 | -1.0 |
| 2018 | -0.9 | -0.9 | -0.7 | -0.5 | -0.2 | 0.0 | 0.1 | 0.2 | 0.5 | 0.8 | 0.9 | 0.8 |
| 2019 | 0.7 | 0.7 | 0.7 | 0.7 | 0.5 | 0.5 | 0.3 | 0.1 | 0.2 | 0.3 | 0.5 | 0.5 |
| 2020 | 0.5 | 0.5 | 0.4 | 0.2 | -0.1 | -0.3 | -0.4 | -0.6 | -0.9 | -1.2 | -1.3 | -1.2 |
| 2021 | -1.0 | -0.9 | -0.8 | -0.7 | -0.5 | -0.4 | -0.4 | -0.5 | -0.7 | -0.8 | -1.0 | -1.0 |
| 2022 | -1.0 | -0.9 | -1.0 | -1.1 | -1.0 | -0.9 | -0.8 | -0.9 | -1.0 | -1.0 | -0.9 | -0.8 |
| 2023 | -0.7 | -0.4 | -0.1 | 0.2 | 0.5 | 0.8 | 1.1 | 1.3 | 1.6 | 1.8 | 1.9 | 2.0 |
| 2024 | 1.8 | 1.5 | 1.1 | | | | | | | | | |

ปัจจุบันอยู่ใน **สภาวะเอลนีโญกำลังอ่อน**

คาดหมายฝนและอุณหภูมิ

อุณหภูมิของประเทศไทยมีแนวโน้ม

สูงกว่าค่าปกติ



ปริมาณฝนของประเทศไทย จะใกล้เคียงค่าปกติ

ที่มา : National Weather Service; Climate Prediction Centre : NOAA

| อุณหภูมิผิวน้ำทะเลที่ต่างจากค่าปกติ (อย่างน้อย 5 เดือน ต่อเนื่องกัน) | <(-1.5) | (-1.0) - (-1.5) | (-0.5) - (-1.0) | (-0.5) - 0.5 | 0.5 - 1.0 | 1.0 - 1.5 | 1.5 - 2.0 |
|--|----------------|------------------|-----------------|--------------|--------------|------------------|----------------|
| ชนิดปรากฏการณ์ | Strong La Nina | Moderate La Nina | Weak La Nina | Neutral | Weak El Nino | Moderate El Nino | Strong El Nino |



ประกาศกรมอุตุนิยมวิทยา
เรื่อง การเริ่มต้นฤดูฝนของประเทศไทย พ.ศ.๒๕๖๗

ประเทศไทยได้สิ้นสุดฤดูร้อนและเริ่มต้นเข้าสู่ฤดูฝนแล้ว เมื่อวันที่ ๒๐ พฤษภาคม ๒๕๖๗ เนื่องจากบริเวณประเทศไทยตอนบน สภาพอากาศมีฝนตกชุกหนาแน่นครอบคลุมพื้นที่มากกว่าร้อยละ ๖๐ และต่อเนื่อง ๓ วันขึ้นไป ประกอบกับลมชั้นบนที่พัดปกคลุมประเทศไทยที่ระดับความสูงประมาณ ๑.๕ กิโลเมตร ได้เปลี่ยนทิศเป็นลมตะวันตกเฉียงใต้ ซึ่งจะพัดนำความชื้นจากทะเลอันดามันเข้ามาปกคลุมบริเวณประเทศไทยอย่างต่อเนื่อง ส่วนลมชั้นบนที่ระดับความสูงประมาณ ๑๐ กิโลเมตร ได้เปลี่ยนทิศเป็นลมฝ่ายตะวันออก ซึ่งถือว่าเป็นการเข้าสู่ฤดูฝนของประเทศไทยในปี

สำหรับฤดูฝนของประเทศไทยตอนบนจะสิ้นสุดประมาณกลางเดือนตุลาคม ส่วนภาคใต้ โดยเฉพาะฝั่งตะวันออกจะมีฝนตกชุกหนาแน่นต่อไปอีกจนถึงกลางเดือนมกราคม

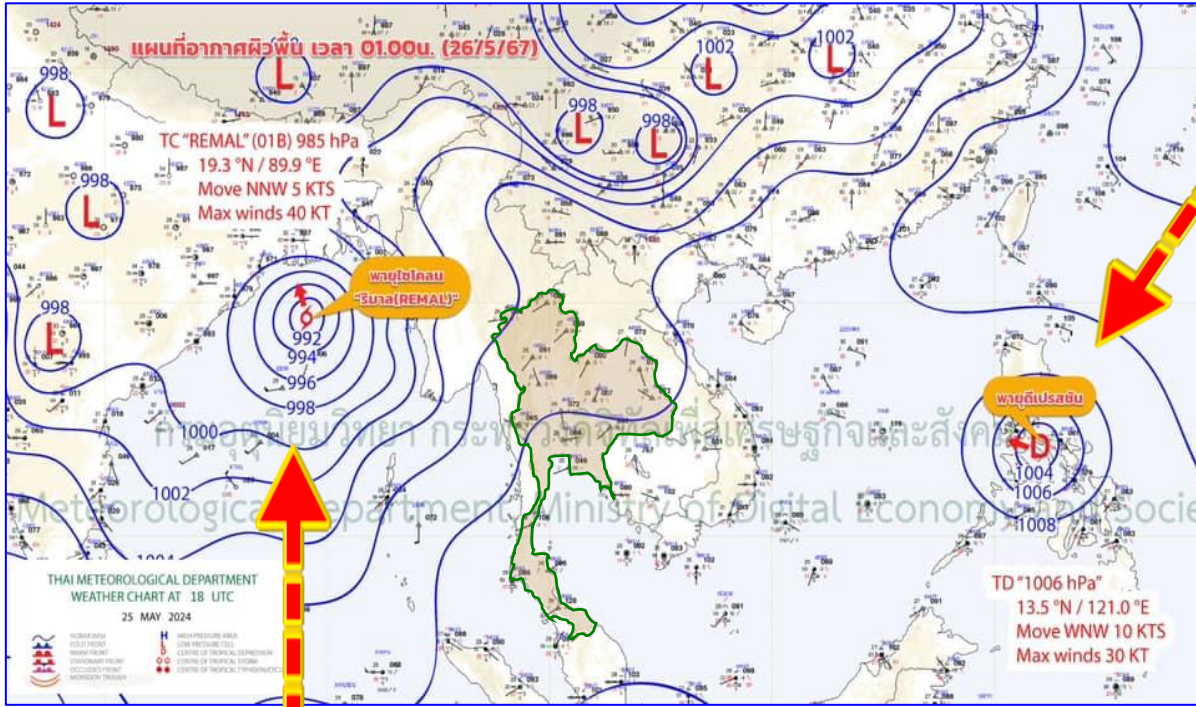
จึงขอประกาศให้ประชาชนได้ทราบทั่วกัน

ประกาศ ณ วันที่ ๒๑ พฤษภาคม พ.ศ. ๒๕๖๗

(นางสาวกรรวิ สิริชีวะภาค)
อธิบดีกรมอุตุนิยมวิทยา

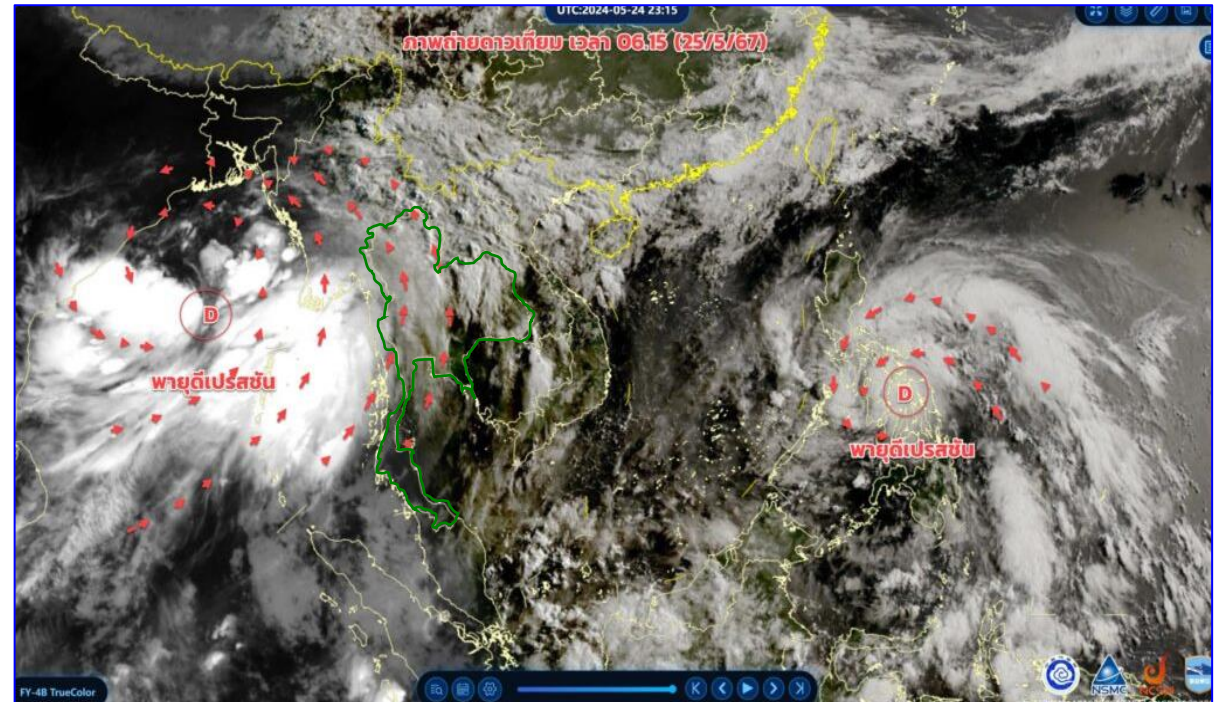


กรมอุตุนิยมวิทยา พายุใหม่ 2 ลูก "ไซโคลน-โซนร้อน"



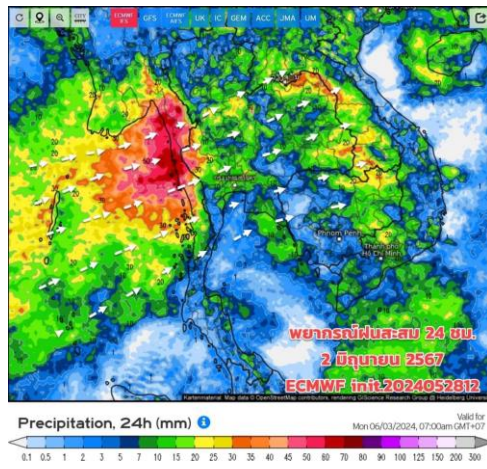
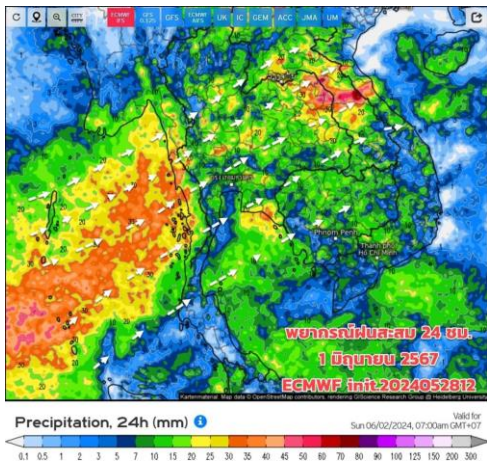
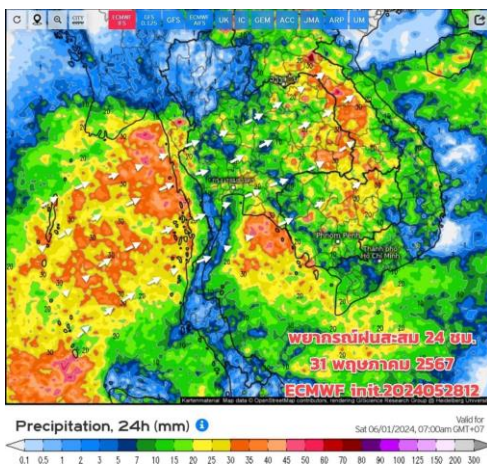
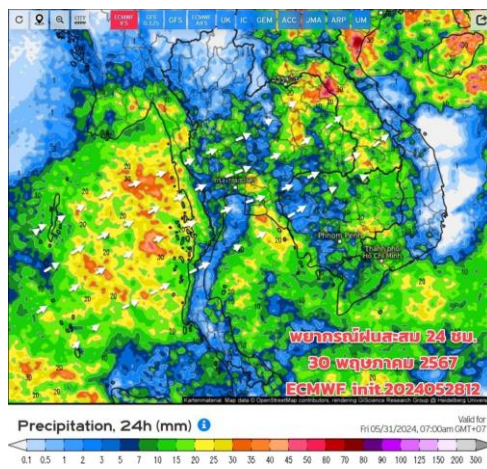
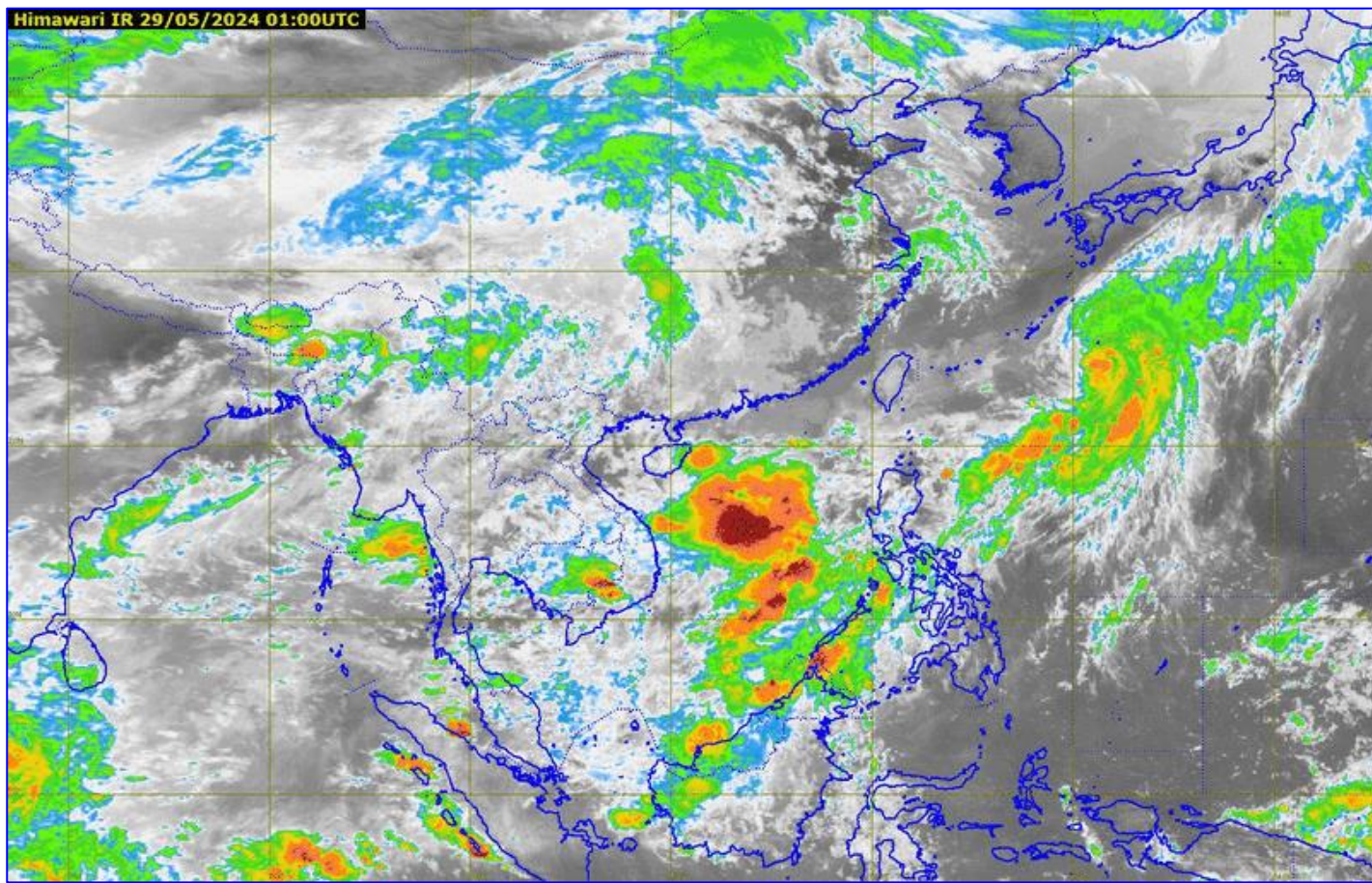
พายุโซนร้อน "เอวินีเยร์" (EWINIAR)

บริเวณทะเลฟิลิปปินส์ มีแนวโน้มการเคลื่อนตัวไปทางมหาสมุทรแปซิฟิกในช่วงวันที่ 27-31 พ.ค.นี้

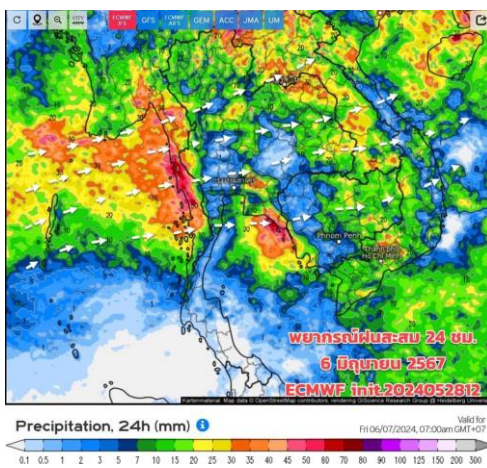
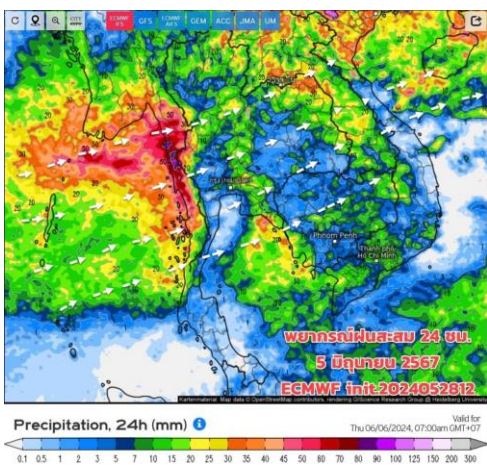
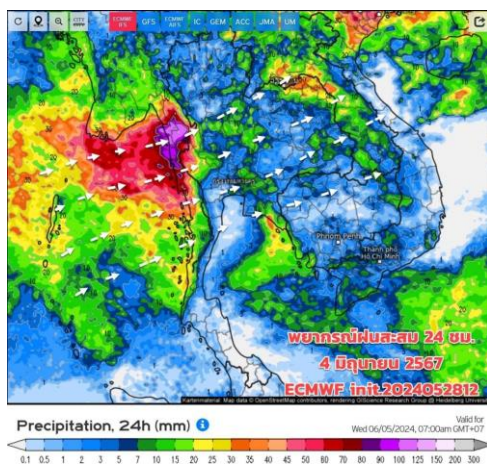
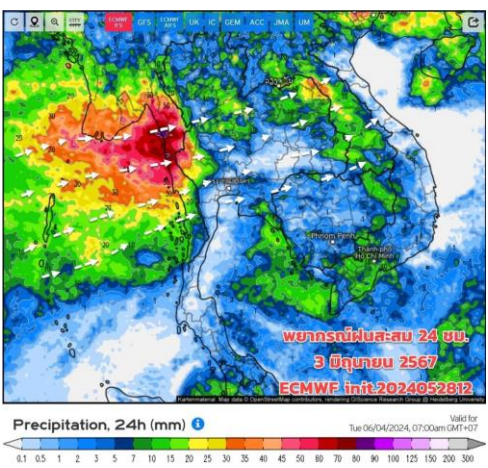


พายุไซโคลน "ริมาล" (REMAL) บริเวณอ่าวเบงกอล

ตอนบน ได้เคลื่อนขึ้นฝั่งบริเวณตอนใต้ของประเทศบังกลาเทศแล้ว คาดว่าพายุนี้จะอ่อนกำลังลงตามลำดับ



กรมอุตุนิยมวิทยา
<http://www.tmd.go.th>





คาดหมายฤดูฝนของประเทศไทย ปี 2567

ปริมาณฝนรวมในช่วงฤดูฝนของทั้งประเทศในปีนี้จะ **ใกล้เคียงค่าปกติ** และใกล้เคียงกับปีที่ผ่านมา (ปีที่แล้วปริมาณฝนมากกว่าค่าปกติร้อยละ 1)

ฤดูฝนปีนี้ ของประเทศไทย
เริ่มต้น **วันที่ 20 พฤษภาคม 2567**
สิ้นสุด **กลางเดือน ต.ค. 67**

ฝนเพิ่มมากขึ้นและต่อเนื่อง
ฝนตก **40-60%** ของพื้นที่
กับมีฝนหนักบางพื้นที่
โดยเฉพาะ ภาคตะวันออกและภาคใต้ฝั่งตะวันตก
มีฝนตก **60-80%** ของพื้นที่กับมีฝนตกหนัก
ถึงหนักมากในบางแห่ง

ฝนตกชุกหนาแน่น
ฝนตก **60-80%** ของพื้นที่เป็นส่วนใหญ่
กับมีฝนหนักหลายพื้นที่และหนักมากในบางแห่ง
ซึ่งจะก่อให้เกิดสภาวะน้ำท่วมฉับพลัน น้ำป่าไหลหลาก
รวมทั้งน้ำล้นตลิ่งได้ในบางพื้นที่

ปลาย พ.ค. - กลาง มิ.ย.

ส.ค. - ก.ย.

กลาง มิ.ย. - กลาง ก.ค.

ตุลาคม

ปริมาณและการกระจายของฝนลดลง
อาจทำให้เกิดการขาดแคลนน้ำในบางแห่ง
โดยเฉพาะพื้นที่นอกเขตชลประทาน

บริเวณภาคเหนือและภาคตะวันออกเฉียงเหนือ
มีฝนลดลงและเริ่มจะมีอากาศหนาวเย็นในตอนเช้า
โดยเฉพาะตอนบนของภาค
บริเวณภาคกลาง ภาคตะวันออก และภาคใต้
มีฝนตกชุกหนาแน่นต่อไป กับมีฝนตกหนักหลายพื้นที่
และหนักมากในบางแห่ง

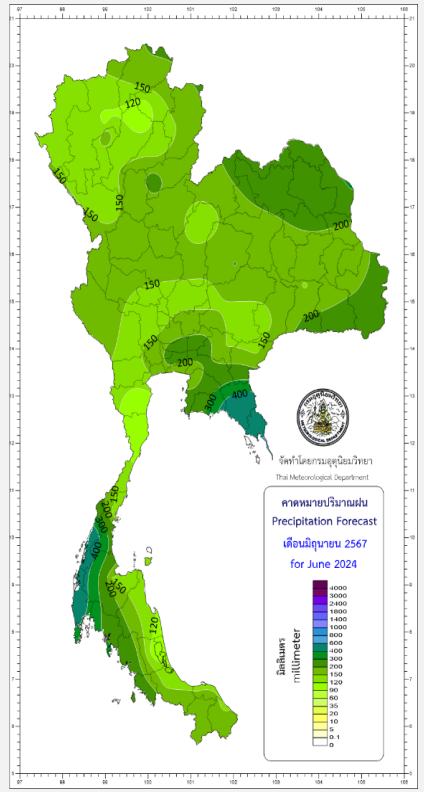
ฤดูฝนปีนี้ คาดว่า
พายุหมุนเขตร้อนจะเคลื่อน
เข้าสู่ประเทศไทย จำนวน **1-2 ลูก**
โดยมีโอกาสสูงที่จะเคลื่อนผ่านบริเวณ
ภาคตะวันออกเฉียงเหนือและภาคเหนือ
ในช่วงเดือนสิงหาคมหรือกันยายน

สิงหาคมและกันยายน
ฝนตกชุกหนาแน่น
ระวัง !!
ฝนที่ตกสะสม น้ำท่วมฉับพลัน น้ำป่าไหลหลาก

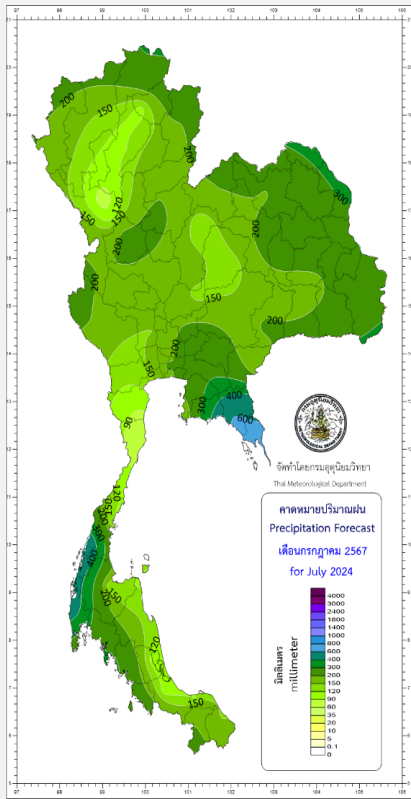


คาดหมายปริมาณฝน มิ.ย.-ต.ค. 67

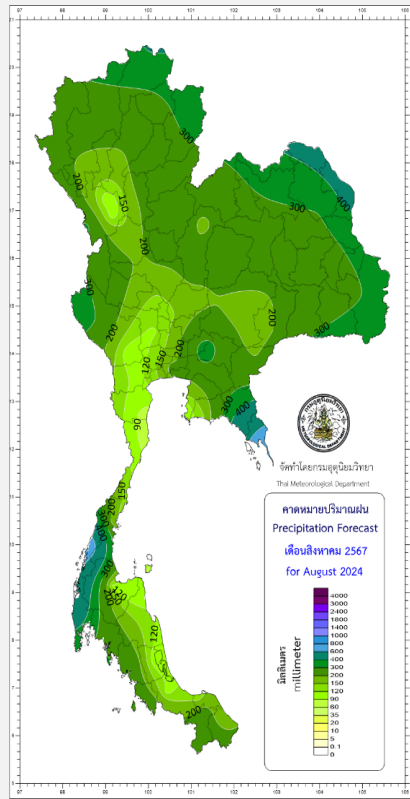
คาดหมายฝนเดือน มิถุนายน 2567



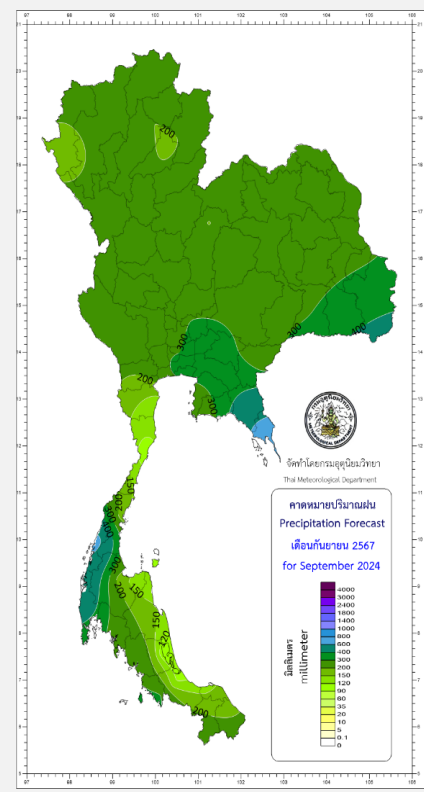
คาดหมายฝนเดือน กรกฎาคม 2567



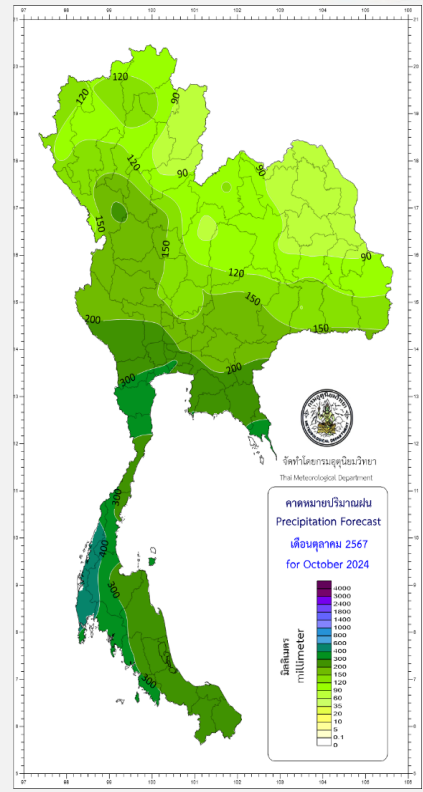
คาดหมายฝนเดือน สิงหาคม 2567



คาดหมายฝนเดือน กันยายน 2567



คาดหมายฝนเดือน ตุลาคม 2567



การคาดหมาย

พื้นที่ส่วนใหญ่จะมีปริมาณฝนรวม **ใกล้เคียง** ถึง **มากกว่า** ค่าปกติ เว้นแต่ด้านตะวันตกของภาคเหนือและภาคกลาง และพื้นที่บริเวณด้านตะวันออกของภาคตะวันออกเฉียงเหนือจะมีปริมาณฝนรวม **น้อยกว่า** ค่าปกติ



climate@tmd.go.th
www.climate.tmd.go.th
02-399-3290