



กรมชลประทาน

## กระทรวงเกษตรและสหกรณ์

ประวัติสถานี

สถานีสำรวจอุทกวิทยาน้ำแม่คำมี (Y.38)

บ้านแม่คำมีตำหนักธรรม อ.หนองม่วงไข่ จ.แพร่

ศูนย์อุทกวิทยาและบริหารน้ำภาคเหนือตอนบน

สำนักอุทกวิทยาและบริหารน้ำ

# ประวัติสถานี

รหัส Y.38

## 1.ที่ตั้ง

แม่น้ำ น้ำแม่คำมี บ้านแม่คำมีตำหนักธรรม ตำบล ตำหนักธรรม  
อำเภอหนองม่วงไข่ จังหวัดแพร่

พิกัด

LAT 18° 15' 54" N.° LONG 100° 14' 19" E.°

แผนที่ระวาง 5045 IV แผนที่ 113

พื้นที่รับน้ำ 452 ตารางกิโลเมตร

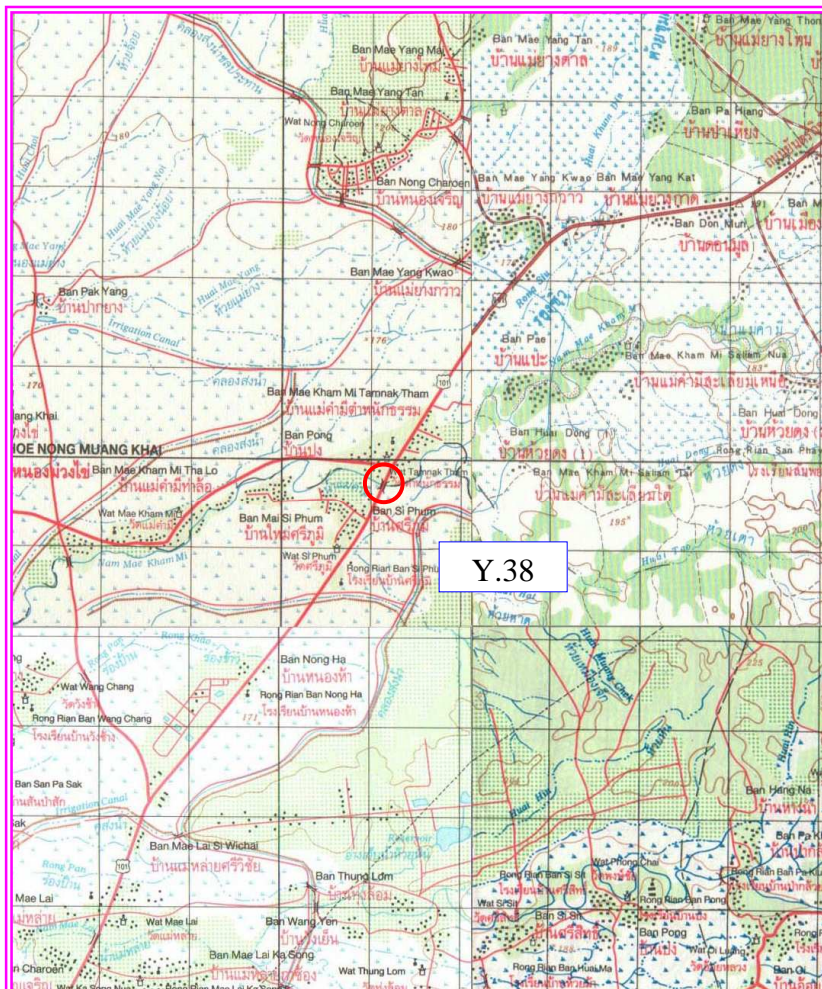
ความยาวจากต้นน้ำถึงสถานีสำรวจ - กิโลเมตร

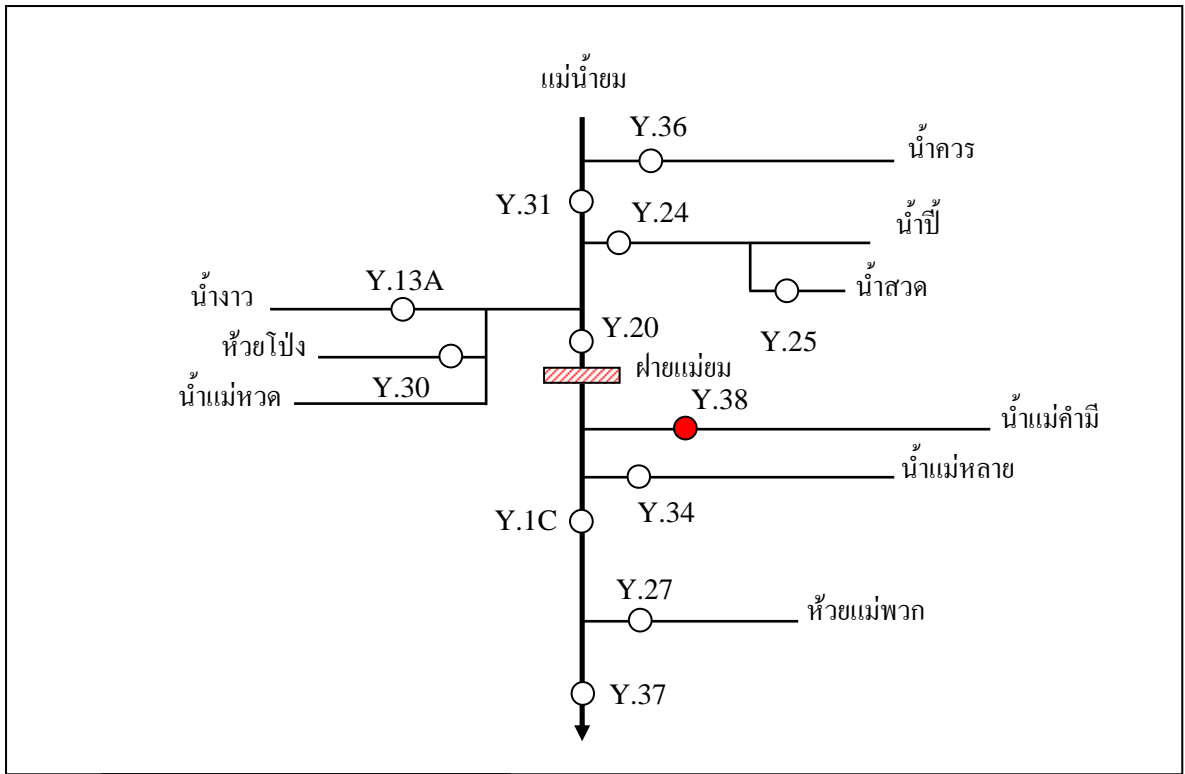
เปิดเพื่อจุดประสงค์  พัฒนาแหล่งน้ำ  บริหารจัดการน้ำ

เตือนภัยน้ำท่วม  งานวิจัยลุ่มน้ำ

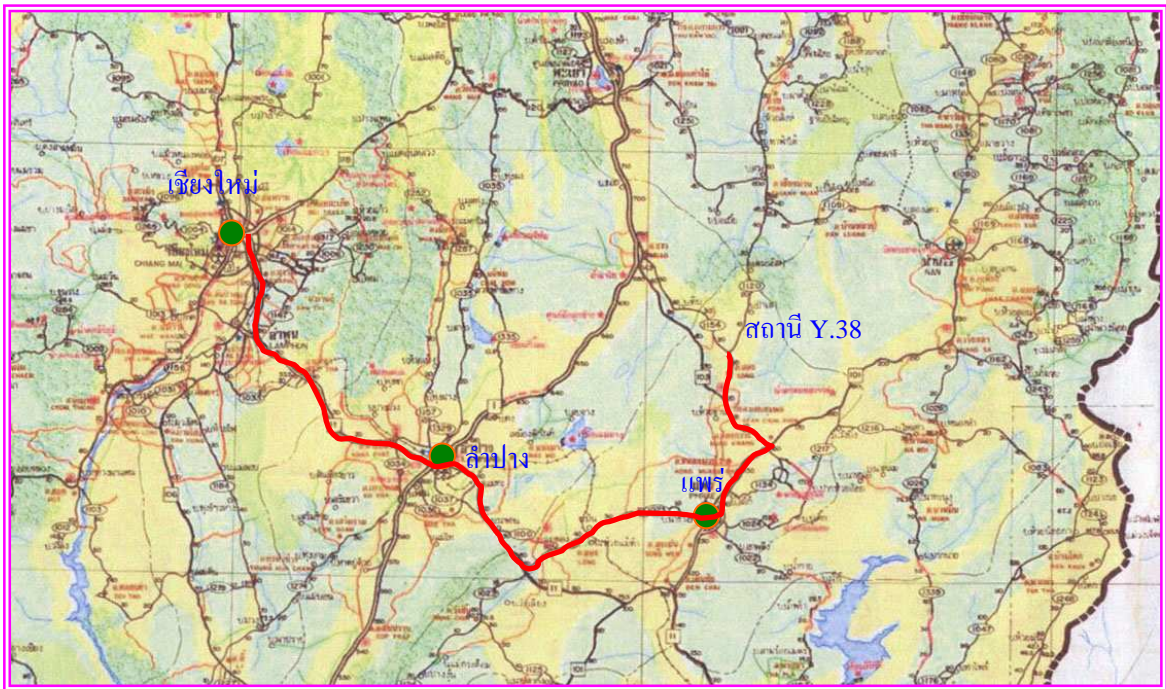
กำหนดที่ตั้งหน่วยสำรวจโดย นาย ณรงค์ ปัญจะ ตำแหน่ง เจ้าพนักงานอุทกวิทยา 6

เมื่อ พ.ศ. 2542





แผนผังลุ่มน้ำยม



แผนผังสังเขปการเดินทางไปสถานี

2. ลักษณะภูมิประเทศ  ที่ราบลุ่ม  ที่ราบเชิงเขา  ทุ่งนา  ภูเขา

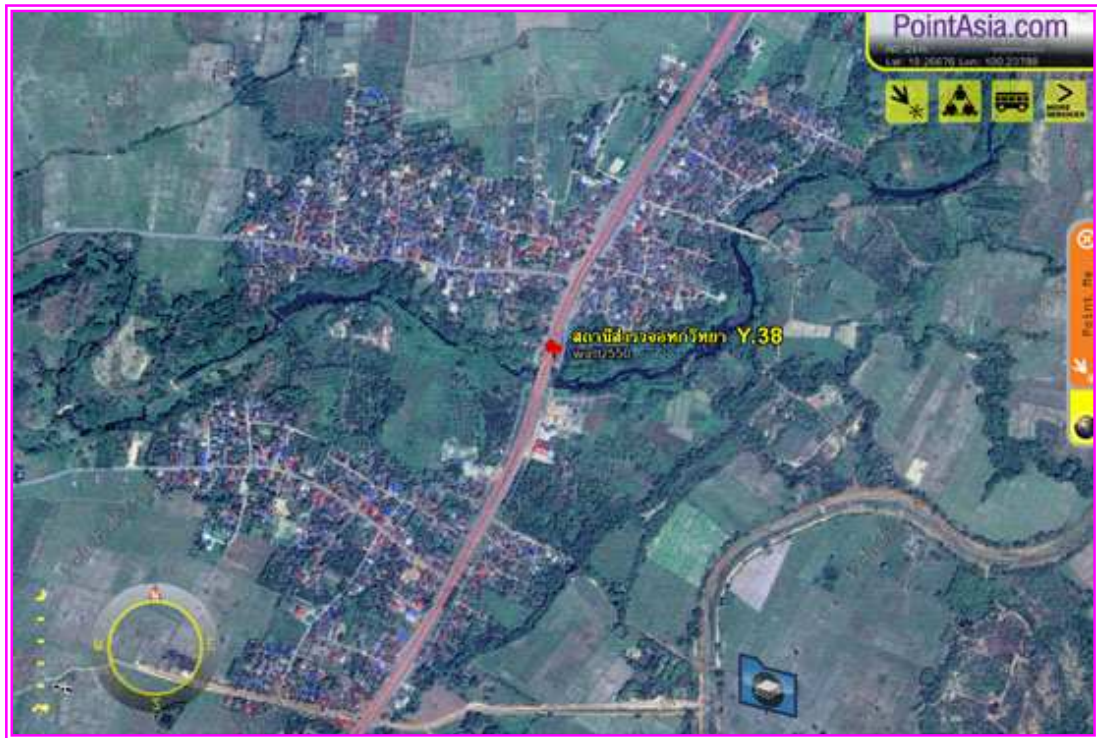
3. ลักษณะลำน้ำ

เหนือแนวสำรวจ ลักษณะลำน้ำ

ลำน้ำตรง ประมาณ 60 เมตร

ท้ายแนวสำรวจ ลักษณะลำน้ำ

ลำน้ำตรง ประมาณ 150 เมตร



4. ลักษณะท้องน้ำ  กรวด  หิน  ทราย

5. รูปร่างลำน้ำเป็นรูป  ตัว U  ตัว V กว้างประมาณ 70 เมตร

ระดับตลิ่งฝั่งซ้าย 180.077 ม.(ร.ศ.ม.) มีลักษณะ ตลิ่งคอนกรีตลาดชัน

ระดับตลิ่งฝั่งขวา 180.074 ม.(ร.ศ.ม.) มีลักษณะ ตลิ่งคอนกรีตลาดชัน

6. ความลาดชัน 1 : 247

7. ความสูงท้องน้ำเทียบกับระดับน้ำทะเล 172.024 ม. (ร.ท.ก.)

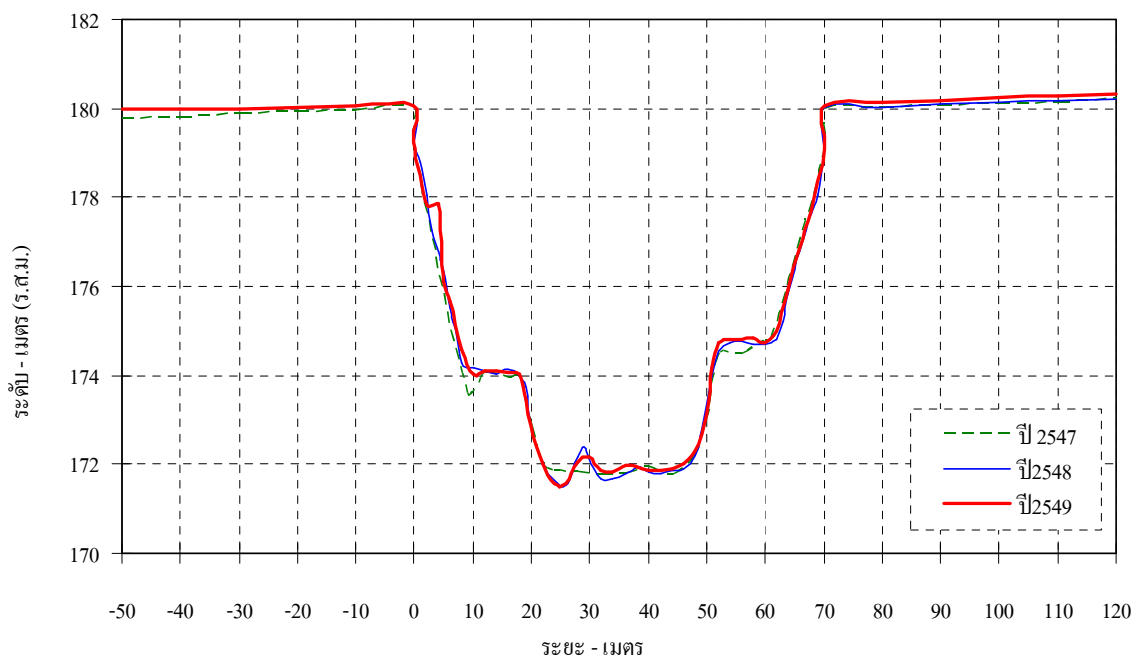
8. สิ่งกีดขวาง

เหมือง อยู่ แนวสำรวจ เมตร

ฝ่าย อยู่ ท้าย แนวสำรวจ 800 เมตร

เขื่อน อยู่ แนวสำรวจ เมตร

อื่นๆ...มีฝายกระสอบทราย อยู่เหนือแนวเสาระดับ 10 เมตร



9. หมุดหลักฐาน □ ชั่วคราว ■ ถาวร ชนิด มาตรฐานทองเหลือง ขนาด 30 \* 30 ซม.  
 ตั้งอยู่ที่ หัวสะพาน ฝั่ง ขวา ของลำน้ำ  
 ราคา 179.900 ม. (ร.ท.ก.) สถานที่ใกล้เคียง ป้ายสถานีตำรวจอุทกวิทยาฯ



10. การโยงราคาระดับเป็น ร.ท.ก.

จากหน่วยงาน - อำเภอ -  
 จังหวัด -  
 ราคาที่โยงจากหน่วยงาน - ม.(ร.ท.ก.) เมื่อวันที่ -

11. เสาระดับ	จำนวน	4	ต้น	รวม	8.00	เมตร		
ต้นที่ 1 เป็น	-	ติดแผ่น	-	เมตร	ถึง	-	เมตร ทาสี	-
ต้นที่ 2 เป็น	-	ติดแผ่น	-	เมตร	ถึง	-	เมตร ทาสี	-
ต้นที่ 3 เป็น	-	ติดแผ่น	-	เมตร	ถึง	-	เมตร ทาสี	-
ต้นที่ 4 เป็น	-	ติดแผ่น	-	เมตร	ถึง	-	เมตร ทาสี	-

หมายเหตุ (เสาไม้ใช้ขนาด 6" x 6" หรือ 6" x 8" , เสาคสล. 0.15 x 0.20 ม.)

12. แผ่นระดับติดต่อม่อสะพาน

ต่อม่อที่ 1 ติดแผ่น	0.00	เมตร	ถึง	2.00	เมตร
ต่อม่อที่ 2 ติดแผ่น	2.00	เมตร	ถึง	3.00	เมตร
ต่อม่อที่ 3 ติดแผ่น	3.00	เมตร	ถึง	5.00	เมตร
ต่อม่อที่ 4 ติดแผ่น	5.00	เมตร	ถึง	8.00	เมตร



3. ศูนย์เสาระดับ ราคา 170.100 ม.(ร.ท.ก.)

14. เครื่องวัดระดับน้ำอัตโนมัติ

ยี่ห้อ - หมายเลข No. -  
ติดตั้งเมื่อ เดือน - พ.ศ. -

15. เริ่มทำการสำรวจระดับน้ำเมื่อ 1 เมษายน 2542

## 16. เครื่องมือตรวจวัดทางโทรมาตร

ลำดับ	รายการ	จำนวน	หน่วย	ยี่ห้อ	รุ่น	S/N
1	Tipping Bucket Raingauge	-	-	-	-	-
2	Water Level Gauge Float Type	-	-	-	-	-
3	Remote Terminal Unit	-	-	-	-	-
	G18 Modem GSM/GPRS	-	-	-	-	-
	16 DI Module	-	-	-	-	-
	8 AI Module	-	-	-	-	-
	220 VAC Power Supply	-	-	-	-	-
4	Surge Protection Devices	-	-	-	-	-
5	UPS	-	-	-	-	-
6	AC Volt Transducer for Power Fail Detector Relay	-	-	-	-	-
7	Door Switch	-	-	-	-	-

## 17. พนักงานอ่านระดับน้ำ ชื่อ นายบุญ ไสยญาติ

บ้านเลขที่ 206 หมู่ 6 ตำบล ตำนกักรธรรม อำเภอหนองม่วงไข่ จังหวัดแพร่  
 รหัสไปรษณีย์ 54170 หมายเลขโทรศัพท์ 089-8359945  
 บัญชีธนาคารออมสิน สาขาร่องกวาง เลขที่บัญชี 05-3804-20-053953-0

18 บ้านพนักงาน อยู่ห่างจากสถานีประมาณ - เมตร

19 เริ่มทำการสำรวจปริมาณน้ำเมื่อ พ.ศ. 2542

แบบหน่วย  ประจำ  เคลื่อนที่

20. เริ่มทำการสำรวจจุดเมื่อ - พ.ศ. -

21. ขนาดของคอกอตุ กว้าง - เมตร ยาว - เมตร

ประกอบด้วย หม้อวัดน้ำฝน ธรรมดา จำนวน - ใบ

เครื่องวัดน้ำฝนอัตโนมัติ ยี่ห้อ - หมายเลข -

เครื่องวัดอุณหภูมิ ยี่ห้อ -

เครื่องวัดการระเหย -ถังแบน หมายเลข -

-Hook gage หมายเลข - Stalling well หมายเลข -

เครื่องวัดกระแสลม ยี่ห้อ - หมายเลข -



22. บ้านพักและที่ทำการ เช่า ปลูกสร้าง

ลักษณะ ชั้นเดียว สองชั้น

เช่าเมื่อ - เลขที่ -

ปลูกสร้างเมื่อ - เลขที่ -

ฝ่ายวิเคราะห์และประมวลสถิติ  
ศูนย์อุทกวิทยาและบริหารน้ำภาคเหนือตอนบน