



กรมชลประทาน

กระทรวงเกษตรและสหกรณ์

ประวัติสถานี

สถานีสำรวจอุทกวิทยา น้ำแม่ลอบ (P.54)

ต. แม่ลอบ อ. แม่ทา จ. ลำพูน

ศูนย์อุทกวิทยาและบริหารน้ำภาคเหนือตอนบน
สำนักบริหารจัดการน้ำและอุทกวิทยา
มีนาคม 2557

ประวัติสถานี

รหัส P.54

1. ที่ตั้ง

แม่น้ำ แม่ลอบ ตำบล แม่ลอบ
อำเภอ แม่ทา จังหวัด ลำพูน

พิกัด

LAT $18^{\circ} 14' 31''$ N. $^{\circ}$ LONG $98^{\circ} 57' 52''$ E. $^{\circ}$

แผนที่ระวาง 4745-II แผนที่ 128

พื้นที่รับน้ำ 99 ตารางกิโลเมตร

ความยาวจากต้นน้ำถึงสถานีสำรวจ 20.39 กิโลเมตร

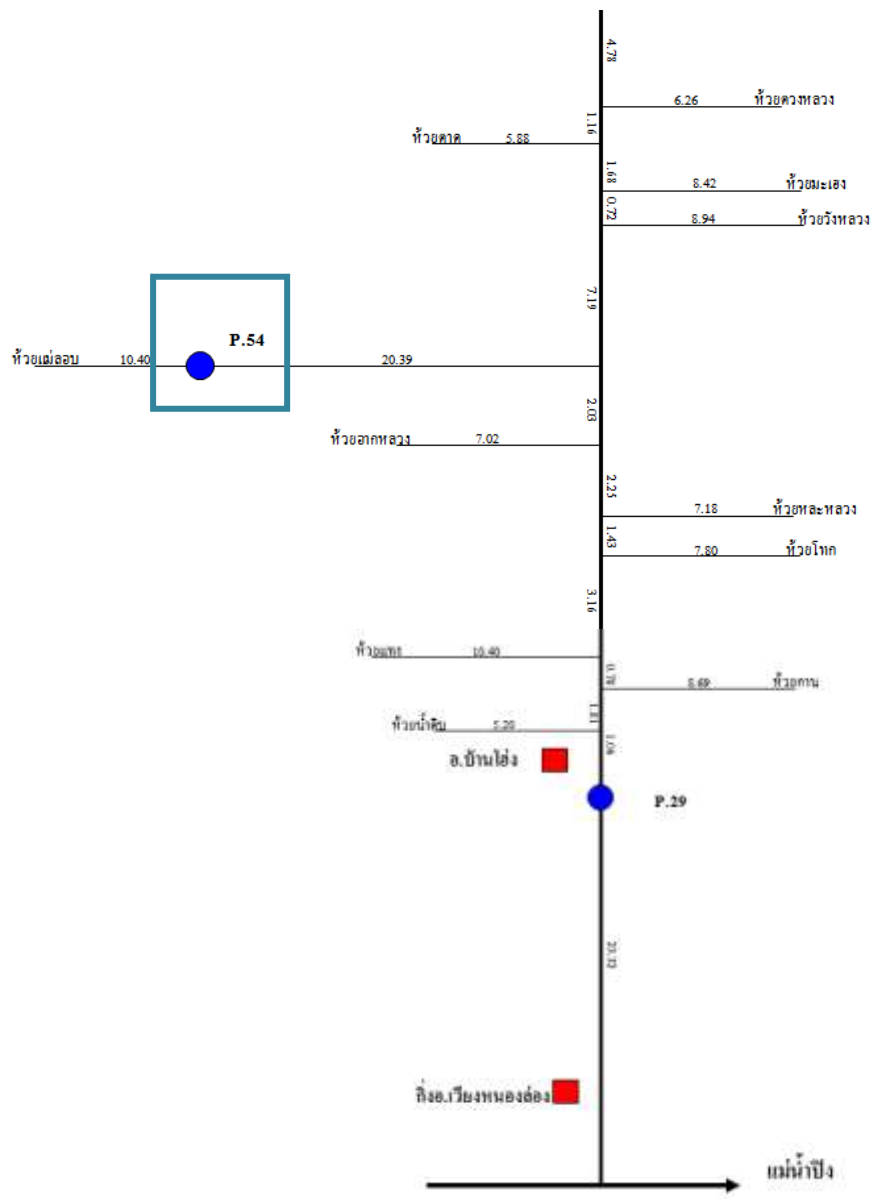
เปิดเพื่อจุดประสงค์ พัฒนาแหล่งน้ำ บริหารจัดการน้ำ
 เตือนภัยน้ำท่วม งานวิจัยลุ่มน้ำ สำรวจระดับน้ำ

กำหนดที่ตั้งหน่วยสำรวจโดย สมจิตร ปาละกุล ตำแหน่ง -

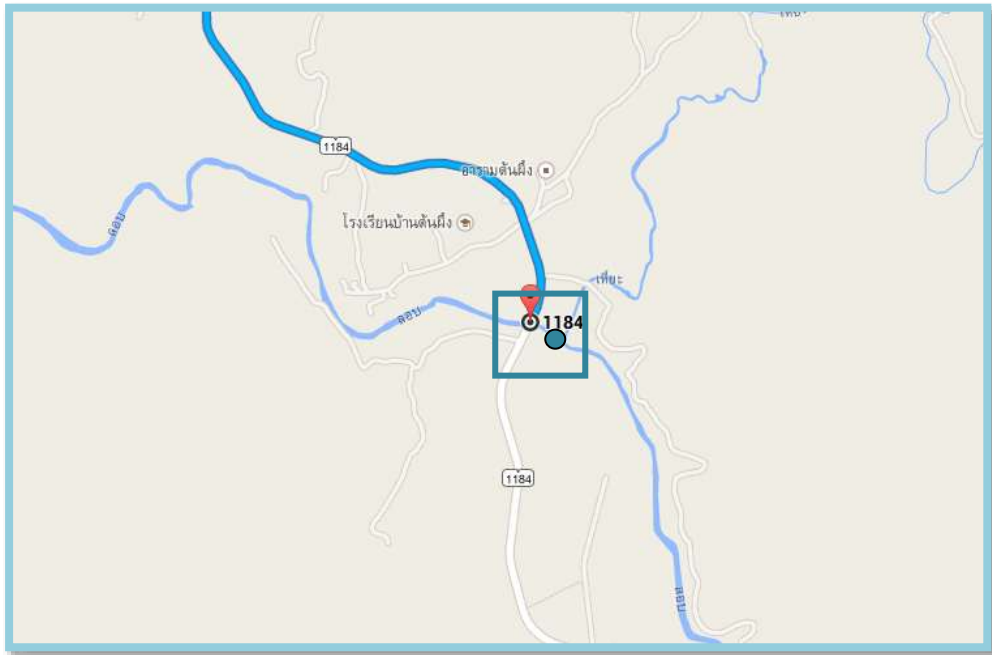
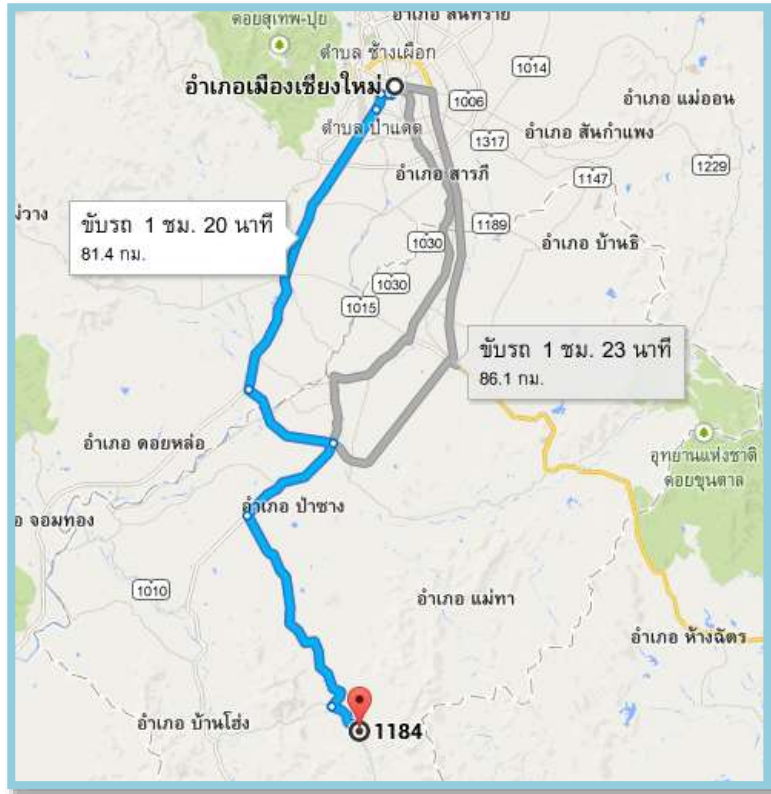
เมื่อ วันที่ 13 เดือน กุมภาพันธ์ พ.ศ 2526

ที่ตั้งสถานีจากแผนที่ 1:50000





แผนที่ลุ่มน้ำปิง(พอสังเขป)



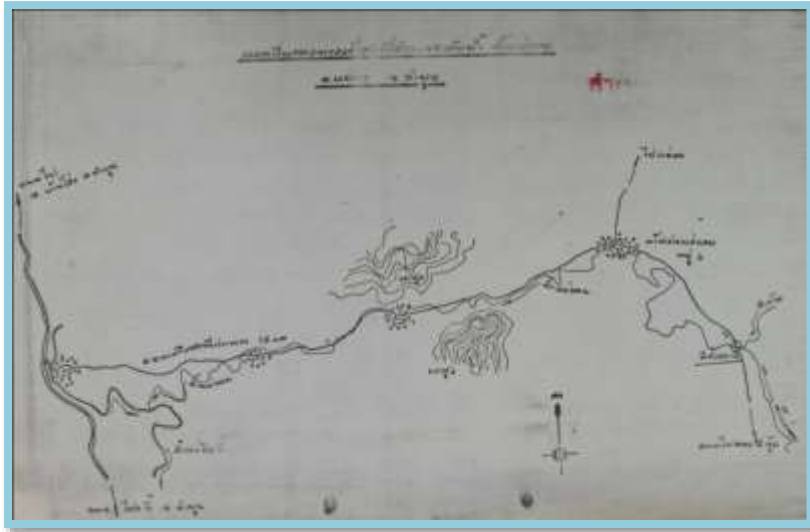
แผนที่สังเขปกการเดินทางไปสถานี

2. ลักษณะภูมิประเทศ ที่ราบลุ่ม ที่ราบเชิงเขา ทุ่งนา ภูเขา

3. ลักษณะลำน้ำ

เหนือแนวสำรวจ ลักษณะลำน้ำ ลำน้ำ ตรง ประมาณ 10 เมตร

ท้ายแนวสำรวจ ลักษณะลำน้ำ ลำน้ำ ตรง ประมาณ 60 เมตร



แผนที่แสดงทางเข้าสถานีสำรวจระดับน้ำ น้ำแม่ลอบ อ.แม่ทา จ.ลำพูน

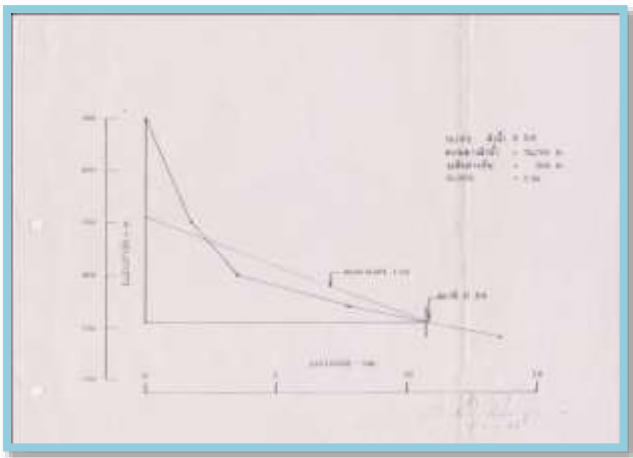
4. ลักษณะท้องน้ำ กรวด หิน ทราย

5. รูปร่างลำน้ำเป็นรูป ตัว U ตัว V กว้างประมาณ 38 เมตร

ระดับตลิ่งฝั่งซ้าย 7.997 ม.(ร.ส.ม.) มีลักษณะ ลักษณะพื้นที่ เนินเขา

ระดับตลิ่งฝั่งขวา 5.313 ม.(ร.ส.ม.) มีลักษณะ ลักษณะพื้นที่ เนินเขา

6. ความลาดชัน 1:54 (0.01851)



จุดวัด - 1:54	
จุดวัด (m)	จุดวัด (m)
จุดวัด 1	จุดวัด 2
จุดวัด 3	จุดวัด 4
จุดวัด 5	จุดวัด 6
จุดวัด 7	จุดวัด 8
จุดวัด 9	จุดวัด 10
จุดวัด 11	จุดวัด 12
จุดวัด 13	จุดวัด 14
จุดวัด 15	จุดวัด 16
จุดวัด 17	จุดวัด 18
จุดวัด 19	จุดวัด 20
จุดวัด 21	จุดวัด 22
จุดวัด 23	จุดวัด 24
จุดวัด 25	จุดวัด 26
จุดวัด 27	จุดวัด 28
จุดวัด 29	จุดวัด 30
จุดวัด 31	จุดวัด 32
จุดวัด 33	จุดวัด 34
จุดวัด 35	จุดวัด 36
จุดวัด 37	จุดวัด 38
จุดวัด 39	จุดวัด 40
จุดวัด 41	จุดวัด 42
จุดวัด 43	จุดวัด 44
จุดวัด 45	จุดวัด 46
จุดวัด 47	จุดวัด 48
จุดวัด 49	จุดวัด 50
จุดวัด 51	จุดวัด 52
จุดวัด 53	จุดวัด 54
จุดวัด 55	จุดวัด 56
จุดวัด 57	จุดวัด 58
จุดวัด 59	จุดวัด 60
จุดวัด 61	จุดวัด 62
จุดวัด 63	จุดวัด 64
จุดวัด 65	จุดวัด 66
จุดวัด 67	จุดวัด 68
จุดวัด 69	จุดวัด 70
จุดวัด 71	จุดวัด 72
จุดวัด 73	จุดวัด 74
จุดวัด 75	จุดวัด 76
จุดวัด 77	จุดวัด 78
จุดวัด 79	จุดวัด 80
จุดวัด 81	จุดวัด 82
จุดวัด 83	จุดวัด 84
จุดวัด 85	จุดวัด 86
จุดวัด 87	จุดวัด 88
จุดวัด 89	จุดวัด 90
จุดวัด 91	จุดวัด 92
จุดวัด 93	จุดวัด 94
จุดวัด 95	จุดวัด 96
จุดวัด 97	จุดวัด 98
จุดวัด 99	จุดวัด 100

7. ความสูงท้องน้ำเทียบกับระดับน้ำทะเล - ม.(ร.ส.ม.)

8. สิ่งกีดขวาง

- | | | | | | |
|--------------------------------------------|------|------|----------|----|------|
| <input checked="" type="checkbox"/> เหมือง | อยู่ | ท้าย | แนวสำรวจ | 60 | เมตร |
| <input type="checkbox"/> ฝ่าย | อยู่ | - | แนวสำรวจ | - | เมตร |
| <input type="checkbox"/> เขื่อน | อยู่ | - | แนวสำรวจ | - | เมตร |
| <input type="checkbox"/> อื่นๆ | - | - | - | - | - |

9. หมุดหลักฐาน ชั่วคราว ถาวร ชนิด หมุดทองเหลือง ขนาด 0.35 x 0.35 ซม.
ตั้งอยู่ที่ ฝั่ง ซ้าย ของลำน้ำ

ราคา 5.680 ม.(ร.ท.ก.) สถานที่ใกล้เคียง -

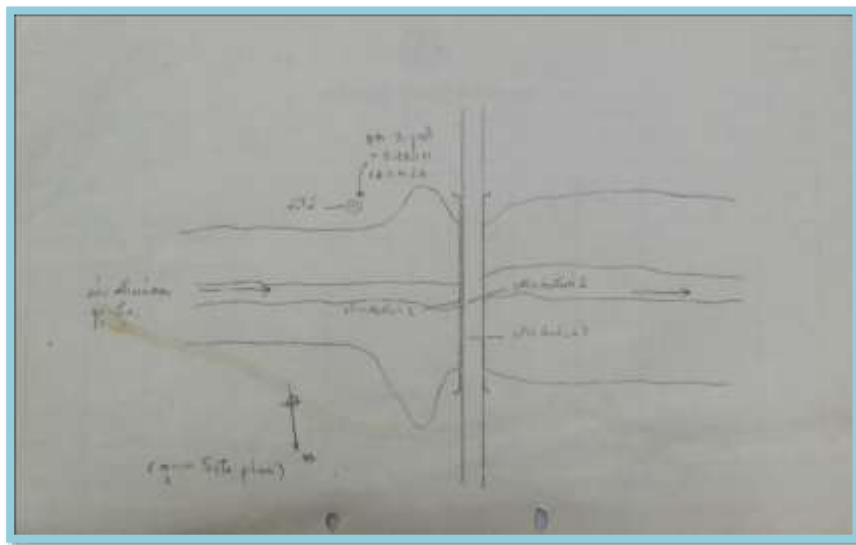
10. การโยงราคาระดับเป็น ร.ท.ก.

ที่ตั้งฝั่งซ้ายเหนือน้ำห่างจากคอสะพาน 22 ม. และห่างจากเสาระดับต้นบนสุด 18.00 ม.

ราคาที่โยงจากหน่วยงาน 5.680 ม.(ร.ส.ม.) เมื่อวันที่ 14 กุมภาพันธ์ 2526

11. เสาระดับ	จำนวน	3	ต้น	รวม	6.00	เมตร
ต้นที่ 1 เป็น	-	ติดแผ่น	0.00 เมตร	ถึง	1.00	เมตร ทาสี -
ต้นที่ 2 เป็น	-	ติดแผ่น	1.00 เมตร	ถึง	4.00	เมตร ทาสี -
ต้นที่ 3 เป็น	-	ติดแผ่น	4.00 เมตร	ถึง	6.00	เมตร ทาสี -
ต้นที่ 4 เป็น	-	ติดแผ่น	- เมตร	ถึง	-	เมตร ทาสี -
ต้นที่ 5 เป็น	-	ติดแผ่น	- เมตร	ถึง	-	เมตร ทาสี -
ต้นที่ 6 เป็น	-	ติดแผ่น	- เมตร	ถึง	-	เมตร ทาสี -

หมายเหตุ (เสาไม้ใช้ขนาด - " x - " หรือ - " x - " ,เสาเหล็ก - x -)



12. แผ่นระดับติดคอสะพาน

ตอม่อที่ 1 ติดแผ่น	-	เมตร ถึง	-	เมตร
ตอม่อที่ 2 ติดแผ่น	-	เมตร ถึง	-	เมตร
ตอม่อที่ 3 ติดแผ่น	-	เมตร ถึง	-	เมตร

13. ศูนย์เสาระดับ ราคา 0.000 ม.(ร.ศ.ม.)

14. เครื่องวัดระดับน้ำอัตโนมัติ (ไม่มี)

ยี่ห้อ - หมายเลข No. -
ติดตั้งเมื่อ - เดือน - พ.ศ. -

15. เริ่มทำการสำรวจระดับน้ำเมื่อ พ.ศ. 2526

16. เครื่องมือตรวจวัดทางโทรมาตร (ไม่มี)

ลำดับ	รายการ	จำนวน	หน่วย	ยี่ห้อ	รุ่น	S/N

17. พนักงานอ่านระดับน้ำ ชื่อ นาย จอมแบ่ง เขื่อนควบ

บ้านเลขที่ 80 หมู่ 6 ตำบล แม่ลอบ อำเภอ แม่ทา จังหวัด ลำพูน
รหัสไปรษณีย์ - หมายเลขโทรศัพท์ -
เลขบัญชีธนาคาร -

18 บ้านพนักงาน อยู่ห่างจากสถานีประมาณ 4200 เมตร

19 เริ่มทำการสำรวจปริมาณน้ำเมื่อ พ.ศ. 2526

แบบหน่วย ประจำ เคลื่อนที่

20. เริ่มทำการสำรวจจุดเมื่อ พ.ศ. 2526

21. ขนาดของคอกอุตุ
ประกอบด้วย

กว้าง - เมตร ยาว - เมตร

- หม้อวัดน้ำฝน ธรรมดา ยี่ห้อ - หมายเลข -
- เครื่องวัดน้ำฝนอัตโนมัติ ยี่ห้อ - หมายเลข -
- เครื่องวัดอุณหภูมิ ยี่ห้อ - หมายเลข -
- เครื่องวัดการระเหย -ถังแพน หมายเลข -
หมายเลข -
- Stalling well
หมายเลข -
- เครื่องวัดกระแสลม ยี่ห้อ - หมายเลข -

22. บ้านพักและที่ทำการ เช่า ปลุกสร้าง

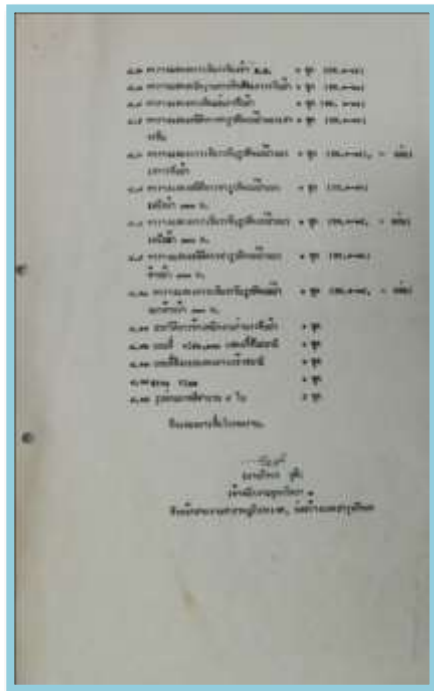
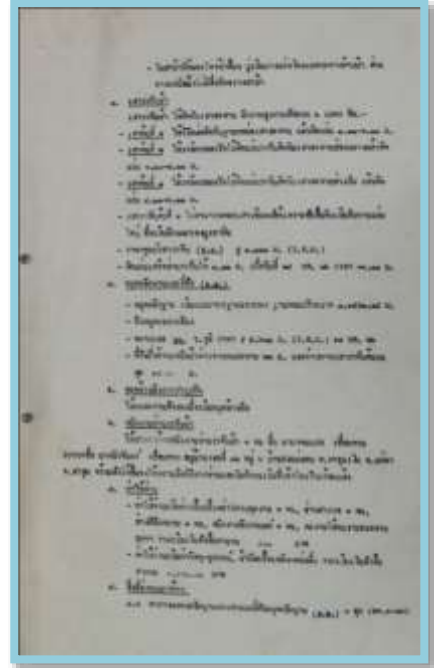
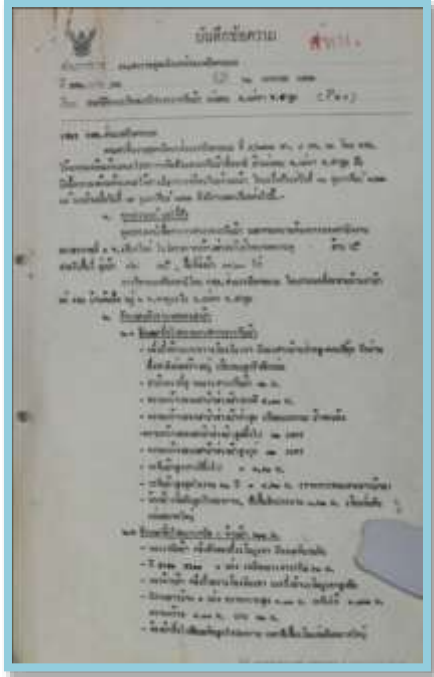
ลักษณะ ชั้นเดียว สองชั้น

เช่าเมื่อ - เลขที่ -

ปลุกสร้างเมื่อ - เลขที่ -

ภาคผนวก

สำเนาทักข้อความ



กรมการคลัง
บันทึกข้อความ

1. เรื่อง ขออนุมัติการดำเนินงานโครงการ () ...
 2. เรื่อง ขออนุมัติการดำเนินงานโครงการ () ...
 3. เรื่อง ขออนุมัติการดำเนินงานโครงการ () ...

1. ...

2. ...

3. ...

4. ...

5. ...

6. ...

กรมการคลัง

การรายงานผลการปฏิบัติงาน

ประเภท	รวม	งบ		งบ	งบ			รวม
		งบ	งบ		งบ	งบ	งบ	
งบ
งบ

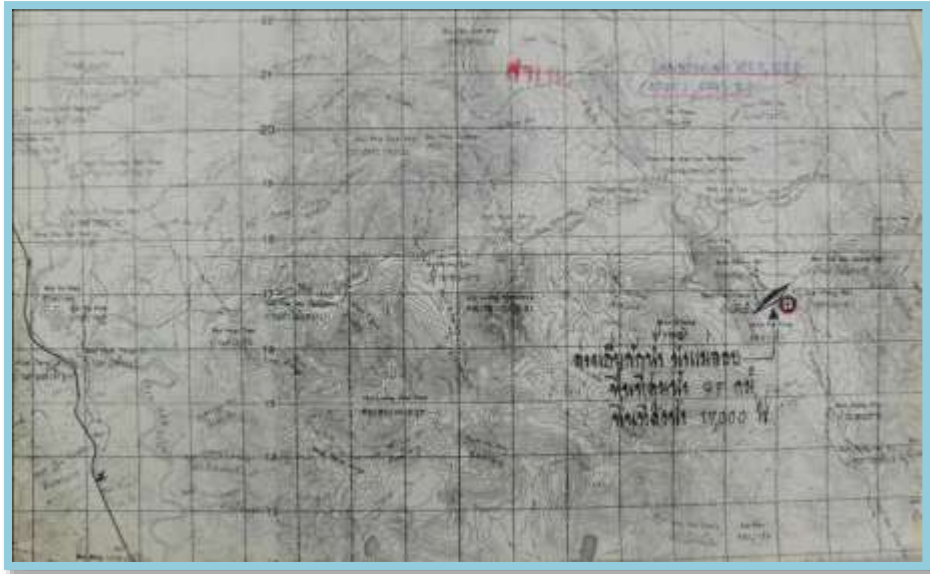
[Signature]

วันที่ 16 กุมภาพันธ์ 2553

...
 ...
 ...
 ...
 ...
 ...

...
 ...

...
 ...



ฝ่ายวิเคราะห์และประมวลสถิติ
ศูนย์อุทกวิทยาและบริหารน้ำภาคเหนือตอนบน
มีนาคม 2557