



กรมชลประทาน

กระทรวงเกษตรและสหกรณ์

ประวัติสถานี

สถานีสำรวจอุทกวิทยา น้ำแม่ตึบ(P.44)

ต. บ้านธิ อ. บ้านธิ จ. ลำพูน

ศูนย์อุทกวิทยาและบริหารน้ำภาคเหนือตอนบน
สำนักอุทกวิทยาและบริหารน้ำ
มีนาคม 2557

ประวัติสถานี

รหัส P.44

1. ที่ตั้ง

แม่น้ำ แม่ต๋ิบ บ้านหนองหอย ตำบล บ้านธิ
อำเภอ บ้านธิ จังหวัด ลำพูน

พิกัด

LAT 18° 35' 12" N.° LONG 99° 09' 27" E.°

แผนที่ระวาง 4844-IV แผ่นที่ 152

พื้นที่รับน้ำ 35 ตารางกิโลเมตร

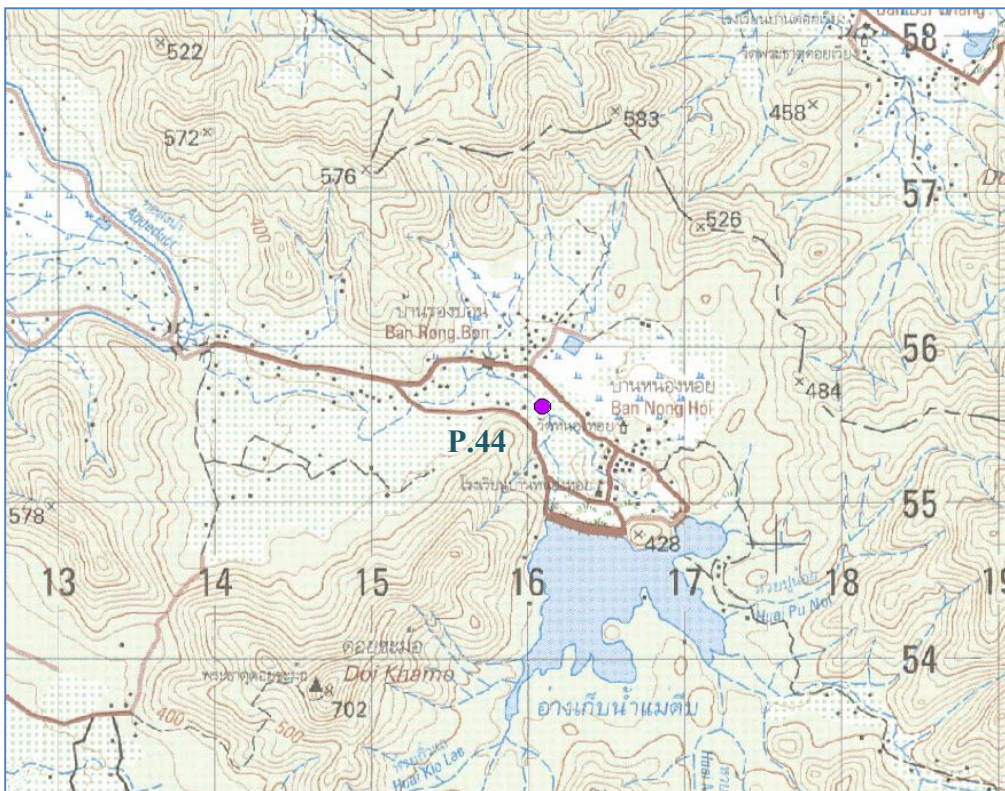
ความยาวจากต้นน้ำถึงสถานีสำรวจ 11.708 กิโลเมตร

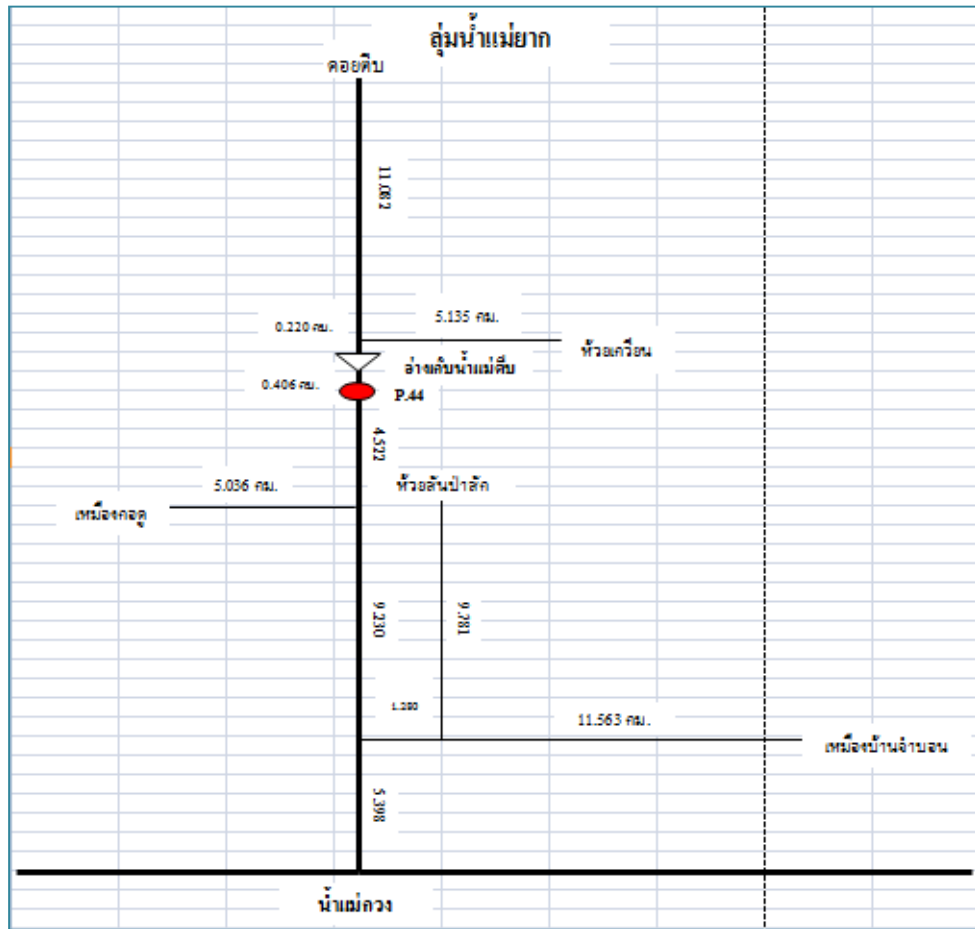
เปิดเพื่อจุดประสงค์ พัฒนาแหล่งน้ำ บริหารจัดการน้ำ สำรวจระดับน้ำ
 เตือนภัยน้ำท่วม งานวิจัยลุ่มน้ำ

กำหนดที่ตั้งหน่วยสำรวจโดย นาย วิทยา วุฒิ (ว.วุฒิ) ตำแหน่ง เจ้าพนักงานอุทกวิทยา 3

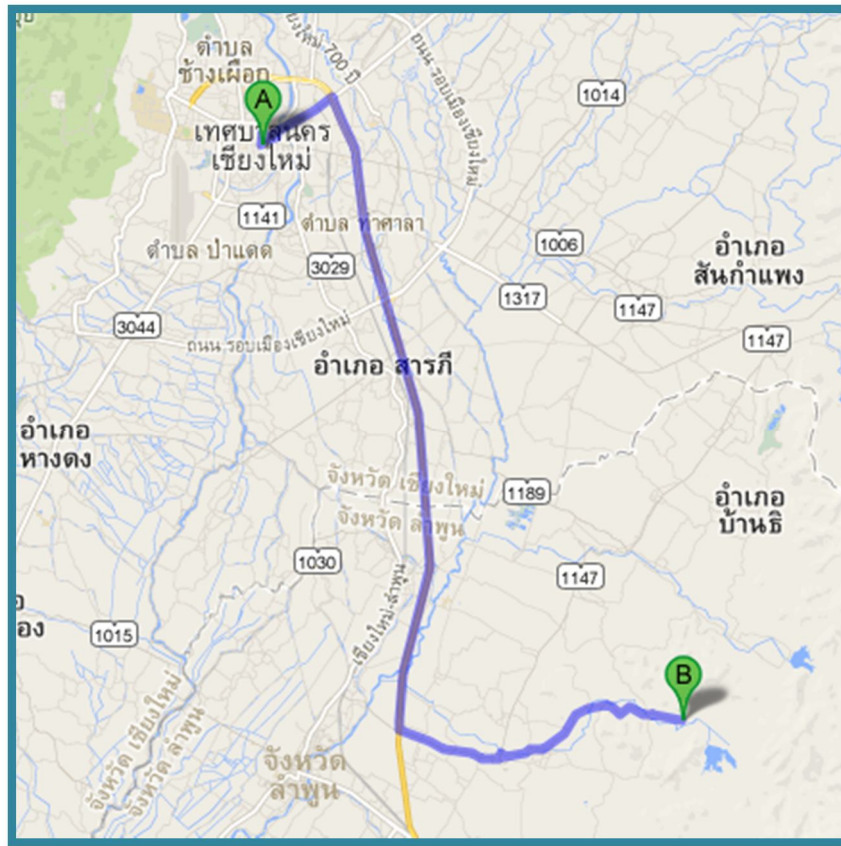
เมื่อ วันที่ 1 เดือน พฤษภาคม พ.ศ 2525

ที่ตั้งสถานีจากแผนที่ 1:50000





แผนผังแสดงลำน้ำ P.44



แผนที่สังเขปกการเดินทางไปสถานี

หมายเหตุ

- A จุดเริ่มต้นการเดินทางจากศูนย์อุทกวิทยาและบริหารน้ำภาคเหนือตอนบน
อำเภอ เมือง จังหวัด เชียงใหม่
- B สถานีสำรวจอุทกวิทยา น้ำแม่ตีบ (P.44)

2. ลักษณะภูมิประเทศ ที่ราบลุ่ม ที่ราบเชิงเขา ทุ่งนา ภูเขา

3. ลักษณะลำน้ำ

เหนือแนวสำรวจ ลักษณะลำน้ำ *ลำน้ำตรง* ประมาณ 35 เมตร

ท้ายแนวสำรวจ ลักษณะลำน้ำ *ลำน้ำตรง* ประมาณ 35 เมตร

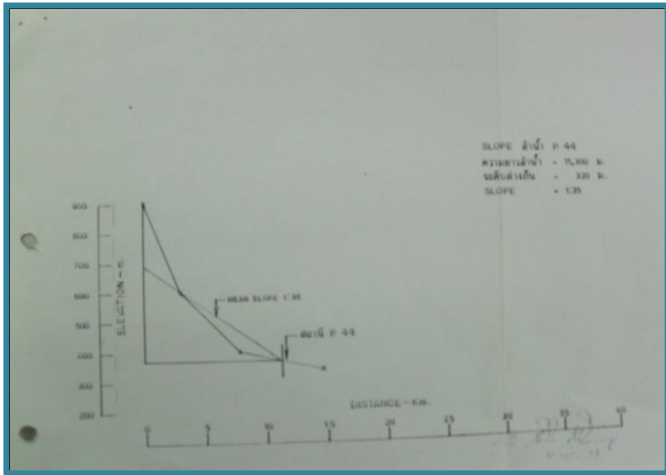
4. ลักษณะท้องน้ำ กรวด หิน ทราย ดิน

5. รูปร่างลำน้ำเป็นรูป ตัว U ตัว V กว้างประมาณ 90.00 เมตร

ระดับตลิ่งฝั่งซ้าย 2.494 ม.(ร.ส.ม.) มีลักษณะ ลักษณะพื้นที่ -

ระดับตลิ่งฝั่งขวา 2.668 ม.(ร.ส.ม.) มีลักษณะ ลักษณะพื้นที่ -

6. ความลาดชัน 1:35 (0.028571)



SLOPE P.44	
Slope (m)	Dist (Km)
400	0
300	10.500
200	14.500
P.44	17.000
100	24.500
BAR HAS STAND 10-100	

7. ความสูงที่องน้ำเทียบกับระดับน้ำทะเล - ม.(ร.ศ.ม.)

8. สิ่งกีดขวาง

- เหมือง อยู่ - แนวสำรวจ - เมตร
- ฝาย อยู่ - แนวสำรวจ - เมตร
- เขื่อน อยู่ - แนวสำรวจ - เมตร
- อื่นๆ -

9. หมุดหลักฐาน ชั่วคราว ถาวร ชนิด หมุดทองเหลือง ขนาด 0.40 x 0.40 ซม.

ตั้งอยู่ที่ ริมทุ่งนาด้านทิศตะวันออกติดกับรั้วสวนของนางแก้วถุน อินแสง ห่างจากเสาต้นที่ 3

71.20 เมตร ฝั่ง ขวา ของลำน้ำ

ราคา 4.332 ม.(ร.ศ.ม.) สถานที่ใกล้เคียง -

10. การโยจราคาระดับเป็น ร.ส.ม.

ตั้งอยู่ฝั่งขวาของลำน้ำ ริมทุ่งนาด้านทิศตะวันออกติดกับรั้วสวนของนางแก้วลูน อินแสง โดยห่างจากน้ำห้วยแม่ตีบประมาณ 188 ม. ห่างจากเสาต้นที่ 3 (3.00 – 5.00) 71.20 ม. และห่างจากบ่อน้ำในสวนของนางแก้วลูน ไปทางทิศเหนือ 28.70 ม. ทำด้วยคอนกรีตหล่อขนาด 0.40 x 0.40 ม. ฝั่งหมดเหลืองของกรมชลประทาน มีคอกไม้สีขาวล้อมไว้สังเกตเห็นได้ชัดเจน

ราคาที่โยจจากหน่วยงาน 4.332 ม.(ร.ส.ม.) เมื่อวันที่ 23 เมษายน 2525

11. เสาระดับ	จำนวน	3	ต้น	รวม	5.00	เมตร		
ต้นที่ 1 เป็น	น้ำใน	ติดแผ่น	0.00	เมตร	ถึง	3.00	เมตร	ทาสี ขาว
ต้นที่ 2 เป็น	-	ติดแผ่น	1.00	เมตร	ถึง	3.00	เมตร	ทาสี ขาว
ต้นที่ 3 เป็น	-	ติดแผ่น	3.00	เมตร	ถึง	5.00	เมตร	ทาสี ขาว
ต้นที่ 4 เป็น	-	ติดแผ่น	-	เมตร	ถึง	-	เมตร	ทาสี -
ต้นที่ 5 เป็น	-	ติดแผ่น	-	เมตร	ถึง	-	เมตร	ทาสี -
ต้นที่ 6 เป็น	-	ติดแผ่น	-	เมตร	ถึง	-	เมตร	ทาสี -

หมายเหตุ (เสาไม้ใช้ขนาด - " x - " หรือ - " x - " ,เสาเหล็ก - x -)

12. แผ่นระดับติดตอม่อสะพาน

ตอม่อที่ 1 ติดแผ่น	-	เมตร	ถึง	-	เมตร
ตอม่อที่ 2 ติดแผ่น	-	เมตร	ถึง	-	เมตร
ตอม่อที่ 3 ติดแผ่น	-	เมตร	ถึง	-	เมตร



13. ศูนย์เสาระดับ ราคา 0.000 ม.(ร.ศ.ม.)

14. เครื่องวัดระดับน้ำอัตโนมัติ (ไม่มี)

ยี่ห้อ - หมายเลข No. -
ติดตั้งเมื่อ - เดือน - พ.ศ. -

15. เริ่มทำการสำรวจระดับน้ำเมื่อ 1 พฤษภาคม พ.ศ. 2525

16. เครื่องมือตรวจวัดทางโทรมาตร (ไม่มี)

ลำดับ	รายการ	จำนวน	หน่วย	ยี่ห้อ	รุ่น	S/N

17. พนักงานอ่านระดับน้ำ ชื่อ นาย สำราญ ครึ่งนันทา

บ้านเลขที่ 42 หมู่ 10 ตำบล มะเขือแจ้ อำเภอ เมือง จังหวัด ลำพูน
รหัสไปรษณีย์ - หมายเลขโทรศัพท์ -
เลขบัญชีธนาคาร -

18 บ้านพนักงาน อยู่ห่างจากสถานีประมาณ - เมตร

19 เริ่มทำการสำรวจปริมาณน้ำเมื่อ พ.ศ. 2525

แบบหน่วย ประจำ เคลื่อนที่

20. เริ่มทำการสำรวจอุตุเมื่อ พ.ศ. 2525

21. ขนาดของคอกอุตุ กว้าง 5 เมตร ยาว 6 เมตร

ประกอบด้วย -หม้อวัดน้ำฝนธรรมดา จำนวน - ใบ หมายเลข -
-เครื่องวัดน้ำฝนอัตโนมัติ แบบ Syphor
-เครื่องวัดอุณหภูมิของอากาศ แบบ สูงสุด-ต่ำสุด ยี่ห้อ Thousand Support
-เครื่องวัดอุณหภูมิผิวน้ำธรรมดา แบบ Float Thermometer
-เครื่องวัดการระเหย -ถังแพน แบบ American Class A
-เครื่องวัดกระแสลม แบบ Countes (Cap Counter Anemometer)
-เครื่องวัดอุณหภูมิความชื้น แบบ คู่หมั่ง – คู่หมี่เปือก

22. บ้านพักและที่ทำการ เช่า ปลุกสร้าง

ลักษณะ ชั้นเดียว สองชั้น

เช่าเมื่อ - เลขที่ -

ปลุกสร้างเมื่อ - เลขที่ -



ด้านหน้า



ด้านหลัง



ด้านข้าง

ภาคผนวก

สำเนาบันทึกรื้อข้อความ

บันทึกข้อความ
 สังกัดกรม งานบริหารการทูตวิเทศ 1-2
 ที่ สบ. 317/2528 วันที่ 6 มิถุนายน 2528
 เรื่อง การส่งสารถึง-ขอและรับหนังสือจากสาธารณรัฐประชาชนจีน (P.44) ทางรถยนต์ ข.เมือง จ.สุโขทัย

เลขที่ สบ. 1-2 สบ.

ตามที่วันที่ 20, 1-2 สบ. เลขที่ 322/2528 ได้ขอและรับคืนเอกสารเดิมที่ส่ง-ขอ และคำปฏิญญาจากสาธารณรัฐประชาชนจีน (P.44) ทางรถยนต์ ข.เมือง จ.สุโขทัย ซึ่งได้ยื่นคืนโดยการรับมอบของ นาย วิเศษศักดิ์ 3 มิถุนายน 2528 และนายวิเศษศักดิ์ 3 มิถุนายน 2528 ดังรายละเอียดต่อไปนี้:-

1. รายการบัญชี

ลำดับ	รายการ	จำนวน	หมายเหตุ
1.	เอกสารไทยเดิม	6/46*45.00 น.	4 ชุด
2.	เอกสารไทยเดิม	1/46*45.00 น.	4 ชุด
3.	เอกสารไทยเดิม	2/46*45.00 น.	2 ชุด
4.	เอกสารไทยเดิม	2/46*45.00 น.	2 ชุด
5.	คำนำไทยเดิม	1/1/2/46*45.00 น.	22 ชุด
6.	คำนำไทยเดิม	1/46*45.00 น.	19 ชุด
7.	คำนำไทยเดิม	1/46*45.00 น.	41 ชุด
8.	สัญญาไทยเดิม	1/2/46*45.00 น.	40 ชุด
9.	สัญญาไทยเดิม	1/2/46*45.00 น.	100 ชุด
10.	สัญญาไทยเดิม	1/2/46*45.00 น.	105 ชุด
11.	สัญญาไทยเดิม	1/2/46*45.00 น.	40 ชุด
12.	เอกสารไทยเดิม	1/1/2/46*45.00 น.	12 ชุด
13.	เอกสารไทยเดิม	1/1/2/46*45.00 น.	6 ชุด
14.	เอกสารไทยเดิม	1/1/2/46*45.00 น.	4 ชุด
15.	คำนำไทยเดิม	1/1/2/46*45.00 น.	12 ชุด
16.	สัญญาไทยเดิม	1/1/2/46*45.00 น.	2 ชุด
17.	สัญญาไทยเดิม	1/1/2/46*45.00 น.	4 ชุด
18.	สัญญาไทยเดิม	1/1/2/46*45.00 น.	7 ชุด
19.	สัญญาไทยเดิม	1/1/2/46*45.00 น.	14 ชุด

ลำดับ	รายการ	จำนวน	หมายเหตุ
20.	เอกสารไทยเดิม	1/46*45.00 น.	4 ชุด
21.	เอกสารไทยเดิม	1/46*45.00 น.	2 ชุด
22.	เอกสารไทยเดิม	1/46*45.00 น.	2 ชุด
23.	เอกสารไทยเดิม	1/1/2/46*45.00 น.	4 ชุด
24.	เอกสารไทยเดิม	1/1/2/46*45.00 น.	8 ชุด
25.	สัญญาไทยเดิม 6 ชุด		57 ชุด
26.	สัญญาไทยเดิม 5 ชุด		10 ชุด
27.	สัญญาไทยเดิม 1--	1/1/1/45.00 น.	86 ชุด
28.	สัญญาไทยเดิม	2/46*45.00 น.	4 ชุด
29.	สัญญาไทยเดิม	1/1/2/46*45.00 น.	18 ชุด
30.	สัญญาไทยเดิม	1/2/46*45.00 น.	6 ชุด
31.	สัญญาไทยเดิม		4 ชุด
32.	สัญญาไทยเดิม		3 ชุด

2. หมายเหตุ

2.1 คำนำไทยเดิมจำนวน 1 ชุด, สัญญาไทยเดิม 2 ชุด, สัญญาไทยเดิม 1 ชุด
 รวมทั้งหมด 4 ชุด

2.2 คำนำไทยเดิมจำนวน 1 ชุด, สัญญาไทยเดิม 1 ชุด, สัญญาไทยเดิม 1 ชุด
 รวมทั้งหมด 3 ชุด

จึงขอเสนอให้พิจารณาดังนี้

(นายเกษม ภูิกิจ)
 เจ้าพนักงานทูตวิเทศ 3
 สังกัดกรมบริหารการทูตวิเทศ

บันทึกข้อความ
 สังกัดกรม งานบริหารการทูตวิเทศ 1-2
 ที่ สบ. 317/2528
 เรื่อง ส่งเอกสารถึง-ขอและรับหนังสือจากสาธารณรัฐประชาชนจีน

เพื่อทราบการปฏิบัติงานการทูตวิเทศ 1-2 ได้จัดส่งเอกสารตามรายการแนบมาทางรถยนต์จากสาธารณรัฐประชาชนจีน (P.44) ข.เมือง จ.สุโขทัย โดยสำเนาเอกสารที่ส่งมอบให้สาธารณรัฐประชาชนจีน (P.44) ข.เมือง จ.สุโขทัย เพื่อให้สาธารณรัฐประชาชนจีนได้รับทราบและดำเนินการตามขั้นตอนต่อไป

จึงขอเสนอให้พิจารณาดังนี้

- นายเกษม ภูิกิจ ตำแหน่ง เจ้าพนักงานทูตวิเทศ 3 เป็นที่ทราบกรมการทูตวิเทศ
- นายเกษม ภูิกิจ ตำแหน่ง เจ้าพนักงานทูตวิเทศ 2 เป็นที่ทราบกรมการทูตวิเทศ
- นายเกษม ภูิกิจ ตำแหน่ง เจ้าพนักงานทูตวิเทศ 3 เป็นที่ทราบกรมการทูตวิเทศ

โดยเอกสารแนบมาทั้งหมด ซึ่งดำเนินการทูตวิเทศฯ ไทยและจีน เพื่อเป็นปฏิญญาฉบับใหม่สำหรับไทยและจีน ซึ่งได้ส่งมอบให้ 3 มิถุนายน 2528 เป็นต้นไป

ทำ ณ วันที่ 2 มิถุนายน 2528.

(นายเกษม ภูิกิจ)
 เจ้าพนักงานทูตวิเทศ 3
 สังกัดกรมบริหารการทูตวิเทศ 1-2

บันทึกข้อความ
 สังกัดกรม งานบริหารการทูตวิเทศ 1-2
 ที่ สบ. 317/2528
 เรื่อง ส่งเอกสารถึง-ขอและรับหนังสือจากสาธารณรัฐประชาชนจีน

ตามที่วันที่ 20 มิถุนายน 2528 ทางงานบริหารการทูตวิเทศกรมการทูตวิเทศได้จัดส่งเอกสารถึงสาธารณรัฐประชาชนจีน (P.44) ข.เมือง จ.สุโขทัย โดยสำเนาเอกสารที่ส่งมอบให้สาธารณรัฐประชาชนจีน (P.44) ข.เมือง จ.สุโขทัย เพื่อให้สาธารณรัฐประชาชนจีนได้รับทราบและดำเนินการตามขั้นตอนต่อไป

จึงขอเสนอให้พิจารณาดังนี้

- นายเกษม ภูิกิจ ตำแหน่ง เจ้าพนักงานทูตวิเทศ 3 เป็นที่ทราบกรมการทูตวิเทศ
- นายเกษม ภูิกิจ ตำแหน่ง เจ้าพนักงานทูตวิเทศ 2 เป็นที่ทราบกรมการทูตวิเทศ
- นายเกษม ภูิกิจ ตำแหน่ง เจ้าพนักงานทูตวิเทศ 3 เป็นที่ทราบกรมการทูตวิเทศ

โดยเอกสารแนบมาทั้งหมด ซึ่งดำเนินการทูตวิเทศฯ ไทยและจีน เพื่อเป็นปฏิญญาฉบับใหม่สำหรับไทยและจีน ซึ่งได้ส่งมอบให้ 3 มิถุนายน 2528 เป็นต้นไป

ทำ ณ วันที่ 2 มิถุนายน 2528.

(นายเกษม ภูิกิจ)
 เจ้าพนักงานทูตวิเทศ 3
 สังกัดกรมบริหารการทูตวิเทศ 1-2

ภาพประกอบสถานี

แม่ตึบ (P.44) อ.บ้านธิ จ.ลำพูน ถ่ายก่อนรื้อถอน



แสดงเสาระดับน้ำและกระเช้าวัดน้ำ



แสดงเสาระดับน้ำและกระเช้าวัดน้ำ ก่อนปิดสถานีสำรวจอุทกวิทยา P.44

น้ำแม่ตึบ สถานี P.44 อ.บ้านธิ จ.ลำพูน

ฝ่ายวิเคราะห์และประมวลสถิติ
ศูนย์อุทกวิทยาและบริหารน้ำภาคเหนือตอนบน
มีนาคม 2557