

รายงานผล=ผลการภายในแหล่งประจักษ์ สท.7

ลำดับที่	อ.ต.ร	รายละเอียด
1	15 มี.ย 2525	รายงานการติดตั้งเสาประจักษ์ สท.7
2	8 พ.ย 25	เอกสารตรวจรายงานติดตั้งเสา สท.7
3	4 มี.ย 26	สภาพค้ำน้ำ และภูมิประเทศของพื้นที่ สท.7
4	27 มี.ย 33	รายงาน Slope พื้นที่ค้ำน้ำที่ สท.7
5	9 ก.ย 34	รายงานการซ่อมแซม - ปรับปรุงเสาประจักษ์ สท.7 ค้ำน้ำ 100
6	17 เม.ย 35	ฉีดสีพื้นที่เสาประจักษ์ สท.7
7	18 พ.ย 35	สีใหม่เสาประจักษ์ สท.7

คำสั่ง

กองอุตสาหกรรม กรมชลประทาน โทร. ๒๕๖๒๒๖๐

๑๓. ๑๒๑

๑๓ พฤษภาคม ๒๕๑๕

ขอให้งดอำนาจระดับน้ำสถานี สพ.7 ห้วยแม่ฮ่องสอน อ.เมือง จ.แม่ฮ่องสอน

เรียน นายอำเภอ เดิมเมืองสุโขทัย

ตามที่ กองอุตสาหกรรม ได้ขอรับท่านเป็นพนักงานอำนาจระดับน้ำ ประจำสถานี สพ.7 ห้วยแม่ฮ่องสอน อ.เมือง จ.แม่ฮ่องสอน นั้น

เนื่องจาก หัวหน้าศูนย์อุตสาหกรรมที่ ๑ แจ้งว่า มีอ่างเก็บน้ำขนาดกลางทางเขื่อนน้ำประมาณ ๑.๖ กม. และขอการสำรวจข้อมูลเพียงพอแล้ว จึงขอให้ทางกองอำนาจระดับน้ำ ตั้งแต่วันที่ ๑ พฤษภาคม ๒๕๑๕ เป็นต้นไป

จึงแจ้งมาเพื่อทราบ และขอขอบคุณท่านที่ให้ความร่วมมือในการปฏิบัติงานให้เรียบร้อย ส่วนนี้ควยก็ขอขมา

(นายอำเภอ โสมทิน)

รักษาการแทนผู้อำนวยการกองอุตสาหกรรม



# ต้นฉบับ บันทึกข้อความ



ส่วนราชการ ศูนย์อุทกวิทยาที่ ๑

ร- ศอท.๑. ๐๕๔ / ๒๕๓๕

วันที่ ๑๓ เมษายน ๒๕๓๕

ฝ่ายสำรวจและวิเคราะห์ดิน

เรื่อง ปิคสถานีสำรวจระดับน้ำ สพ. ๓ ห้วยแม่สองสอน อ.เมือง จ.แม่ฮ่องสอน

วันที่ 29/5/35

กองอุทกวิทยา

เรียน ผอท. ผ่าน คณะทำงานตรวจสอบสถานีสำรวจอุทกวิทยา

สถานีสำรวจระดับน้ำ สพ. ๓ ห้วยแม่สองสอน เริ่มสำรวจระดับน้ำ ตั้งแต่ พ.ศ. ๒๕๒๕ จนถึงปัจจุบัน ๑ เมษายน ๒๕๓๕ รวมเวลา ๑๐ ปี ปัจจุบันได้ผลการสำรวจข้อมูลเพียงพอแล้ว และทาง สชป.๑ ได้ทำการสร้างอ่างเก็บน้ำขนาดกลางเก็บน้ำห้วยแม่สองสอน โดยห่างจากสถานีไปทางเหนือ น้ำ ประมาณ ๑.๖ กม. เป็นอ่าง ค.ส.ล. ชื่ออ่างเก็บน้ำห้วยแม่สองสอน ระดับเก็บกักน้ำสูงสุด ๓.๐๐ ม. ขนาดความจุ ๓๓๘,๐๐๐ ม<sup>๓</sup> สร้างเสร็จเมื่อ พ.ศ. ๒๕๓๒ มีเหมืองหินน้ำในระบบชลประทานแก่เกษตรกร เพียงพอ ดังนั้น ศูนย์อุทกวิทยาที่ ๑ ได้พิจารณาแล้วเห็นสมควรขออนุมัติปิดการสำรวจระดับน้ำสถานีนี้ ตั้งแต่ ๑ พฤษภาคม ๒๕๓๕ เป็นต้นไป

จึงเรียนมาเพื่อโปรดอนุมัติ.

*[Signature]*  
(นายชاکา สุชะปุ่นพันธุ์)  
ศอท.๑

อ่าน  
เห็นสมควรอนุมัติ  
*[Signature]*  
๑๓๓๐.  
ประธานคณะทำงานฯ

อ.หม่อม  
*[Signature]*  
ผอท. 24/5/35

พลอากาศตรี เฉลิมพล วงศ์กุล

๒๔/๕/๓๕



# ต้นฉบับ บันทึกข้อความ

ส่วนราชการ ศูนย์อุทกวิทยาที่ ๑  
 ที่ อทท. 126 / ๒๕๓๔ วันที่ ๕ กรกฎาคม ๒๕๓๔  
 เรื่อง รายงานการซ่อมแซม-ปรับปรุงสถานีวัดระดับน้ำ แม่ฮ่องสอน (สพ.๓) อ.เมือง จ.แม่ฮ่องสอน

เรียน หัวหน้าศูนย์อุทกวิทยาที่ ๑ ผ่าน หน่วยงานปฏิบัติการสำรวจอุทกวิทยาที่ ๑

ตามคำสั่งงานที่ ๔๕/๒๕๓๔ ให้กระดมพร้อมทั้งคณะเดินทางไปซ่อมแซม-ปรับปรุงสถานีวัดระดับน้ำ แม่ฮ่องสอน (สพ.๓) อ.เมือง จ.แม่ฮ่องสอน บัดนี้ได้ทำการซ่อมเสร็จเรียบร้อยแล้ว โดยเริ่มตั้งแต่วันที่ ๒๓ มิ.ย.๓๔ แล้วเสร็จในวันเดียวกัน ทั้งนี้รายละเอียดดังต่อไปนี้

๑. เสวระดับน้ำ

- เสวระดับน้ำเป็นเสว คสล.ตามมาตรฐานของกองฯ มีทั้งหมด ๓ คัน

รวม ๕.๐๐ ม.

- สภาพเสวทั้งหมดแข็งแรงแต่มีความชำรุดทรุดโทรมเล็กน้อย

- ได้ทำการทาสีเสวระดับน้ำใหม่ทั้งหมด โดยใช้สีน้ำพลาสติกสีขาว

- พันสีหมายเลขดำกับเสวระดับน้ำที่หัวเสวโดยใช้สีเปรยสีแคง

๒. ค่าใช้จ่าย

๒.๑ ค่าเบี้ยเลี้ยง ไม่มี

๒.๒ ค่าใช้จ่ายสำหรับเป็นค่าวัสดุ-อุปกรณ์, น้ำมันเชื้อเพลิง-หล่อลื่น

- ค่าวัสดุ-อุปกรณ์

จำนวน	รายการ	หน่วยละ	จำนวน	
			บาท	สต.
๒ กป.	สีน้ำพลาสติกสีขาว ขนาดบรรจุ ๑ กิล.	๓๕๖	๗๕๒	-
๑ ก้าม	แปรงทาสี ขนาด ๓"	๓๕	๓๕	-
๑ กป.	สีสเปรยสีแคง ขนาดบรรจุ ๔๐๐ซีซี	๔๕	๔๕	-
รวมเป็นเงิน			๘๓๒.-	

# ต้นฉำเท้า

- รวมค่าวัสดุ-อุปกรณ์ เป็นเงิน ๘๗๖.- บาท  
- ค่าน้ำมันเชื้อเพลิง-หล่อลื่น " ๕๓.๓๐ "  
รวมทั้งสิ้นเป็นเงิน ๙๒๙.๓๐ บาท

๓. สิ่งที่แนบมาด้วย

๓.๑ รูปถ่าย ๑ ชุด จำนวน รูป

จึงเรียนมาเพื่อโปรดทราบ.

*[Signature]*

(นายณรงค์ ปิยะ)

เจ้าพนักงานอุทกวิทยา ๔

สถานีวัดระดับน้ำแม่ฮ่องสอน (Sw. ๗)

# ต้นฉบับ



รูปถ่าย เสาระดับน้ำต้นที่ ๑ (๐.๐๐-๑.๐๐ม.) ก่อนทำกาารทาสี



# ต้นฉบับ

สถานีวัดระดับน้ำ น้ำแม่อองสื่อน (Sw.๗)

อ.เมือง จ.แม่ฮ่องสอน



รูปถ่าย เสาระดับน้ำคันที่ ๒ (๑.๐๐-๓.๐๐ ม.) และเสาระดับน้ำคันที่ ๓ (๓.๐๐-๕.๐๐ ม.) ก่อนทำการซ่อมแซม-ปรับปรุง



รูปถ่าย เสาระดับน้ำคันที่ ๒ (๑.๐๐-๓.๐๐ม.) และคันที่ ๓ (๓.๐๐-๕.๐๐ ม.)

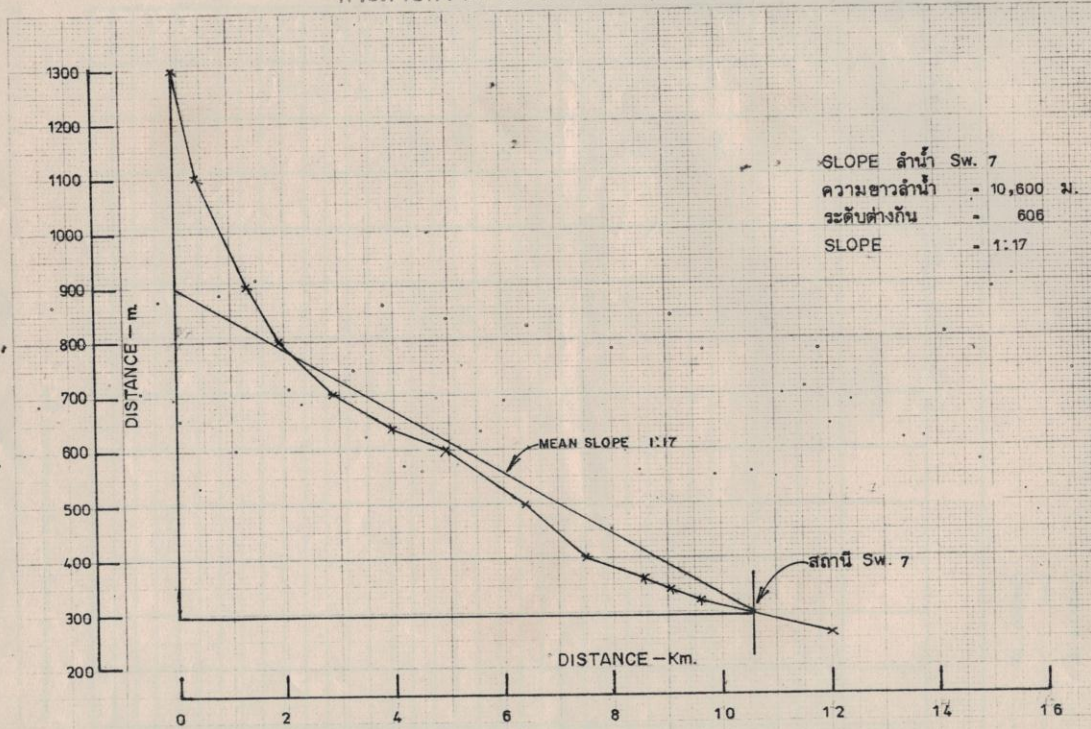
Hand

SLOPE Sw.7

Elev. (M)	Dis. (MM)
1300	0
1100	0.40
900	1.30
800	1.90
700	2.90
640	3.95
600	4.95
500	6.40
400	7.50
360	8.55
340	9.05
320	9.60
Sw.7	10.60
260	12.00

Slope คือ ความชัน











# บันทึกข้อความ

สำนักงานราชการ

75

วันที่

3.11.25

เรื่อง

ผลการตรวจแบบทางน้ำ SW.7.

เรียน: นาย. ภาณุ. ภาณุ.

จากผลการตรวจแบบทางน้ำ. สม. ลัก. SW.7. ตามข้อเท็จจริงของแบบและ  
ตามคำสั่งที่ควรพิจารณา ดังนี้.

1. ส่วนทางน้ำ. สม. 01-15. 1-16.
2. ทก. บนที่บริเวณ. ไม่มีการใด. ว่า แนวปัดน้ำ. เป็นแนวสำหรับ.
3. ข้อเสนอแนะ. ที่. 1. 2. 3. 4. 5. 6. 7. 8. 9. 10. 11. 12. 13. 14. 15. 16. 17. 18. 19. 20. 21. 22. 23. 24. 25. 26. 27. 28. 29. 30. 31. 32. 33. 34. 35. 36. 37. 38. 39. 40. 41. 42. 43. 44. 45. 46. 47. 48. 49. 50. 51. 52. 53. 54. 55. 56. 57. 58. 59. 60. 61. 62. 63. 64. 65. 66. 67. 68. 69. 70. 71. 72. 73. 74. 75. 76. 77. 78. 79. 80. 81. 82. 83. 84. 85. 86. 87. 88. 89. 90. 91. 92. 93. 94. 95. 96. 97. 98. 99. 100.

อนึ่ง. เสนอ. ข้อเสนอแนะ. ดังนี้.

- ท. 1. 2. 3. 4. 5. 6. 7. 8. 9. 10. 11. 12. 13. 14. 15. 16. 17. 18. 19. 20. 21. 22. 23. 24. 25. 26. 27. 28. 29. 30. 31. 32. 33. 34. 35. 36. 37. 38. 39. 40. 41. 42. 43. 44. 45. 46. 47. 48. 49. 50. 51. 52. 53. 54. 55. 56. 57. 58. 59. 60. 61. 62. 63. 64. 65. 66. 67. 68. 69. 70. 71. 72. 73. 74. 75. 76. 77. 78. 79. 80. 81. 82. 83. 84. 85. 86. 87. 88. 89. 90. 91. 92. 93. 94. 95. 96. 97. 98. 99. 100.
- Profile 100 long. section เป็นข้อ.
- ส่วน. 1. 2. 3. 4. 5. 6. 7. 8. 9. 10. 11. 12. 13. 14. 15. 16. 17. 18. 19. 20. 21. 22. 23. 24. 25. 26. 27. 28. 29. 30. 31. 32. 33. 34. 35. 36. 37. 38. 39. 40. 41. 42. 43. 44. 45. 46. 47. 48. 49. 50. 51. 52. 53. 54. 55. 56. 57. 58. 59. 60. 61. 62. 63. 64. 65. 66. 67. 68. 69. 70. 71. 72. 73. 74. 75. 76. 77. 78. 79. 80. 81. 82. 83. 84. 85. 86. 87. 88. 89. 90. 91. 92. 93. 94. 95. 96. 97. 98. 99. 100.

3 พฤศจิกายน 25

นาย. ภาณุ. ภาณุ.

D.A = 61. km<sup>2</sup>

Lat. 19-17-23"

Long. 97-59-31"

แผนที่ 1:50000 No 36B

Slope อัตรา. 1:20.

นาย. ภาณุ. ภาณุ.

3

หน้า. 1. 2. 3. 4. 5. 6. 7. 8. 9. 10. 11. 12. 13. 14. 15. 16. 17. 18. 19. 20. 21. 22. 23. 24. 25. 26. 27. 28. 29. 30. 31. 32. 33. 34. 35. 36. 37. 38. 39. 40. 41. 42. 43. 44. 45. 46. 47. 48. 49. 50. 51. 52. 53. 54. 55. 56. 57. 58. 59. 60. 61. 62. 63. 64. 65. 66. 67. 68. 69. 70. 71. 72. 73. 74. 75. 76. 77. 78. 79. 80. 81. 82. 83. 84. 85. 86. 87. 88. 89. 90. 91. 92. 93. 94. 95. 96. 97. 98. 99. 100.