



กรมชลประทาน

กระทรวงเกษตรและสหกรณ์

ประวัติสถานี

สถานีสำรวจอุทกวิทยา น้ำแม่ปิง

ต. อินทขิล อ. แม่แตง จ. เชียงใหม่

ศูนย์อุทกวิทยาและบริหารน้ำภาคเหนือตอนบน
สำนักอุทกวิทยาและบริหารน้ำ
มีนาคม 2557

ประวัติสถานี

รหัส P.90

1.ที่ตั้ง

แม่น้ำ ปิง สะพาน - ตำบล อินทขิล
อำเภอ แม่แตง จังหวัด เชียงใหม่

พิกัด

LAT $19^{\circ} 12' 54''$ N. $^{\circ}$ LONG $98^{\circ} 58' 20''$ E. $^{\circ}$

แผนที่ระวาง 4847-III แผนที่ 59

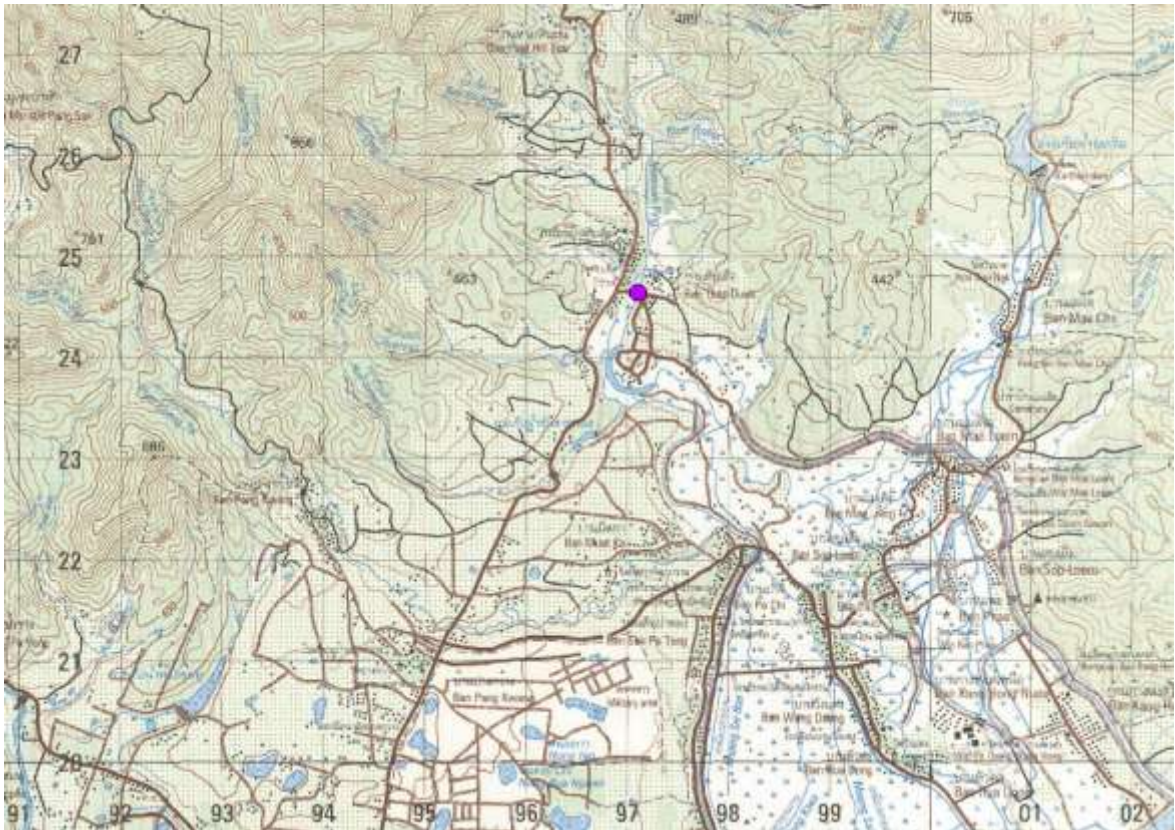
พื้นที่รับน้ำ 1,661 ตารางกิโลเมตร

ความยาวจากต้นน้ำถึงสถานีสำรวจ กิโลเมตร

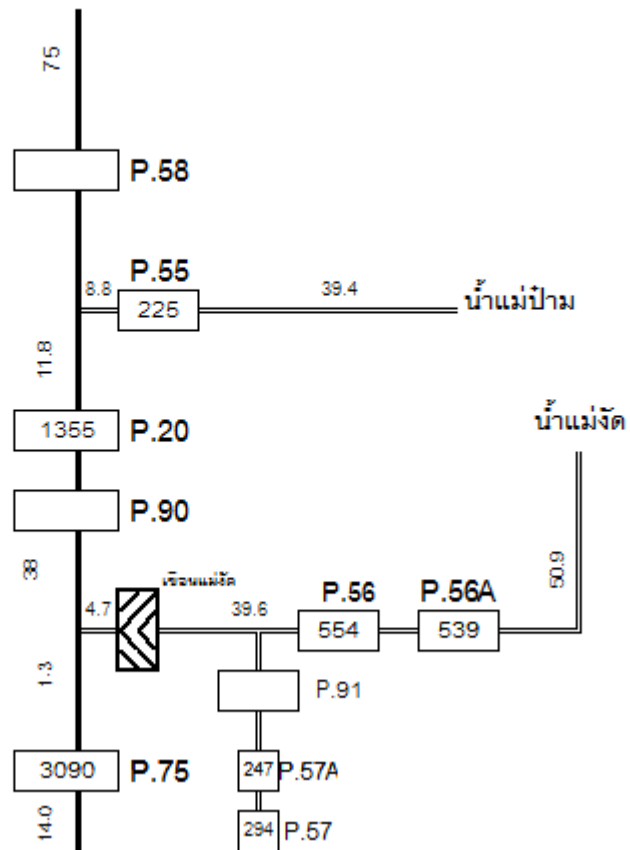
เปิดเพื่อจุดประสงค์ พัฒนาแหล่งน้ำ บริหารจัดการน้ำ
 เตือนภัยน้ำท่วม งานวิจัยลุ่มน้ำ

กำหนดที่ตั้งหน่วยสำรวจโดย - ตำแหน่ง -
เมื่อ วันที่ - เดือน - พ.ศ. -

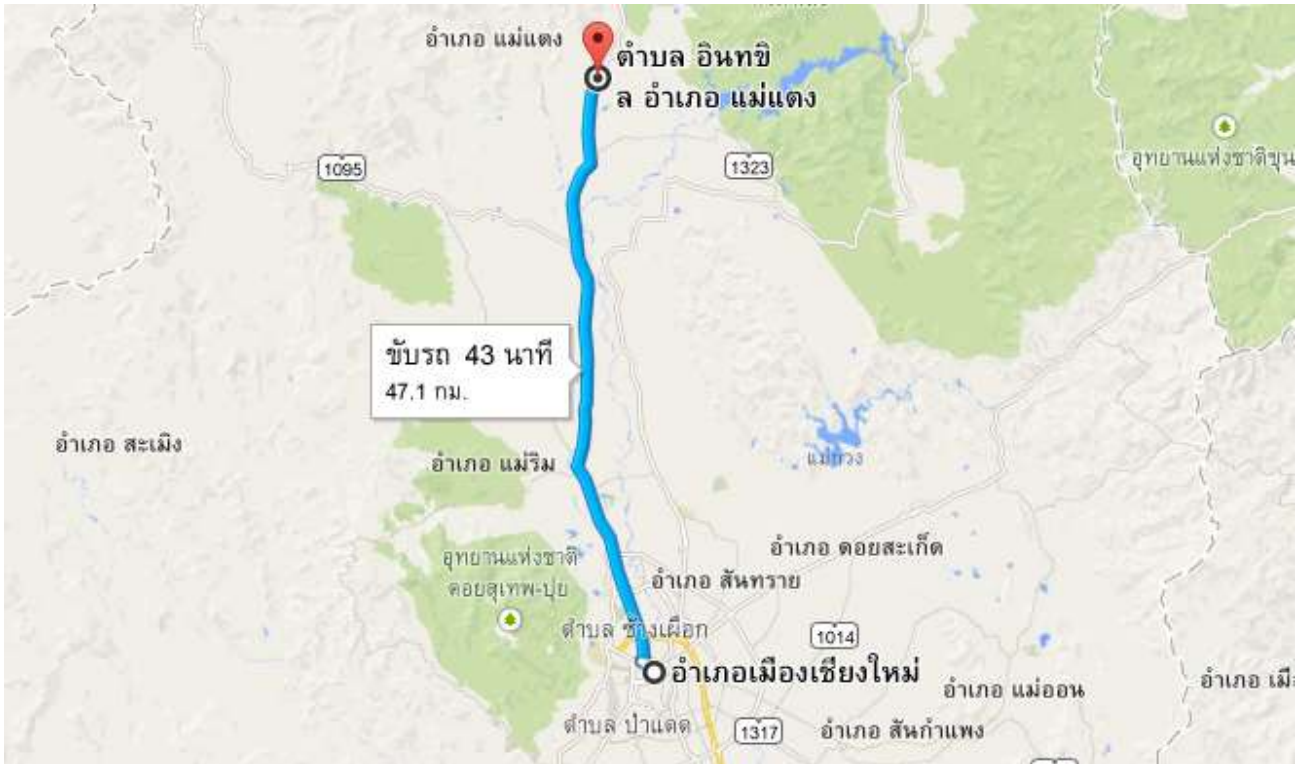
ที่ตั้งสถานีจากแผนที่ 1:50000



แม่น้ำปิง



แผนผังลุ่มน้ำปิง



แผนที่สังเขปการเดินทางไปสถานี

2. ลักษณะภูมิประเทศ ที่ราบลุ่ม ที่ราบเชิงเขา ทุ่งนา ภูเขา

3. ลักษณะลำน้ำ

เหนือแนวสำรวจ ลักษณะลำน้ำ ลำน้ำ - ประมาณ - เมตร

ท้ายแนวสำรวจ ลักษณะลำน้ำ ลำน้ำ - ประมาณ - เมตร

4. ลักษณะท้องน้ำ กรวด หิน ทราย

5. รูปร่างลำน้ำเป็นรูป ตัว U ตัว V กว้างประมาณ - เมตร

ระดับตลิ่งฝั่งซ้าย 347.657 ม.(ร.ท.ก.) มีลักษณะ ลักษณะพื้นที่ -

ระดับตลิ่งฝั่งขวา 346.402 ม.(ร.ท.ก.) มีลักษณะ ลักษณะพื้นที่ -

6. ความลาดชัน -

7. ความสูงท้องน้ำเทียบกับระดับน้ำทะเล - ม.(ร.ท.ก.)

8. สิ่งกีดขวาง

เหมือง อยู่ - แนวสำรวจ - เมตร

ฝาย อยู่ - แนวสำรวจ - เมตร

เขื่อน อยู่ - แนวสำรวจ - เมตร

อื่นๆ -

9. หมุดหลักฐาน ชั่วคราว ถาวร ชนิด - ขนาด - ซม.

ตั้งอยู่ที่ - ฝั่ง - ของลำน้ำ

ราคา 348.85 ม.(ร.ท.ก.) สถานที่ใกล้เคียง -

10. การโยงราคาระดับเป็น ร.ท.ก.

จาก -

ราคาที่โยงจากหน่วยงาน - ม.(ร.ท.ก.) เมื่อวันที่ -

11. เสาระดับ จำนวน - ต้น รวม - เมตร

ต้นที่ 1 เป็น - ตัดแผ่น - เมตร ถึง - เมตร ทาสี -

ต้นที่ 2 เป็น - ตัดแผ่น - เมตร ถึง - เมตร ทาสี -

ต้นที่ 3 เป็น - ตัดแผ่น - เมตร ถึง - เมตร ทาสี -

ต้นที่ 4 เป็น - ตัดแผ่น - เมตร ถึง - เมตร ทาสี -

ต้นที่ 5 เป็น - ตัดแผ่น - เมตร ถึง - เมตร ทาสี -

ต้นที่ 6 เป็น - ตัดแผ่น - เมตร ถึง - เมตร ทาสี -

หมายเหตุ (เสาไม้ใช้ขนาด - " x- " หรือ -" x - " ,เสาคสล - x -)

12. แผ่นระดับติดตอม่อสะพาน

ตอม่อที่ 1 ติดแผ่น - เมตร ถึง - เมตร
ตอม่อที่ 2 ติดแผ่น - เมตร ถึง - เมตร
ตอม่อที่ 3 ติดแผ่น - เมตร ถึง - เมตร

13. ศูนย์เสาระดับ ราคา 343.338 ม.(ร.ท.ก.)

14. เครื่องวัดระดับน้ำอัตโนมัติ (ไม่มี)

ยี่ห้อ - หมายเลข No. -
ติดตั้งเมื่อ - เดือน - พ.ศ. -

15. เริ่มทำการสำรวจระดับน้ำเมื่อ พ.ศ. -

16. เครื่องมือตรวจวัดทางโทรมาตร (ไม่มี)

ลำดับ	รายการ	จำนวน	หน่วย	ยี่ห้อ	รุ่น	S/N

17. พนักงานอ่านระดับน้ำ ชื่อ -

บ้านเลขที่ - หมู่ - ตำบล - อำเภอ - จังหวัด -
รหัสไปรษณีย์ - หมายเลขโทรศัพท์ -
เลขบัญชีธนาคาร -

18 บ้านพนักงาน อยู่ห่างจากสถานีประมาณ - เมตร

19 เริ่มทำการสำรวจปริมาณน้ำเมื่อ พ.ศ. -

แบบหน่วย ประจำ เคลื่อนที่

20. เริ่มทำการสำรวจอุตุเมื่อ พ.ศ. -

21. ขนาดของคอกอูตุ กว้าง - เมตร ยาว - เมตร

ประกอบด้วย หม้อวัดน้ำฝน ธรรมดา จำนวน - ใบ หมายเลข -

เครื่องวัดน้ำฝนอัตโนมัติ ยี่ห้อ - หมายเลข -

เครื่องวัดอุณหภูมิ ยี่ห้อ - หมายเลข -

เครื่องวัดการระเหย - ถังแพน หมายเลข -

- หมายเลข - Stalling well หมายเลข -

เครื่องวัดกระแสลม ยี่ห้อ - หมายเลข -

22. บ้านพักและที่ทำการ เเช่า ปลุกสร้าง

ลักษณะ ชั้นเดียว สองชั้น

เช่าเมื่อ - เลขที่ -

ปลุกสร้างเมื่อ - เลขที่ -