

ประชุม ประจำเดือน สิงหาคม พ.ศ. 2567



หน่วยข้อมูลอุตุ-อุทกวิทยา จ.เชียงใหม่

ศูนย์อุทกวิทยาชลประทานภาคเหนือตอนบน

สำนักบริหารจัดการน้ำและอุทกวิทยา

กรมชลประทาน



สถานีรับผิดชอบ

สถานีสำรวจปริมาณน้ำฝน จำนวน 22 สถานี

1. สถานี สำนักงานชลประทานที่ 1 ถ.ทุ่งโฮเต็ล อ.เมือง จ.เชียงใหม่
2. สถานี (P.82) น้ำแม่วาง บ้านสบวิน อ.แม่วาง จ.เชียงใหม่
3. สถานี โครงการหลวงทุ่งหลวง บ้านห้วยตอง อ.แม่วาง จ.เชียงใหม่
4. สถานี โครงการหลวงขุนวาง บ้านขุนวาง อ.แม่วาง จ.เชียงใหม่
5. สถานี (P.64) น้ำแม่ตื่น บ้านหลวง อ.อมก๋อย จ.เชียงใหม่
6. สถานี (P.65) น้ำแม่แตง บ้านม่วงป๋อก อ.เวียงแหง จ.เชียงใหม่
7. สถานี อนามัยห้วยหม้อ บ้านห้วยหม้อ อ.ดอยสะเก็ด จ.เชียงใหม่
8. สถานี อนามัยห้วยแก้ว บ้านเตาบ่ม อ.แม่ฮอน จ.เชียงใหม่
9. สถานี อนามัยนาเม็ง บ้านนาเม็ง อ.พร้าว จ.เชียงใหม่
10. สถานี อบต.เทพเสด็จ บ้านปางไฮ อ.ดอยสะเก็ด จ.เชียงใหม่
11. สถานี โครงการอ่างเก็บน้ำห้วยลิก บ้านห้วยลิก อ.เชียงดาว จ.เชียงใหม่



สถานีรับผิดชอบ

สถานีสำรวจปริมาณน้ำฝน จำนวน 22 สถานี (ต่อ)

12. สถานี โครงการประตุระบายน้ำแม่สอย บ้านสบสอย อ.จอมทอง จ.เชียงใหม่
13. สถานี (P.76) น้ำแม่ลี่ บ้านแม่ฮิไฮ อ.ลี่ จ.ลำพูน
14. สถานี (W.15A) น้ำแม่จาง บ้านสบเป้าะ อ.แม่ทะ จ.ลำปาง
15. สถานี (W.16A) แม่น้ำวัง บ้านไฮ อ.แจ้ห่ม จ.ลำปาง
16. สถานี (Y.1C) แม่น้ำยม บ้านน้ำโค้ง อ.เมือง จ.แพร่
17. สถานี (Y.20) แม่น้ำยม บ้านห้วยสัก อ.สอง จ.แพร่
18. สถานี โครงการชลประทานน่าน บ้านคำใหม่ไชยเจริญ อ.เมือง จ.น่าน
19. สถานี หน่วยอุทกวิทยา จ.เชียงราย บ้านสันทรายหลวง อ.เมือง จ.เชียงราย
20. สถานี หน่วยอุทกวิทยา จ.พะเยา บ้านฝายกวาง อ.เชียงคำ จ.พะเยา
21. สถานี (Sw.5A) น้ำปาย บ้านท่าโป่งแดง อ.เมือง จ.แม่ฮ่องสอน
22. สถานี (Y.24) น้ำปี้ บ้านมาง อ.เชียงม่วน จ.พะเยา



สถานีรับผิดชอบ

สถานีสำรวจระยะเหยรายวัน จำนวน 4 สถานี

1. สถานี สำนักงานชลประทานที่ 1 ถ.ทุ่งโฮเต็ล อ.เมือง จ.เชียงใหม่
2. สถานี (P.64) น้ำแม่ตื่น บ้านหลวง อ.อมก๋อย จ.เชียงใหม่
3. สถานี หน่วยอุทกวิทยา จ.พะเยา บ้านฝายกวาง อ.เชียงคำ จ.พะเยา
4. สถานี (Sw.5A) น้ำปาย บ้านท่าโป่งแดง อ.เมือง จ.แม่ฮ่องสอน

สถานีสำรวจกระแสลมผิวพื้นรายวัน จำนวน 2 สถานี

1. สถานี สำนักงานชลประทานที่ 1 ถ.ทุ่งโฮเต็ล อ.เมือง จ.เชียงใหม่
2. สถานี (Sw.5A) น้ำปาย บ้านท่าโป่งแดง อ.เมือง จ.แม่ฮ่องสอน

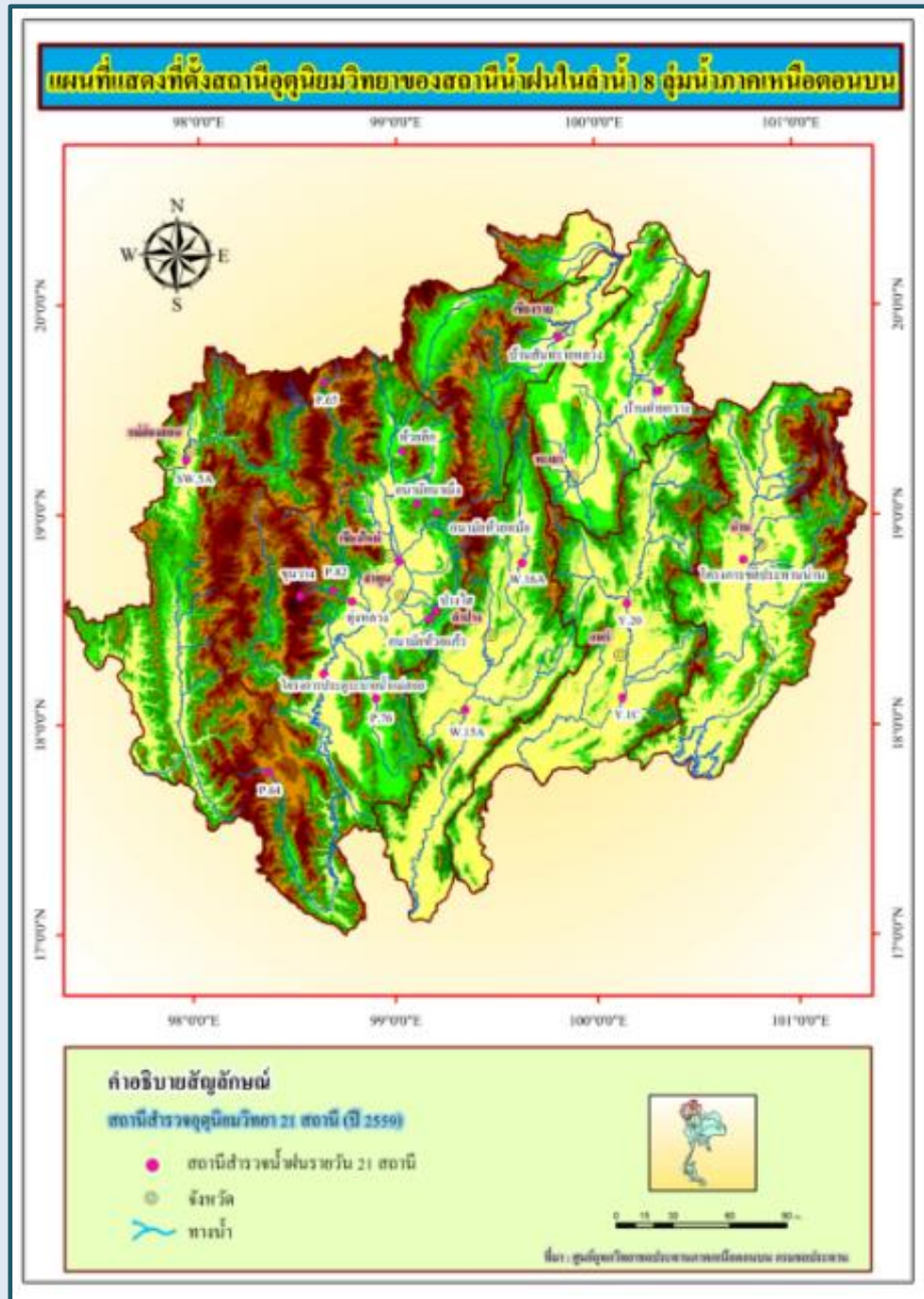


สถานีรับผิดชอบ

สถานีสำรวจอุณหภูมิต่ำสุด - ต่ำสุด จำนวน 2 สถานี

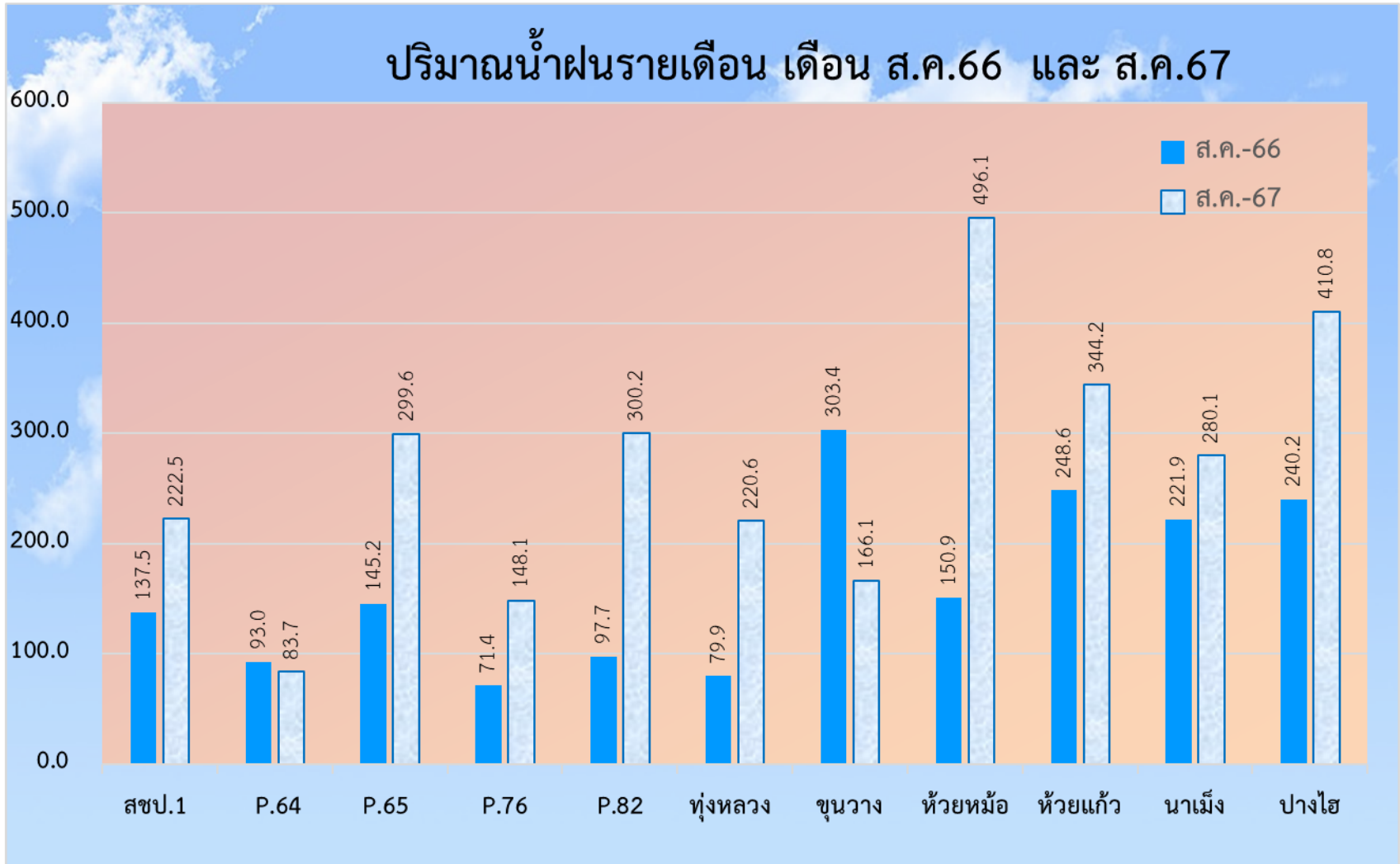
1. สถานี สำนักงานชลประทานที่ 1 ถ.ทุ่งโฮเต็ล อ.เมือง จ.เชียงใหม่
2. สถานี (P.64) น้ำแม่ตื่น บ้านหลวง อ.อมก๋อย จ.เชียงใหม่

แผนที่แสดงที่ตั้ง สถานีอุตุ-อุทกวิทยา



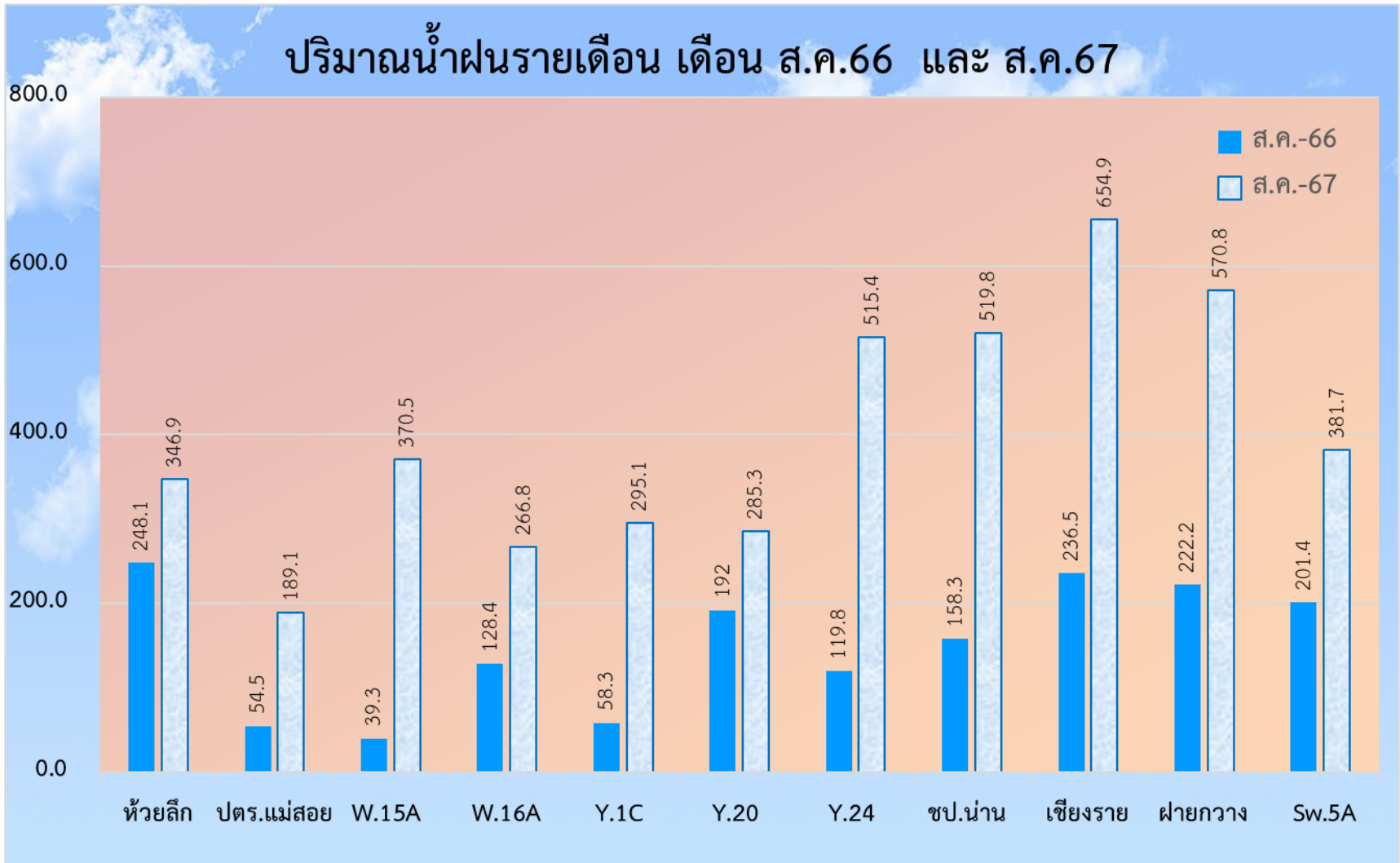


เปรียบเทียบปริมาณน้ำฝนรายเดือน สิงหาคม ปีน้ำ 66 กับ ปีน้ำ 67





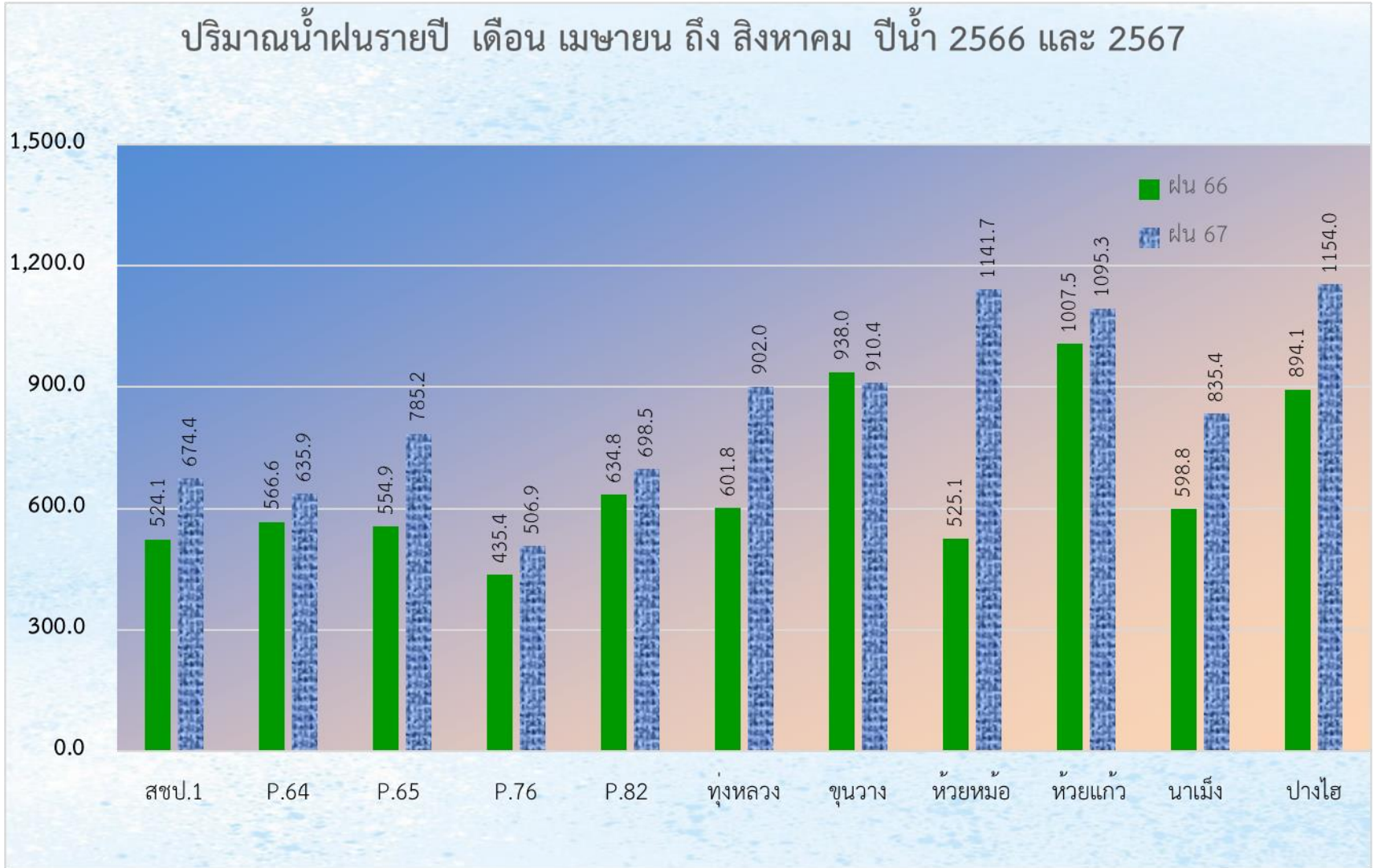
เปรียบเทียบปริมาณน้ำฝนรายเดือน สิงหาคม ปีน้ำ 66 กับ ปีน้ำ 67



ปริมาณน้ำฝน 1 ส.ค. 67 – 31 ส.ค. 67

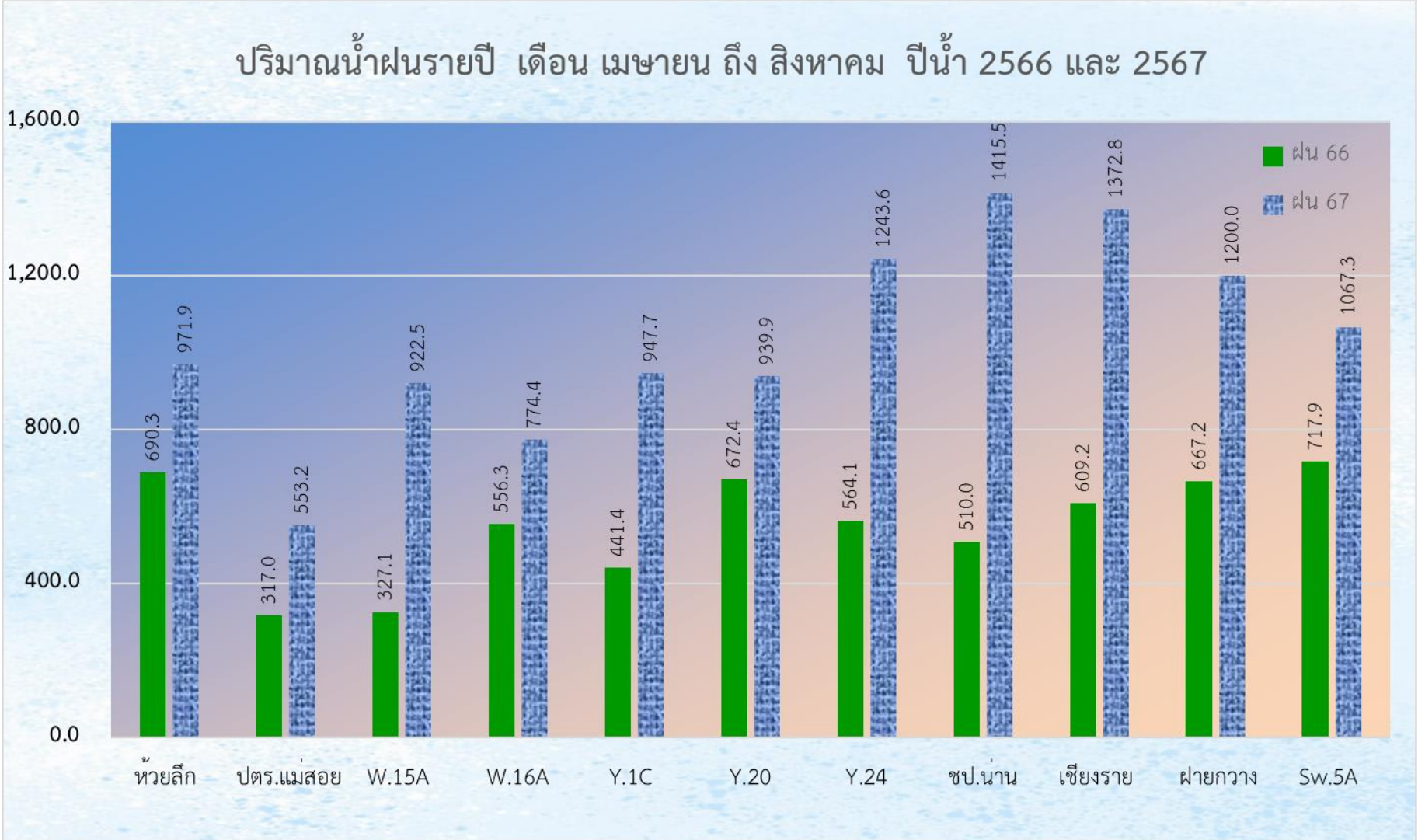


เปรียบเทียบปริมาณน้ำฝนรายปี ปีน้ำ 66 กับ ปีน้ำ 67





เปรียบเทียบปริมาณน้ำฝนรายปี ปีหน้า 66 กับ ปีหน้า 67

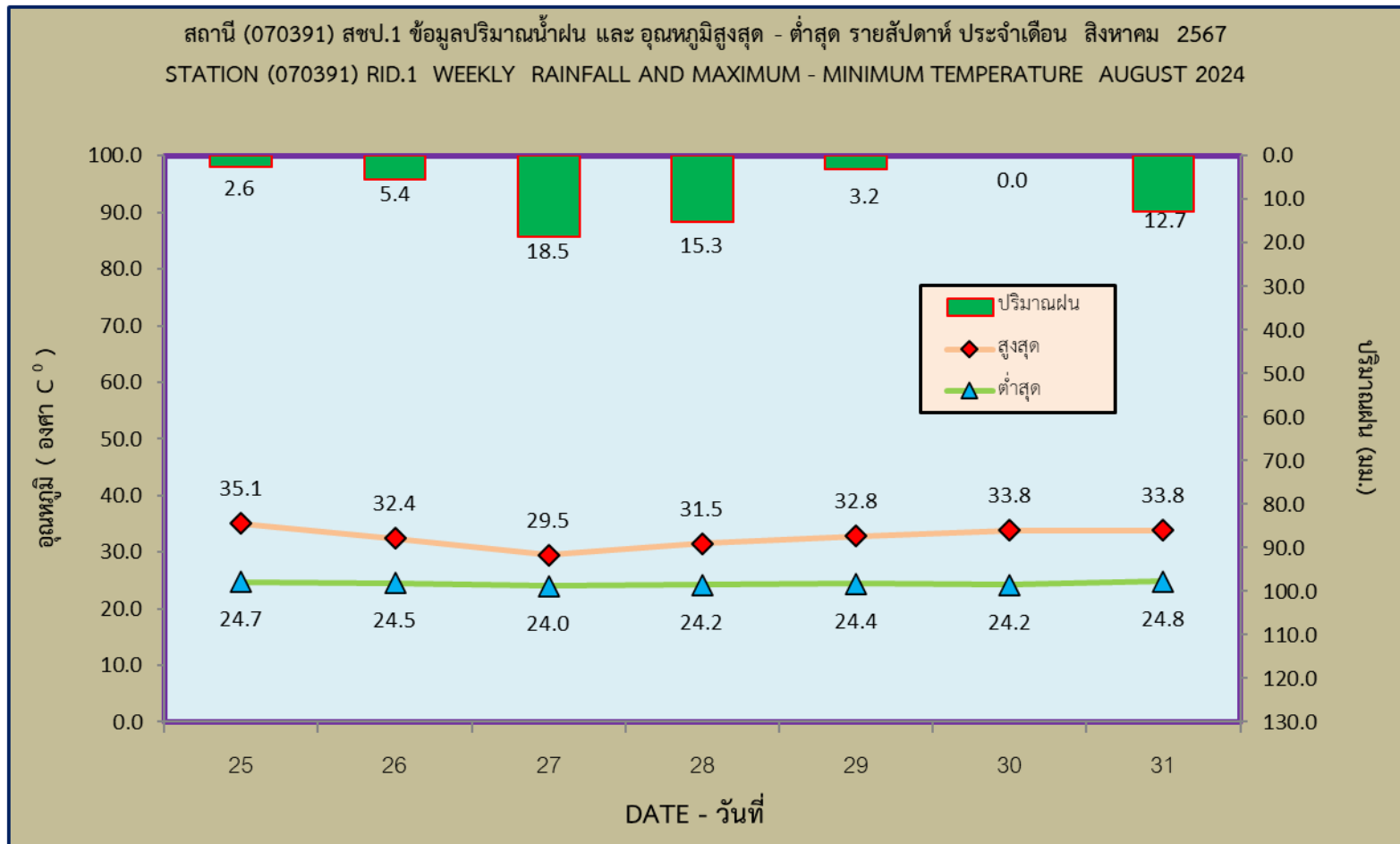


คำนวณออกมาเป็น % มากกว่าน้อยกว่าปีหน้า 2566

		2566		2567				2566		2567		
1	สหป.1	524.1		674.4	มากกว่า 22.3%		12	ห้วยลึก	690.3		971.9	มากกว่า 29.0%
2	P.64	566.6		635.9	มากกว่า 10.9%		13	ปตร.แม่สอ	317		553.2	มากกว่า 42.7%
3	P.65	554.9		785.2	มากกว่า 29.3%		14	W.15A	327.1		922.5	มากกว่า 64.5%
4	P.76	435.4		506.9	มากกว่า 14.1%		15	W.16A	556.3		774.4	มากกว่า 28.2%
5	P.82	634.8		698.5	มากกว่า 9.1%		16	Y.1C	441.4		947.7	มากกว่า 53.4%
6	ทุ่งหลวง	601.8		902.0	มากกว่า 33.3%		17	Y.20	672.4		939.9	มากกว่า 28.5%
7	ขุนวาง	938.0		910.4	น้อยกว่า 2.9%		18	Y.24	564.1		1243.6	มากกว่า 54.6%
8	ห้วยหม้อ	525.1		1141.7	มากกว่า 54.0%		19	ขป.น่าน	510		1415.5	มากกว่า 64.0%
9	ห้วยแก้ว	1007.5		1095.3	มากกว่า 8.0%		20	เชียงราย	609.2		1372.8	มากกว่า 55.6%
10	นาเม็ง	598.8		835.4	มากกว่า 28.3%		21	ฝายกวาง	667.2		1200	มากกว่า 44.4%
11	ปางไฮ	894.1		1154.0	มากกว่า 22.5%		22	Sw.5A	717.9		1067.3	มากกว่า 32.7%



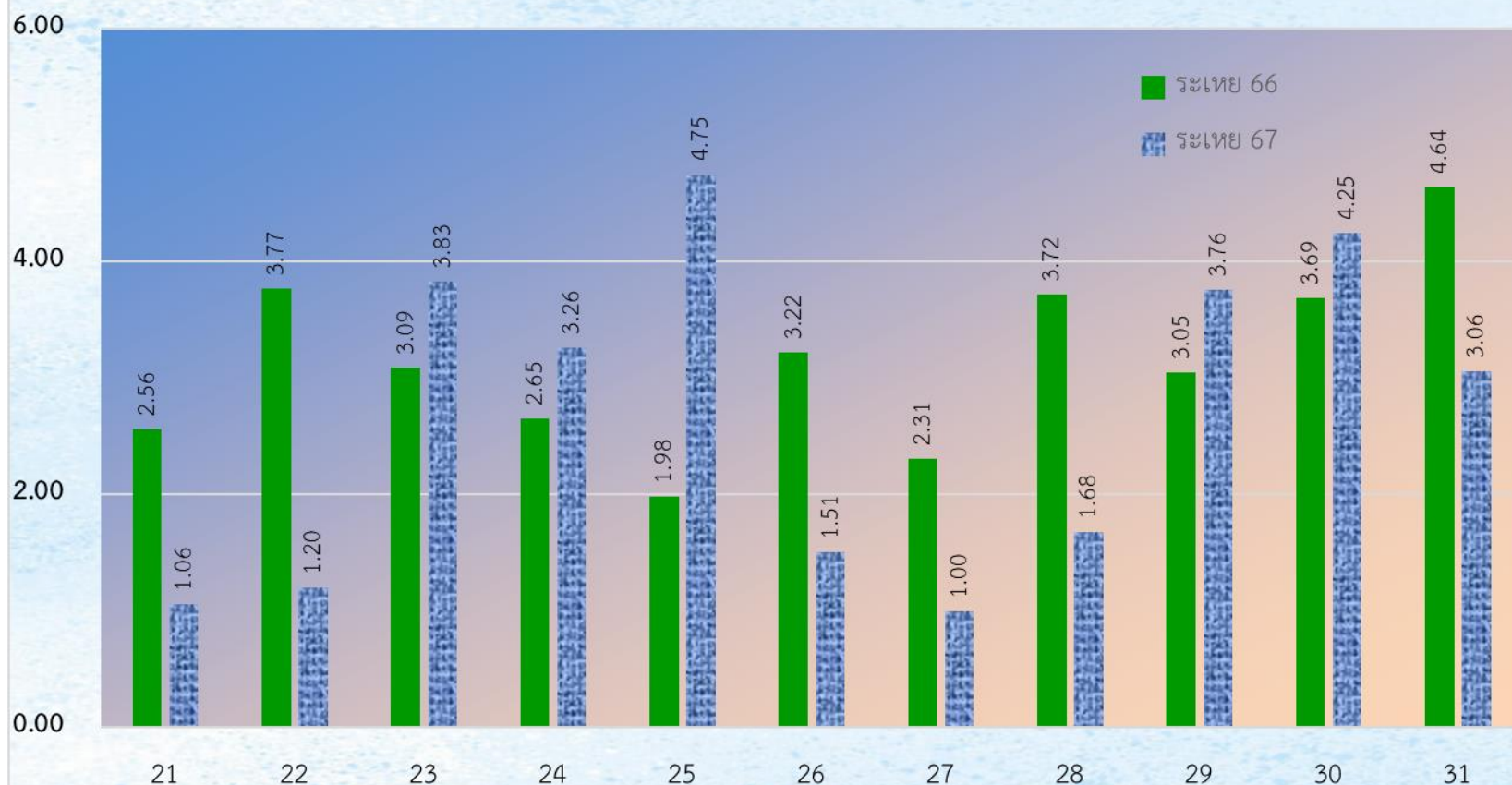
น้ำฝนและอุณหภูมิสูงสุด - ต่ำสุด สชป.1 ตั้งแต่วันที่ 25 - 31 ส.ค. 2567





เปรียบเทียบข้อมูลระเหย สขป.1 ตั้งแต่วันที่ 21 - 31 ส.ค. ปีนี้ 66 กับ ปีนี้ 67

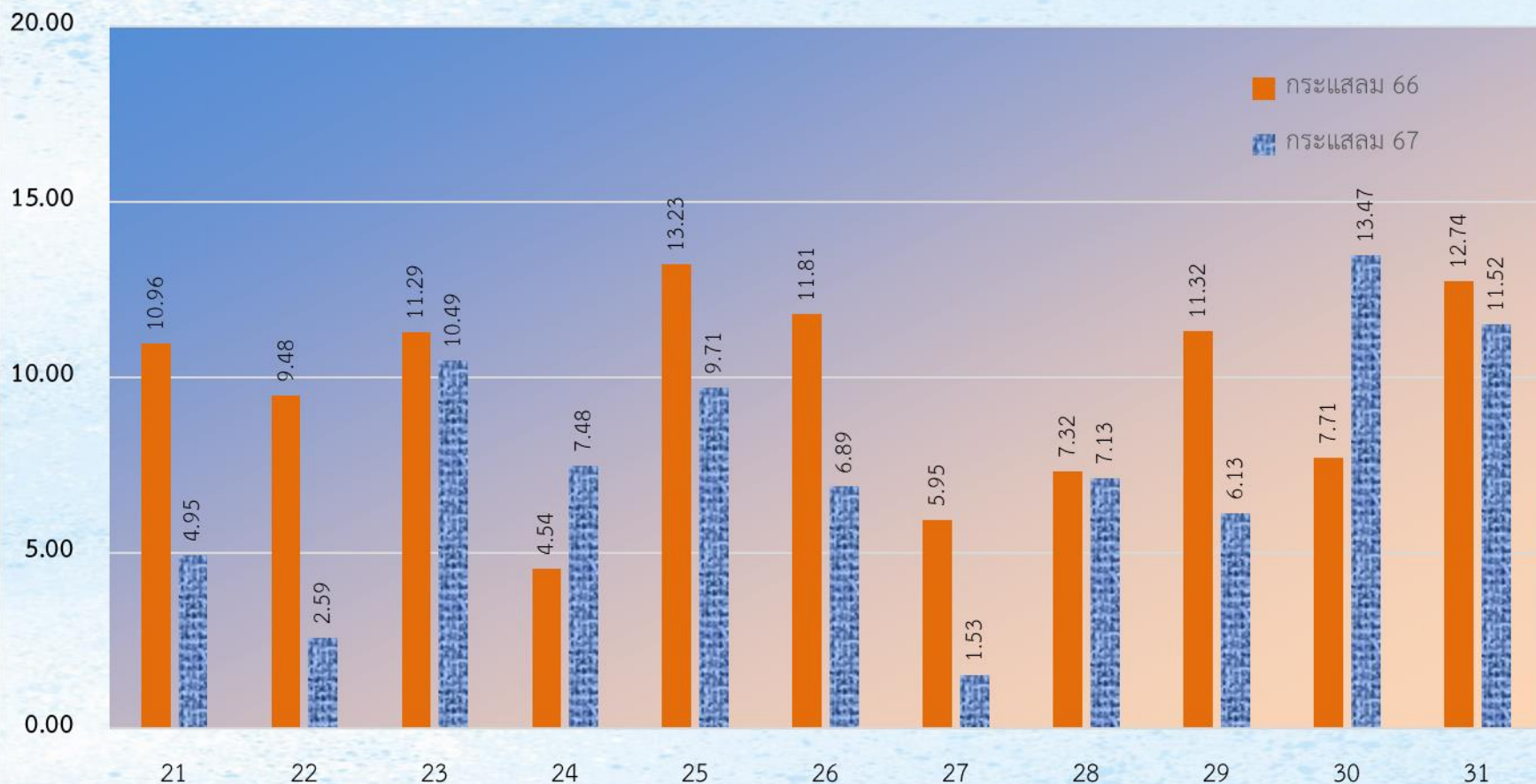
ข้อมูลระเหย เดือน สิงหาคม ปีนี้ 2566 และ 2567





เปรียบเทียบข้อมูลกระแสมล สขบ.1 ตั้งแต่วันที่ 21 - 31 ส.ค. ปีน้ำ 66 กับ ปีน้ำ 67

ข้อมูลกระแสมล เดือน สิงหาคม ปีน้ำ 2566 และ 2567





หน่วยตรวจสอบข้อมูล

รับรายงานจุดสำรวจปริมาณน้ำ
ปีน้ำ 2567

จำนวน 77 สถานี

หน่วยสำรวจอุทกวิทยาเคลื่อนที่ จังหวัดเชียงใหม่
จำนวน 15 สถานี

หน่วยสำรวจอุทกวิทยาเคลื่อนที่ จังหวัดลำพูน
จำนวน 13 สถานี

หน่วยสำรวจอุตสาหกรรมเคลื่อนที่ จังหวัดลำปาง
จำนวน 15 สถานี

หน่วยสำรวจอุทกวิทยาเคลื่อนที่ จังหวัดแพร่-พะเยา
จำนวน 11 สถานี

หน่วยสำรวจอุทกวิทยาเคลื่อนที่ จังหวัดน่าน
จำนวน 10 สถานี

หน่วยสำรวจอุทกวิทยาเคลื่อนที่ จังหวัดเชียงราย
จำนวน 12 สถานี

หน่วยสำรวจจตุทกวิทยาประจำ จังหวัดแม่ฮ่องสอน

จำนวน 1 สถานี



กรมพลศึกษา

จบการนำเสนอครับ



ขอบคุณครับ

